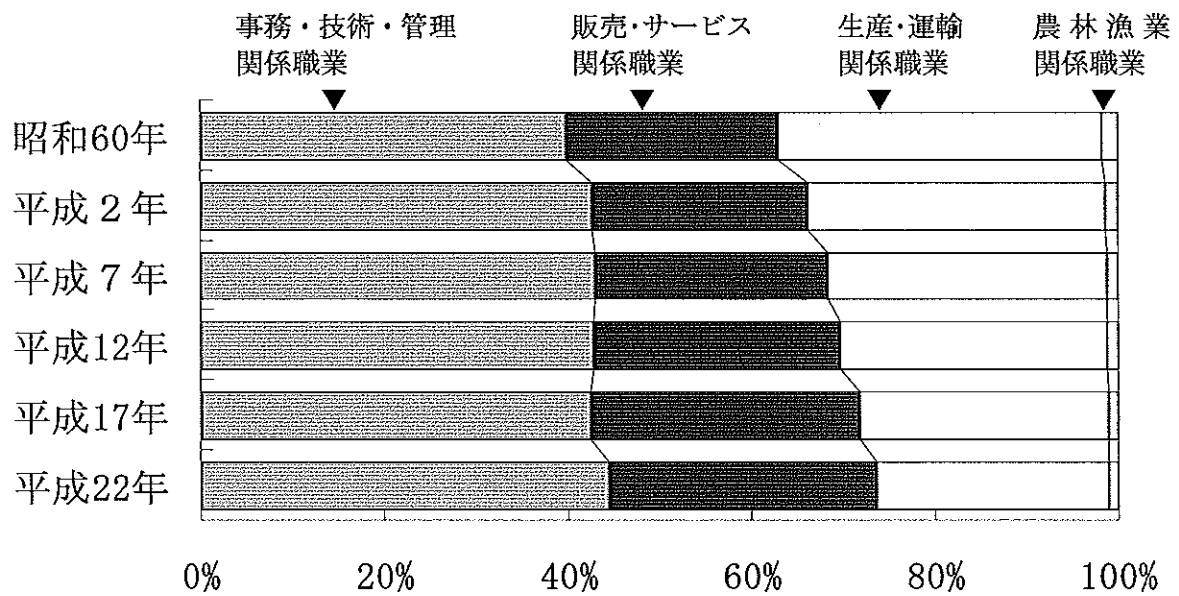


平成22年国勢調査

職業等基本集計結果（神奈川県の概要）

平成22年10月1日現在

就業者の職業（4部門）別割合



問い合わせ先

神奈川県統計センター

人口統計課長 齊藤

電話 045-210-3228

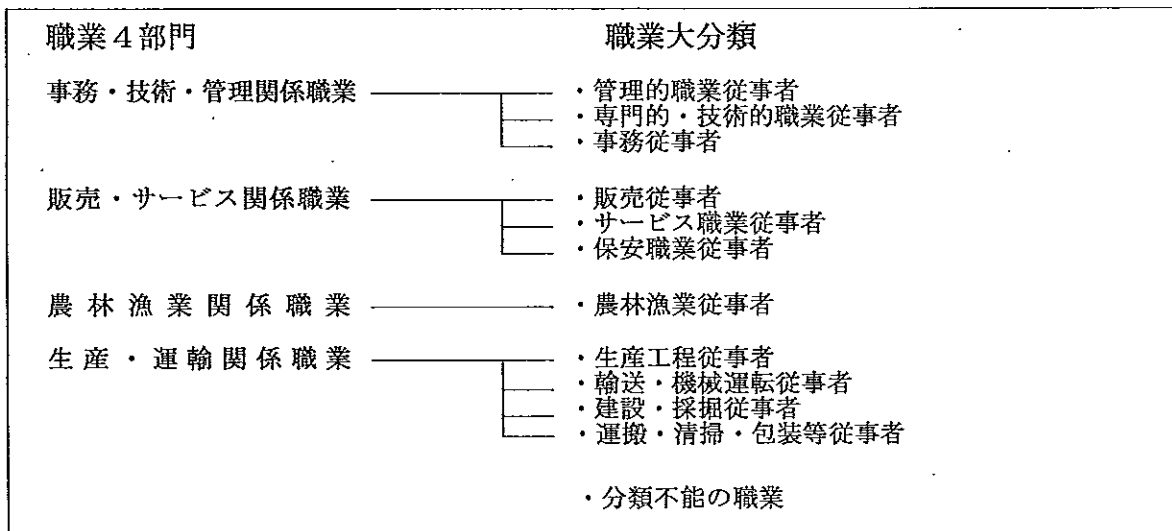
人口統計課 大塚

電話 045-210-3230

用語の解説

○職業別就業者

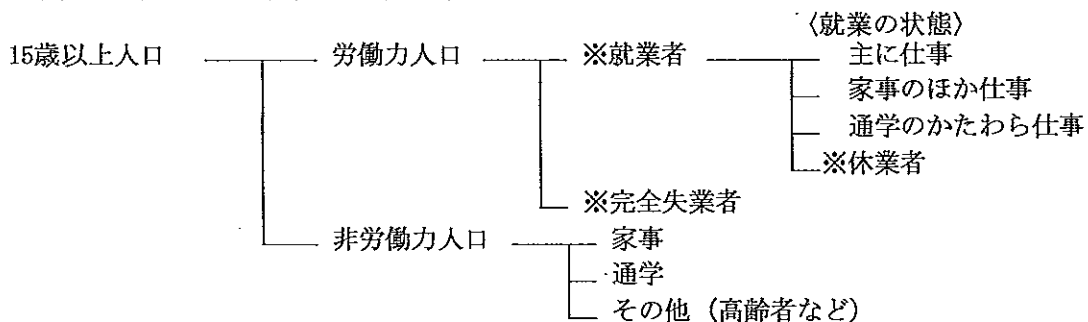
職業は、就業者について、平成22年9月24日から30日までの1週間（以下「調査週間」という。）にその人が実際に従事していた仕事の種類（調査週間中「仕事を休んでいた人」については、その人がふだん実際に従事していた仕事の種類）によって次のとおり分類した。
 なお、従事した仕事は2つ以上ある場合は、その人が主に従事した仕事の種類によった。



*平成17年は、職業4部門の「生産・運輸関係職業」は職業大分類「運輸・通信従事者」と「生産工程・労務作業者」の2つに分類されていたが、平成22年は分類が新設され、職業大分類「生産工程従事者」、「輸送・機械運転従事者」、「建設・採掘従事者」、「運搬・清掃・包装等従事者」の4つに分類されている。

○労働力状態

15歳以上の者について、調査週間に「仕事をしたかどうかの別」により、次のとおり区分される。



※就業者— 調査週間中、賃金、給料、諸手当、営業収益、手数料、内職収入など収入（現物収入を含む。）を伴う仕事を少しでもした人

※完全失業者— 調査週間中、収入になる仕事を少しもしなかった人のうち、仕事に就くことが可能であって、かつ、ハローワーク（公共職業安定所）に申し込むなどして積極的に仕事を探していた人

※休業者— (1)勤めている人が、病気や休暇などで休んでいても、賃金や給料をもらうことになっている場合や、雇用保険に基づく育児休業基本給付金や介護休業給付金をもらうことになっている場合

(2)事業を営んでいる人が病気や休暇などで仕事を休み始めてから30日未満の場合

○母子世帯

母子世帯とは、未婚、死別又は離別の女親と、その未婚の20歳未満の子供のみで構成される一般世帯（他の世帯員がないもの）をいう。

※ 注意事項

- ・ この集計結果における構成比は、四捨五入により算出しているため、合計は必ずしも総数（100%）とは一致しない。
- ・ 割合は、特に注記のない限り、分母から不詳を除いて算出している。
- ・ 労働力状態については、「産業等基本集計結果（神奈川県概要）」としてとりまとめ、平成24年5月31日に公表している。

目 次

平成22年国勢調査職業等基本集計結果（神奈川県概要）

1	職業（大分類）別就業者	1
2	職業（4部門）別就業者	3
3	夫婦の労働力状態	4
4	従業・通学時の世帯の状況	5
5	母子世帯	5

【統計表】

1	職業（大分類・4部門）別15歳以上就業者〈総数〉	6
2	職業（大分類・4部門）別15歳以上就業者〈男女別〉	7
3	従業・通学時の世帯の状況（14区分）別一般世帯	8
4	母の労働力状態（3区分）、母の職業（大分類）、母の年齢（5区分）別母子世帯	9

【別表】

職業（大分類）別15歳以上就業者〈総数〉	10
職業（大分類）別15歳以上就業者〈男〉	11
職業（大分類）別15歳以上就業者〈女〉	12

<参考>

職業（4部門）別就業者の割合 市区町村順位	13
-----------------------	----

平成22年国勢調査職業等基本集計結果（神奈川県概要）

平成22年10月1日現在で実施された「平成22年国勢調査」の職業等基本集計結果（平成24年11月16日総務省統計局公表）について、神奈川県分をとりまとめた概要は、次のとおりです。

1 職業(大分類)別就業者

● 最も多いのは「事務従事者」の 899,243人 (21.7%)

神奈川県内の就業者数は 4,146,942人となっており、これを職業大分類別にみると、「事務従事者」の899,243人(就業者の21.7%)が最も多く、以下「専門的・技術的職業従事者」の756,144人(同18.2%)、「販売従事者」の605,224人(同14.6%)の順となっています。

【6 ページ／表1 参照】

● 「専門的・技術的職業従事者」の割合は全国第1位

職業大分類別就業者数を全国との比較でみると、本県の「専門的・技術的職業従事者」の割合18.2%は、全国第1位となっており、以下東京都の17.3%、奈良県の16.6%の順となっています。また、「事務従事者」の割合21.7%は、東京都の21.9%に次いで全国第2位、千葉県が21.2%で全国第3位となっています。

一方、「農林漁業従事者」の割合0.9%は、全国第45位と低くなっています。

● 増加率が最も高いのは「専門的・技術的職業従事者」の 4.9%

職業大分類別就業者数を前回の平成17年国勢調査（以下「17年調査」という。）との比較でみると、増加率では「専門的・技術的職業従事者」の4.9%が最も高く、次いで「サービス職業従事者」の1.2%となっています。

一方、減少率では「農林漁業従事者」の18.1%が最も高く、次いで「建設・採掘従事者」の15.9%となっています。

【6 ページ／表1 参照】

● 65歳以上就業者の占める割合が最も高いのは、農林漁業従事者の 44.6%

職業大分類別で65歳以上就業者数の占める割合は、「農林漁業従事者」（36,192人のうち65歳以上は16,138人）の44.6%が最も多く、次いで「管理的職業従事者」（101,463人のうち65歳以上は27,864人）の27.5%となっています。一方、「専門的・技術的職業従事者」の割合（756,144人のうち65歳以上は35,826人）は4.7%と最も少なくなっています。

65歳以上就業者の割合

区分	管理的職業従事者	専門的・技術的職業従事者	事務従事者	販売従事者	サービス職業従事者	保安職業従事者	農林漁業従事者	生産工程従事者	輸送・機械運転従事者	建設・採掘従事者	運搬・清掃・包装等従事者	分類不能の職業
総数	101,463	756,144	899,243	605,224	474,312	76,453	36,192	452,939	135,259	167,455	245,002	197,256
65歳以上	27,864	35,826	44,008	44,391	51,023	7,245	16,138	32,651	14,909	15,337	40,583	32,935
総数中の割合 (%)	27.5	4.7	4.9	7.3	10.8	9.5	44.6	7.2	11.0	9.2	16.6	16.7

● **男性は「専門的・技術的職業従事者」(19.0%)、女性は「事務従事者」(29.7%)の割合が最も高い**

男女別に職業大分類別就業者数(男性2,474,382人、女性1,672,560人)をみると、男性は、「専門的・技術的職業従事者」の470,226人(男性就業者の19.0%)が最も多く、以下「事務従事者」の402,293人(同16.3%)、「販売従事者」の358,919人(同14.5%)の順となっています。また、17年調査からの増減率をみると、増加率では「専門的・技術的職業従事者」が1.6%と、唯一増加しています。一方、減少率では「農林漁業従事者」の17.2%が最も高く、以下「建設・採掘従事者」の16.0%、「販売従事者」の14.2%の順となっています。

女性は、「事務従事者」の496,950人(女性就業者の29.7%)が最も多く、以下「サービス職業従事者」の306,163人(同18.3%)、「専門的・技術的職業従事者」の285,918人(同17.1%)の順となっています。また、17年調査からの増減率をみると、増加率では「管理的職業従事者」の15.2%が最も高く、次いで「専門的・技術的職業従事者」の10.7%となっています。一方、減少率では「農林漁業従事者」の19.9%が最も高く、以下「生産工程従事者」の15.1%、「事務従事者」の5.8%の順となっています。

各職業大分類別の男女比をみると、「サービス職業従事者」、「事務従事者」の2つが女性の占める割合が男性を上まわっており、それ以外では男性の占める割合が多くなっています。中でも、「保安職業従事者」、「輸送・機械運転従事者」及び「建設・採掘従事者」は男性が9割以上を占めています。

【7ページ/表2参照】

● **外国人就業者で最も多いのは「生産工程従事者」の11,066人(21.2%)**

外国人就業者数52,294人(就業者4,146,942人のうち1.3%)を職業大分類別にみると、最も多いのは「生産工程従事者」の11,066人で、外国人就業者の21.2%を占めています。次いで「専門的・技術的職業従事者」の9,928人、19.0%となっています。

外国人の職業(大分類)別15歳以上就業者

区 分	平成22年		平成17年		増 減	
	(A)	構成比	(B)	構成比	(A-B)	増減比
外国人就業者(a+b+c+d+e)	人 52,294	% 100.0	人 55,799	% 100	人 △ 3,505	% △ 6.3
事務・技術・管理関係職業(a)	16,141	30.9	15,625	28.0	516	3.3
管理的職業従事者	1,371	2.6	1,183	2.1	188	15.9
専門的・技術的職業従事者	9,928	19.0	9,313	16.7	615	6.6
事務従事者	4,842	9.3	5,129	9.2	△ 287	△ 5.6
販売・サービス関係職業(b)	12,756	24.4	12,776	22.9	△ 20	△ 0.2
販売従事者	4,493	8.6	5,163	9.3	△ 670	△ 13.0
サービス職業従事者	8,188	15.7	7,523	13.5	665	8.8
保安職業従事者	75	0.1	90	0.2	△ 15	△ 16.7
農林漁業関係職業(農林漁業従事者)(c)	110	0.2	139	0.2	△ 29	△ 20.9
生産・運輸関係職業(d)	17,435	33.3	23,047	41.3	△ 5,612	△ 24.4
生産工程従事者	11,066	21.2	-	-	-	-
輸送・機械運転従事者	896	1.7	-	-	-	-
建設・採掘従事者	1,910	3.7	-	-	-	-
運搬・清掃・包装等従事者	3,563	6.8	-	-	-	-
分類不能の職業(e)	5,852	11.2	4,212	7.5	1,640	38.9

(注) 平成17年の生産・運輸関係職業(d)は職業分類が変更になったため、「-」としている。

2 職業(4部門)別就業者

● 最も多いのは「事務・技術・管理関係職業」の1,756,850人(42.4%)

15歳以上就業者数(4,146,942人)を職業4部門別にみると、「事務・技術・管理関係職業」が1,756,850人と最も多く、就業者全体の42.4%と高い割合となっています。

17年調査と比べ、4部門の職業全てにおいて減少しており、「農林漁業関係職業」が18.1%と最も減少しています。

【6ページ/表1参照】

● 「事務・技術・管理関係職業」の割合は全国第1位

職業4部門別就業者数を全国との比較でみると、本県の「事務・技術・管理関係職業」の割合42.4%は、全国第1位となっており、以下東京都の42.3%、奈良県の39.6%の順となっています。

一方、「農林漁業関係職業」の割合0.9%、「生産・運輸関係職業」の割合24.1%は、どちらも全国第45位と低くなっています。

● 男女とも「事務・技術・管理関係職業」が最も高く、それぞれ38.8%、47.6%

男女別に職業4部門別就業者の割合をみると、男性、女性ともに「事務・技術・管理関係職業」が最も高く、それぞれ38.8%、47.6%となっています。次いで、男性では「生産・運輸関係職業」の31.5%、女性では「販売・サービス関係職業」の33.3%となっています。

また、年齢階級別でみると、男性では、「事務・技術・管理関係職業」の40～59歳、「販売・サービス関係職業」の15～19歳がそれぞれ4割を超えています。

女性では、「事務・技術・管理関係職業」の25～49歳が5割台から6割台を占めており、「販売・サービス関係職業」の15～19歳で7割を超えています。

【7ページ/表2参照】

男女・年齢(5歳階級)別、職業(4部門)別就業者の割合

男	計	15～19歳	20～24歳	25～29歳	30～34歳	35～39歳	40～44歳	45～49歳	50～54歳	55～59歳	60～64歳	65歳～
職業(4部門)別	%	%	%	%	%	%	%	%	%	%	%	%
	100.0	100.0	100.0	100.0	100.0	100.0	100.0	100.0	100.0	100.0	100.0	100.0
事務・技術・管理関係職業	38.8	10.1	23.5	37.6	39.8	38.5	41.9	46.1	46.3	42.4	37.5	30.6
販売・サービス関係職業	24.2	47.5	38.8	28.0	24.7	23.9	22.4	21.4	21.1	20.2	21.5	23.9
農林漁業関係職業	1.0	0.3	0.4	0.5	0.5	0.5	0.5	0.5	0.6	0.9	1.4	4.6
生産・運輸関係職業	31.5	31.7	29.4	28.0	30.4	33.2	31.6	28.7	29.0	33.6	36.3	33.2
分類不能の職業	4.5	10.4	7.9	6.0	4.6	4.0	3.6	3.4	2.9	2.9	3.3	7.7

女	計	15～19歳	20～24歳	25～29歳	30～34歳	35～39歳	40～44歳	45～49歳	50～54歳	55～59歳	60～64歳	65歳～
職業(4部門)別	%	%	%	%	%	%	%	%	%	%	%	%
	100.0	100.0	100.0	100.0	100.0	100.0	100.0	100.0	100.0	100.0	100.0	100.0
事務・技術・管理関係職業	47.6	8.6	39.3	56.9	60.2	57.1	53.5	53.0	48.9	40.8	32.9	28.1
販売・サービス関係職業	33.3	72.1	47.3	30.9	26.1	26.6	29.1	30.1	32.6	35.7	38.4	35.8
農林漁業関係職業	0.7	0.1	0.2	0.2	0.2	0.2	0.3	0.4	0.5	0.8	1.1	4.2
生産・運輸関係職業	13.3	7.4	7.0	7.3	8.8	11.6	12.9	13.0	14.5	18.8	22.5	20.4
分類不能の職業	5.1	11.8	6.3	4.7	4.7	4.5	4.2	3.6	3.5	3.8	5.0	11.5

3 夫婦の労働力状態

● 約4割は「夫と妻ともに就業者」

夫婦数2,166,092組のうち、夫と妻ともに就業者である夫婦は、827,601組（夫婦数の41.1%）と最も多く、次いで夫が就業者で妻が就業者以外（完全失業者18,374人及び非労働力人口697,581人）である夫婦が715,955組（同35.6%）となっています。

夫婦の労働力状態（3区分）

夫	妻	総数	労働力人口			非労働力人口	
			計	就業者	完全失業者		
総数		% 100.0	% 46.2	% 45.1	% 1.1	% 54.3	
	H22 (A)	人 2,166,092	人 929,594	人 906,691	人 22,903	人 1,092,605	
	H17 (B)	100.0 2,144,421	43.8 918,966	42.8 898,230	1.0 20,736	58.3 1,222,907	
	増減 (A)-(B)	1.0 21,671	1.2 10,628	0.9 8,461	10.5 2,167	△ 10.7 △ 130,302	
労働力人口	計	H22	80.0 1,609,439	43.3 871,277	42.2 849,433	1.1 21,844	36.1 725,829
		H17	81.1 1,700,558	41.4 867,786	40.4 847,966	0.9 19,820	39.7 832,044
		増減 (A)-(B)	△ 5.4 △ 91,119	0.4 3,491	0.2 1,467	10.2 2,024	△ 12.8 △ 106,215
	就業者	H22	77.3 1,555,653	42.1 845,975	41.1 827,601	0.9 18,374	34.7 697,581
		H17	78.6 1,648,533	40.3 845,371	39.5 828,691	0.8 16,680	38.3 802,447
		増減 (A)-(B)	△ 5.6 △ 92,880	0.1 604	△ 0.1 △ 1,090	10.2 1,694	△ 13.1 △ 104,866
	完全失業者	H22	2.7 53,786	1.3 25,302	1.1 21,832	0.2 3,470	1.4 28,248
		H17	2.5 52,025	1.1 22,415	0.9 19,275	0.1 3,140	1.4 29,597
		増減 (A)-(B)	3.4 1,761	12.9 2,887	13.3 2,557	10.5 330	△ 4.6 △ 1,349
	非労働力人口	H22	20.7 416,546	2.6 52,664	2.6 51,673	0.0 991	18.0 361,653
		H17	19.0 397,882	2.3 48,898	2.3 48,016	0.0 882	16.6 348,891
		増減 (A)-(B)	4.7 18,664	7.7 3,766	7.6 3,657	12.4 109	3.7 12,762

※「総数」には、労働力状態「不詳」を含む。

4 従業・通学時の世帯の状況

● 32.8%は「通勤・通学者のみの世帯」

住宅に住む一般世帯は 3,756,610世帯となっており、これを従業・通学時の状況からみると、世帯員の全てが通勤・通学者である「通勤・通学者のみの世帯」は1,233,429世帯で、全体の 32.8%となっています。

一方、通勤・通学者以外の世帯員がいる「その他の世帯」は、2,523,181世帯(同 67.2%)となっており、この中で、65歳以上の「高齢者のみ」の世帯は、805,783世帯(同21.4%)、6歳未満の「幼児のみ」の世帯が 94,736世帯(同2.5%)で、17年調査と比べ、それぞれ 24.8%、17.1%の増加となっています。

【8ページ／表3参照】

5 母子世帯

● 母の職業大分類別就業者で最も多いのは「事務従事者」

母が就業者である母子世帯は 34,093世帯で、一般世帯(3,830,111世帯)の 0.9%となっており、17年調査に比べ 373世帯(1.1%)減少しています。

母子世帯を母の職業大分類別で見ると「事務従事者」の 10,164世帯(24.4%)が最も多く、以下「サービス職業従事者」の 8,114世帯(19.5%)、「販売従事者」の4,713世帯(11.3%)の順となっています。

母の年齢別で見ると、35～54歳では「事務従事者」が最も多くなっていますが、15～24歳と55歳以上では「サービス職業従事者」が最も多くなっています。

なお、本年5月31日に産業等基本集計として公表しましたが、母子世帯数は44,412世帯で、一般世帯(3,830,111世帯)の1.2%を占め、父子世帯数は6,547世帯で、一般世帯の0.2%を占めています。また、父子世帯における父の職業についての集計は、国勢調査としては行っていません。

【9ページ／表4参照】

表1 職業(大分類・4部門)別15歳以上就業者(総数)

区 分	平成22年		平成17年		増 減	
	%	うち 65歳以上 人	%	うち 65歳以上 人	%	うち 65歳以上 人
就 業 者 (a+b+c+d+e)	100.0	4,146,942	100.0	4,307,727	△ 3.7	29.4 82,375
事務・技術・管理 関係職業 (a)	42.4	1,756,850	41.2	1,776,312	△ 1.1	24.3 21,025
管理的 職業従事者	2.4	101,463	2.5	105,573	△ 3.9	28.1 6,110
専門的・技術的 職業従事者	18.2	756,144	16.7	720,964	4.9	21.0 6,222
事務従事者	21.7	899,243	22.0	949,775	△ 5.3	24.6 8,693
販売・サービス 関係職業 (b)	27.9	1,155,989	28.4	1,223,188	△ 5.5	23.9 19,834
販売従事者	14.6	605,224	15.7	676,724	△ 10.6	6.6 2,760
サービス 職業従事者	11.4	474,312	10.9	468,886	1.2	43.8 15,544
保安職業従事者	1.8	76,453	1.8	77,578	△ 1.5	26.8 1,530
農林漁業 関係職業(c) (農林漁業従事者)	0.9	36,192	1.0	44,175	△ 18.1	△ 19.9 △ 4,011
生産・運輸 関係職業 (d)	24.1	1,000,655	26.1	1,124,826	△ 11.0	32.5 25,397
生産工程従事者	10.9	452,939	12.2	526,100	△ 13.9	18.8 5,168
輸送・機械運転 従事者	3.3	135,259	3.4	146,733	△ 7.8	53.5 5,195
建設・採掘 従事者	4.0	167,455	4.6	199,031	△ 15.9	19.1 2,455
運搬・清掃・包装 等従事者	5.9	245,002	5.9	252,962	△ 3.1	44.9 12,579
分類不能の職業 (e)	4.8	197,256	3.2	139,226	41.7	157.2 20,130

(注) 平成17年の数値は、遡及集計結果の数値を使用している。

表2 職業（大分類・4部門）別15歳以上就業者<男女別>

区 分	平成22年		平成17年		増 減	
	男	女	男	女	男	女
就 業 者 (a+b+c+d+e)	% 100.0 人 2,474,382	% 100.0 人 1,672,560	% 100.0 人 2,641,754	% 100.0 人 1,665,973	% △ 6.3 人 △ 167,372	% 0.4 人 6,587
事務・技術・管理 関係職業(a)	38.8 960,982	47.6 795,868	37.1 979,174	47.8 797,138	△ 1.9 △ 18,192	△ 0.2 △ 1,270
管理的 職業従事者	3.6 88,463	0.8 13,000	3.6 94,284	0.7 11,289	△ 6.2 △ 5,821	15.2 1,711
専門的・技術的 職業従事者	19.0 470,226	17.1 285,918	17.5 462,627	15.5 258,337	1.6 7,599	10.7 27,581
事務従事者	16.3 402,293	29.7 496,950	16.0 422,263	31.7 527,512	△ 4.7 △ 19,970	△ 5.8 △ 30,562
販売・サービス 関係職業(b)	24.2 598,997	33.3 556,992	25.1 663,647	33.6 559,541	△ 9.7 △ 64,650	△ 0.5 △ 2,549
販売従事者	14.5 358,919	14.7 246,305	15.8 418,476	15.5 258,248	△ 14.2 △ 59,557	△ 4.6 △ 11,943
サービス 職業従事者	6.8 168,149	18.3 306,163	6.5 171,969	17.8 296,917	△ 2.2 △ 3,820	3.1 9,246
保安職業従事者	2.9 71,929	0.3 4,524	2.8 73,202	0.3 4,376	△ 1.7 △ 1,273	3.4 148
農林漁業 関係職業(c) (農林漁業従事者)	1.0 24,481	0.7 11,711	1.1 29,551	0.9 14,624	△ 17.2 △ 5,070	△ 19.9 △ 2,913
生産・運輸 関係職業(d)	31.5 778,531	13.3 222,124	33.3 880,754	14.7 244,072	△ 11.6 △ 102,223	△ 9.0 △ 21,948
生産工程従事者	14.0 346,283	6.4 106,656	15.2 400,422	7.5 125,678	△ 13.5 △ 54,139	△ 15.1 △ 19,022
輸送・機械運転 従事者	5.3 131,030	0.3 4,229	5.4 142,676	0.2 4,057	△ 8.2 △ 11,646	4.2 172
建設・採掘 従事者	6.6 164,525	0.2 2,930	7.4 195,963	0.2 3,068	△ 16.0 △ 31,438	△ 4.5 △ 138
運搬・清掃・包装 等従事者	5.5 136,693	6.5 108,309	5.4 141,693	6.7 111,269	△ 3.5 △ 5,000	△ 2.7 △ 2,960
分類不能の職業 (e)	4.5 111,391	5.1 85,865	3.4 88,628	3.0 50,598	25.7 22,763	69.7 35,267

(注) 平成17年の数値は、遡及集計結果の数値を使用している。

表3 従業・通学時の世帯の状況(14区分)別一般世帯

区分	平成22年				平成17年		増減		
	一般世帯		うち住宅に住む一般世帯		住宅に住む一般世帯		住宅に住む一般世帯		
	世帯	構成比	世帯	構成比	世帯	構成比	世帯	増減比	
総数	3,830,111	100.0	3,756,610	100.0	3,458,128	100.0	298,482	8.6	
通勤・通学者のみの世帯	1,296,937	33.9	1,233,429	32.8	1,223,627	35.4	9,802	0.8	
通勤者のみ	979,686	25.6	917,241	24.4	916,102	26.5	1,139	0.1	
通学者のみ	44,437	1.2	43,801	1.2	52,495	1.5	△ 8,694	△ 16.6	
通勤者と通学者のいる世帯	272,814	7.1	272,387	7.3	255,030	7.4	17,357	6.8	
うち12歳未満通学者あり	104,137	2.7	103,945	2.8	97,163	2.8	6,782	7.0	
その他の世帯	2,533,174	66.1	2,523,181	67.2	2,234,501	64.6	288,680	12.9	
通勤・通学者以外の世帯員の構成	高齢者のみ	808,175	21.1	805,783	21.4	645,602	18.7	160,181	24.8
	(高齢者のみ) うち1人	478,512	12.5	477,259	12.7	381,118	11.0	96,141	25.2
	高齢者と幼児のみ	3,580	0.1	3,579	0.1	3,831	0.1	△ 252	△ 6.6
	(高齢者と幼児のみ) うち高齢者1人	2,535	0.1	2,535	0.1	2,743	0.1	△ 208	△ 7.6
	高齢者と幼児と女性のみ	6,478	0.2	6,473	0.2	9,039	0.3	△ 2,566	△ 28.4
	高齢者と女性のみ	130,411	3.4	130,278	3.5	142,279	4.1	△ 12,001	△ 8.4
	幼児のみ	94,913	2.5	94,736	2.5	80,907	2.3	13,829	17.1
	幼児と女性のみ	209,311	5.5	209,022	5.6	242,169	7.0	△ 33,147	△ 13.7
	女性のみ	578,560	15.1	577,667	15.4	582,280	16.8	△ 4,613	△ 0.8
	その他	701,746	18.3	695,643	18.5	528,394	15.3	167,249	31.7

(注) 1 「住宅」とは、一つの世帯が独立して家庭生活を営むことができる建物で、一戸建ての住宅、アパート、長屋などをいう。
 なお、寄宿舍・寮など生計を共にしない単身者の集まりを居住させるための建物や病院・学校・旅館など居住用でない建物は除く。
 2 「高齢者」とは65歳以上の者をいう。
 3 「幼児」とは6歳未満の者をいう。
 4 「女性」とは6～64歳の女性をいう。
 5 平成17年調査では、「一般世帯」の各項目は集計されていない。

表4 母の労働力状態(3区分)、母の職業(大分類)、母の年齢(5区分)別母子世帯

区分	総数	労働力人口											非労働力人口	
		計	就業者(母の職業)											完全失業者
			計	専門的・技術的職業従事者	事務従事者	販売従事者	サービス職業従事者	生産工程従事者	運搬・清掃・包装等従事者	その他の職業				
(a)+(b)	(a)	%	%	%	%	%	%	%	%	%	%	%		
平成22年(A)	母子世帯	100.0	88.7	81.9	10.7	24.4	11.3	19.5	6.3	5.8	3.8	6.9	11.3	
		世帯	世帯	世帯	世帯	世帯	世帯	世帯	世帯	世帯	世帯	世帯	世帯	
		44,412	36,946	34,093	4,450	10,164	4,713	8,114	2,633	2,422	1,597	2,853	4,697	
	母の年齢	100.0	76.1	63.5	2.1	9.7	15.2	23.3	4.7	4.4	4.1	12.6	23.9	
	15~24歳	784	536	447	15	68	107	164	33	31	29	89	168	
	25~34	100.0	86.5	78.2	7.6	21.0	12.4	21.5	6.0	5.7	3.9	8.3	13.5	
		8,288	6,549	5,918	579	1,592	938	1,629	451	434	295	631	1,021	
35~44	100.0	90.2	83.6	10.7	26.3	11.0	19.4	6.6	5.8	3.9	6.6	9.8		
	24,294	20,638	19,132	2,453	6,010	2,524	4,430	1,502	1,332	881	1,506	2,235		
45~54	100.0	88.5	82.5	13.7	24.8	10.8	17.8	6.1	5.6	3.7	6.0	11.5		
	10,251	8,620	8,037	1,339	2,414	1,056	1,731	595	544	358	583	1,121		
55歳以上	100.0	79.9	74.0	8.5	10.6	11.7	21.2	6.9	10.7	4.5	5.8	20.1		
	795	603	559	64	80	88	160	52	81	34	44	152		
平成17年(B)	母子世帯	100.0	89.2	81.8	10.5	25.5	11.1	16.7	-	-	-	7.5	10.8	
		世帯	世帯	世帯	世帯	世帯	世帯	世帯	世帯	世帯	世帯	世帯	世帯	
		42,711	37,608	34,466	4,442	10,741	4,674	7,039	-	-	-	3,142	4,551	
	母の年齢	100.0	80.7	66.8	2.8	15.0	12.4	21.4	-	-	-	13.9	19.3	
	15~24歳	835	656	543	23	122	101	174	-	-	-	113	157	
	25~34	100.0	88.7	79.6	7.6	24.8	11.2	18.0	-	-	-	9.1	11.3	
		10,788	9,403	8,441	809	2,625	1,191	1,914	-	-	-	962	1,201	
35~44	100.0	90.5	83.7	10.9	27.6	10.8	16.3	-	-	-	6.8	9.5		
	22,224	19,906	18,411	2,405	6,076	2,380	3,592	-	-	-	1,495	2,084		
45~54	100.0	88.5	81.8	14.3	23.0	11.5	15.4	-	-	-	6.6	11.5		
	7,944	6,940	6,420	1,121	1,806	902	1,211	-	-	-	520	904		
55歳以上	100.0	77.4	71.7	9.3	12.3	11.0	16.3	-	-	-	5.7	22.6		
	920	703	651	84	112	100	148	-	-	-	52	205		
増減(A-B)	母子世帯	4.0	△ 1.8	△ 1.1	0.2	△ 5.4	0.8	15.3	-	-	-	△ 9.2	3.2	
		世帯	世帯	世帯	世帯	世帯	世帯	世帯	世帯	世帯	世帯	世帯	世帯	
		1,701	△ 662	△ 373	8	△ 577	39	1,075	-	-	-	△ 289	146	
	母の年齢	△ 6.1	△ 18.3	△ 17.7	△ 34.8	△ 44.3	5.9	△ 5.7	-	-	-	△ 21.2	7.0	
	15~24歳	△ 51	△ 120	△ 96	△ 8	△ 54	6	△ 10	-	-	-	△ 24	11	
	25~34	△ 23.2	△ 30.4	△ 29.9	△ 28.4	△ 39.4	△ 21.2	△ 14.9	-	-	-	△ 34.4	△ 15.0	
		△ 2,500	△ 2,854	△ 2,523	△ 230	△ 1,033	△ 253	△ 285	-	-	-	△ 331	△ 180	
35~44	9.3	3.7	3.9	2.0	△ 1.1	6.1	23.3	-	-	-	0.7	7.2		
	2,070	732	721	48	△ 66	144	838	-	-	-	11	151		
45~54	29.0	24.2	25.2	19.4	33.7	17.1	42.9	-	-	-	12.1	24.0		
	2,307	1,680	1,617	218	608	154	520	-	-	-	63	217		
55歳以上	△ 13.6	△ 14.2	△ 14.1	△ 23.8	△ 28.6	△ 12.0	8.1	-	-	-	△ 15.4	△ 25.9		
	△ 125	△ 100	△ 92	△ 20	△ 32	△ 12	12	-	-	-	△ 8	△ 53		

(注) 1 「総数」には労働力状態「不詳」を含む。
 2 「母子世帯」とは未婚、死別又は離別の母と、その未婚の20歳未満の子のみで構成される一般世帯をいう。
 3 職業(大分類)のうち「その他の職業」とは「管理的職業従事者」、「保安職業従事者」、「農林漁業従事者」、「輸送・機械運転従事者」、「建設・採掘従事者」及び「分類不能の職業」である。
 4 平成17年の「生産工程従事者」、「運搬・清掃・包装等従事者」、「その他の職業」については職業分類が変更になったため「-」としている。

【別表1-1】 職業(大分類)別15歳以上職業者(総数)・男女計・受給・構成比

職業	職業者数		受給者数		構成比		男女計		受給者数		構成比	
	人	%	人	%	人	%	人	%	人	%	人	%
計	4,146,942	100.0	97,738	2.4	755,144	18.2	474,312	11.4	474,312	11.4	474,312	11.4
農林業	1,703,274	41.1	46,000	2.7	223,008	29.3	203,404	15.2	18,940	1.1	1,524,334	36.8
漁業	132,724	3.2	3,205	0.0	28,980	21.8	18,840	14.2	1,520	0.0	114,884	2.8
畜産	1,570,550	37.9	43,800	1.0	204,028	27.1	184,464	14.0	16,420	0.9	1,386,090	33.4
林業	45,800	1.1	1,190	0.0	9,160	7.0	7,970	6.0	1,190	0.0	44,610	1.1
水産	45,800	1.1	1,190	0.0	9,160	7.0	7,970	6.0	1,190	0.0	44,610	1.1
製造業	807,777	19.5	20,800	0.5	147,840	19.5	127,040	9.7	11,800	0.3	690,737	16.7
建設業	91,477	2.2	2,310	0.0	15,240	20.0	12,930	9.7	2,310	0.0	78,547	1.9
卸売業	94,917	2.3	2,310	0.0	15,240	20.0	12,930	9.7	2,310	0.0	78,547	1.9
小売業	94,917	2.3	2,310	0.0	15,240	20.0	12,930	9.7	2,310	0.0	78,547	1.9
飲食業	94,917	2.3	2,310	0.0	15,240	20.0	12,930	9.7	2,310	0.0	78,547	1.9
宿泊業	94,917	2.3	2,310	0.0	15,240	20.0	12,930	9.7	2,310	0.0	78,547	1.9
娯楽業	94,917	2.3	2,310	0.0	15,240	20.0	12,930	9.7	2,310	0.0	78,547	1.9
情報通信業	94,917	2.3	2,310	0.0	15,240	20.0	12,930	9.7	2,310	0.0	78,547	1.9
運輸業	94,917	2.3	2,310	0.0	15,240	20.0	12,930	9.7	2,310	0.0	78,547	1.9
電力・ガス・熱供給業	94,917	2.3	2,310	0.0	15,240	20.0	12,930	9.7	2,310	0.0	78,547	1.9
水道業	94,917	2.3	2,310	0.0	15,240	20.0	12,930	9.7	2,310	0.0	78,547	1.9
公共事業	94,917	2.3	2,310	0.0	15,240	20.0	12,930	9.7	2,310	0.0	78,547	1.9
学業	94,917	2.3	2,310	0.0	15,240	20.0	12,930	9.7	2,310	0.0	78,547	1.9
医療業	94,917	2.3	2,310	0.0	15,240	20.0	12,930	9.7	2,310	0.0	78,547	1.9
福祉業	94,917	2.3	2,310	0.0	15,240	20.0	12,930	9.7	2,310	0.0	78,547	1.9
サービス業	94,917	2.3	2,310	0.0	15,240	20.0	12,930	9.7	2,310	0.0	78,547	1.9
その他	94,917	2.3	2,310	0.0	15,240	20.0	12,930	9.7	2,310	0.0	78,547	1.9

【別表1-2】 職業(大分類)別15歳以上職業者(総数)・男女計・受給・構成比

職業	職業者数		受給者数		構成比		男女計		受給者数		構成比	
	人	%	人	%	人	%	人	%	人	%	人	%
計	4,146,942	100.0	97,738	2.4	755,144	18.2	474,312	11.4	474,312	11.4	474,312	11.4
農林業	1,703,274	41.1	46,000	2.7	223,008	29.3	203,404	15.2	18,940	1.1	1,524,334	36.8
漁業	132,724	3.2	3,205	0.0	28,980	21.8	18,840	14.2	1,520	0.0	114,884	2.8
畜産	1,570,550	37.9	43,800	1.0	204,028	27.1	184,464	14.0	16,420	0.9	1,386,090	33.4
林業	45,800	1.1	1,190	0.0	9,160	7.0	7,970	6.0	1,190	0.0	44,610	1.1
水産	45,800	1.1	1,190	0.0	9,160	7.0	7,970	6.0	1,190	0.0	44,610	1.1
製造業	807,777	19.5	20,800	0.5	147,840	19.5	127,040	9.7	11,800	0.3	690,737	16.7
建設業	91,477	2.2	2,310	0.0	15,240	20.0	12,930	9.7	2,310	0.0	78,547	1.9
卸売業	94,917	2.3	2,310	0.0	15,240	20.0	12,930	9.7	2,310	0.0	78,547	1.9
小売業	94,917	2.3	2,310	0.0	15,240	20.0	12,930	9.7	2,310	0.0	78,547	1.9
飲食業	94,917	2.3	2,310	0.0	15,240	20.0	12,930	9.7	2,310	0.0	78,547	1.9
宿泊業	94,917	2.3	2,310	0.0	15,240	20.0	12,930	9.7	2,310	0.0	78,547	1.9
娯楽業	94,917	2.3	2,310	0.0	15,240	20.0	12,930	9.7	2,310	0.0	78,547	1.9
情報通信業	94,917	2.3	2,310	0.0	15,240	20.0	12,930	9.7	2,310	0.0	78,547	1.9
運輸業	94,917	2.3	2,310	0.0	15,240	20.0	12,930	9.7	2,310	0.0	78,547	1.9
電力・ガス・熱供給業	94,917	2.3	2,310	0.0	15,240	20.0	12,930	9.7	2,310	0.0	78,547	1.9
水道業	94,917	2.3	2,310	0.0	15,240	20.0	12,930	9.7	2,310	0.0	78,547	1.9
公共事業	94,917	2.3	2,310	0.0	15,240	20.0	12,930	9.7	2,310	0.0	78,547	1.9
学業	94,917	2.3	2,310	0.0	15,240	20.0	12,930	9.7	2,310	0.0	78,547	1.9
医療業	94,917	2.3	2,310	0.0	15,240	20.0	12,930	9.7	2,310	0.0	78,547	1.9
福祉業	94,917	2.3	2,310	0.0	15,240	20.0	12,930	9.7	2,310	0.0	78,547	1.9
サービス業	94,917	2.3	2,310	0.0	15,240	20.0	12,930	9.7	2,310	0.0	78,547	1.9
その他	94,917	2.3	2,310	0.0	15,240	20.0	12,930	9.7	2,310	0.0	78,547	1.9

【職業(大分類)別】

職業(大分類)	事務・技術・管理職職業		販売・サービス職業		農林漁業		生業・運輸	
	人	人	人	人	人	人	人	人
事務・技術・管理職職業	990,982	36.8	996,997	24.2	24,481	1.0	778,551	31.5
販売・サービス職業	694,619	39.1	579,772	24.3	21,888	0.9	743,072	31.1
農林漁業	28,363	1.5	19,225	0.8	2,593	0.1	85,679	3.4
生業・運輸	423,159	22.1	253,304	11.1	5,491	0.2	293,951	11.8
事務・技術・管理職職業	18,929	1.0	17,703	0.8	1,611	0.1	20,924	0.8
販売・サービス職業	27,713	1.5	16,981	0.8	955	0.0	18,764	0.7
農林漁業	12,023	0.6	9,639	0.4	69	0.0	8,857	0.3
生業・運輸	14,212	0.8	14,187	0.6	242	0.0	16,802	0.6
事務・技術・管理職職業	22,048	1.2	18,897	0.9	3,151	0.1	24,095	0.9
販売・サービス職業	10,692	0.6	13,095	0.6	249	0.0	18,175	0.7
農林漁業	44,509	2.4	33,940	1.6	548	0.0	51,463	2.0
生業・運輸	18,291	1.0	18,291	0.9	33	0.0	22,047	0.8
事務・技術・管理職職業	33,145	1.8	24,087	1.1	9,058	0.4	37,203	1.4
販売・サービス職業	24,087	1.3	18,291	0.9	5,796	0.3	29,074	1.1
農林漁業	19,463	1.0	12,248	0.6	714	0.0	21,937	0.8
生業・運輸	11,084	0.6	8,016	0.4	301	0.0	12,317	0.5
事務・技術・管理職職業	14,452	0.8	9,683	0.5	4,769	0.2	19,862	0.7
販売・サービス職業	18,929	1.0	14,187	0.7	4,742	0.2	23,119	0.9
農林漁業	42,972	2.3	24,263	1.2	1,997	0.1	48,232	1.8
生業・運輸	17,205	0.9	12,228	0.6	4,769	0.2	26,737	1.0
事務・技術・管理職職業	18,983	1.0	15,629	0.8	3,354	0.2	23,342	0.9
販売・サービス職業	32,333	1.7	24,447	1.2	7,886	0.4	39,229	1.5
農林漁業	25,326	1.4	13,860	0.7	425	0.0	35,631	1.4
生業・運輸	24,727	1.3	14,957	0.7	9,741	0.4	34,424	1.3
事務・技術・管理職職業	24,727	1.3	14,957	0.7	9,741	0.4	34,424	1.3
販売・サービス職業	23,265	1.2	10,200	0.5	13,065	0.6	33,470	1.3
農林漁業	67,857	3.6	44,486	2.2	2,319	0.1	70,650	2.8
生業・運輸	15,815	0.8	10,384	0.5	5,431	0.2	21,629	0.8
事務・技術・管理職職業	23,130	1.2	16,215	0.8	6,915	0.3	29,214	1.1
販売・サービス職業	23,130	1.2	16,215	0.8	6,915	0.3	29,214	1.1
農林漁業	33,039	1.8	33,718	1.6	3,317	0.1	37,064	1.4
生業・運輸	25,468	1.4	16,327	0.8	9,141	0.4	34,616	1.3
事務・技術・管理職職業	21,039	1.1	10,630	0.5	10,409	0.5	31,639	1.2
販売・サービス職業	44,949	2.4	27,064	1.3	1,881	0.1	51,814	2.0
農林漁業	18,083	0.9	12,117	0.6	5,883	0.3	25,974	1.0
生業・運輸	28,923	1.5	18,910	0.9	10,013	0.5	38,836	1.5
事務・技術・管理職職業	25,069	1.3	15,921	0.8	9,148	0.4	34,090	1.3
販売・サービス職業	15,693	0.8	9,978	0.5	5,715	0.3	21,386	0.8
農林漁業	22,181	1.2	13,978	0.7	8,209	0.4	31,390	1.2
生業・運輸	20,911	1.1	15,583	0.8	5,327	0.3	26,494	1.0
事務・技術・管理職職業	10,770	0.6	8,845	0.5	1,925	0.1	13,615	0.5
販売・サービス職業	13,556	0.7	7,822	0.4	5,734	0.3	19,288	0.7
農林漁業	12,748	0.7	8,189	0.4	4,559	0.2	17,496	0.7
生業・運輸	4,153	0.2	3,346	0.2	807	0.0	5,499	0.2
事務・技術・管理職職業	6,398	0.3	5,091	0.3	1,307	0.0	7,695	0.3
販売・サービス職業	3,810	0.2	2,145	0.1	1,665	0.1	5,520	0.2
農林漁業	2,810	0.1	1,756	0.1	1,054	0.0	3,560	0.1
生業・運輸	6,811	0.4	3,984	0.2	2,826	0.1	9,799	0.4
事務・技術・管理職職業	3,697	0.2	2,183	0.1	1,514	0.0	5,211	0.2
販売・サービス職業	3,024	0.2	1,831	0.1	1,193	0.0	4,217	0.2
農林漁業	6,063	0.3	3,668	0.2	2,395	0.1	8,458	0.3
生業・運輸	1,824	0.1	1,054	0.0	789	0.0	2,883	0.1
事務・技術・管理職職業	1,824	0.1	1,054	0.0	789	0.0	2,883	0.1
販売・サービス職業	1,061	0.0	666	0.0	395	0.0	1,456	0.0
農林漁業	915	0.0	587	0.0	328	0.0	1,402	0.0
生業・運輸	1,669	0.1	832	0.0	837	0.0	2,501	0.1
事務・技術・管理職職業	3,120	0.2	1,907	0.1	1,213	0.0	4,330	0.2
販売・サービス職業	709	0.0	406	0.0	303	0.0	1,015	0.0
農林漁業	641	0.0	256	0.0	385	0.0	1,282	0.0
生業・運輸	1,770	0.1	1,004	0.0	766	0.0	2,774	0.1
事務・技術・管理職職業	2,470	0.1	1,971	0.1	499	0.0	3,449	0.1
販売・サービス職業	2,970	0.2	1,810	0.1	1,160	0.0	4,130	0.2
農林漁業	2,770	0.1	1,615	0.1	1,155	0.0	3,925	0.1
生業・運輸	270	0.0	151	0.0	119	0.0	370	0.0

職業(大分類)別職業(中分類)以上職業(小分類) (単位:人)

【職業(大分類)別】

職業(大分類)	事務・技術・管理職職業		販売・サービス職業		農林漁業		生業・運輸	
	人	人	人	人	人	人	人	人
事務・技術・管理職職業	990,982	36.8	996,997	24.2	24,481	1.0	778,551	31.5
販売・サービス職業	694,619	39.1	579,772	24.3	21,888	0.9	743,072	31.1
農林漁業	28,363	1.5	19,225	0.8	2,593	0.1	85,679	3.4
生業・運輸	423,159	22.1	253,304	11.1	5,491	0.2	293,951	11.8
事務・技術・管理職職業	18,929	1.0	17,703	0.8	1,611	0.1	20,924	0.8
販売・サービス職業	27,713	1.5	16,981	0.8	955	0.0	18,764	0.7
農林漁業	12,023	0.6	9,639	0.4	69	0.0	8,857	0.3
生業・運輸	14,212	0.8	14,187	0.6	242	0.0	16,802	0.6
事務・技術・管理職職業	22,048	1.2	18,897	0.9	3,151	0.1	24,095	0.9
販売・サービス職業	10,692	0.6	13,095	0.6	249	0.0	18,175	0.7
農林漁業	44,509	2.4	33,940	1.6	548	0.0	51,463	2.0
生業・運輸	18,291	1.0	18,291	0.9	33	0.0	22,047	0.8
事務・技術・管理職職業	33,145	1.8	24,087	1.1	9,058	0.4	37,203	1.4
販売・サービス職業	24,087	1.3	18,291	0.9	5,796	0.3	29,074	1.1
農林漁業	19,463	1.0	12,248	0.6	714	0.0	21,937	0.8
生業・運輸	11,084	0.6	8,016	0.4	301	0.0	12,317	0.5
事務・技術・管理職職業	14,452	0.8	9,683	0.5	4,769	0.2	19,862	0.7
販売・サービス職業	18,929	1.0	14,187	0.7	4,742	0.2	23,119	0.9
農林漁業	42,972	2.3	24,263	1.2	1,997	0.1	48,232	1.8
生業・運輸	17,205	0.9	12,228	0.6	4,769	0.2	26,737	1.0
事務・技術・管理職職業	18,983	1.0	15,629	0.8	3,354	0.2	23,342	0.9
販売・サービス職業	32,333	1.7	24,447	1.2	7,886	0.4	39,229	1.5
農林漁業	25,326	1.4	13,860	0.7	425	0.0	35,631	1.4
生業・運輸	24,727	1.3	14,957	0.7	9,741	0.4	34,424	1.3
事務・技術・管理職職業	24,727	1.3	14,957	0.7	9,741	0.4	34,424	1.3
販売・サービス職業	23,265	1.2	10,200	0.5	13,065	0.6	33,470	1.3
農林漁業	67,857	3.6	44,486	2.2	2,319	0.1	70,650	2.8
生業・運輸	15,815	0.8	10,384	0.5	5,431	0.2	21,629	0.8
事務・技術・管理職職業	23,130	1.2	16,215	0.8	6,915	0.3	29,214	1.1
販売・サービス職業	23,130	1.2	16,215	0.8	6,915	0.3	29,214	1.1
農林漁業	33,039	1.8	33,718	1.6	3,317	0.1	37,064	1.4
生業・運輸	25,468	1.4	16,327	0.8	9,141	0.4	34,616	1.3
事務・技術・管理職職業	21,039	1.1	10,630	0.5	10,409	0.5	31,639	1.2
販売・サービス職業	44,949	2.4	27,064	1.3	1,881	0.1	51,814	2.0
農林漁業	18,083	0.9	12,117	0.6	5,883	0.3	25,974	1.0
生業・運輸	28,923	1.5	18,910	0.9	10,013	0.5	38,836	1.5
事務・技術・管理職職業	25,069	1.3	15,921	0.8	9,148	0.4	34,090	1.3
販売・サービス職業	15,693	0.8	9,978	0.5	5,715	0.3	21,386	0.8
農林漁業	22,181	1.2	13,978	0.7	8,209	0.4	31,390	1.2
生業・運輸	20,911	1.1	15,583	0.8	5,327	0.3	26,494	1.0
事務・技術・管理職職業	10,770	0.6	8,845	0.5	1,925	0.1	13,615	0.5
販売・サービス職業	13,556	0.7	7,822	0.4	5,734	0.3	19,288	0.7
農林漁業	12,748	0.7	8,189	0.4	4,559	0.2	17,496	0.7
生業・運輸	4,153	0.2	3,346	0.2	807	0.0	5,499	0.2
事務・技術・管理職職業	6,398	0.3	5,091	0.3	1,307	0.0	7,695	0.3
販売・サービス職業	3,810	0.2	2,145	0.1	1,665	0.1	5,520	0.2
農林漁業	2,810	0.1	1,756	0.1	1,054	0.0	3,560	0.1
生業・運輸	6,811	0.4	3,984	0.2	2,826	0.1	9,799	0.4
事務・技術・管理職職業	3,697	0.2	2,183	0.1	1,514	0.0	5,211	0.2
販売・サービス職業	3,024	0.2	1,831	0.1	1,193	0.0	4,217	0.2
農林漁業	6,063	0.3	3,668	0.2	2,395	0.1	8,458	0.3
生業・運輸	1,824	0.1	1,054	0.0	789	0.0	2,883	0.1
事務・技術・管理職職業	1,824	0.1	1,054	0.0	789	0.0	2,883	0.1
販売・サービス職業	1,061	0.0	666	0.0	395	0.0	1,456	0.0
農林漁業	915	0.0	587	0.0	328	0.0	1,402	0.0
生業・運輸	1,669	0.1	832					

<参考> 職業（４部門）別就業者の割合 市区町村順位

(1) 事務・技術・管理関係職業

* 高い順

順位	市区町村	割合(%)	前回順位
1	青葉区	53.4	1
2	麻生区	52.5	3
3	中原区	51.6	9
4	鎌倉市	50.4	2
5	港北区	50.2	4

* 低い順

順位	市区町村	割合(%)	前回順位
1	箱根町	17.2	1
2	愛川町	26.4	2
3	三浦市	29.6	3
4	寒川町	29.8	6
5	湯河原町	30.0	7

(2) 販売・サービス関係職業

* 高い順

順位	市区町村	割合(%)	前回順位
1	箱根町	60.6	1
2	湯河原町	37.8	2
3	真鶴町	34.5	4
4	横須賀市	34.2	3
5	南区(浜)	30.5	7

* 低い順

順位	市区町村	割合(%)	前回順位
1	愛川町	20.2	1
2	中井町	22.6	2
2	開成町	22.6	2
4	南足柄市	23.8	4
5	山北町	23.9	5

(3) 農林漁業関係職業

* 高い順

順位	市区町村	割合(%)	前回順位
1	三浦市	11.3	1
2	中井町	8.8	2
3	山北町	6.0	3
4	清川村	4.6	5
5	大井町	4.0	4

* 低い順

順位	市区町村	割合(%)	前回順位
1	川崎区	0.1	1
1	西区	0.1	1
1	中区	0.1	1
1	南区(浜)	0.1	4
5	鶴見区	0.2	4
5	磯子区	0.2	4
5	幸区	0.2	9
5	中原区	0.2	4

(4) 生産・運輸関係職業

* 高い順

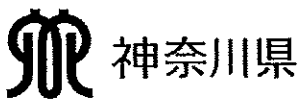
順位	市区町村	割合(%)	前回順位
1	愛川町	50.8	1
2	寒川町	39.6	3
3	綾瀬市	38.2	4
4	清川村	37.7	6
5	山北町	36.9	7

* 低い順

順位	市区町村	割合(%)	前回順位
1	青葉区	13.3	1
2	麻生区	15.0	2
3	西区	16.2	7
3	鎌倉市	16.2	3
5	中原区	16.7	6

(注)1 (浜)は横浜市を指します。

2 詳しくは10ページの【別表1】-1を御覧ください。



統計センター 人口統計課

横浜市中区日本大通1 〒231-8588 電話 (045)210-3228