

令和4年における神奈川県自殺者の状況

(警察庁の自殺統計を基に作成)

| | | |
|------|---------------------|----|
| 1 | 自殺者数・自殺死亡率の推移 | 1 |
| 2 | 令和4年自殺者の状況 | 2 |
| (1) | 男女別の状況 | 2 |
| (2) | 年齢階級別の状況 | 3 |
| (3) | 職業別の状況 | 8 |
| (4) | 原因・動機別の状況 | 10 |
| (5) | 自殺未遂歴の状況 | 12 |
| 3 | 詳細データ | 14 |
| (1) | 月別の状況 | 14 |
| (2) | 男女別・年齢階級別・月別自殺者数の状況 | 16 |
| (3) | 曜日別の状況 | 18 |
| (4) | 年齢階級別自殺死亡率の状況 | 19 |
| (5) | 男女別・年齢階級別・自殺の手段別の状況 | 20 |
| (6) | 男女別・年齢階級別・自殺の場所別の状況 | 21 |
| (7) | 職業別・年齢階級別の状況 | 22 |
| (8) | 年齢階級別、原因・動機別の状況 | 24 |
| (9) | 職業別、原因・動機別の状況 | 26 |
| (10) | 原因・動機別内訳 | 28 |
| (11) | 年齢階級別、自殺未遂歴の状況 | 29 |
| (12) | 同居人の状況 | 29 |

1 自殺者数・自殺死亡率の推移

本県の自殺者数は、平成19年から23年にかけて1,800人台で推移していたが、平成24年以降は減少傾向となった。令和元年は1,076人と平成10年以降で最少となったが、令和2年は1,269人と増加に転じ、令和3年は若干減少したものの、令和4年は115人増加し1,337人となった。

自殺死亡率は、平成24年以降減少傾向となり、令和元年は11.7と平成9年以降で最少となったが、令和2年は2.0ポイント増加し、13.7となった。令和3年は減少したが、令和4年は増加し、14.5となった。

図1-1

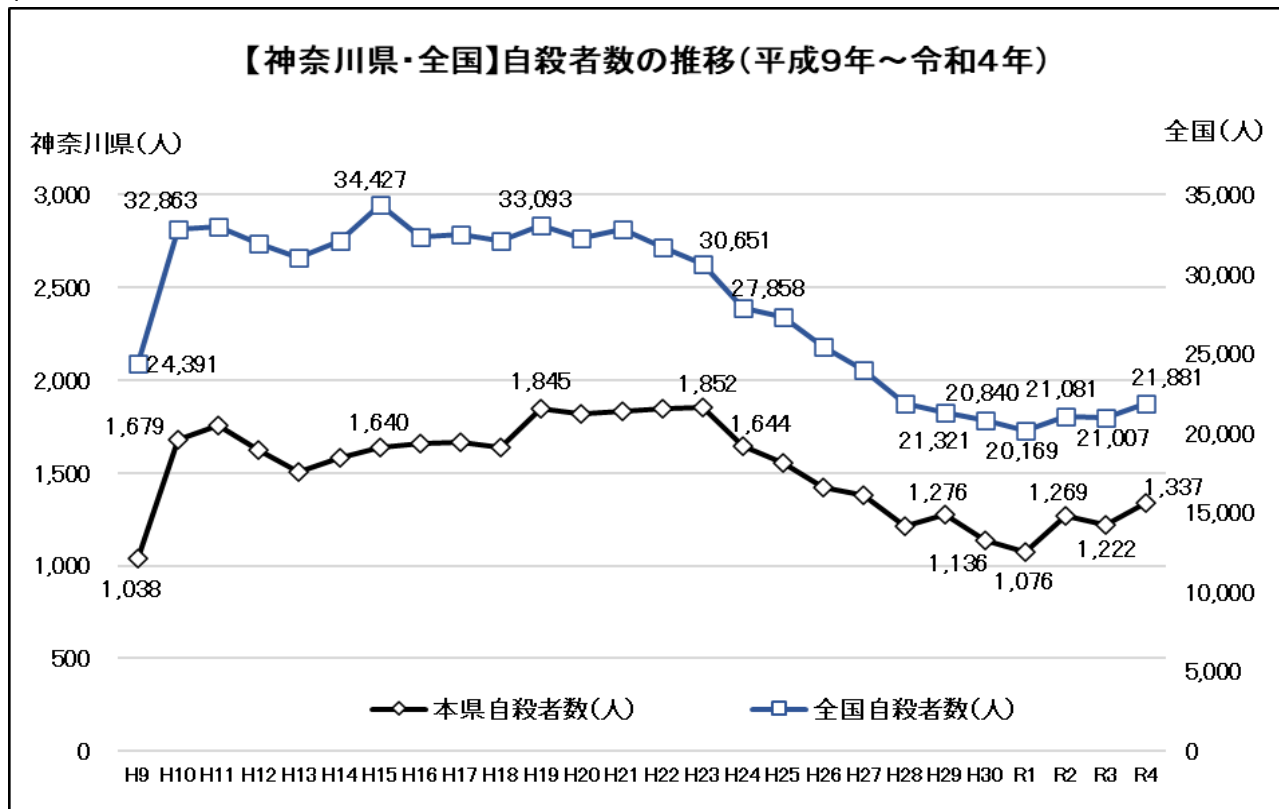
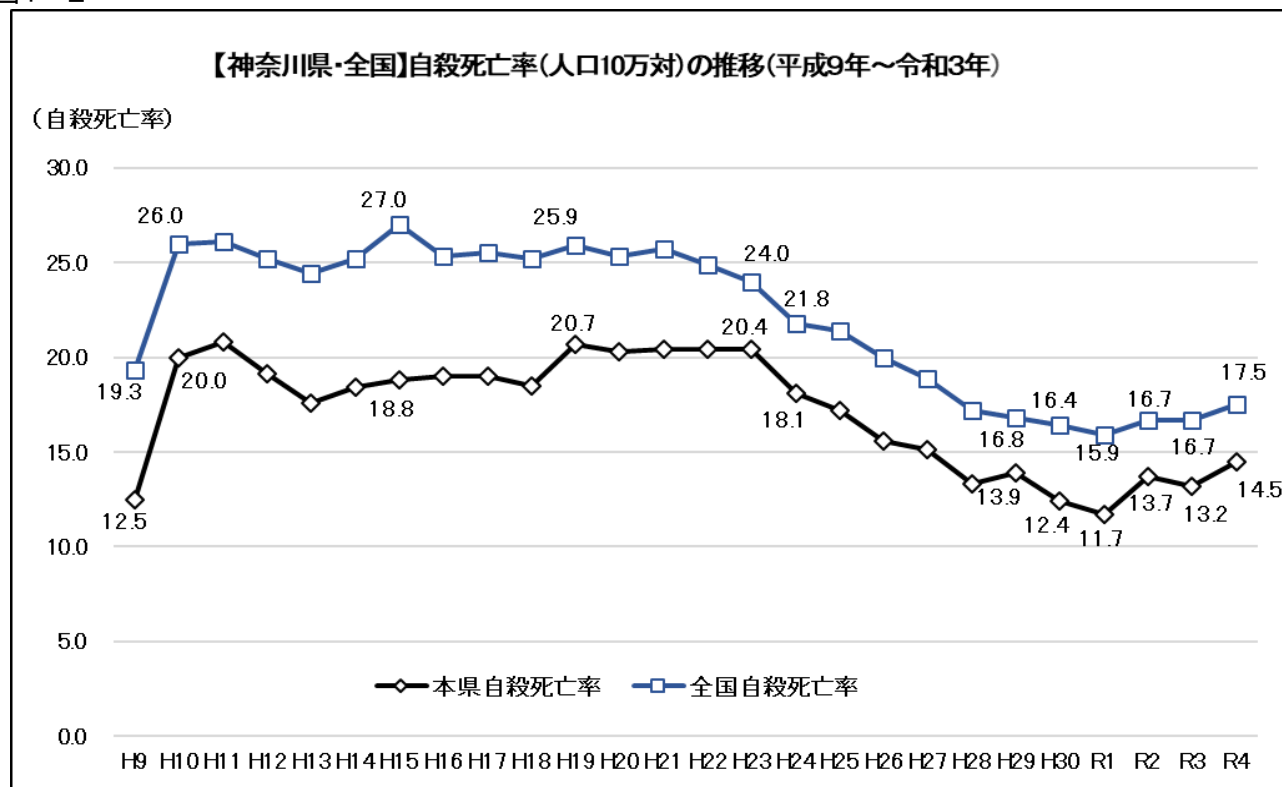


図1-2



2 令和4年自殺者の状況

(1) 男女別の状況

本県の令和4年における男女別自殺者数は、男性は前年より96人増の887人、女性は前年より19人増の450人となっている。男女別自殺者の割合は、ほぼ男性が7割、女性が3割で推移しているが、令和2年は、男性が63.9%、女性が36.1%で、女性の割合が増加した。令和3年、令和4年も男性の割合が増加したが、神奈川、全国ともに女性の自殺者数は高止まりしている。

図2-1

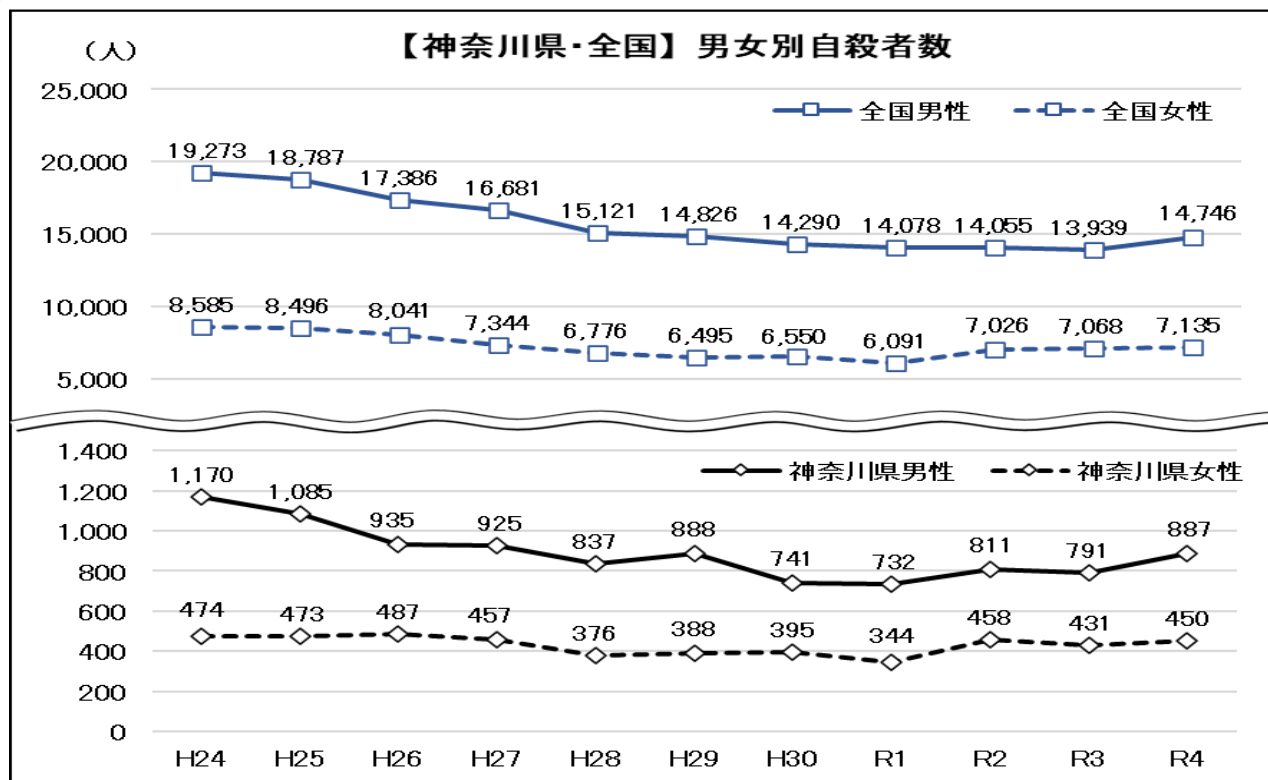
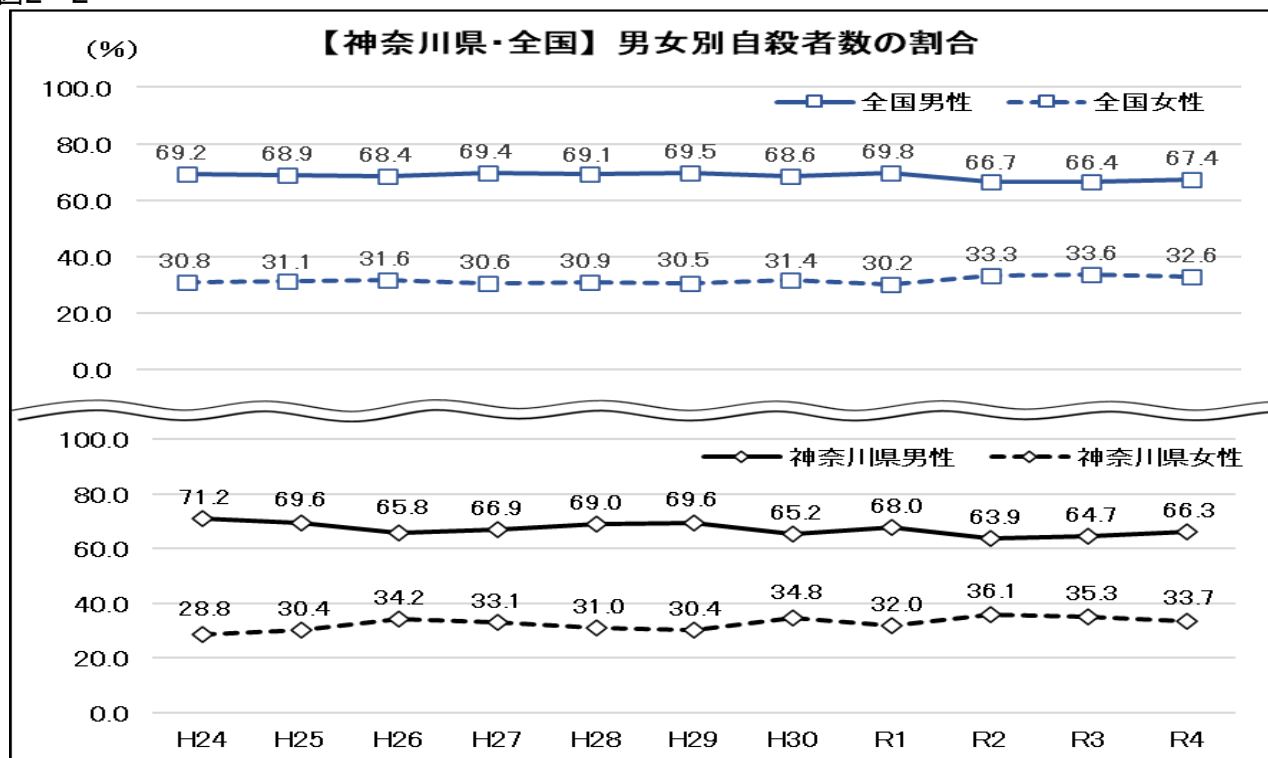


図2-2



(2) 年齢階級別の状況

本県の令和4年における年齢階級別の自殺者割合は、50歳代が最も多く、次いで40歳代、20歳代の順となっている。

なお、全国と比較して、本県は20歳代、40歳代、50歳代の割合が多い。自殺者数の前年比較でもこの年代が増加、30歳代、70歳代は減少した。男女別でみると、20歳代は男女ともに増加、20歳未満と40歳代から60歳代までの男性の自殺者数が増加していた。20歳未満については、過去10年間で一番多くなっている。

図2-3

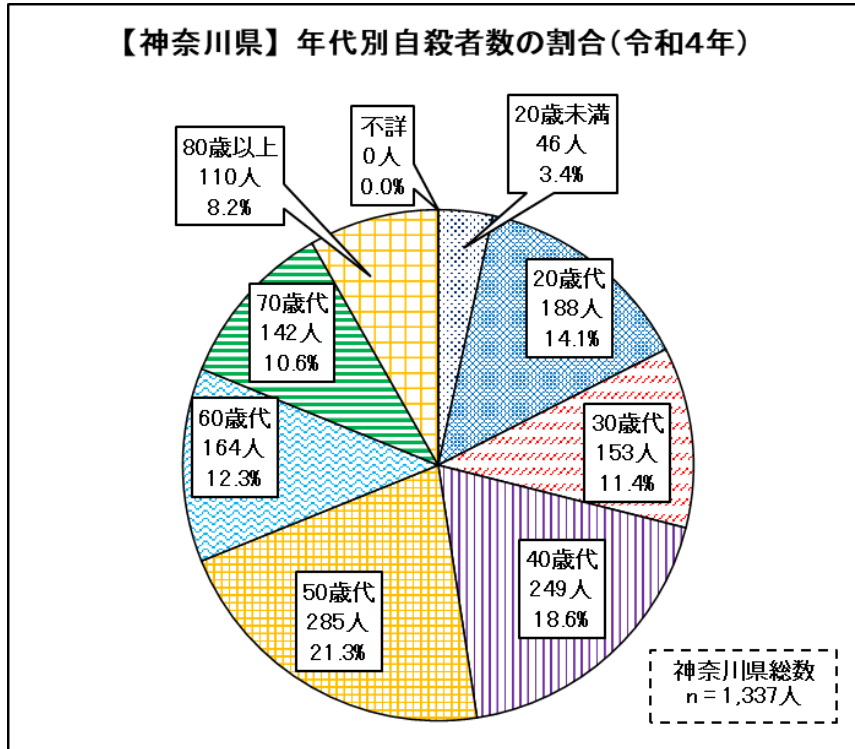


図2-4

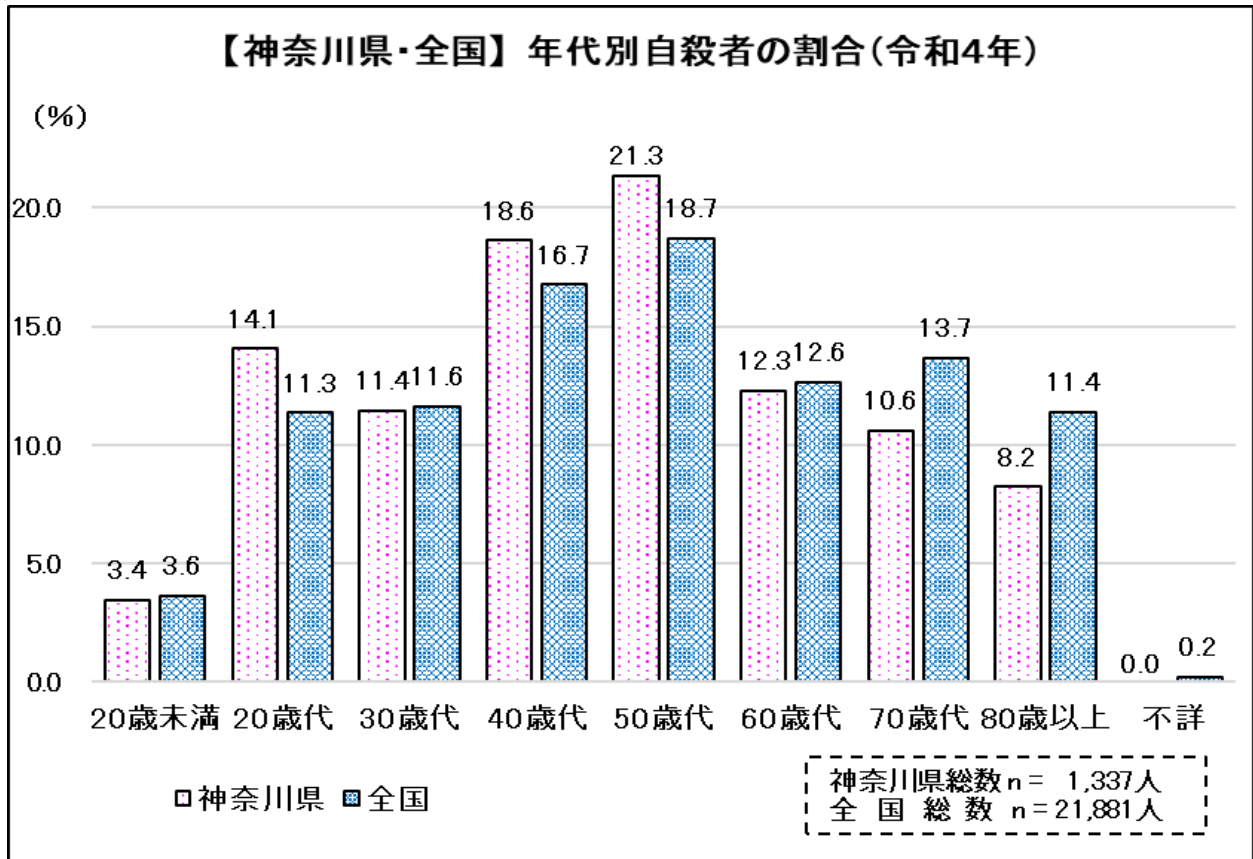


図2—5

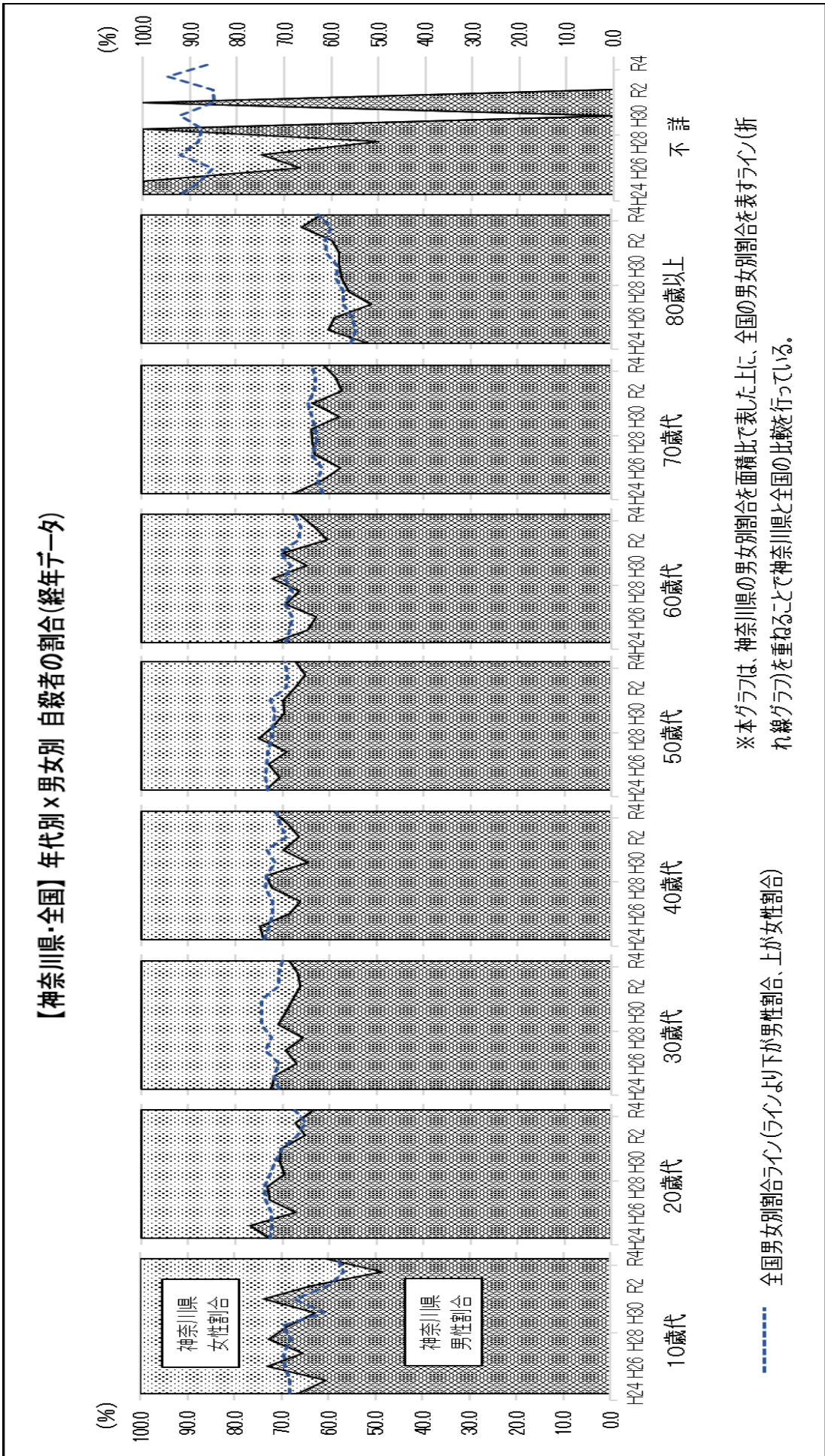
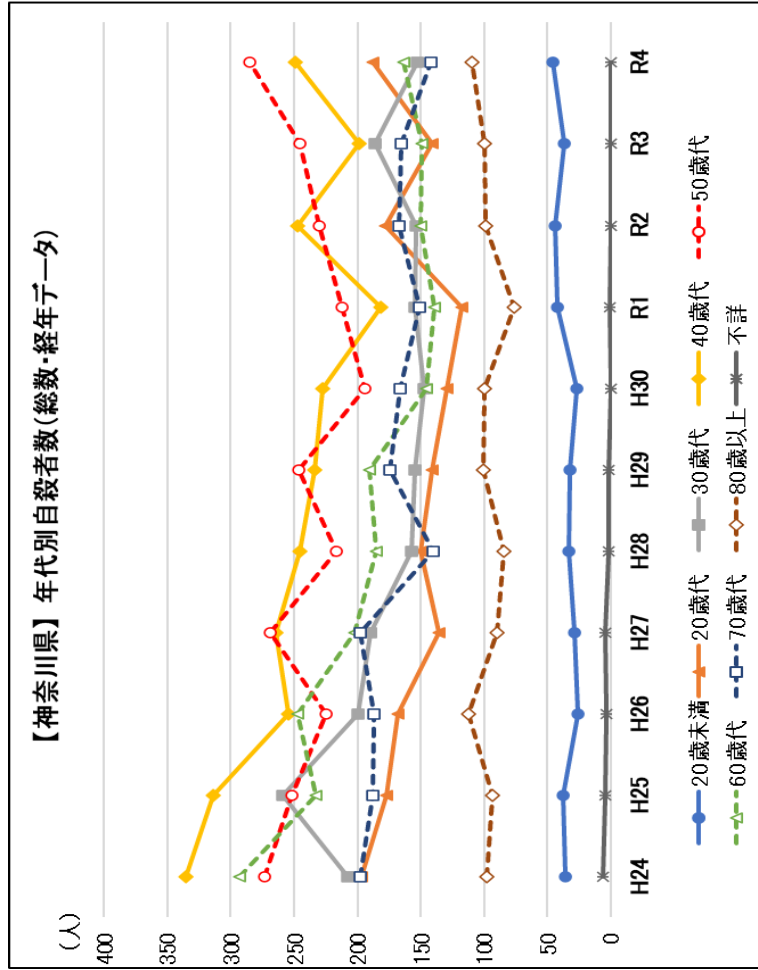


図2-6

表2-1

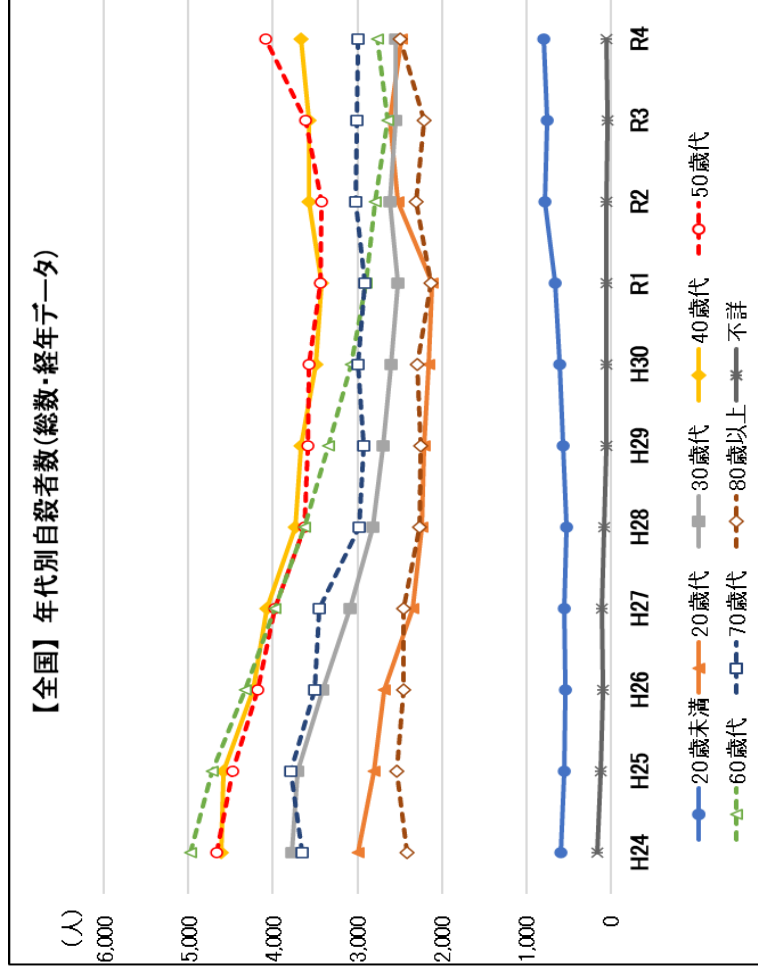


【神奈川県】年代別自殺者数(総数・経年一々)

| 年代別 | H24 | H25 | H26 | H27 | H28 | H29 | H30 | R1 | R2 | R3 | R4 |
|-------|-------|-------|-------|-------|-------|-------|-------|-------|-------|-------|-------|
| 20歳未満 | 36 | 38 | 26 | 29 | 33 | 32 | 27 | 42 | 44 | 37 | 46 |
| 20歳代 | 197 | 177 | 168 | 136 | 150 | 141 | 129 | 118 | 178 | 141 | 188 |
| 30歳代 | 208 | 259 | 200 | 190 | 157 | 155 | 147 | 155 | 154 | 186 | 153 |
| 40歳代 | 335 | 314 | 254 | 264 | 245 | 234 | 227 | 182 | 247 | 199 | 249 |
| 50歳代 | 273 | 252 | 225 | 269 | 217 | 246 | 194 | 212 | 230 | 245 | 285 |
| 60歳代 | 293 | 233 | 247 | 202 | 185 | 191 | 146 | 139 | 150 | 149 | 164 |
| 70歳代 | 198 | 188 | 187 | 198 | 140 | 174 | 166 | 151 | 167 | 165 | 142 |
| 80歳以上 | 98 | 93 | 112 | 90 | 84 | 101 | 100 | 76 | 99 | 100 | 110 |
| 不詳 | 6 | 4 | 3 | 4 | 2 | 2 | 0 | 1 | 0 | 0 | 0 |
| 総数 | 1,644 | 1,558 | 1,422 | 1,382 | 1,213 | 1,276 | 1,136 | 1,076 | 1,269 | 1,222 | 1,337 |

図2-7

表2-2



【全国】年代別自殺者数(総数・人)

| 年代別 | H24 | H25 | H26 | H27 | H28 | H29 | H30 | R1 | R2 | R3 | R4 |
|-------|--------|--------|--------|--------|--------|--------|--------|--------|--------|--------|--------|
| 20歳未満 | 587 | 547 | 538 | 554 | 520 | 567 | 599 | 659 | 777 | 750 | 798 |
| 20歳代 | 3,000 | 2,801 | 2,684 | 2,352 | 2,235 | 2,213 | 2,152 | 2,117 | 2,521 | 2,611 | 2,483 |
| 30歳代 | 3,781 | 3,705 | 3,413 | 3,087 | 2,824 | 2,703 | 2,597 | 2,526 | 2,610 | 2,554 | 2,545 |
| 40歳代 | 4,616 | 4,589 | 4,234 | 4,069 | 3,739 | 3,668 | 3,498 | 3,426 | 3,568 | 3,575 | 3,665 |
| 50歳代 | 4,668 | 4,484 | 4,181 | 3,979 | 3,631 | 3,593 | 3,575 | 3,435 | 3,425 | 3,618 | 4,093 |
| 60歳代 | 4,976 | 4,716 | 4,325 | 3,973 | 3,626 | 3,339 | 3,079 | 2,902 | 2,795 | 2,637 | 2,765 |
| 70歳代 | 3,661 | 3,785 | 3,508 | 3,451 | 2,983 | 2,926 | 2,998 | 2,917 | 3,026 | 3,009 | 2,994 |
| 80歳以上 | 2,411 | 2,533 | 2,457 | 2,459 | 2,262 | 2,256 | 2,290 | 2,134 | 2,305 | 2,214 | 2,490 |
| 不詳 | 158 | 123 | 87 | 101 | 77 | 56 | 52 | 53 | 54 | 39 | 48 |
| 総数 | 27,858 | 27,283 | 25,427 | 24,025 | 21,897 | 21,321 | 20,840 | 20,169 | 21,081 | 21,007 | 21,881 |

図2-8

表2-3

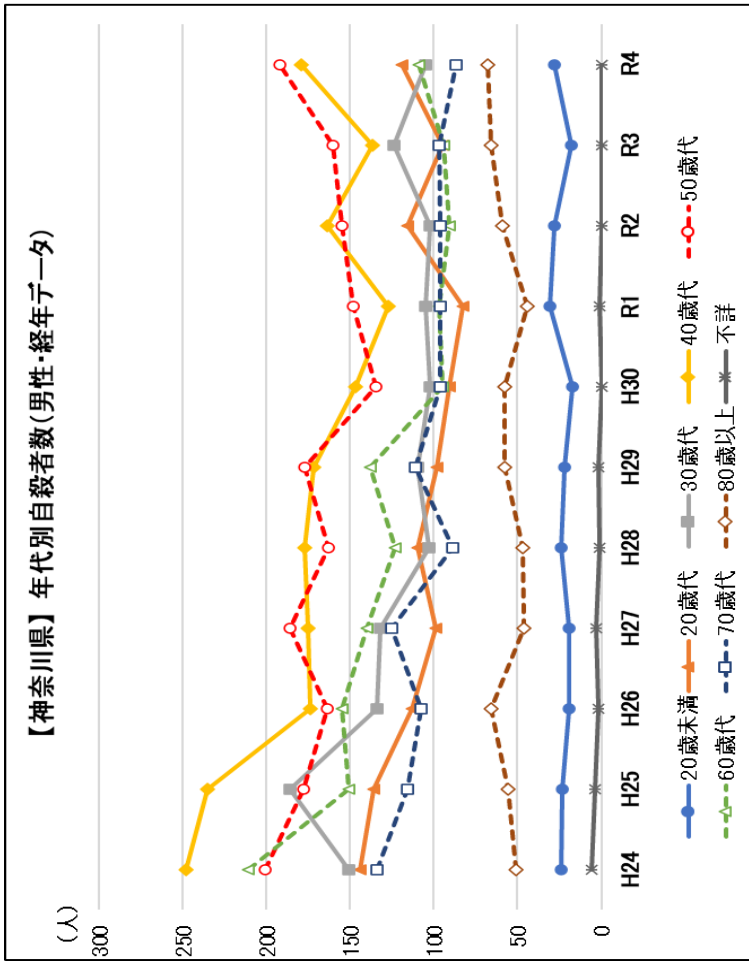
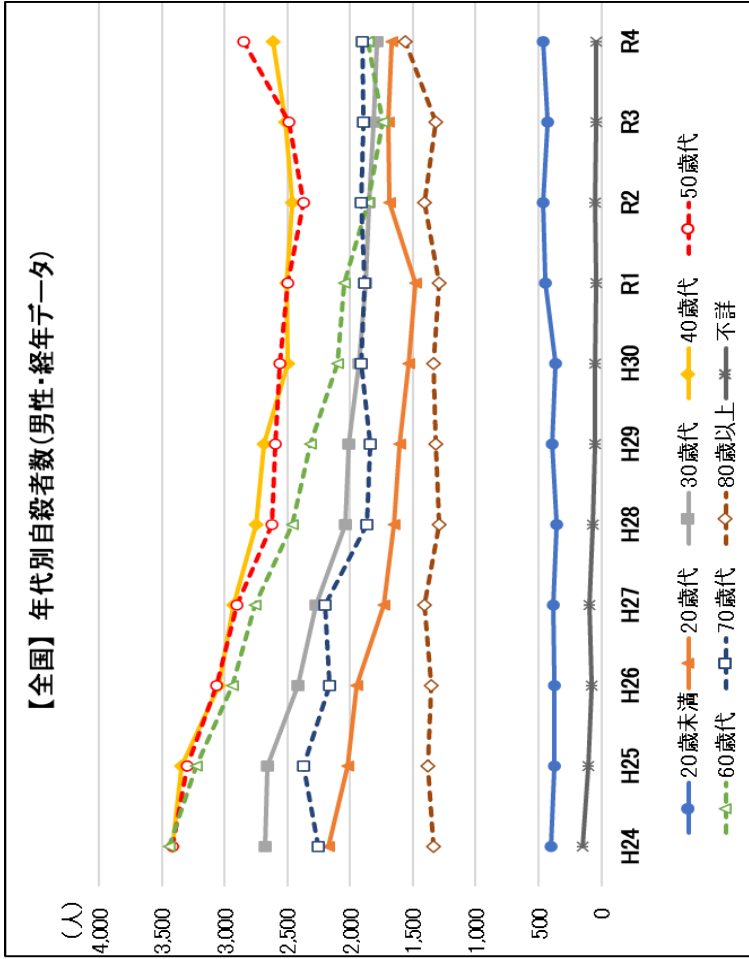


図2-9

表2-4



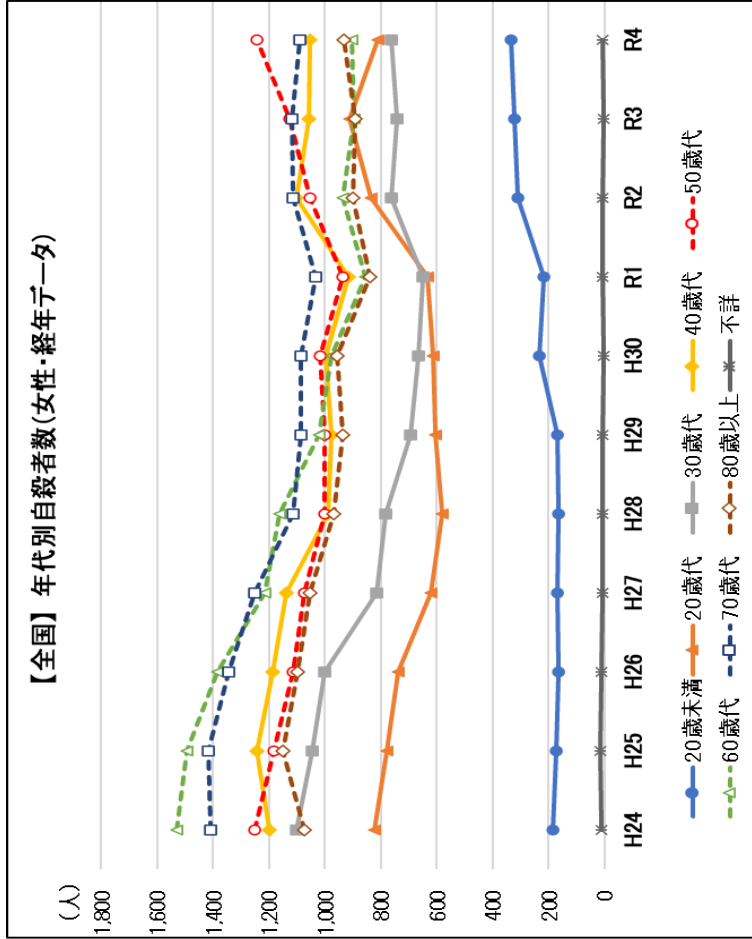
【神奈川県】年代別自殺者数(男性・人)

| 年代別 | H24 | H25 | H26 | H27 | H28 | H29 | H30 | R1 | R2 | R3 | R4 |
|-------|-------|-------|-----|-----|-----|-----|-----|-----|-----|-----|-----|
| 20歳未満 | 24 | 23 | 19 | 19 | 24 | 22 | 17 | 31 | 28 | 18 | 28 |
| 20歳代 | 144 | 136 | 113 | 99 | 110 | 98 | 91 | 83 | 116 | 95 | 119 |
| 30歳代 | 151 | 186 | 134 | 132 | 103 | 110 | 102 | 105 | 102 | 124 | 105 |
| 40歳代 | 248 | 235 | 174 | 175 | 177 | 172 | 147 | 127 | 164 | 137 | 179 |
| 50歳代 | 201 | 178 | 164 | 186 | 163 | 177 | 135 | 148 | 155 | 160 | 192 |
| 60歳代 | 211 | 151 | 155 | 140 | 123 | 138 | 95 | 97 | 91 | 94 | 109 |
| 70歳代 | 134 | 116 | 108 | 125 | 89 | 111 | 96 | 96 | 96 | 97 | 87 |
| 80歳以上 | 51 | 56 | 66 | 46 | 47 | 58 | 58 | 44 | 59 | 66 | 68 |
| 不詳 | 6 | 4 | 2 | 3 | 1 | 2 | 0 | 1 | 0 | 0 | 0 |
| 総数 | 1,170 | 1,085 | 935 | 925 | 837 | 888 | 741 | 732 | 811 | 791 | 887 |

【全国】年代別自殺者数(男性・人)

| 年代別 | H24 | H25 | H26 | H27 | H28 | H29 | H30 | R1 | R2 | R3 | R4 |
|-------|--------|--------|--------|--------|--------|--------|--------|--------|--------|--------|--------|
| 20歳未満 | 400 | 374 | 373 | 385 | 354 | 396 | 366 | 443 | 466 | 426 | 464 |
| 20歳代 | 2,177 | 2,024 | 1,945 | 1,731 | 1,652 | 1,607 | 1,538 | 1,483 | 1,684 | 1,699 | 1,672 |
| 30歳代 | 2,681 | 2,659 | 2,413 | 2,272 | 2,043 | 2,010 | 1,930 | 1,878 | 1,846 | 1,810 | 1,784 |
| 40歳代 | 3,417 | 3,344 | 3,047 | 2,932 | 2,751 | 2,691 | 2,499 | 2,511 | 2,466 | 2,519 | 2,611 |
| 50歳代 | 3,417 | 3,303 | 3,068 | 2,906 | 2,628 | 2,593 | 2,558 | 2,497 | 2,371 | 2,492 | 2,848 |
| 60歳代 | 3,446 | 3,224 | 2,942 | 2,759 | 2,463 | 2,319 | 2,103 | 2,045 | 1,859 | 1,741 | 1,882 |
| 70歳代 | 2,253 | 2,370 | 2,165 | 2,198 | 1,870 | 1,841 | 1,913 | 1,882 | 1,912 | 1,892 | 1,906 |
| 80歳以上 | 1,337 | 1,381 | 1,359 | 1,405 | 1,292 | 1,320 | 1,335 | 1,294 | 1,405 | 1,323 | 1,558 |
| 不詳 | 145 | 108 | 74 | 93 | 68 | 49 | 48 | 45 | 46 | 37 | 41 |
| 総数 | 19,273 | 18,787 | 17,386 | 16,681 | 15,121 | 14,826 | 14,290 | 14,078 | 14,055 | 13,939 | 14,746 |

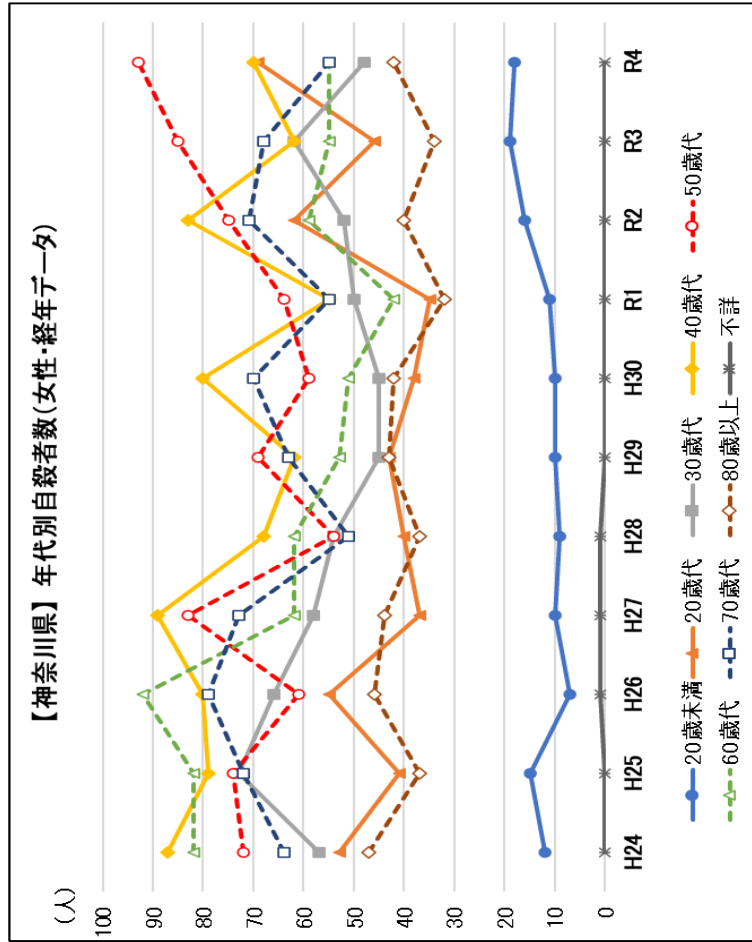
図2-11
表2-6



【全国】年代別自殺者数(女性・人)

| 年代別 | H24 | H25 | H26 | H27 | H28 | H29 | H30 | R1 | R2 | R3 | R4 |
|-------|-------|-------|-------|-------|-------|-------|-------|-------|-------|-------|-------|
| 20歳未満 | 187 | 173 | 165 | 169 | 166 | 171 | 233 | 216 | 311 | 324 | 334 |
| 20歳代 | 823 | 777 | 739 | 621 | 583 | 606 | 614 | 634 | 837 | 912 | 811 |
| 30歳代 | 1,100 | 1,046 | 1,000 | 815 | 781 | 693 | 667 | 648 | 764 | 744 | 761 |
| 40歳代 | 1,199 | 1,245 | 1,187 | 1,137 | 988 | 977 | 999 | 915 | 1,102 | 1,056 | 1,054 |
| 50歳代 | 1,251 | 1,181 | 1,113 | 1,073 | 1,003 | 1,000 | 1,017 | 938 | 1,054 | 1,126 | 1,245 |
| 60歳代 | 1,530 | 1,492 | 1,383 | 1,214 | 1,163 | 1,020 | 976 | 857 | 936 | 896 | 903 |
| 70歳代 | 1,408 | 1,415 | 1,343 | 1,253 | 1,113 | 1,085 | 1,085 | 1,035 | 1,114 | 1,117 | 1,088 |
| 80歳以上 | 1,074 | 1,152 | 1,098 | 1,054 | 970 | 936 | 955 | 840 | 900 | 891 | 932 |
| 不詳 | 13 | 15 | 13 | 8 | 9 | 7 | 4 | 8 | 8 | 2 | 7 |
| 総数 | 8,585 | 8,496 | 8,041 | 7,344 | 6,776 | 6,495 | 6,550 | 6,091 | 7,026 | 7,068 | 7,135 |

図2-10
表2-5



【神奈川県】年代別自殺者数(女性・人)

| 年代別 | H24 | H25 | H26 | H27 | H28 | H29 | H30 | R1 | R2 | R3 | R4 |
|-------|-----|-----|-----|-----|-----|-----|-----|-----|-----|-----|-----|
| 20歳未満 | 12 | 15 | 7 | 10 | 9 | 10 | 10 | 11 | 16 | 19 | 18 |
| 20歳代 | 53 | 41 | 55 | 37 | 40 | 43 | 38 | 35 | 62 | 46 | 69 |
| 30歳代 | 57 | 73 | 66 | 58 | 54 | 45 | 45 | 50 | 52 | 62 | 48 |
| 40歳代 | 87 | 79 | 80 | 89 | 68 | 62 | 80 | 55 | 83 | 62 | 70 |
| 50歳代 | 72 | 74 | 61 | 83 | 54 | 69 | 59 | 64 | 75 | 85 | 93 |
| 60歳代 | 82 | 82 | 92 | 62 | 62 | 53 | 51 | 42 | 59 | 55 | 55 |
| 70歳代 | 64 | 72 | 79 | 73 | 51 | 63 | 70 | 55 | 71 | 68 | 55 |
| 80歳以上 | 47 | 37 | 46 | 44 | 37 | 43 | 42 | 32 | 40 | 34 | 42 |
| 不詳 | 0 | 0 | 1 | 1 | 1 | 0 | 0 | 0 | 0 | 0 | 0 |
| 総数 | 474 | 473 | 487 | 457 | 376 | 388 | 395 | 344 | 458 | 431 | 450 |

(3) 職業別の状況

本県の令和4年における職業別の自殺者数は、無職（学生・生徒除く）が最も多いが、前年度より43人減り656人。次いで、有職者が前年比103人増の549人であった。また、年金・雇用保険等生活者が97人増の295人、失業者が34人増の77人、学生・生徒が17人増の70人と増加している。

図2-12

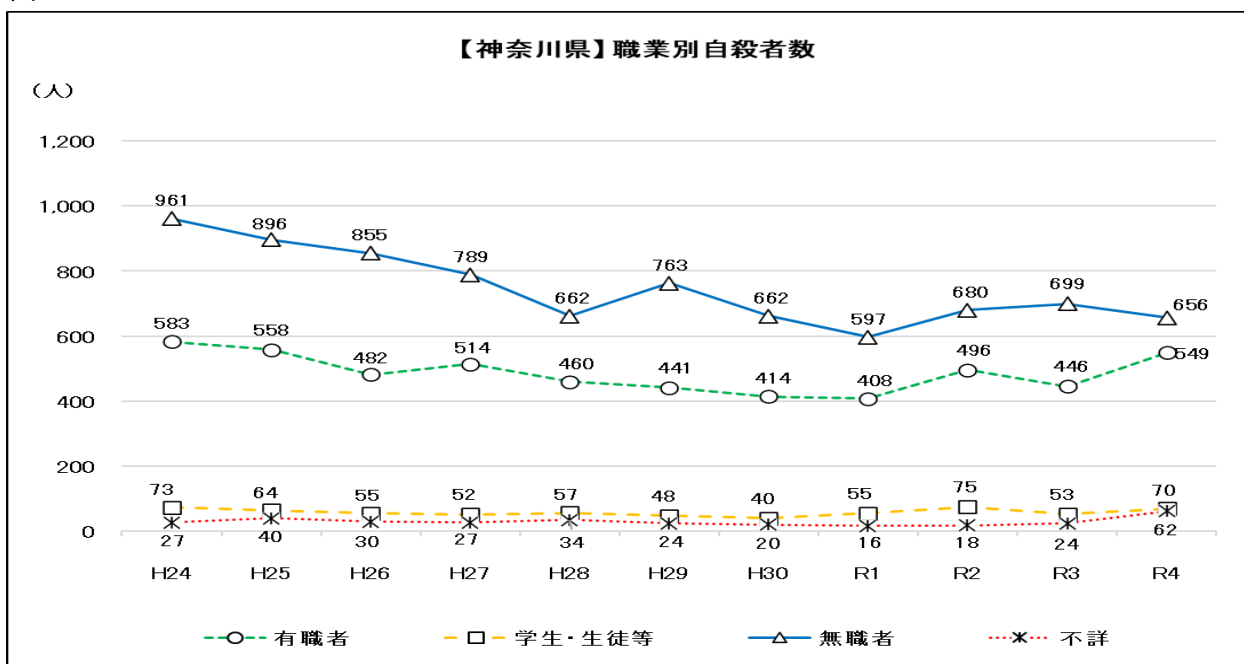
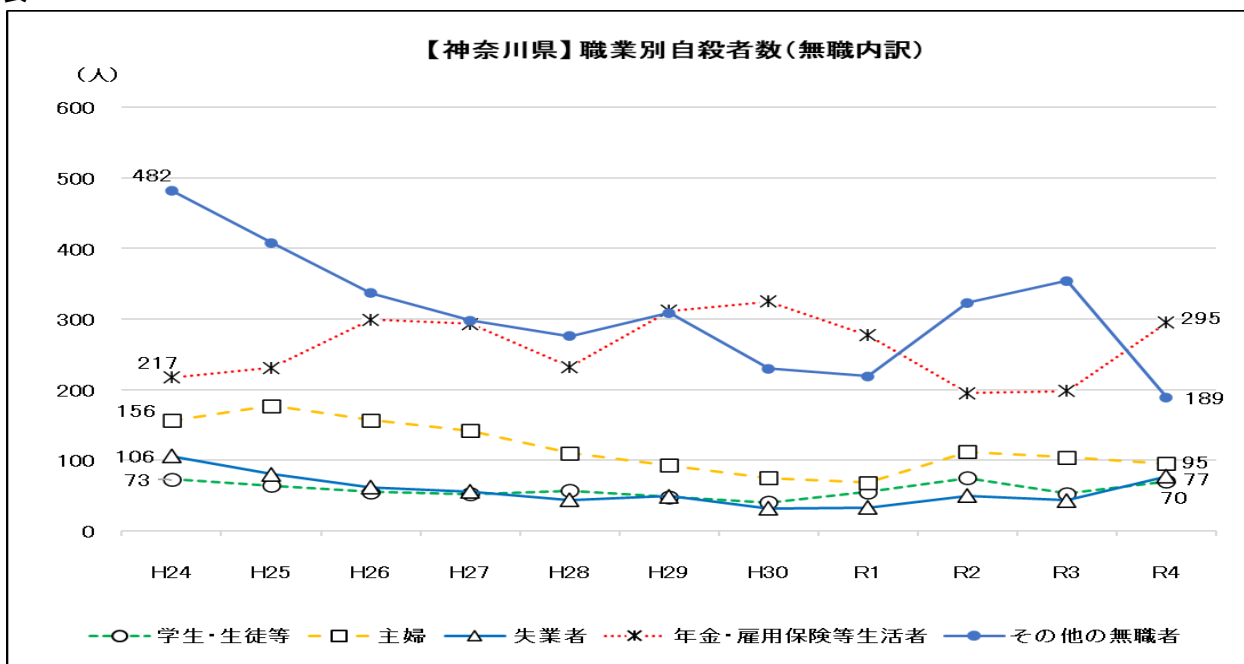


図2-13

表2-7



| 無職内訳 | | H24 | H25 | H26 | H27 | H28 | H29 | H30 | R1 | R2 | R3 | R4 |
|------|-------------|-------|-----|-----|-----|-----|-----|-----|-----|-----|-----|-----|
| 無職者 | 学生・生徒等 | 73 | 64 | 55 | 52 | 57 | 48 | 40 | 55 | 75 | 53 | 70 |
| | 主婦 | 156 | 177 | 157 | 142 | 110 | 93 | 75 | 68 | 112 | 104 | 95 |
| | 失業者 | 106 | 80 | 62 | 56 | 44 | 49 | 32 | 33 | 50 | 43 | 77 |
| | 年金・雇用保険等生活者 | 217 | 231 | 299 | 293 | 232 | 312 | 325 | 277 | 195 | 198 | 295 |
| | その他の無職者 | 482 | 408 | 337 | 298 | 276 | 309 | 230 | 219 | 323 | 354 | 189 |
| | 無職者計 | 961 | 896 | 855 | 789 | 662 | 763 | 662 | 597 | 680 | 699 | 656 |
| 無職計 | | 1,034 | 960 | 910 | 841 | 719 | 811 | 702 | 652 | 755 | 752 | 726 |

図2—14

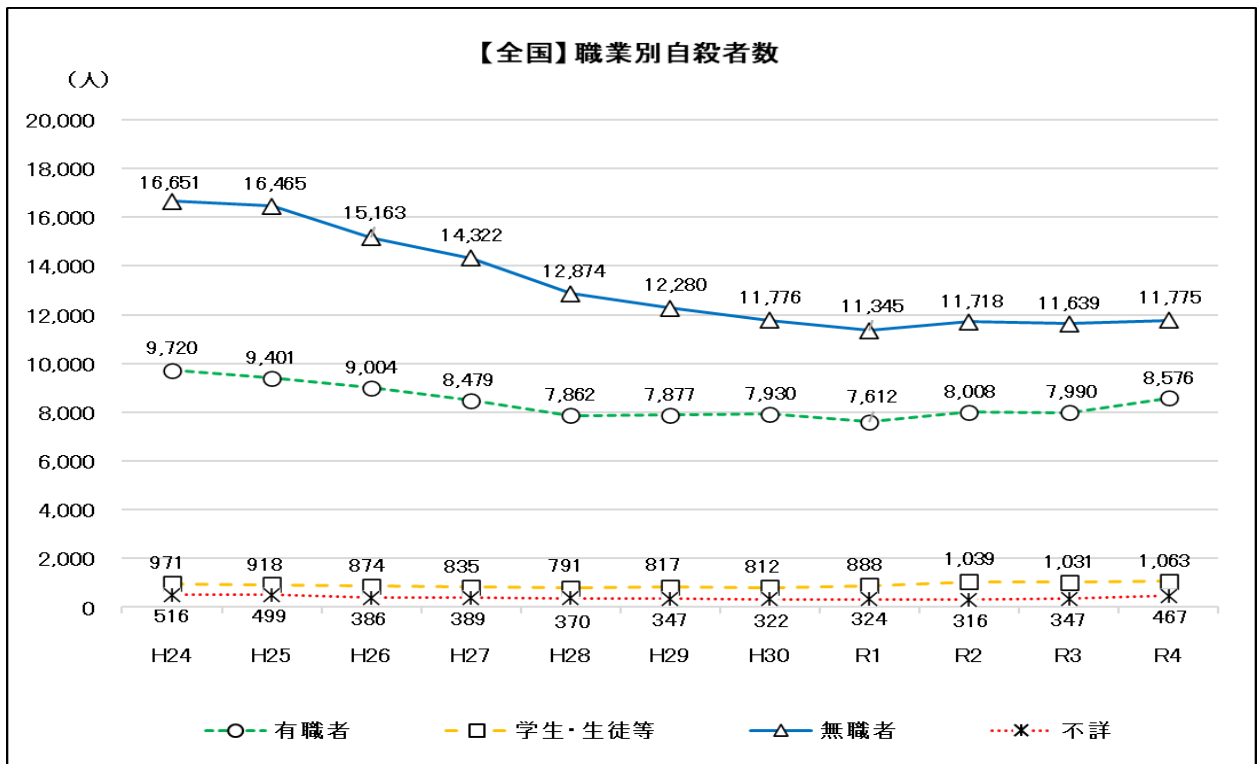
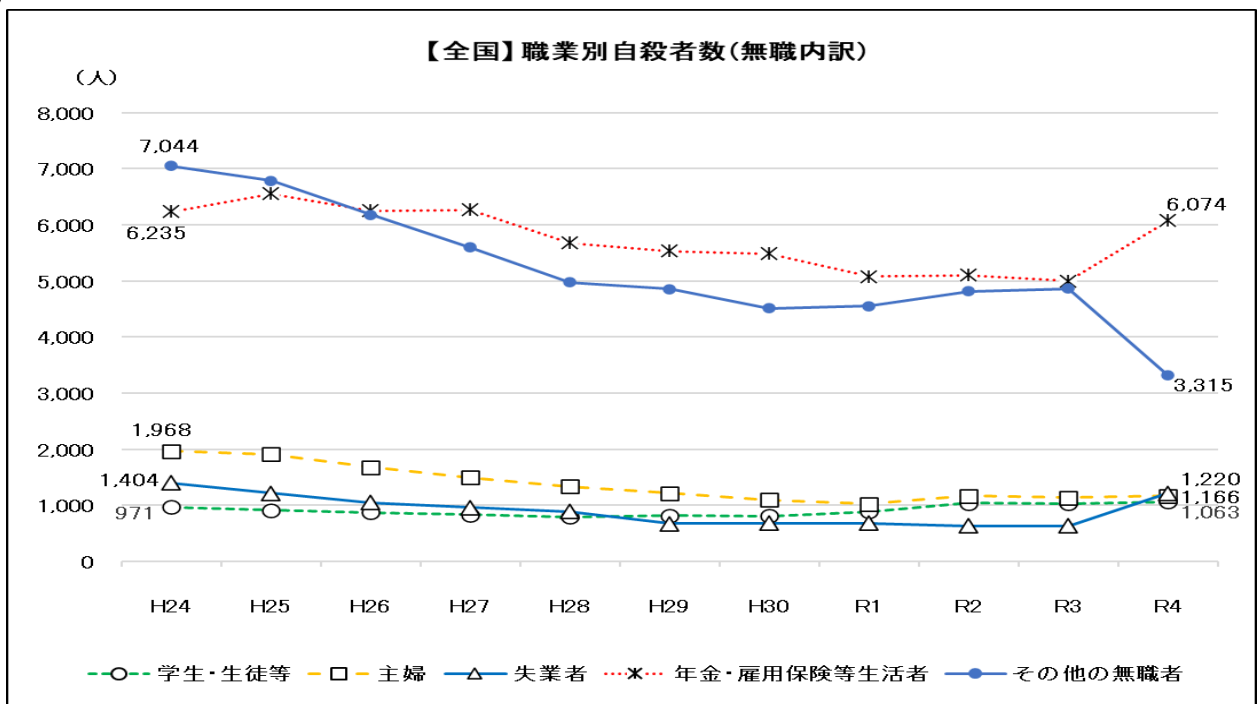


図2—15

表2—8



| 無職内訳 | | H24 | H25 | H26 | H27 | H28 | H29 | H30 | R1 | R2 | R3 | R4 |
|------|-------------|--------|--------|--------|--------|--------|--------|--------|--------|--------|--------|--------|
| 無職者 | 学生・生徒等 | 971 | 918 | 874 | 835 | 791 | 817 | 812 | 888 | 1,039 | 1,031 | 1,063 |
| | 主婦 | 1,968 | 1,914 | 1,680 | 1,498 | 1,340 | 1,215 | 1,095 | 1,025 | 1,168 | 1,136 | 1,166 |
| | 失業者 | 1,404 | 1,217 | 1,052 | 962 | 888 | 678 | 682 | 684 | 636 | 636 | 1,220 |
| | 年金・雇用保険等生活者 | 6,235 | 6,551 | 6,250 | 6,267 | 5,675 | 5,534 | 5,484 | 5,081 | 5,101 | 5,001 | 6,074 |
| | その他の無職者 | 7,044 | 6,783 | 6,181 | 5,595 | 4,971 | 4,853 | 4,515 | 4,555 | 4,813 | 4,866 | 3,315 |
| | 無職者計 | 16,651 | 16,465 | 15,163 | 14,322 | 12,874 | 12,280 | 11,776 | 11,345 | 11,718 | 11,639 | 11,775 |
| 無職計 | | 17,622 | 17,383 | 16,037 | 15,157 | 13,665 | 13,097 | 12,588 | 12,233 | 12,757 | 12,670 | 12,838 |

(4) 原因・動機別の状況

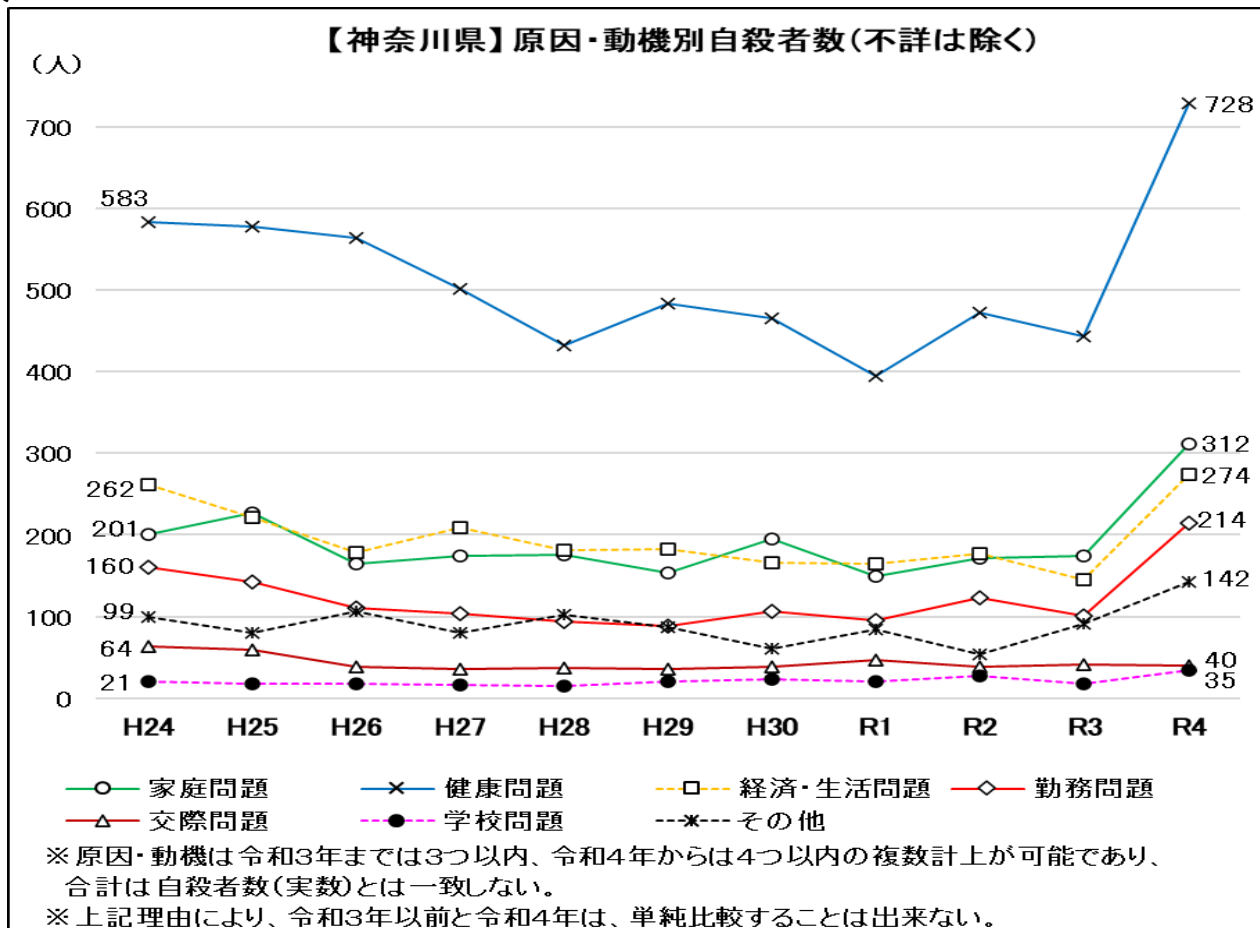
本県の令和4年の自殺者のうち、原因・動機が判明した自殺者は、「健康問題」が728人と最も多く、次いで「家庭問題」、「経済・生活問題」、「勤務問題」となっている。

各年齢階級別の原因・動機別では、「健康問題」が19歳以下を除くすべての年齢階級で第1位となっており、19歳以下は「学校問題」が第1位となっている。

自殺は多様で複合的な原因・背景があり、様々な要因が絡み合う中で起きている。

図2-16

表2-9



| 原因・動機別内訳 | H24 | H25 | H26 | H27 | H28 | H29 | H30 | R1 | R2 | R3 | R4 |
|----------|-------|-------|-------|-------|-------|-------|-------|-------|-------|-------|-------|
| 家庭問題 | 201 | 227 | 165 | 175 | 176 | 154 | 195 | 150 | 171 | 174 | 312 |
| 健康問題 | 583 | 578 | 564 | 502 | 432 | 483 | 466 | 394 | 472 | 443 | 728 |
| 経済・生活問題 | 262 | 221 | 178 | 209 | 181 | 183 | 166 | 164 | 177 | 145 | 274 |
| 勤務問題 | 160 | 142 | 111 | 104 | 94 | 88 | 106 | 96 | 123 | 101 | 214 |
| 交際問題 | 64 | 60 | 39 | 36 | 37 | 36 | 38 | 47 | 39 | 42 | 40 |
| 学校問題 | 21 | 18 | 18 | 17 | 15 | 21 | 24 | 20 | 27 | 18 | 35 |
| その他 | 99 | 80 | 106 | 80 | 103 | 87 | 61 | 84 | 54 | 91 | 142 |
| 不詳 | 674 | 626 | 579 | 598 | 493 | 538 | 418 | 414 | 529 | 528 | 190 |
| 総計 | 2,064 | 1,952 | 1,760 | 1,721 | 1,531 | 1,590 | 1,474 | 1,369 | 1,592 | 1,542 | 1,935 |
| 自殺者数(実数) | 1,644 | 1,558 | 1,422 | 1,382 | 1,213 | 1,276 | 1,136 | 1,076 | 1,269 | 1,222 | 1,337 |

← 3つ以内原因・動機
 → 4つ以内原因・動機

表2-10

【神奈川県】令和4年における各年齢階級別の原因・動機別順位(第3位まで)と割合

| 年代 | 第1位 | | 第2位 | | 第3位 | |
|--------|------|-------|---------|-------|---------|-------|
| | 原因 | 割合 | 原因 | 割合 | 原因 | 割合 |
| 10歳代 | 学校問題 | 39.1% | 健康問題 | 23.9% | 家庭問題 | 21.7% |
| 20歳代 | 健康問題 | 41.5% | 勤務問題 | 22.3% | 家庭問題 | 15.4% |
| 30歳代 | 健康問題 | 37.3% | 家庭問題 | 25.5% | 勤務問題 | 22.9% |
| 40歳代 | 健康問題 | 45.8% | 経済・生活問題 | 28.9% | 勤務問題 | 25.3% |
| 50歳代 | 健康問題 | 53.0% | 家庭問題 | 27.7% | 経済・生活問題 | 26.3% |
| 60歳代 | 健康問題 | 65.2% | 経済・生活問題 | 25.6% | 家庭問題 | 18.9% |
| 70歳代 | 健康問題 | 82.4% | 家庭問題 | 28.9% | 経済・生活問題 | 10.6% |
| | | | | | その他 | 10.6% |
| 80歳代以上 | 健康問題 | 84.5% | 家庭問題 | 25.5% | その他 | 9.1% |
| 全年代 | 健康問題 | 54.5% | 家庭問題 | 23.3% | 経済・生活問題 | 20.5% |

※ 不詳は除く。

※ 原因・動機は4つ以内の複数計上可能であり、自殺者の割合は、自殺者数(実数)を母数として、それぞれの原因・動機に該当した人数の割合を算出している。

(5) 自殺未遂歴の状況

本県の令和4年における自殺者のうち自殺未遂歴があった人は、前年より21人減少し、259人で自殺者に占める割合は19.4%となっている。また、男女別では、男性が125人(14.1%)、女性が134人(29.8%)で女性の方が人数が多く、依然女性の方が未遂歴ある割合が高い傾向にある。

図2-17

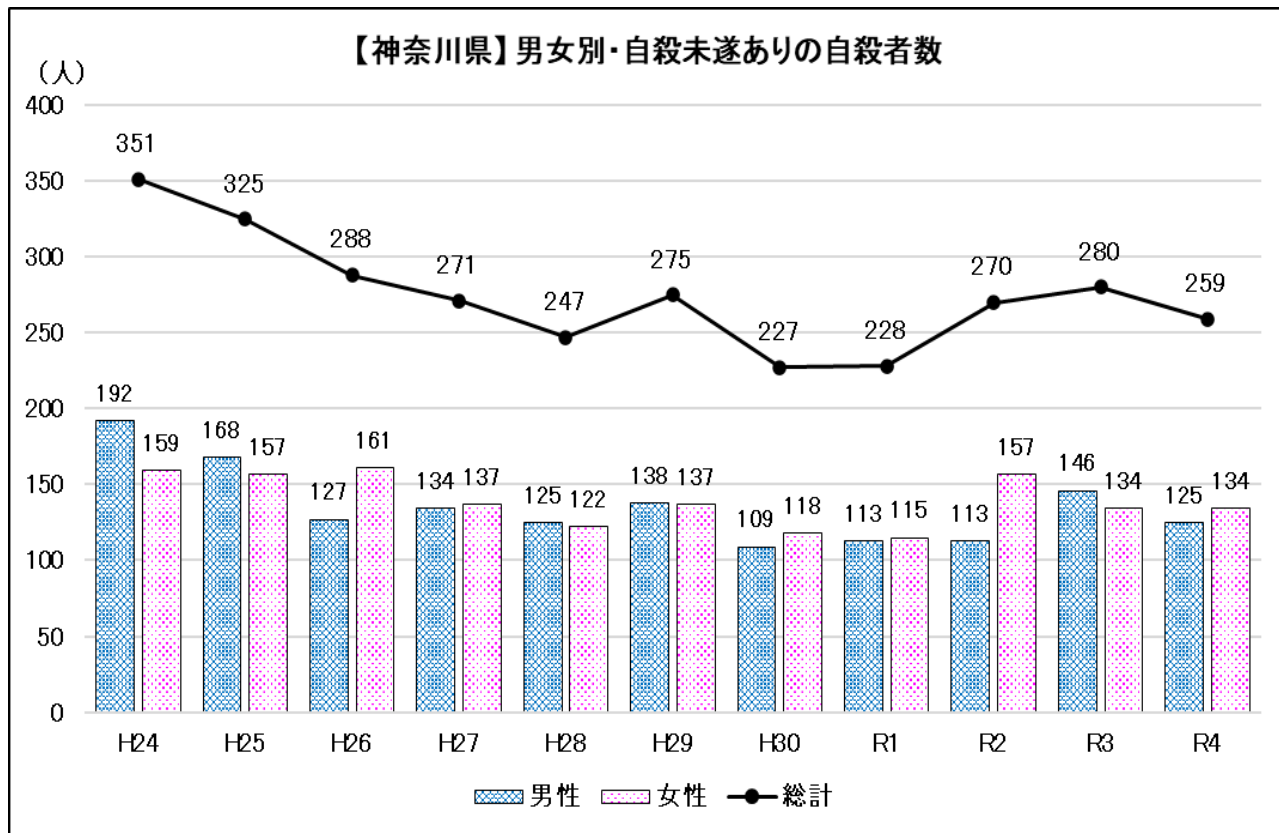


図2-18

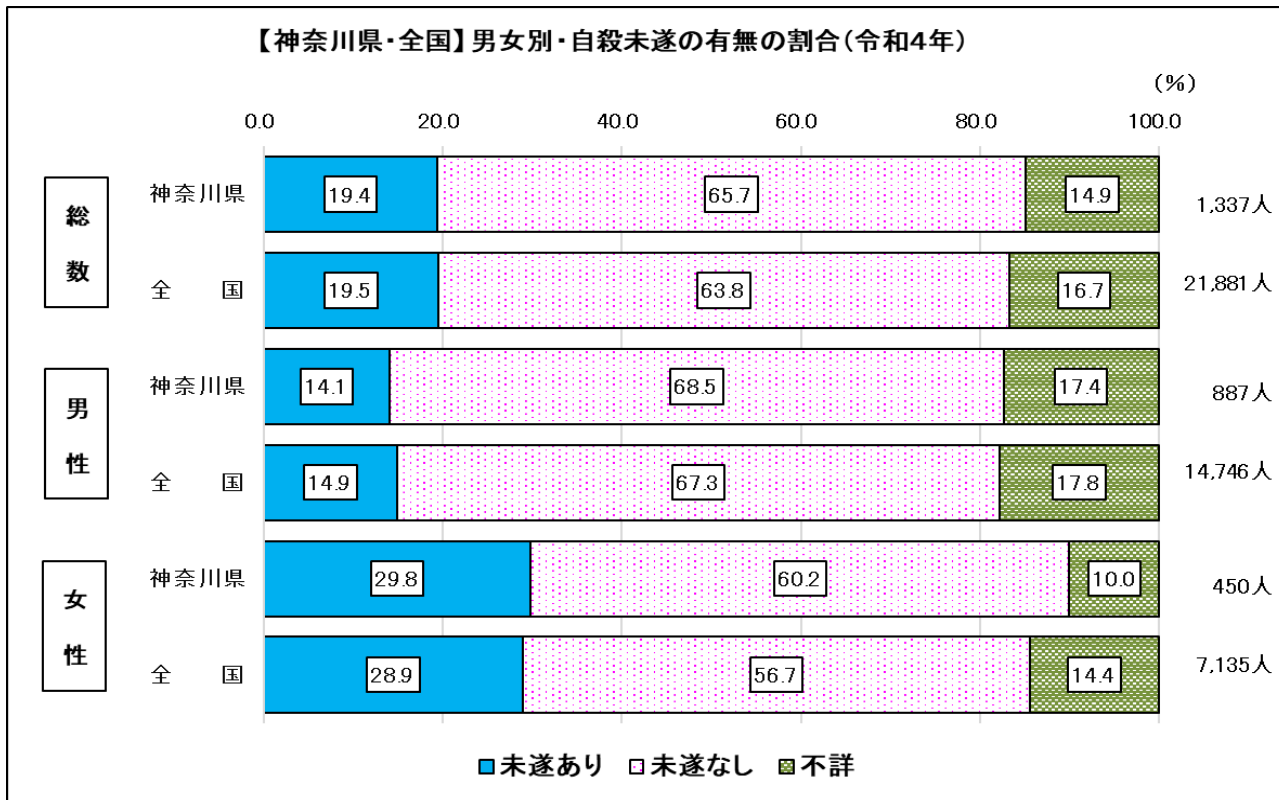
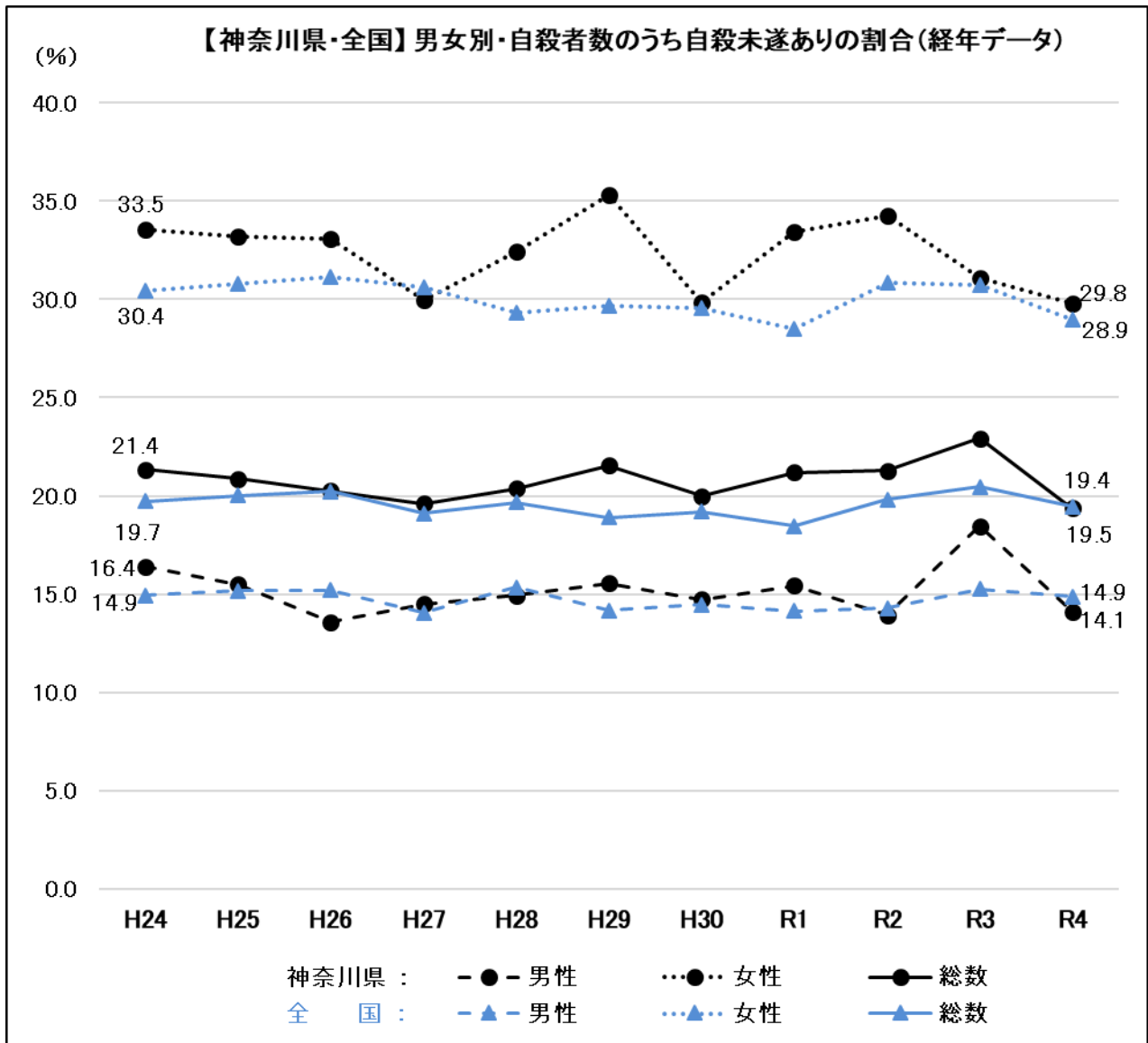


図2-19



3 詳細データ

(1) 月別の状況

令和4年の月別の自殺者数の状況を見ると、本県は「6月」が最も多いが、全国と同様「5月」も多い。最も少ないのは本県と全国ともに「2月」となっている。全国、本県ともに「2月」から「3月」にかけて増加率が高くなっている。

図3-1

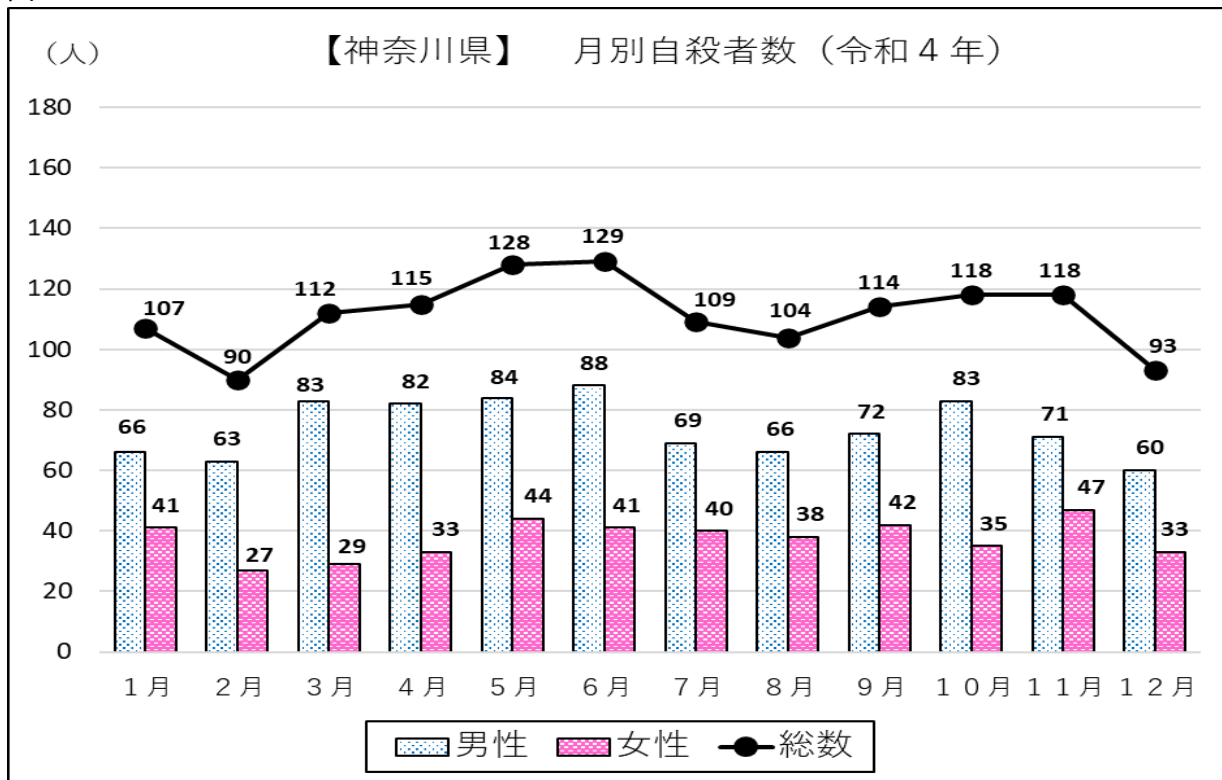
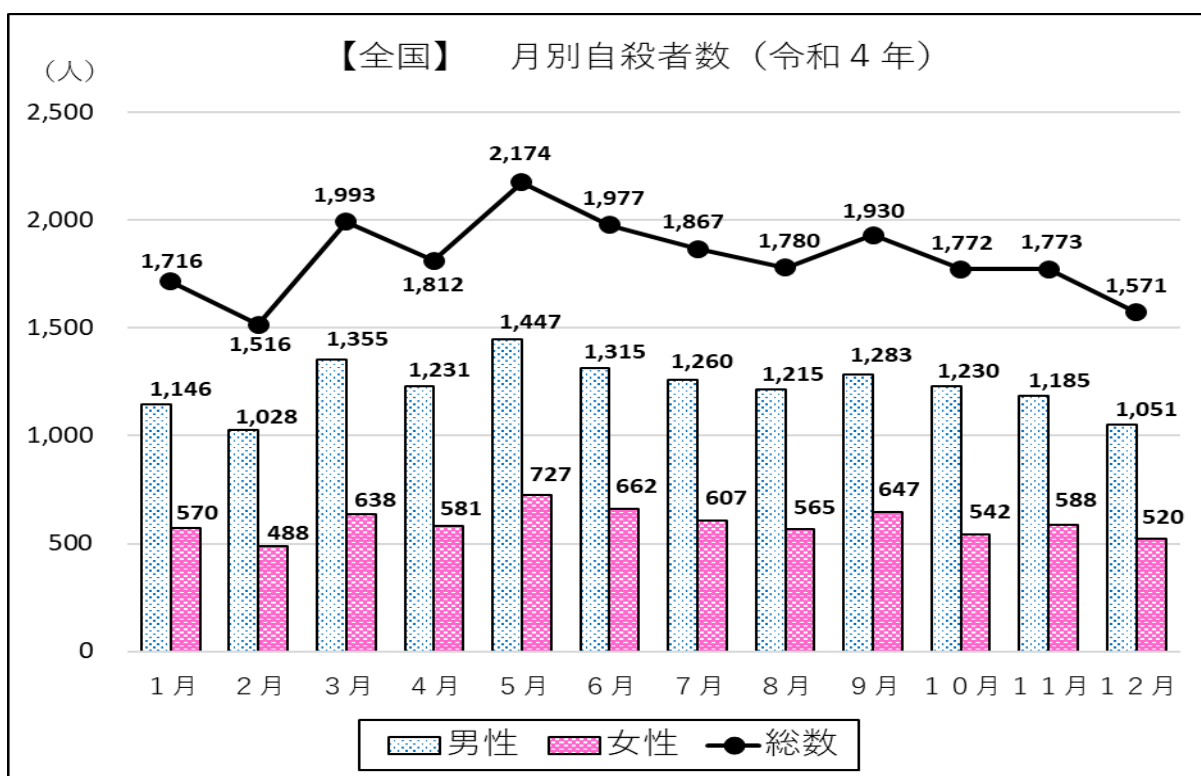


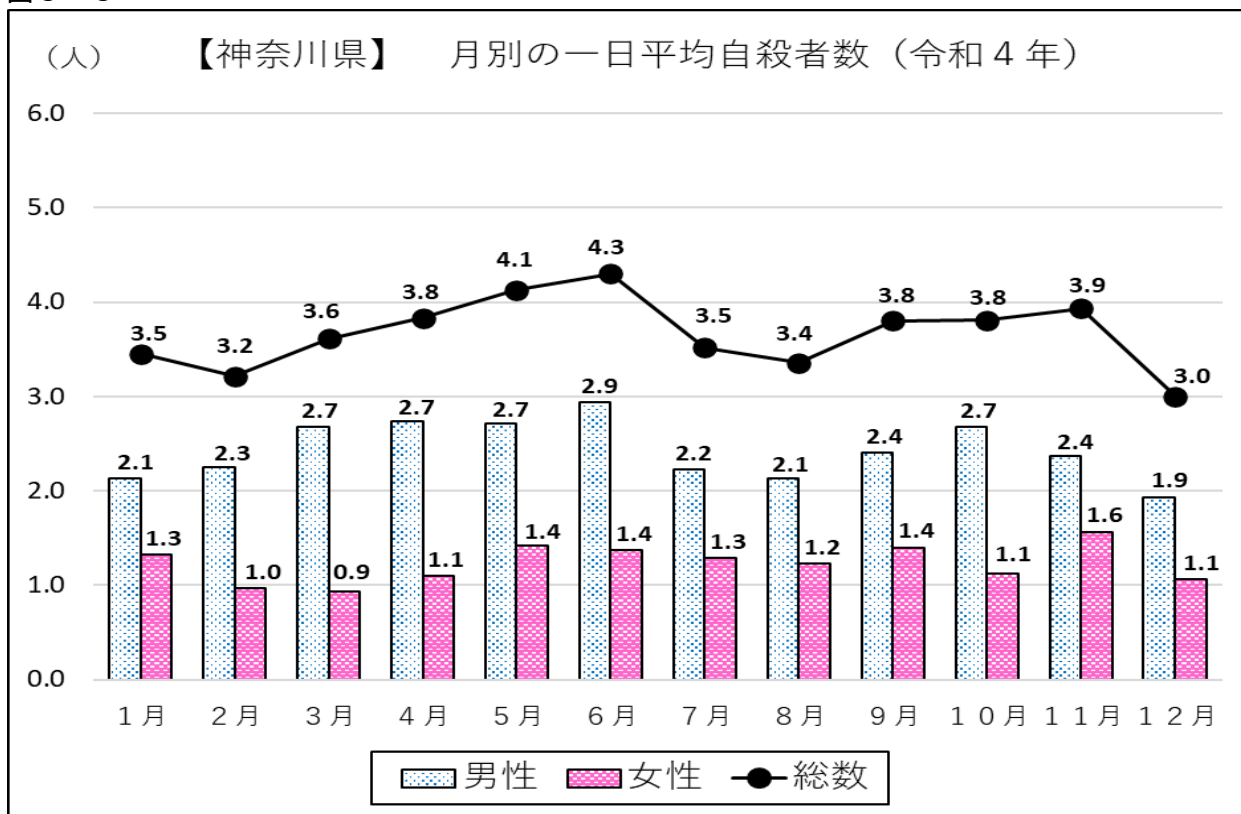
図3-2



月別の一日平均自殺者数の状況を見ると、総数としては本県は「6月」と全国では「5月」が多くなっている。

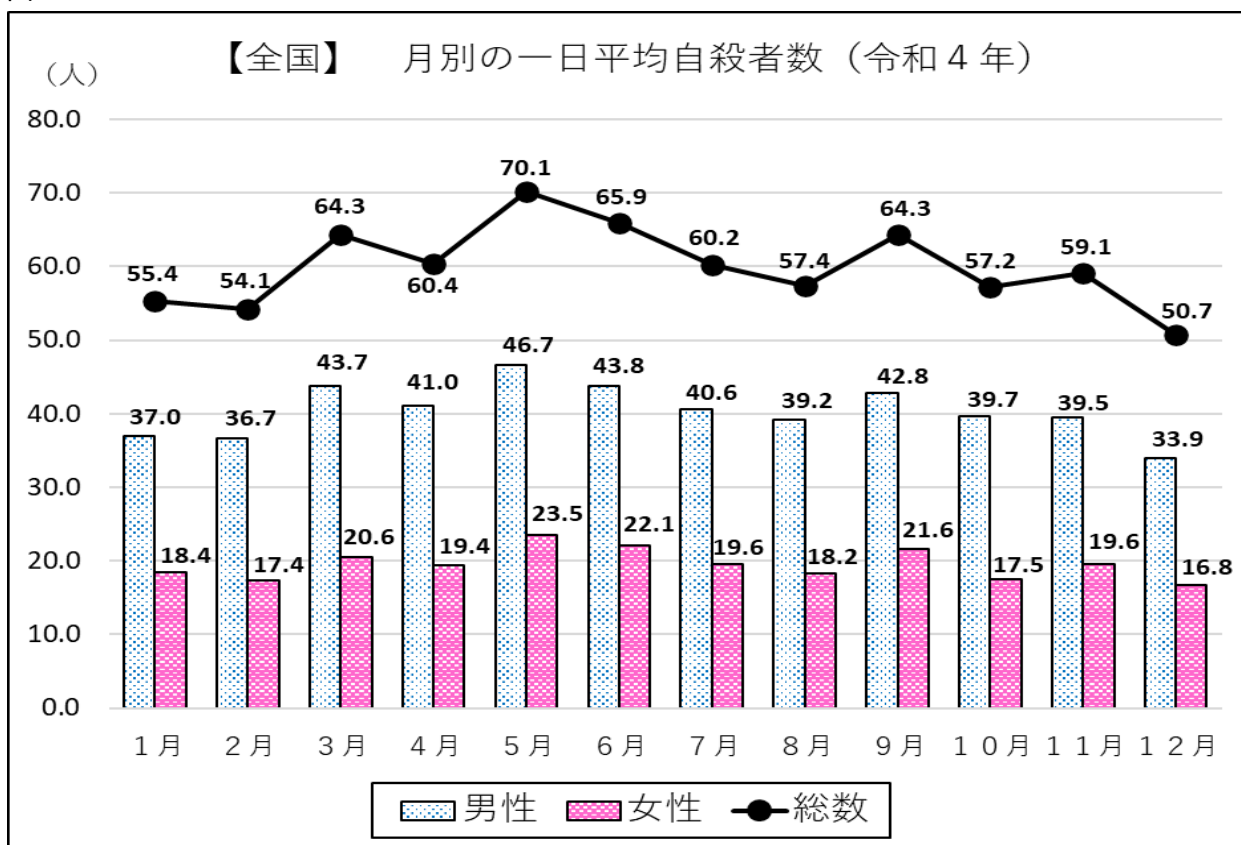
本県と全国ともに「12月」が最も少ない。

図3-3



※ 各割合は小数点第二位を四捨五入しているため、総数と各割合の合計が一致しない場合がある。

図3-4



※ 各割合は小数点第二位を四捨五入しているため、総数と各割合の合計が一致しない場合がある。

(2) 男女別・年齢階級別・月別自殺者数の状況

本県の令和4年における月別自殺者数の推移をみると、男性は「6月」が最も多く、女性は「11月」が最も多い。男女とも「2月」は自殺者が減少している。

特に男性は「4月」の40歳代、「5月」の20歳代、「9月」の40歳代、「10月」の50歳代、30歳代に、また女性は「4月」の50歳代、「5月」「7月」の20歳代、「11月」の40歳代に増加がみられる。

図3-5

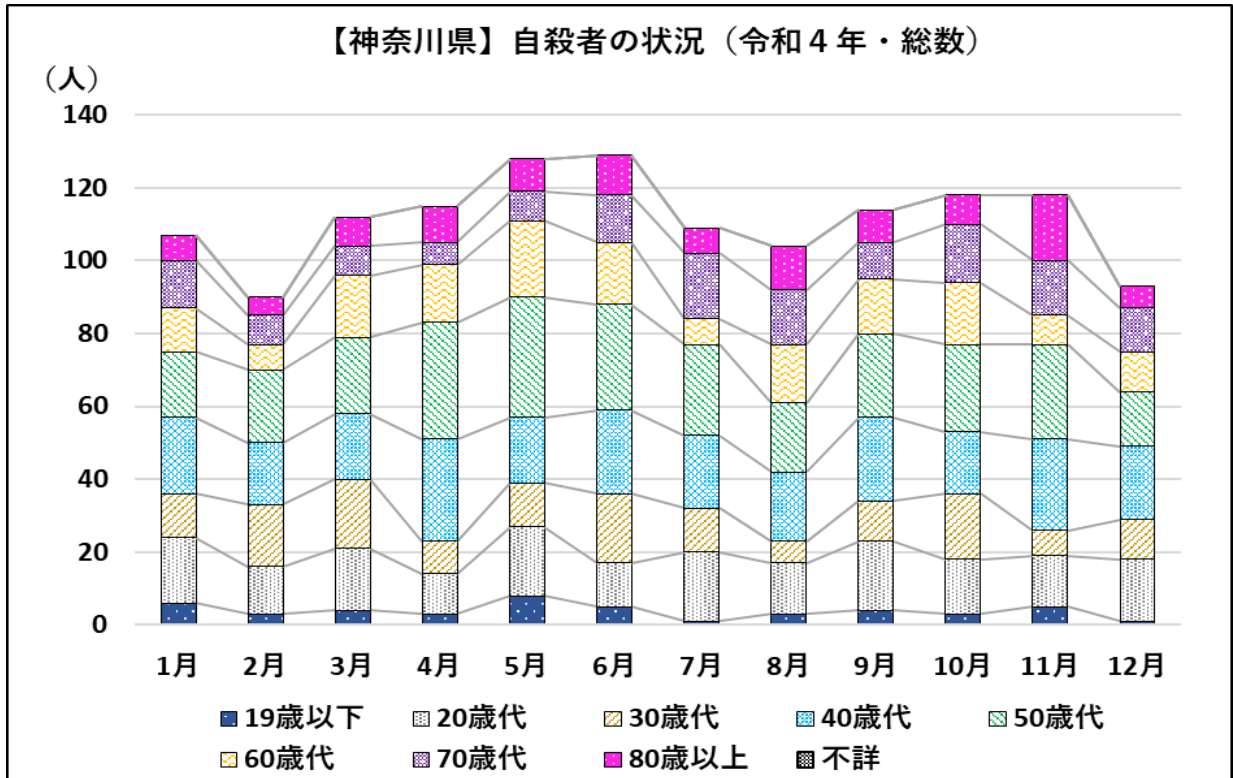


図3-6

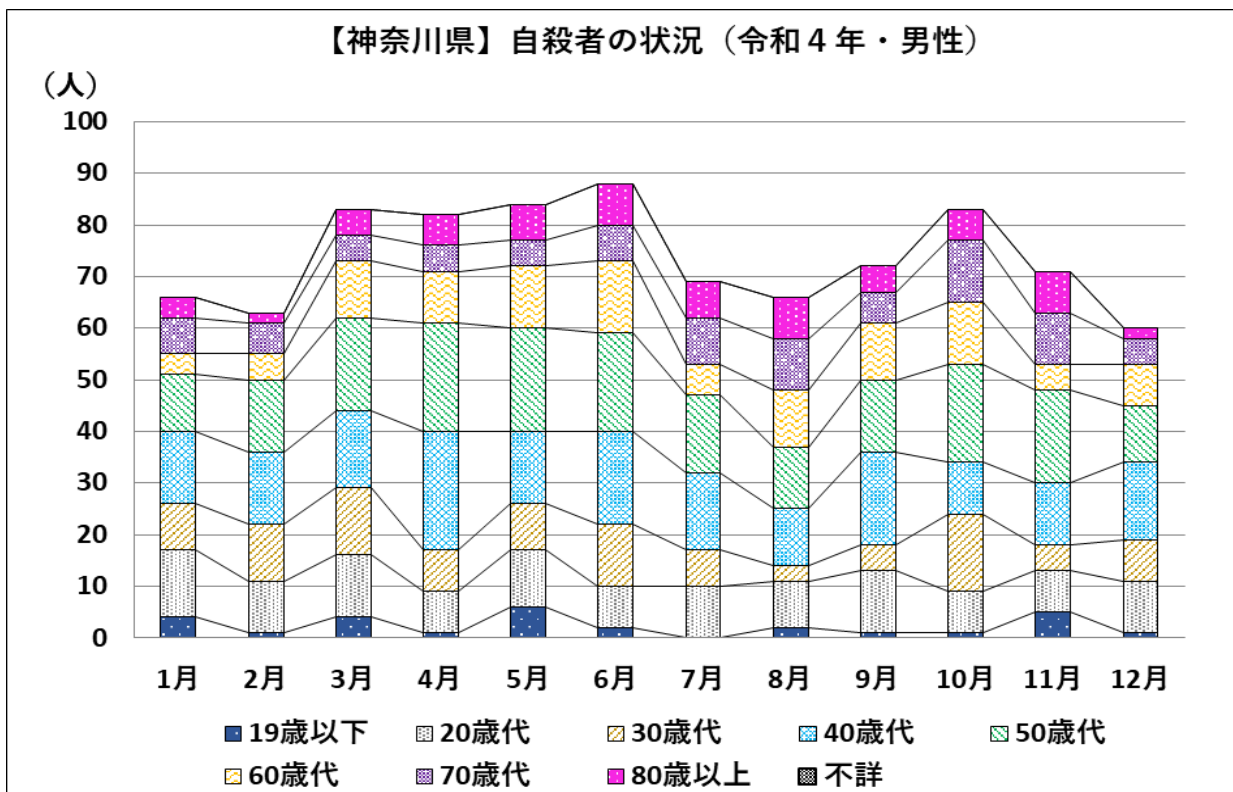
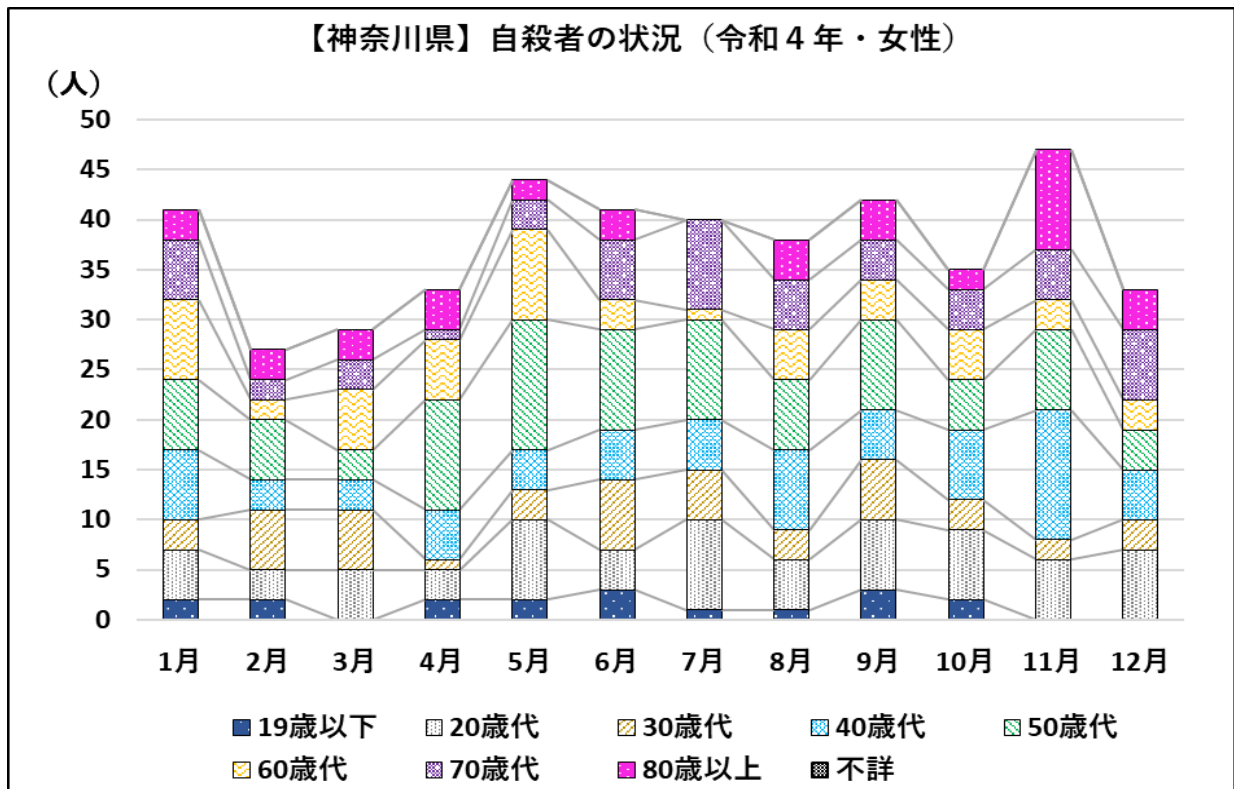


図3-7

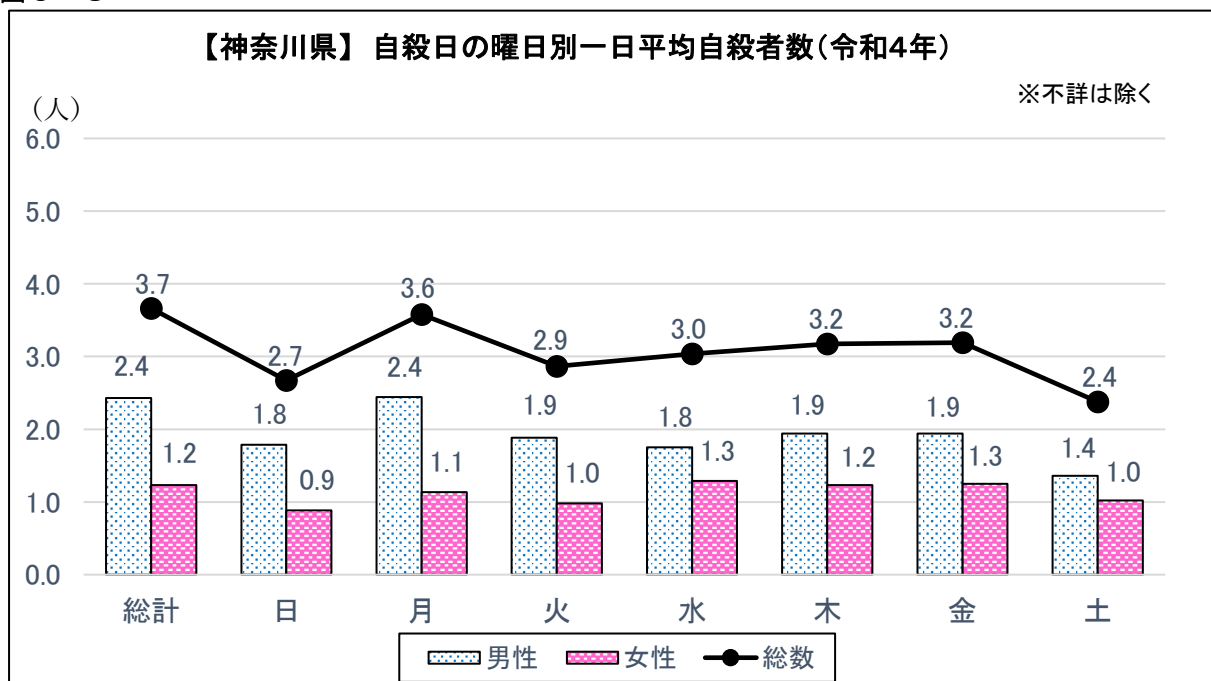


(3) 曜日別の状況

曜日別の一日平均自殺者数の状況を見ると、本県では男性は「月曜日」が最も多く、女性は曜日別では大きな増減はない。

また、最も少ない曜日は、本県では男性が「土曜日」、女性が「日曜日」であるのに対し、全国では男女ともに「土曜日」となっている。

図3-8

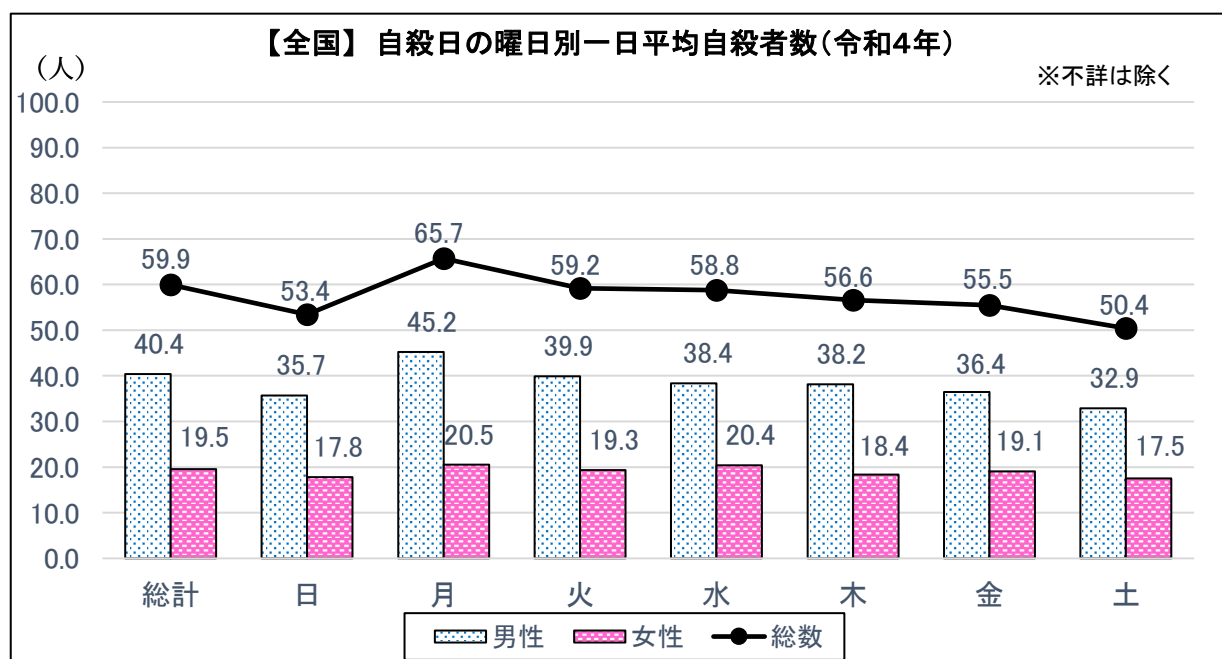


※「曜日別」については、比較する全国データが「自殺日」に基づいて集計しているため、神奈川県についても「発見日」ではなく、「自殺日」に基づいて集計した。

※各割合は小数点第二位を四捨五入しているため、総数と各割合の合計が一致しない場合がある。

※「総計」は曜日不詳を含む自殺者数の一日平均自殺者数となっている。

図3-9



※「曜日別」については、比較する全国データが「自殺日」に基づいて集計しているため、神奈川県についても「発見日」ではなく、「自殺日」に基づいて集計した。

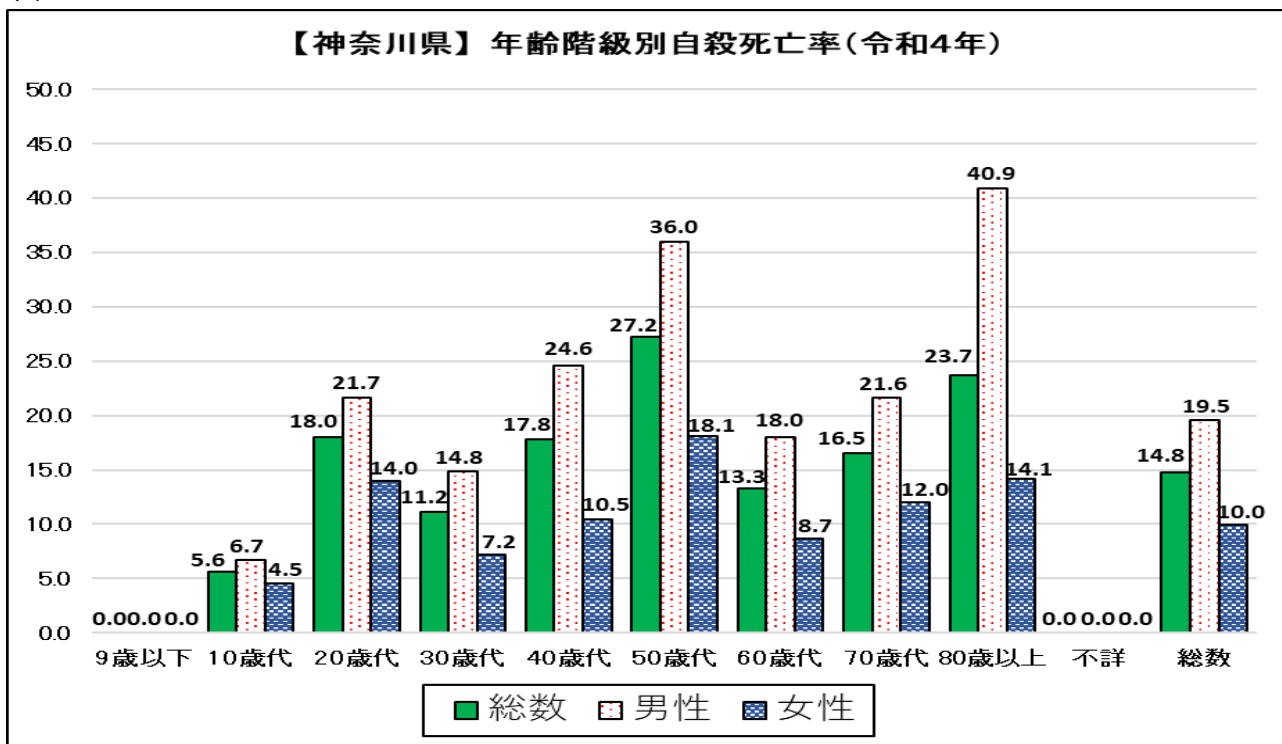
※各割合は小数点第二位を四捨五入しているため、総数と各割合の合計が一致しない場合がある。

※「総計」は曜日不詳を含む自殺者数の一日平均自殺者数となっている。

(4) 年齢階級別自殺死亡率の状況

本県の令和4年における年齢階級別の自殺死亡率を見ると、男性は「80歳以上」が最も多く、次いで「50歳代」、「40歳代」の順となっており、女性は「50歳代」、「80歳以上」、「20歳代」の順となっている。

図3-10



※ 自殺死亡率は、人口 10 万人当たりの自殺者数を表す（自殺者数÷人口×100,000 人）。

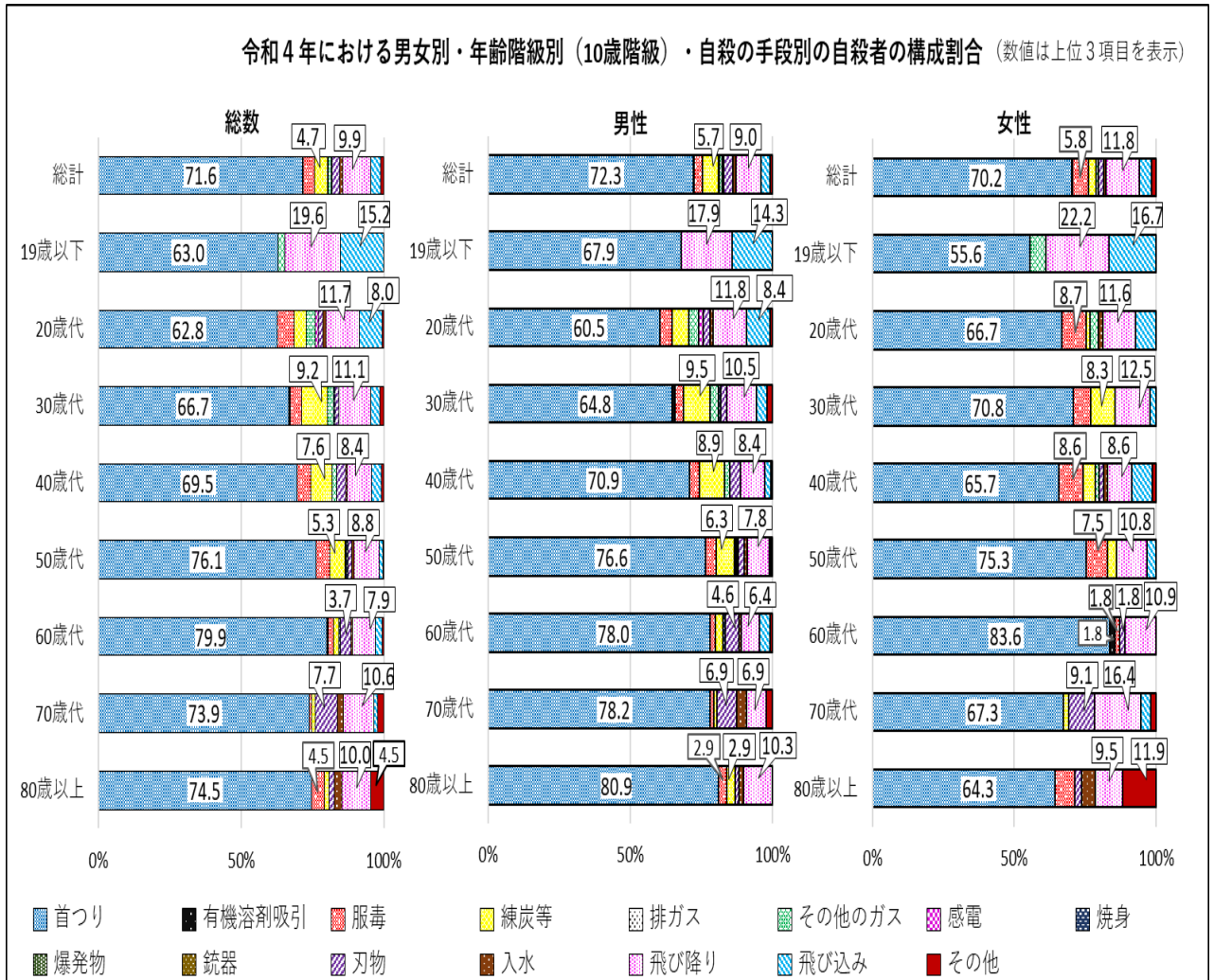
※ 各年齢階級別の人口は、神奈川県年齢別人口統計調査（該当年 1 月 1 日現在）に基づく。

(5) 男女別・年齢階級別・自殺の手段別の状況

本県の令和4年における男女別・年齢階級別・自殺の手段別の構成割合をみると、男女ともすべての年齢階級において「首つり」が最も多く、次いで「飛び降り」、次に男性は「練炭等」、女性は「服毒」の順となっている。

年齢階級別に見ると、「19歳以下」の男女では、「飛び降り」、「飛び込み」の割合が他の年代と比較して多く、「70歳代」の女性は「飛び降り」の割合が多くなっている。

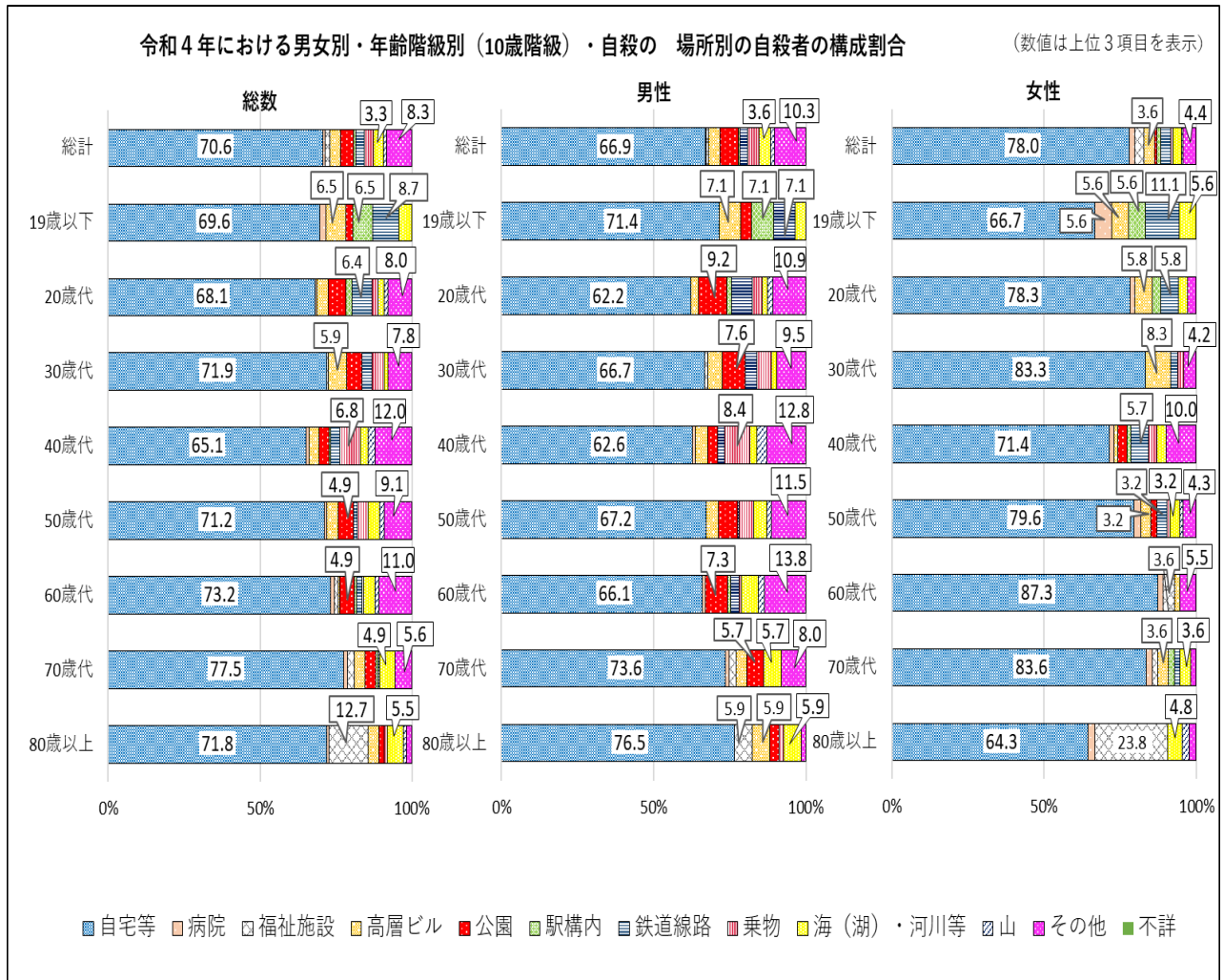
図3-11



(6) 男女別・年齢階級別・自殺の場所別の状況

本県の令和4年における男女別・年齢階級別・自殺の場所別の構成割合をみると、男女ともすべての年齢階級において「自宅」が最も多い。男性では、「自宅」に次いで「その他」、「公園」の順となっており、女性では、「自宅」に次いで「その他」、「高層ビル」の順となっている。

図3-12



(7) 職業別・年齢階級別の状況

本県の職業別の自殺者数の状況を見ると、「無職者」が最も多く、次いで「有職者」「学生・生徒」の順となっている。また、「無職者」の内訳を見ると、「年金・雇用保険等生活者」が最も多く、次いで「その他の無職者」、「主婦」、「失業者」の順となっている。

さらに、職業別、年齢階級別の自殺者数の状況を見ると、「無職者」では「70歳代」が、「有職者」では「50歳代」が、「学生・生徒等」では「19歳以下」が最も多くなっている。また、学生・生徒のうち小学生から高校生が28人であった。「無職者」の内訳については、「年金・雇用保険等生活者」では「80歳以上」が、「その他の無職者」では「20歳代」が、「主婦」では「50歳代」が最も多い。「失業者」では「50歳代」が多くなっている。

なお、男女別の職業別、年齢階級別の自殺者数の状況を見ると、男性では「50歳代の有職者」が最も多く、次いで「40歳代の有職者」、「30歳代の有職者」となっており、女性では「50歳代の主婦」が最も多く、次いで「80歳以上」「70歳代」の「年金・雇用保険等生活者」の順となっている。

表3-1

【神奈川県】年齢階級別、職業別自殺者数(令和4年)

| 年齢階級別 職業別 | | ～ | 20～ | 30～ | 40～ | 50～ | 60～ | 70～ | 80歳 | 不詳 | 合計 | |
|---------------------|-----|-----|-----|-----|-----|-----|-----|-----|-----|-----|-------|-----|
| | | 19歳 | 29歳 | 39歳 | 49歳 | 59歳 | 69歳 | 79歳 | ～ | | | |
| 合計 | 計 | 46 | 188 | 153 | 249 | 285 | 164 | 142 | 110 | 0 | 1,337 | |
| | 男 | 28 | 119 | 105 | 179 | 192 | 109 | 87 | 68 | 0 | 887 | |
| | 女 | 18 | 69 | 48 | 70 | 93 | 55 | 55 | 42 | 0 | 450 | |
| 有職者 | 計 | 4 | 90 | 91 | 141 | 151 | 52 | 19 | 1 | 0 | 549 | |
| | 男 | 3 | 58 | 68 | 115 | 123 | 47 | 15 | 1 | 0 | 430 | |
| | 女 | 1 | 32 | 23 | 26 | 28 | 5 | 4 | 0 | 0 | 119 | |
| 学生・生徒等 | 計 | 38 | 31 | 0 | 1 | 0 | 0 | 0 | 0 | 0 | 70 | |
| | 男 | 24 | 26 | 0 | 0 | 0 | 0 | 0 | 0 | 0 | 50 | |
| | 女 | 14 | 5 | 0 | 1 | 0 | 0 | 0 | 0 | 0 | 20 | |
| 小学生 | 計 | 1 | 0 | 0 | 0 | 0 | 0 | 0 | 0 | 0 | 1 | |
| | 男 | 1 | 0 | 0 | 0 | 0 | 0 | 0 | 0 | 0 | 1 | |
| | 女 | 0 | 0 | 0 | 0 | 0 | 0 | 0 | 0 | 0 | 0 | |
| 中学生 | 計 | 6 | 0 | 0 | 0 | 0 | 0 | 0 | 0 | 0 | 6 | |
| | 男 | 4 | 0 | 0 | 0 | 0 | 0 | 0 | 0 | 0 | 4 | |
| | 女 | 2 | 0 | 0 | 0 | 0 | 0 | 0 | 0 | 0 | 2 | |
| 高校生 | 計 | 20 | 1 | 0 | 0 | 0 | 0 | 0 | 0 | 0 | 21 | |
| | 男 | 12 | 1 | 0 | 0 | 0 | 0 | 0 | 0 | 0 | 13 | |
| | 女 | 8 | 0 | 0 | 0 | 0 | 0 | 0 | 0 | 0 | 8 | |
| その他 | 計 | 11 | 30 | 0 | 1 | 0 | 0 | 0 | 0 | 0 | 42 | |
| | 男 | 7 | 25 | 0 | 0 | 0 | 0 | 0 | 0 | 0 | 32 | |
| | 女 | 4 | 5 | 0 | 1 | 0 | 0 | 0 | 0 | 0 | 10 | |
| 無職 | 無職者 | 計 | 4 | 61 | 50 | 95 | 119 | 101 | 120 | 106 | 0 | 656 |
| | | 男 | 1 | 29 | 27 | 55 | 58 | 53 | 69 | 65 | 0 | 357 |
| | | 女 | 3 | 32 | 23 | 40 | 61 | 48 | 51 | 41 | 0 | 299 |
| 主婦 | 計 | 0 | 2 | 7 | 14 | 37 | 20 | 12 | 3 | 0 | 95 | |
| | 男 | 0 | 0 | 0 | 0 | 0 | 0 | 0 | 0 | 0 | 0 | |
| | 女 | 0 | 2 | 7 | 14 | 37 | 20 | 12 | 3 | 0 | 95 | |
| 失業者 | 計 | 0 | 8 | 8 | 19 | 28 | 12 | 2 | 0 | 0 | 77 | |
| | 男 | 0 | 4 | 4 | 15 | 24 | 10 | 2 | 0 | 0 | 59 | |
| | 女 | 0 | 4 | 4 | 4 | 4 | 2 | 0 | 0 | 0 | 18 | |
| 年金・雇用 保険 等生活者 | 計 | 0 | 7 | 10 | 23 | 19 | 47 | 92 | 97 | 0 | 295 | |
| | 男 | 0 | 3 | 7 | 13 | 16 | 29 | 58 | 60 | 0 | 186 | |
| | 女 | 0 | 4 | 3 | 10 | 3 | 18 | 34 | 37 | 0 | 109 | |
| その他 | 計 | 4 | 44 | 25 | 39 | 35 | 22 | 14 | 6 | 0 | 189 | |
| | 男 | 1 | 22 | 16 | 27 | 18 | 14 | 9 | 5 | 0 | 112 | |
| | 女 | 3 | 22 | 9 | 12 | 17 | 8 | 5 | 1 | 0 | 77 | |
| 不詳 | 計 | 0 | 6 | 12 | 12 | 15 | 11 | 3 | 3 | 0 | 62 | |
| | 男 | 0 | 6 | 10 | 9 | 11 | 9 | 3 | 2 | 0 | 50 | |
| | 女 | 0 | 0 | 2 | 3 | 4 | 2 | 0 | 1 | 0 | 12 | |

注) 学生・生徒等の「その他」は、「大学生」、「専修学校生」及び「予備校生」を足し合わせたもの。

注) 無職者の「その他」は、「主夫」「利子・配当・家賃等生活者」、「ホームレス」及び「その他の無職者」等を足し合わせたもの。

全国の職業別の自殺者数の状況を見ると、「無職者」が最も多く、次いで「有職者」、「学生・生徒等」の順となり、「無職者」の内訳は、多い順から「年金・雇用保険等生活者」、「その他の無職者」、「失業者」となっている。

職業別、年齢階級別の自殺者数の状況を見ると、「有職者」において、全国では40歳代が最も多いのに対し、本県は50歳代が最も多くなっている。また、「無職者」内訳の「年金・雇用保険等生活者」においては、全国では「70歳代」が最も多いのに対し、本県では「80歳以上」で多くなっている。

なお、全国の男女別の職業別、年齢階級別の自殺者数の状況を見ると、男性では「50歳代の有職者」が最も多く、次いで「40歳代の有職者」、「30歳代の有職者」となっており、女性では「70歳代」「80歳以上」「60歳代」の「年金・雇用保険等生活者」の順となっている。

表3-2

【全国】年齢階級別、職業別自殺者数(令和4年)

| 職業別 | | 年齢階級別 | | | | | | | | | 合計 | | |
|-----|--------|-------------|--------|--------|--------|--------|--------|--------|-------|-------|-------|--------|-------|
| | | ～19歳 | 20～29歳 | 30～39歳 | 40～49歳 | 50～59歳 | 60～69歳 | 70～79歳 | 80歳～ | 不詳 | | | |
| 無職 | 合計 | 計 | 798 | 2,483 | 2,545 | 3,665 | 4,093 | 2,765 | 2,994 | 2,490 | 48 | 21,881 | |
| | | 男 | 467 | 1,676 | 1,783 | 2,601 | 2,776 | 1,633 | 1,339 | 1,024 | 41 | 13,340 | |
| | | 女 | 331 | 807 | 762 | 1,064 | 1,317 | 1,132 | 1,655 | 1,466 | 7 | 8,541 | |
| | 有職者 | 計 | 94 | 1,278 | 1,495 | 2,148 | 2,123 | 936 | 402 | 100 | 0 | 8,576 | |
| | | 男 | 67 | 907 | 1,165 | 1,719 | 1,738 | 796 | 329 | 90 | 0 | 6,811 | |
| | | 女 | 27 | 371 | 330 | 429 | 385 | 140 | 73 | 10 | 0 | 1,765 | |
| | 学生・生徒等 | 計 | 633 | 411 | 12 | 7 | 0 | 0 | 0 | 0 | 0 | 1,063 | |
| | | 男 | 366 | 285 | 7 | 5 | 0 | 0 | 0 | 0 | 0 | 663 | |
| | | 女 | 267 | 126 | 5 | 2 | 0 | 0 | 0 | 0 | 0 | 400 | |
| | 無職者 | 計 | 69 | 732 | 972 | 1,432 | 1,863 | 1,772 | 2,560 | 2,375 | 0 | 11,775 | |
| | | | 男 | 33 | 447 | 558 | 813 | 958 | 791 | 986 | 923 | 0 | 5,509 |
| | | | 女 | 36 | 285 | 414 | 619 | 905 | 981 | 1,574 | 1,452 | 0 | 6,266 |
| | | 主婦 | 計 | 0 | 25 | 100 | 217 | 371 | 273 | 132 | 48 | 0 | 1,166 |
| | | | 男 | 0 | 0 | 0 | 0 | 0 | 0 | 0 | 0 | 0 | 0 |
| | | | 女 | 0 | 25 | 100 | 217 | 371 | 273 | 132 | 48 | 0 | 1,166 |
| | | 失業者 | 計 | 4 | 133 | 191 | 304 | 386 | 165 | 33 | 4 | 0 | 1,220 |
| | | | 男 | 2 | 97 | 138 | 257 | 321 | 142 | 27 | 4 | 0 | 988 |
| | | | 女 | 2 | 36 | 53 | 47 | 65 | 23 | 6 | 0 | 0 | 232 |
| | | 年金・雇用保険等生活者 | 計 | 3 | 90 | 161 | 272 | 348 | 883 | 2,163 | 2,154 | 0 | 6,074 |
| | | | 男 | 3 | 47 | 80 | 131 | 138 | 327 | 798 | 810 | 0 | 2,334 |
| | | | 女 | 0 | 43 | 81 | 141 | 210 | 556 | 1,365 | 1,344 | 0 | 3,740 |
| その他 | | 計 | 62 | 484 | 520 | 639 | 758 | 451 | 232 | 169 | 0 | 3,315 | |
| | | 男 | 28 | 303 | 340 | 425 | 499 | 322 | 161 | 109 | 0 | 2,187 | |
| | | 女 | 34 | 181 | 180 | 214 | 259 | 129 | 71 | 60 | 0 | 1,128 | |
| 不詳 | 計 | 2 | 62 | 66 | 78 | 107 | 57 | 32 | 15 | 48 | 467 | | |
| | 男 | 1 | 37 | 53 | 64 | 80 | 46 | 24 | 11 | 41 | 357 | | |
| | 女 | 1 | 25 | 13 | 14 | 27 | 11 | 8 | 4 | 7 | 110 | | |

※ 無職者のうち、「その他」は、「主夫」、「利子・配当・家賃等生活者」、「ホームレス」及び「その他の無職者」を足し合わせたもの。

(8) 年齢階級別、原因・動機別の状況

原因・動機別の自殺者数の状況を見ると、「健康問題」が最も多く、次いで「家庭問題」、「経済・生活問題」、「勤務問題」、「その他」、「交際問題」、「学校問題」の順となっている。

「健康問題」「家庭問題」では男女ともに「50歳代」が最も多くなっている。「経済・生活問題」では男性が「50歳代」女性が「20歳代」が最も多く、「勤務問題」では男性が「40歳代」女性が「20歳代」が最も多くなっている。このほか、「交際問題」では男女とも「20歳代」が最も多く、「学校問題」では男性が「20歳代」女性が「19歳以下」が最も多くなっている。

表3-3

【神奈川県】年齢階級別、原因・動機別自殺者数(令和4年)

| 年齢階級別 原因・動機別 | | 年齢階級別 | | | | | | | | | 合計 |
|-----------------|---|----------|------------|------------|------------|------------|------------|------------|----------|----|-------|
| | | ～ 19歳 | 20～ 29歳 | 30～ 39歳 | 40～ 49歳 | 50～ 59歳 | 60～ 69歳 | 70～ 79歳 | 80歳 ～ | 不詳 | |
| 合計 | 計 | 55 | 249 | 183 | 334 | 389 | 208 | 190 | 137 | 0 | 1,745 |
| | 男 | 35 | 136 | 121 | 242 | 254 | 135 | 117 | 85 | 0 | 1,125 |
| | 女 | 20 | 113 | 62 | 92 | 135 | 73 | 73 | 52 | 0 | 620 |
| 家庭問題 | 計 | 10 | 29 | 39 | 55 | 79 | 31 | 41 | 28 | 0 | 312 |
| | 男 | 7 | 13 | 17 | 36 | 51 | 18 | 22 | 21 | 0 | 185 |
| | 女 | 3 | 16 | 22 | 19 | 28 | 13 | 19 | 7 | 0 | 127 |
| 健康問題 | 計 | 11 | 78 | 57 | 114 | 151 | 107 | 117 | 93 | 0 | 728 |
| | 男 | 4 | 27 | 32 | 62 | 76 | 56 | 68 | 52 | 0 | 377 |
| | 女 | 7 | 51 | 25 | 52 | 75 | 51 | 49 | 41 | 0 | 351 |
| 経済・生活問題 | 計 | 4 | 33 | 29 | 72 | 75 | 42 | 15 | 4 | 0 | 274 |
| | 男 | 3 | 24 | 26 | 64 | 67 | 38 | 13 | 4 | 0 | 239 |
| | 女 | 1 | 9 | 3 | 8 | 8 | 4 | 2 | 0 | 0 | 35 |
| 勤務問題 | 計 | 0 | 42 | 35 | 63 | 55 | 16 | 2 | 1 | 0 | 214 |
| | 男 | 0 | 26 | 33 | 56 | 43 | 15 | 2 | 1 | 0 | 176 |
| | 女 | 0 | 16 | 2 | 7 | 12 | 1 | 0 | 0 | 0 | 38 |
| 交際問題 | 計 | 3 | 15 | 9 | 9 | 3 | 0 | 0 | 1 | 0 | 40 |
| | 男 | 2 | 9 | 5 | 8 | 1 | 0 | 0 | 1 | 0 | 26 |
| | 女 | 1 | 6 | 4 | 1 | 2 | 0 | 0 | 0 | 0 | 14 |
| 学校問題 | 計 | 18 | 17 | 0 | 0 | 0 | 0 | 0 | 0 | 0 | 35 |
| | 男 | 12 | 13 | 0 | 0 | 0 | 0 | 0 | 0 | 0 | 25 |
| | 女 | 6 | 4 | 0 | 0 | 0 | 0 | 0 | 0 | 0 | 10 |
| その他 | 計 | 9 | 35 | 14 | 21 | 26 | 12 | 15 | 10 | 0 | 142 |
| | 男 | 7 | 24 | 8 | 16 | 16 | 8 | 12 | 6 | 0 | 97 |
| | 女 | 2 | 11 | 6 | 5 | 10 | 4 | 3 | 4 | 0 | 45 |

※「原因・動機」は、家族等の証言から考えうる場合も含め、自殺者一人につき4つまで計上可能としているため、原因・動機特定者の原因・動機別の和と自殺者実数とは一致しない。

全国の状況としては、多い順から「健康問題」、「家庭問題」、「経済・生活問題」、「勤務問題」、「その他」、「交際問題」、「学校問題」となっている。神奈川県と全国は総じて同じような傾向である。

表3-4

【全国】年齢階級別、原因・動機別自殺者数(令和4年)

| 原因・動機別 | | 年齢階級別 | | | | | | | | | 合計 |
|---------|---|-------|--------|--------|--------|--------|--------|--------|-------|----|--------|
| | | ～19歳 | 20～29歳 | 30～39歳 | 40～49歳 | 50～59歳 | 60～69歳 | 70～79歳 | 80歳～ | 不詳 | |
| 合計 | 計 | 1,006 | 3,089 | 3,329 | 5,007 | 5,512 | 3,564 | 3,767 | 3,078 | 3 | 28,355 |
| | 男 | 592 | 2,020 | 2,291 | 3,551 | 3,827 | 2,406 | 2,345 | 1,886 | 2 | 18,920 |
| | 女 | 414 | 1,069 | 1,038 | 1,456 | 1,685 | 1,158 | 1,422 | 1,192 | 1 | 9,435 |
| 家庭問題 | 計 | 166 | 351 | 601 | 906 | 976 | 586 | 604 | 585 | 0 | 4,775 |
| | 男 | 98 | 221 | 363 | 555 | 593 | 364 | 334 | 357 | 0 | 2,885 |
| | 女 | 68 | 130 | 238 | 351 | 383 | 222 | 270 | 228 | 0 | 1,890 |
| 健康問題 | 計 | 222 | 947 | 1,150 | 1,838 | 2,196 | 1,828 | 2,491 | 2,102 | 0 | 12,774 |
| | 男 | 89 | 475 | 627 | 1,059 | 1,249 | 1,044 | 1,486 | 1,272 | 0 | 7,301 |
| | 女 | 133 | 472 | 523 | 779 | 947 | 784 | 1,005 | 830 | 0 | 5,473 |
| 経済・生活問題 | 計 | 25 | 499 | 673 | 1,049 | 1,232 | 705 | 380 | 133 | 1 | 4,697 |
| | 男 | 19 | 428 | 601 | 929 | 1,091 | 640 | 319 | 99 | 1 | 4,127 |
| | 女 | 6 | 71 | 72 | 120 | 141 | 65 | 61 | 34 | 0 | 570 |
| 勤務問題 | 計 | 45 | 517 | 539 | 815 | 744 | 226 | 67 | 15 | 0 | 2,968 |
| | 男 | 37 | 398 | 460 | 709 | 651 | 208 | 60 | 15 | 0 | 2,538 |
| | 女 | 8 | 119 | 79 | 106 | 93 | 18 | 7 | 0 | 0 | 430 |
| 交際問題 | 計 | 80 | 315 | 177 | 147 | 82 | 16 | 7 | 4 | 0 | 828 |
| | 男 | 46 | 163 | 99 | 99 | 57 | 13 | 5 | 3 | 0 | 485 |
| | 女 | 34 | 152 | 78 | 48 | 25 | 3 | 2 | 1 | 0 | 343 |
| 学校問題 | 計 | 354 | 219 | 4 | 2 | 0 | 0 | 0 | 0 | 0 | 579 |
| | 男 | 224 | 163 | 3 | 2 | 0 | 0 | 0 | 0 | 0 | 392 |
| | 女 | 130 | 56 | 1 | 0 | 0 | 0 | 0 | 0 | 0 | 187 |
| その他 | 計 | 114 | 241 | 185 | 250 | 282 | 203 | 218 | 239 | 2 | 1,734 |
| | 男 | 79 | 172 | 138 | 198 | 186 | 137 | 141 | 140 | 1 | 1,192 |
| | 女 | 35 | 69 | 47 | 52 | 96 | 66 | 77 | 99 | 1 | 542 |

※「原因・動機」は、家族等の証言から考えうる場合も含め、自殺者一人につき4つまで計上可能としているため、原因・動機特定者の原因・動機別の和と自殺者実数とは一致しない。

(9) 職業別、原因・動機別の状況

職業別に最も多い原因・動機別の状況を見ると、「有職者」は「健康問題」、「学生・生徒等」は「学校問題」、「無職者」は「健康問題」となっている。

さらに男女別で見ると、「有職者」では男性は「勤務問題」、女性は「健康問題」が最も多い。

加えて「学生・生徒等」では男女ともに「学校問題」が最も多くなっている。「無職者」では男女ともに「健康問題」が最も多くなっている。

表3-5

【神奈川県】 職業別、原因・動機別自殺者数(令和4年)

| 原因・動機別 | 職業別 | 無職 | | | | | | | 不詳 | 合計 |
|---------|-----|-----|--------|-----|-----|-----|-------------|-----|----|-------|
| | | 有職者 | 学生・生徒等 | 無職者 | | | | | | |
| | | | | | 主婦 | 失業者 | 年金・雇用保険等生活者 | その他 | | |
| 合計 | 計 | 752 | 87 | 858 | 136 | 124 | 369 | 229 | 48 | 1,745 |
| | 男 | 579 | 64 | 448 | 0 | 90 | 239 | 119 | 34 | 1,125 |
| | 女 | 173 | 23 | 410 | 136 | 34 | 130 | 110 | 14 | 620 |
| 家庭問題 | 計 | 136 | 10 | 158 | 41 | 13 | 65 | 39 | 8 | 312 |
| | 男 | 101 | 8 | 70 | 0 | 7 | 42 | 21 | 6 | 185 |
| | 女 | 35 | 2 | 88 | 41 | 6 | 23 | 18 | 2 | 127 |
| 健康問題 | 計 | 203 | 17 | 492 | 84 | 43 | 249 | 116 | 16 | 728 |
| | 男 | 125 | 10 | 233 | 0 | 27 | 158 | 48 | 9 | 377 |
| | 女 | 78 | 7 | 259 | 84 | 16 | 91 | 68 | 7 | 351 |
| 経済・生活問題 | 計 | 143 | 7 | 111 | 2 | 47 | 28 | 34 | 13 | 274 |
| | 男 | 135 | 4 | 88 | 0 | 38 | 21 | 29 | 12 | 239 |
| | 女 | 8 | 3 | 23 | 2 | 9 | 7 | 5 | 1 | 35 |
| 勤務問題 | 計 | 197 | 0 | 16 | 0 | 13 | 1 | 2 | 1 | 214 |
| | 男 | 160 | 0 | 15 | 0 | 13 | 1 | 1 | 1 | 176 |
| | 女 | 37 | 0 | 1 | 0 | 0 | 0 | 1 | 0 | 38 |
| 交際問題 | 計 | 26 | 3 | 9 | 0 | 3 | 2 | 4 | 2 | 40 |
| | 男 | 19 | 3 | 3 | 0 | 1 | 1 | 1 | 1 | 26 |
| | 女 | 7 | 0 | 6 | 0 | 2 | 1 | 3 | 1 | 14 |
| 学校問題 | 計 | 0 | 34 | 1 | 0 | 0 | 0 | 1 | 0 | 35 |
| | 男 | 0 | 25 | 0 | 0 | 0 | 0 | 0 | 0 | 25 |
| | 女 | 0 | 9 | 1 | 0 | 0 | 0 | 1 | 0 | 10 |
| その他 | 計 | 47 | 16 | 71 | 9 | 5 | 24 | 33 | 8 | 142 |
| | 男 | 39 | 14 | 39 | 0 | 4 | 16 | 19 | 5 | 97 |
| | 女 | 8 | 2 | 32 | 9 | 1 | 8 | 14 | 3 | 45 |

※ 「原因・動機」は、家族等の証言から考えうる場合も含め、自殺者一人につき4つまで計上可能としているため、原因・動機特定者の原因・動機別の和と自殺者実数とは一致しない。

※ 無職者のうち、「その他」は、「主夫」、「利子・配当・家賃等生活者」、「ホームレス」及び「その他の無職者」を足し合わせたもの。

全国の状況は本県とほぼ同様であるが、「有職者」の男性では、本県は「勤務問題」が最も多いのに対し、全国は「健康問題」が最も多くなっている。

表3-6

【全国】職業別、原因・動機別自殺者数(令和4年)

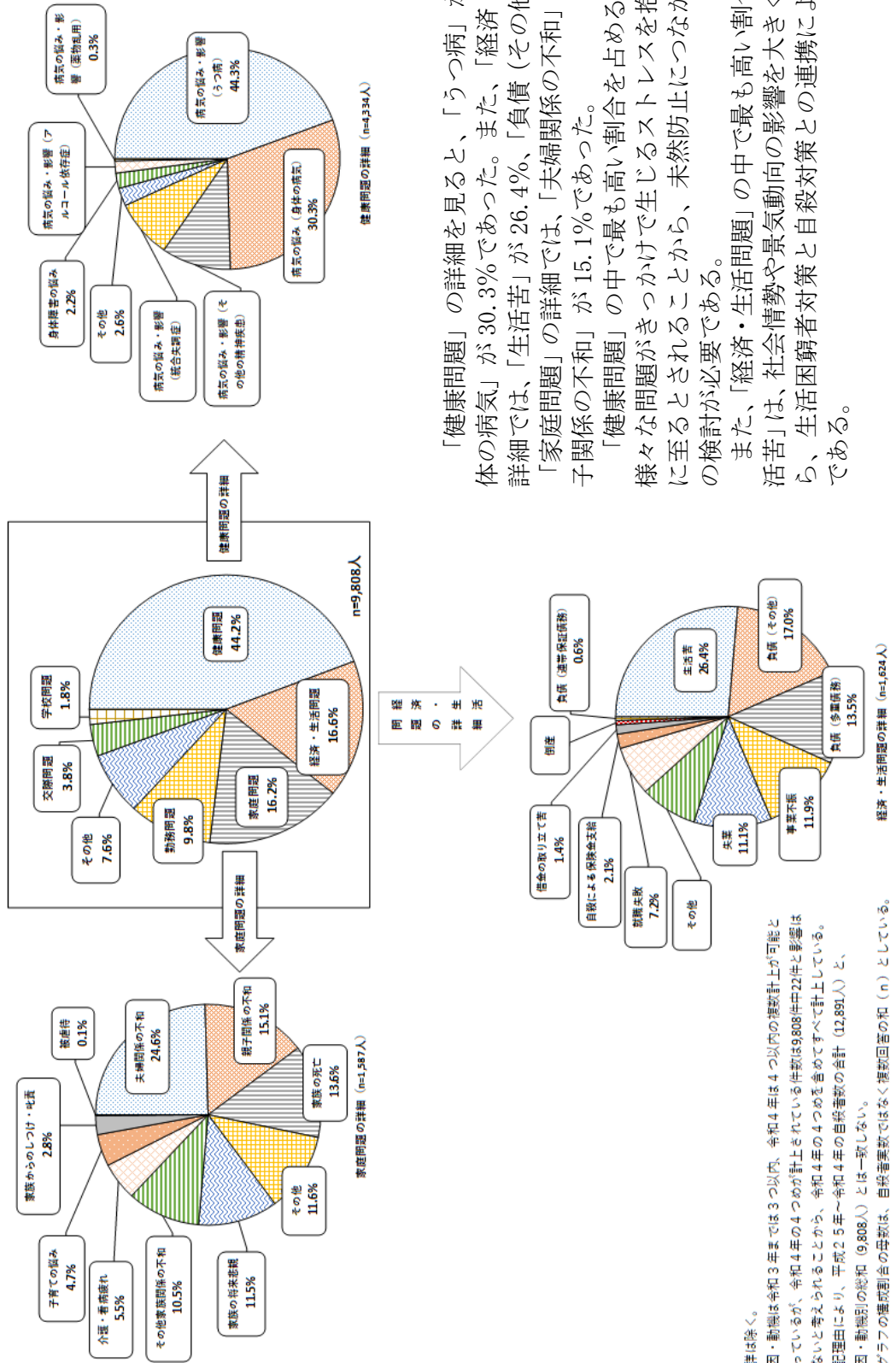
| 原因・動機別 | | 職業別 | | 無職 | | | | | 不詳 | 合計 |
|---------|---|--------|--------|--------|-------|-------|-------------|-------|-----|--------|
| | | 有職者 | 学生・生徒等 | 無職者 | | | | | | |
| | | | | | 主婦 | 失業者 | 年金・雇用保険等生活者 | その他 | | |
| 合計 | 計 | 11,592 | 1,313 | 15,100 | 1,563 | 1,874 | 7,658 | 4,005 | 350 | 28,355 |
| | 男 | 9,158 | 827 | 8,689 | 0 | 1,510 | 4,609 | 2,570 | 246 | 18,920 |
| | 女 | 2,434 | 486 | 6,411 | 1,563 | 364 | 3,049 | 1,435 | 104 | 9,435 |
| 家庭問題 | 計 | 2,006 | 171 | 2,544 | 438 | 224 | 1,225 | 657 | 54 | 4,775 |
| | 男 | 1,486 | 109 | 1,252 | 0 | 167 | 692 | 393 | 38 | 2,885 |
| | 女 | 520 | 62 | 1,292 | 438 | 57 | 533 | 264 | 16 | 1,890 |
| 健康問題 | 計 | 3,381 | 304 | 8,986 | 1,010 | 544 | 5,288 | 2,144 | 103 | 12,774 |
| | 男 | 2,337 | 149 | 4,756 | 0 | 387 | 3,131 | 1,238 | 59 | 7,301 |
| | 女 | 1,044 | 155 | 4,230 | 1,010 | 157 | 2,157 | 906 | 44 | 5,473 |
| 経済・生活問題 | 計 | 2,441 | 61 | 2,072 | 46 | 775 | 550 | 701 | 123 | 4,697 |
| | 男 | 2,247 | 44 | 1,734 | 0 | 703 | 425 | 606 | 102 | 4,127 |
| | 女 | 194 | 17 | 338 | 46 | 72 | 125 | 95 | 21 | 570 |
| 勤務問題 | 計 | 2,672 | 8 | 282 | 3 | 181 | 30 | 68 | 6 | 2,968 |
| | 男 | 2,296 | 6 | 231 | 0 | 148 | 25 | 58 | 5 | 2,538 |
| | 女 | 376 | 2 | 51 | 3 | 33 | 5 | 10 | 1 | 430 |
| 交際問題 | 計 | 515 | 78 | 216 | 7 | 64 | 52 | 93 | 19 | 828 |
| | 男 | 325 | 53 | 97 | 0 | 36 | 20 | 41 | 10 | 485 |
| | 女 | 190 | 25 | 119 | 7 | 28 | 32 | 52 | 9 | 343 |
| 学校問題 | 計 | 4 | 550 | 25 | 0 | 0 | 0 | 25 | 0 | 579 |
| | 男 | 4 | 368 | 20 | 0 | 0 | 0 | 20 | 0 | 392 |
| | 女 | 0 | 182 | 5 | 0 | 0 | 0 | 5 | 0 | 187 |
| その他 | 計 | 573 | 141 | 975 | 59 | 86 | 513 | 317 | 45 | 1,734 |
| | 男 | 463 | 98 | 599 | 0 | 69 | 316 | 214 | 32 | 1,192 |
| | 女 | 110 | 43 | 376 | 59 | 17 | 197 | 103 | 13 | 542 |

- ※ 「原因・動機」は、家族等の証言から考えうる場合も含め、自殺者一人につき4つまで計上可能としているため、原因・動機特定者の原因・動機別の和と自殺者実数とは一致しない。
- ※ 無職者のうち、「その他」は、「主夫」、「利子・配当・家賃等生活者」、「ホームレス」及び「その他の無職者」を足し合わせたもの。

(10) 原因・動機別内訳

自殺の多くは多様かつ複合的な原因や背景を有しており、様々な要因が連鎖する中で起きています。原因・動機別の自殺者数の状況については、最大4つまで計上されたものが公表されているが、過去10年間（平成25～令和4年）に神奈川県内で発見された自殺者12,891人のうち、原因・動機が特定できなかった件数9,808件の内訳を分析したところ、「健康問題」が44.2%を占め、次いで「経済・生活問題」が16.6%、「家庭問題」が16.2%であった。

図3-13 【神奈川県】原因・動機別自殺者数（直近10カ年（平成25年～令和4年）集計）



「健康問題」の詳細を見ると、「うつ病」が44.3%、「身体」の病気が30.3%であった。また、「経済・生活問題」の詳細では、「生活苦」が26.4%、「負債（その他）」が17.0%、「家庭問題」の詳細では、「夫婦関係の不和」が24.6%、「親子関係の不和」が15.1%であった。

「健康問題」の中で最も高い割合を占める「うつ病」は、様々な問題がきっかけで生じるストレスを抱えた末に発症に至るとされることが多く、未然防止につながる観点で取組の検討が必要である。

また、「経済・生活問題」の中で最も高い割合を占める「生活苦」は、社会情勢や景気動向の影響を大きく受けることから、生活困窮者対策と自殺対策との連携による取組も重要である。

※下計は除く。
 ※原因・動機は令和3年までは3つ以内、令和4年は4つ以内の複数計上が可能となっているが、令和4年の4つめが計上されている件数は9,808件中22件と影響は少ないと考えられることから、令和4年の4つめをまとめて計上している。
 ※上記理由により、平成25年～令和4年の自殺者数の合計（12,891人）と、原因・動機別の総和（9,808人）とは一致しない。
 ※急がらフの複数割合の母数は、自殺者数ではなく複数回答の和（n）としている。

(11) 年齢階級別、自殺未遂歴の状況

自殺未遂歴の年齢階級別の状況を見ると、男女別の割合では、すべての年齢階級で自殺未遂歴「あり」は女性が多くなっている。また、女性の中では前年度は「19歳以下」が63.2%であったが、令和4年度は「20歳代」が最も多く40.6%、次いで「19歳以下」、「50歳代」の順で30%を超えている。

男性は「30歳代」が最も多く、次いで「20歳代」、「40歳代」となっている。

総数の状況を比べても、神奈川県と全国の様子は同じ傾向である。

図3-14

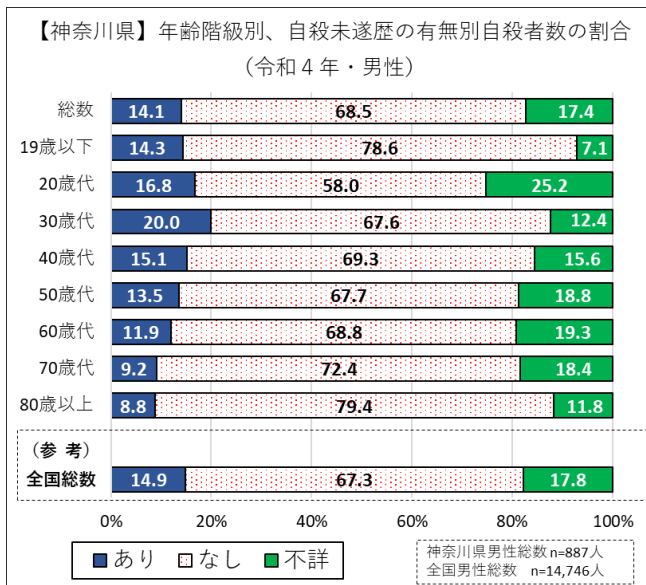
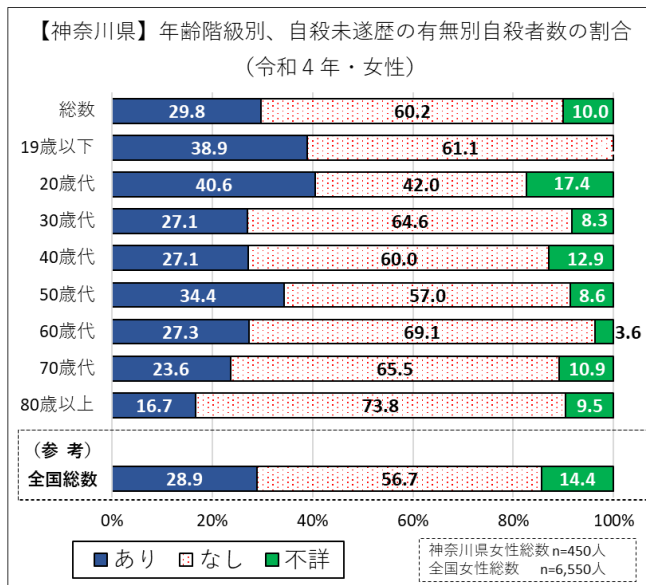


図3-15



※ 各割合は小数点第二位を四捨五入しているため、総数と各割合の合計が一致しない場合がある。

(12) 同居人の状況

同居人の状況を年齢階級別で見ると、男女ともにほぼ全ての年齢階級において、同居人「あり」が多い。

総数の状況を全国と比べてみると、本県においては、男性は同居人「なし」が、女性は同居人「あり」の割合が若干多くなっている。

図3-16

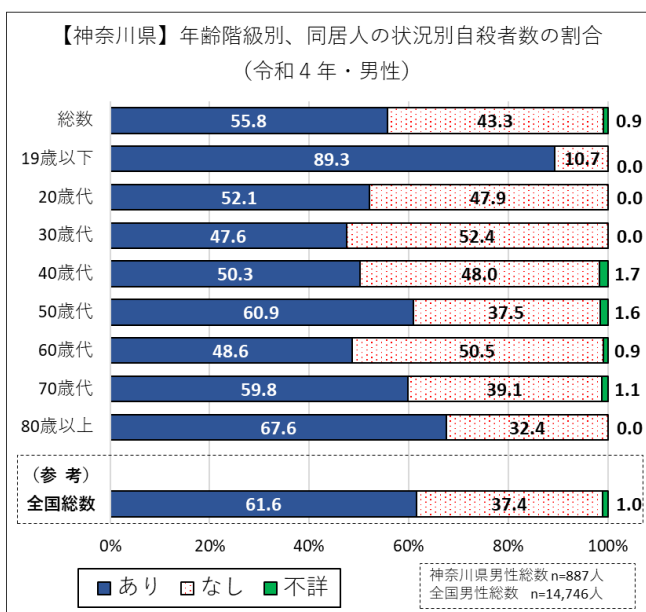
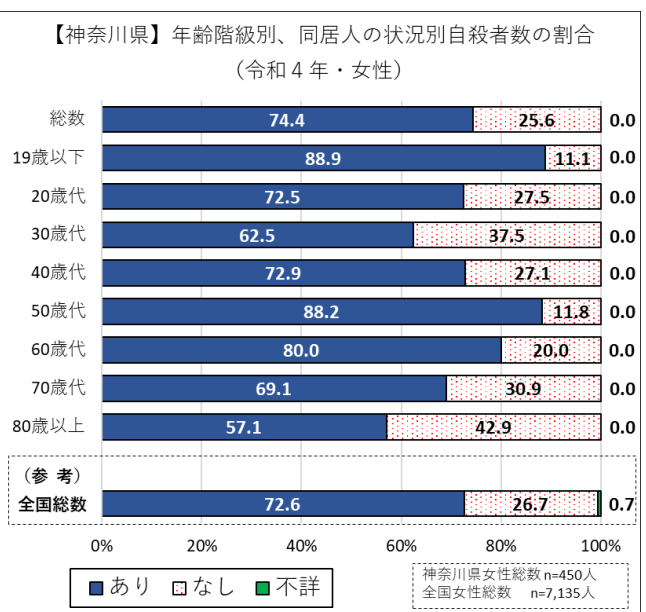


図3-17



※ 各割合は小数点第二位を四捨五入しているため、総数と各割合の合計が一致しない場合がある。