



神奈川県
統計センター

神奈川県

労働力調査結果報告

平成25年平均

平成26年3月

目 次

1 労働力調査の概要	1
2 用語の解説	3
3 調査結果	4
(1) 労働力人口	4
(2) 非労働力人口	5
(3) 就業者	6
(4) 完全失業者	7
(5) 完全失業率	8
集計表	9
【平成25年平均】	
第1表 就業状態・主な活動状態・従業上の地位・雇用形態・男女別，年齢階級別15歳以上人口 ..	10
第2表 産業・男女別，年齢階級別就業者数	11
第3表 職業・男女別，年齢階級別就業者数	12
第4表 月末1週間の就業時間・男女別，年齢階級別非農林業雇用者数	13
第5表 従業者規模・男女別，年齢階級別非農林業雇用者数	14
参考1 就業3状態と完全失業率の推計値結果及び標準誤差	15
参考2 就業3状態と完全失業率の都道府県別結果（モデル推計値）	16
参考3 平成24年平均集計表	
第1表 就業状態・主な活動状態・従業上の地位・男女別，年齢階級別15歳以上人口	17
第2表 産業・男女別，年齢階級別就業者数	18
第3表 職業・男女別，年齢階級別就業者数	19
第4表 月末1週間の就業時間・男女別，年齢階級別非農林業雇用者数	20
第5表 従業者規模・男女別，年齢階級別非農林業雇用者数	21

1 労働力調査の概要

(1) 調査の沿革と目的

労働力調査は、昭和21年9月から開始され、昭和25年4月から統計法による指定統計第30号として、統計法の改正により平成21年4月から基幹統計として毎月実施している。

この調査は、我が国における就業・不就業の状態を明らかにし、国の経済政策や雇用対策などのための基礎資料を得ることを目的としている。

(2) 調査の範囲及び対象

調査の範囲は、我が国に居住している全人口である。ただし、外国の外交団・領事団（随員及び家族を含む。）並びに外国軍隊の軍人・軍属及びその家族は除外される。

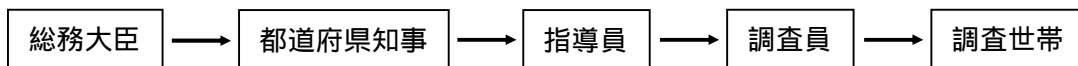
この調査は、標本調査として実施されており、調査範囲に含まれる人口から一部を抽出して全体を推計するという仕組みになっている。調査の対象となるのは、毎月全国の全世帯を代表するように選定された約4万世帯及びその世帯員であるが、就業状態は世帯員のうち15歳以上の者（約10万人）についてのみ調査している。

(3) 調査の期日及び期間

調査は、毎月末日（12月は26日）現在で行われ、毎月の末日を最終日とする1週間（ただし12月は20日から26日まで。以下「調査週間」という。）の就業状態について調査している。

(4) 調査の系統

調査の系統は、次の流れによって行われている。



指導員は都道府県の職員をもって充て、調査員の指導にあっている。

(5) 調査の方法

調査は、次の順序によって行われている。

ア 総務大臣は、国勢調査の調査区の中から統計理論に基づき調査区を選定し、それを所管する都道府県知事に指定する。

イ 都道府県知事は、総務大臣から指定を受けた調査区について、その調査区の実情を把握し、担当する調査員を設置する。

ウ 調査員は、担当する調査区内にあるすべての住戸（住宅やその他の建物の各戸で、一つの世帯が居住できるようになっている建物又は建物の一区画）を記入した名簿を作成する。指導員は、この名簿から総務省統計局の定める方法（系統抽出法）により住戸を選定する。選定された住戸については、そこに居住する世帯を2か月連続して調査する。

エ 調査員は、調査週間の始まる前7日以内に、この選定された住戸を訪問し、その住戸に住

んでいる世帯(以下「調査世帯」という。)に調査票を配布し、記入を依頼する。調査員は、調査週間の終了後3日以内に調査世帯を再び訪問し、記入内容を検査の上、調査票を取集する。

オ 取集された調査票は、調査員から都道府県へ提出され、指導員が記入内容の検査をした後、独立行政法人統計センターへ提出される。

(6) 調査規模(毎月)

	神奈川県	全国
調査区数	約 150	約 2,900
調査世帯概数	約 2,300	約 40,000
調査世帯人員	約 5,600	約 150,000
(うち15歳以上)	(約 4,900)	(約 100,000)

(7) 利用上の留意点

ア 労働力調査に関する集計結果については、総務省統計局が取りまとめ、インターネットへの掲載及び刊行物等で公表をしているところだが、労働力調査は全国及び全国11地域^(注)を表章するように設計されており、都道府県別の標本設計がされていない。

イ このため、都道府県別の集計結果は、誤差が大きく、数値にかなり幅を持って見る必要がある。また、時系列での不規則な変動も大きいことに留意しなければならない。

ウ 神奈川県における就業、不就業の状態について、各種行政施策の基礎資料としての利用要望があることから、本報告書では、総務省統計局が公表している都道府県別の集計結果に加え、総務省統計局「労働力調査」の調査票情報を独自集計し、男女別、年齢階級別等の集計結果を公表している。しかしながら、上記ア、イに記載したとおり全国や全国11地域の結果に比べ誤差が大きいため、結果の利用にあたっては注意が必要である。

エ 正規、非正規の区分については、平成25年1月の調査事項の変更に伴い基礎調査票に追加された項目であるため、雇用形態別の集計は平成25年平均からの掲載となっている。

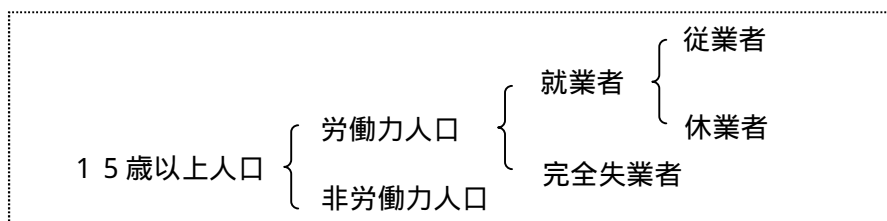
オ 本文表中及び集計表の数値は単位未満の位を四捨五入しており、総数には分類不能及び不詳の数が含まれるため、総数と内訳の合計は必ずしも一致しない。

(注) 全国11地域

11地域	構成都道府県
北海道	北海道
東北	青森県、岩手県、宮城県、秋田県、山形県、福島県
南関東	埼玉県、千葉県、東京都、神奈川県
北関東・甲信	茨城県、栃木県、群馬県、山梨県、長野県
北陸	新潟県、富山県、石川県、福井県
東海	岐阜県、静岡県、愛知県、三重県
近畿	滋賀県、京都府、大阪府、兵庫県、奈良県、和歌山県
中国	鳥取県、島根県、岡山県、広島県、山口県
四国	徳島県、香川県、愛媛県、高知県
九州	福岡県、佐賀県、長崎県、熊本県、大分県、宮崎県、鹿児島県
沖縄	沖縄県

2 用語の解説

就業状態 15歳以上人口について、調査週間中の活動状態に基づき、次のように区分している。



労働力人口 15歳以上人口のうち、就業者と完全失業者を合わせたもの

就業者 従業者と休業者を合わせたもの

従業者 調査週間中に賃金、給料、諸手当、内職収入などの収入を伴う仕事(以下「仕事」という。)を1時間以上した者。なお、家族従業者は、無給であっても仕事をしたとする。

休業者 仕事を持ちながら、調査週間中に少しも仕事をしなかった者のうち、雇用者で、給料、賃金の支払いを受けている者又は受けることになっている者。

自営業主で、自分の経営する事業を持ったままで、その仕事を休み始めてから30日にならない者。

なお、家族従業者で調査期間中に少しも仕事をしなかった者は休業者には含めず、完全失業者又は非労働力人口のいずれかとしている。

完全失業者 前記就業者以外で、次の3つの条件を満たす者
 仕事がなく調査週間中に少しも仕事をしなかった
 仕事があればすぐ就くことができる
 調査期間中に、仕事を探す活動や事業を始める準備をしていた
 (過去の求職活動の結果を待っている場合を含む)

非労働力人口 15歳以上人口のうち、就業者と完全失業者以外の者

労働力人口比率 15歳以上人口に占める労働力人口の割合

$$\text{労働力人口比率} = \frac{\text{労働力人口}}{\text{15歳以上人口}} \times 100$$

完全失業率 労働力人口に占める完全失業者の割合

$$\text{完全失業率} = \frac{\text{完全失業者}}{\text{労働力人口}} \times 100$$

3 調査結果

(1) 労働力人口

- 労働力人口は4万8千人の増加、労働力人口比率は0.5ポイントの上昇 -

15歳以上人口は790万1千人で、このうち、就業者と完全失業者を合計した労働力人口は479万4千人となっており、前年に比べ4万8千人の増加となっている。

男女別にみると、男性は286万6千人と2万人の減少、女性は192万9千人と6万9千人の増加となっている。

労働力人口比率(15歳以上人口に占める労働力人口の割合)は、60.7%となっており、前年に比べ0.5ポイントの上昇となっている。

男女別にみると、男性は72.7%と0.6ポイントの低下、女性は48.7%と1.6ポイントの上昇となっている。

また、年齢階級別にみると、35～44歳が121万2千人で最多となっている。

(表1、図1、集計表第1表)

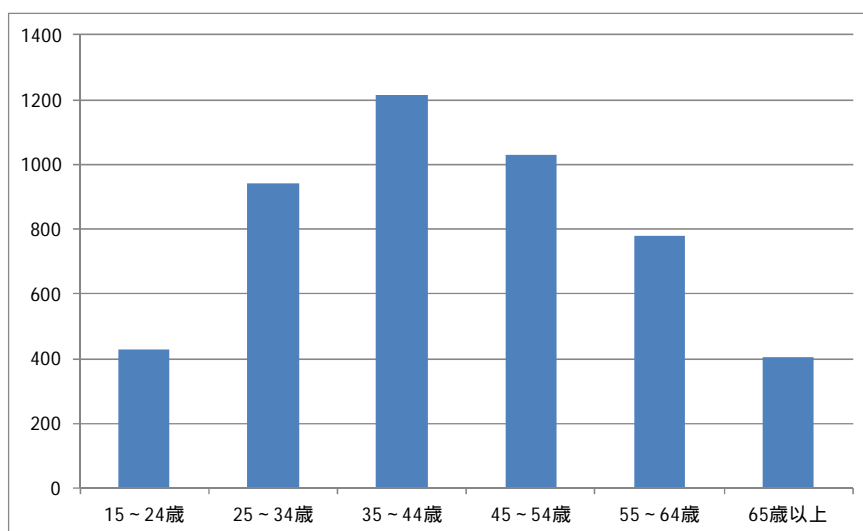
【表1 労働力人口・労働力人口比率 対前年増減】

(単位：千人、%、ポイント)

	平成25年度		平成24年度		対前年増減	
	労働力人口	労働力人口比率	労働力人口	労働力人口比率	労働力人口	労働力人口比率
男女計	4,794	60.7	4,746	60.2	48	0.5
男	2,866	72.7	2,886	73.3	20	0.6
女	1,929	48.7	1,860	47.1	69	1.6

【図1 年齢階級別労働力人口】

(単位：千人)



(2) 非労働力人口

- 非労働力人口は男性が2万2千人増加、女性が5万5千人減少 -

非労働力人口は310万2千人となっており、前年に比べ3万3千人の減少となっている。
男女別にみると、男性は107万3千人と2万2千人の増加、女性は202万9千人と5万5千人の減少となっている。

また、年齢階級別にみると、65歳以上が161万3千人で最多となっている。

(表2、図2、集計表第1表)

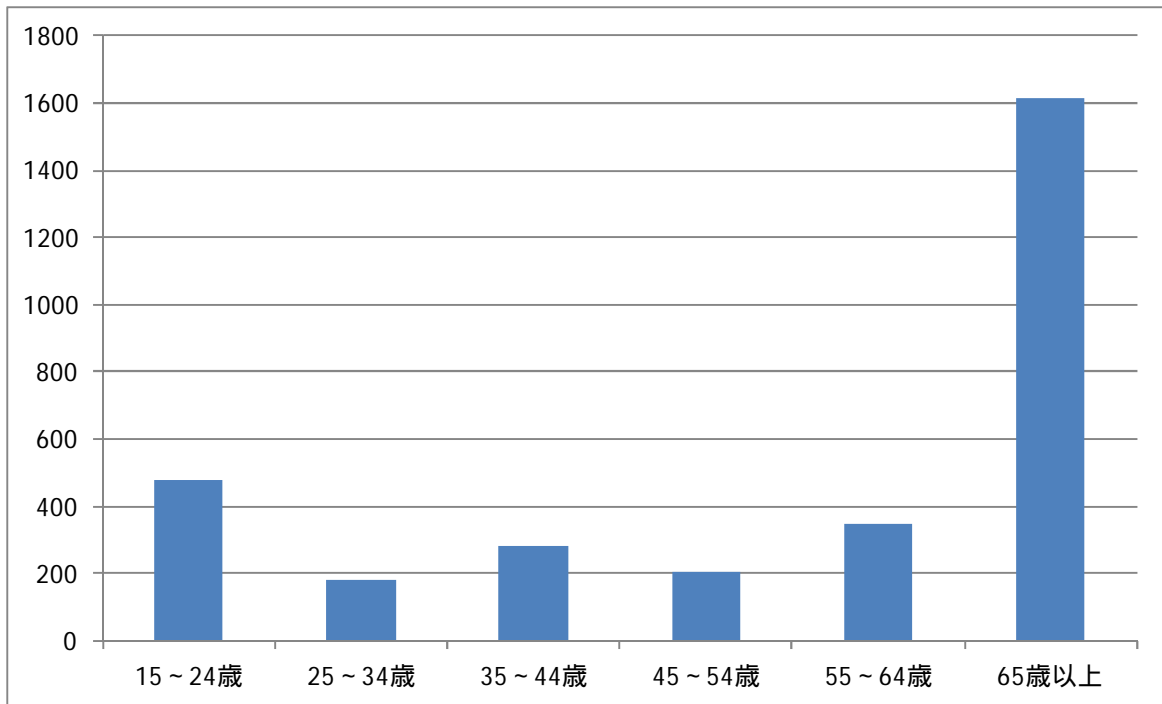
【表2 非労働力人口 対前年増減】

(単位：千人)

	平成25年度	平成24年度	対前年増減
男女計	3,102	3,135	33
男	1,073	1,051	22
女	2,029	2,084	55

【図2 年齢階級別非労働力人口】

(単位：千人)



(3) 就業者

- 就業者数は男性が1千人減少、女性が7万5千人増加 -

就業者数は460万8千人となっており、前年に比べ7万2千人の増加となっている。

男女別にみると、男性は275万4千人と1千人の減少、女性は185万5千人と7万5千人の増加となっている。

従業上の地位別にみると、その構成比は、雇用者が92.2%(424万7千人)と最も高く、自営業主6.1%(28万1千人)、家族従業者1.1%(5万2千人)の順となっている。

雇用者を雇用形態別にみると、正規の職員・従業員は250万8千人となり、会社・団体の役員等を除く雇用者に占める割合は62.9%となっている。非正規の職員・従業員は147万8千人となり、会社・団体の役員等を除く雇用者に占める割合は37.1%となっている。

男女別にみると男性は正規の職員・従業員が182万人、非正規の職員・従業員が49万7千人となっており、女性は正規の職員・従業員が68万8千人、非正規の職員・従業員が98万1千人となっている。

(表3、表4、集計表第1表)

【表3 就業者 対前年増減】

(単位：千人)

	平成25年度	平成24年度	対前年増減
男女計	4,608	4,536	72
男	2,754	2,755	1
女	1,855	1,780	75

【表4 雇用形態別雇用者】

(単位：千人)

	総数	正規の職員・従業員	非正規の職員・従業員
男女計	3,986	2,508	1,478
男	2,317	1,820	497
女	1,669	688	981

会社・団体の役員等を除く

(4) 完全失業者

- 完全失業者は2万5千人の減少 -

完全失業者数は18万6千人となり、前年に比べ2万5千人の減少となっている。

男女別にみると、男性は11万2千人と1万9千人の減少、女性は7万4千人と6千人の減少となっている。

また、年齢階級別にみると25～34歳が4万8千人と最も多く、次いで35～44歳が4万3千人となっている。

(表5、図3、集計表第1表)

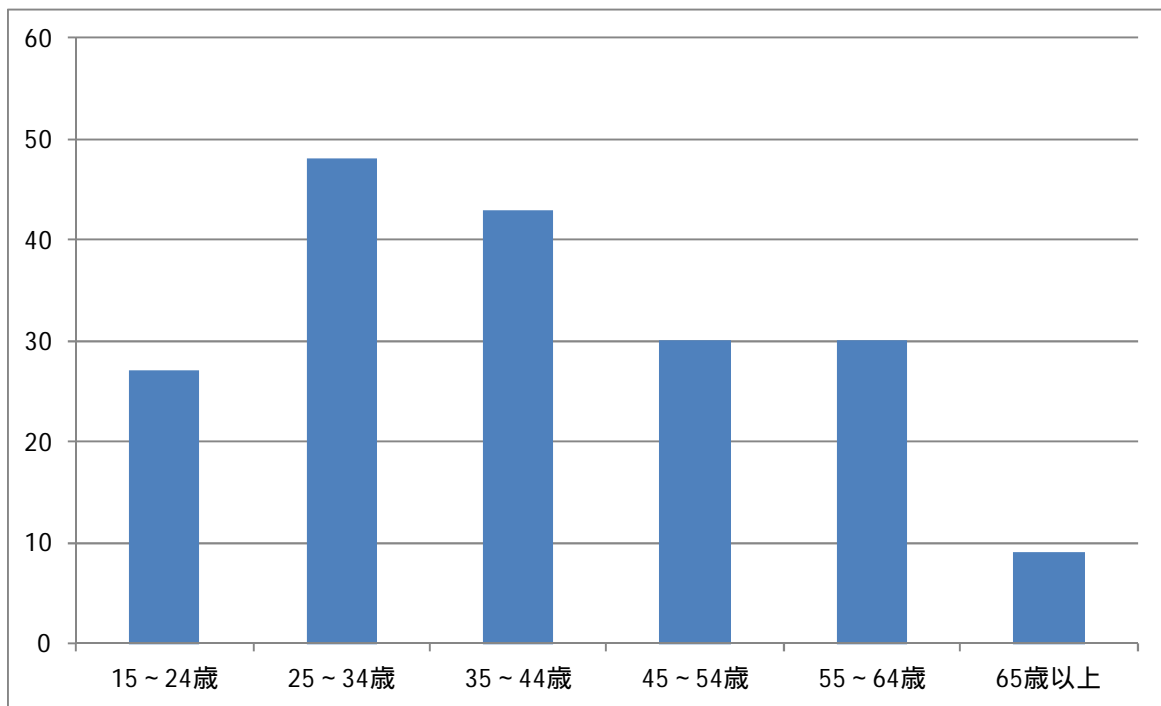
【表5 完全失業者 対前年増減】

(単位：千人)

	平成25年度	平成24年度	対前年増減
男女計	186	211	25
男	112	131	19
女	74	80	6

【図3 年齢階級別完全失業者】

(単位：千人)



(5) 完全失業率

- 完全失業率は3.9%と前年に比べ0.5ポイント低下、全国、南関東より低い -

完全失業率は3.9%となり、前年に比べ0.5ポイントの低下となっている。男女別にみると、男性は3.9%と0.6ポイント低下、女性は3.8%と0.5ポイントの低下となっている。

年齢階級別にみると15～24歳が6.3%と最も高く、次いで25～34歳が5.1%となっている。

また、全国の完全失業率は4.0%と0.3ポイントの低下、南関東は4.1%と0.3ポイントの低下となっており、本県の完全失業率は全国、南関東より低くなっている。

(表6、表7、図4、集計表第1表)

【表6 完全失業率 対前年増減】

(単位：%、ポイント)

	平成25年度	平成24年度	対前年増減
男女計	3.9	4.4	0.5
男	3.9	4.5	0.6
女	3.8	4.3	0.5

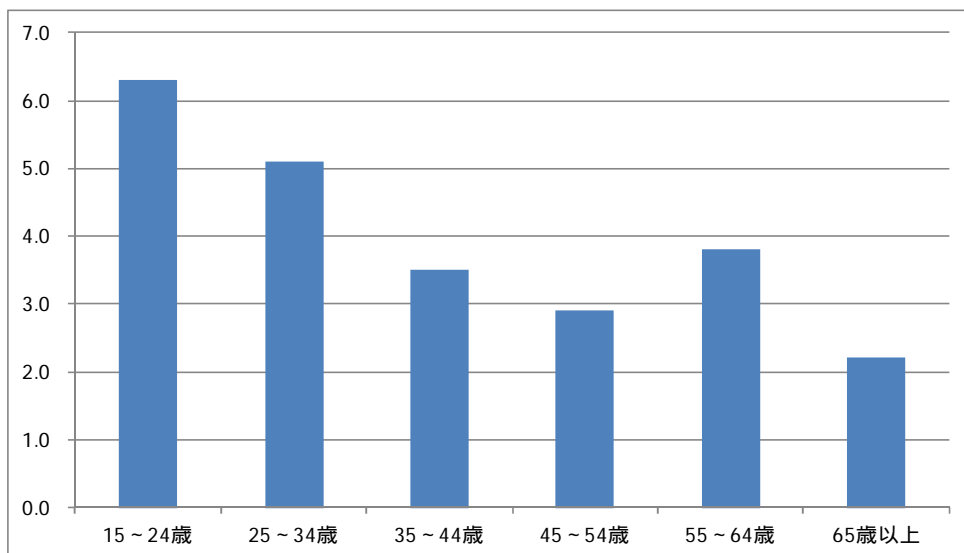
【表7 完全失業率(全国、南関東) 対前年増減】

(単位：%、ポイント)

	平成25年度	平成24年度	対前年増減
全国	4.0	4.3	0.3
南関東	4.1	4.4	0.3

【図4 年齢階級別完全失業率】

(単位：%)



集 計 表

- 利用上の注意 -

集計表の数値は単位未満の位を四捨五入しており、総数には分類不能及び不詳の数が含まれるため、総数と内訳の合計は必ずしも一致しない。

第1表 就業状態・主な活動状態・従業上の地位・雇用形態・男女別、年齢階級別15歳以上人口

平成25年平均		神奈川県							(単位:千人)
年齢階級		総数	15~24歳	25~34歳	35~44歳	45~54歳	55~64歳	65歳以上	(再掲) 15~64歳
就業状態, 主な活動状態, 従業上の地位, 雇用形態, 男女		1	2	3	4	5	6	7	8
【男女計】									
(就業状態)									
15歳以上人口	7901	907	1121	1495	1232	1130	2016	5885	
労働力人口	4794	430	939	1212	1029	781	403	4391	
就業者	4608	404	891	1170	998	751	395	4213	
従業者	4498	393	859	1145	986	735	380	4118	
主に仕事	3736	255	807	985	815	597	278	3459	
通学のかたわらに仕事	136	129	4	2	1	0	0	136	
家事などのかたわらに仕事	626	10	47	158	171	138	102	524	
休業者	110	10	32	25	12	16	15	95	
完全失業者	186	27	48	43	30	30	9	178	
非労働力人口	3102	476	181	282	203	347	1613	1490	
通学	464	447	13	3	0	0	0	463	
家事	1212	13	142	249	169	238	400	811	
その他	1427	16	26	29	33	109	1212	215	
就業状態不詳	4	-	1	2	0	1	0	4	
労働力人口比率(%)	60.7	47.4	83.8	81.1	83.5	69.1	20.0	74.6	
就業率(%)	58.3	44.5	79.5	78.3	81.0	66.5	19.6	71.6	
完全失業率(%)	3.9	6.3	5.1	3.5	2.9	3.8	2.2	4.1	
(従業上の地位)									
自営業主	281	3	23	56	58	60	80	201	
家族従業者	52	1	7	9	7	14	15	37	
雇用者	4247	395	855	1098	928	674	297	3949	
うち 正規の職員・従業員	2508	174	626	762	594	297	53	2455	
うち 非正規の職員・従業員	1478	221	220	287	272	306	173	1305	
うち パート・アルバイト	1035	192	133	206	202	187	114	921	
うち 常雇	3908	321	806	1041	874	611	255	3653	
従業上の地位不詳	29	4	6	8	5	3	3	26	
【男】									
(就業状態)									
15歳以上人口	3941	474	586	773	644	565	900	3041	
労働力人口	2866	219	553	749	617	476	252	2614	
就業者	2754	204	526	724	599	454	246	2508	
従業者	2706	200	518	715	593	446	234	2472	
主に仕事	2600	138	513	712	591	440	206	2395	
通学のかたわらに仕事	64	60	3	1	0	-	-	64	
家事などのかたわらに仕事	42	3	2	1	2	6	28	14	
休業者	48	4	8	9	6	8	12	36	
完全失業者	112	15	27	24	18	21	6	106	
非労働力人口	1073	255	33	23	26	88	648	425	
通学	254	241	11	1	-	0	-	254	
家事	45	1	2	5	3	10	23	22	
その他	775	12	19	17	23	78	625	150	
就業状態不詳	2	-	0	1	0	1	0	2	
労働力人口比率(%)	72.7	46.2	94.4	96.9	95.8	84.2	28.0	86.0	
就業率(%)	69.9	43.0	89.8	93.7	93.0	80.4	27.3	82.5	
完全失業率(%)	3.9	6.8	4.9	3.2	2.9	4.4	2.4	4.1	
(従業上の地位)									
自営業主	201	2	15	40	41	44	60	141	
家族従業者	10	1	4	1	1	1	1	9	
雇用者	2524	199	502	678	554	407	184	2340	
うち 正規の職員・従業員	1820	93	415	583	464	231	33	1787	
うち 非正規の職員・従業員	497	105	80	55	40	121	95	401	
うち パート・アルバイト	251	90	39	25	13	35	49	202	
うち 常雇	2387	161	481	662	544	381	157	2230	
従業上の地位不詳	18	3	4	5	3	2	1	17	
【女】									
(就業状態)									
15歳以上人口	3960	433	535	722	588	565	1116	2843	
労働力人口	1929	211	386	464	411	305	151	1777	
就業者	1855	199	365	445	399	297	149	1706	
従業者	1792	193	341	430	394	289	146	1646	
主に仕事	1136	117	294	273	224	156	72	1064	
通学のかたわらに仕事	72	69	1	1	1	0	0	72	
家事などのかたわらに仕事	584	7	45	156	169	132	74	510	
休業者	63	6	24	15	6	8	3	60	
完全失業者	74	12	21	19	12	8	2	72	
非労働力人口	2029	222	149	258	177	259	965	1064	
通学	210	205	2	2	0	-	0	210	
家事	1167	12	139	244	166	228	378	789	
その他	652	4	7	13	10	31	587	65	
就業状態不詳	2	-	0	1	0	0	-	2	
労働力人口比率(%)	48.7	48.7	72.1	64.3	69.9	54.0	13.5	62.5	
就業率(%)	46.8	46.0	68.2	61.6	67.9	52.6	13.4	60.0	
完全失業率(%)	3.8	5.7	5.4	4.1	2.9	2.6	1.3	4.1	
(従業上の地位)									
自営業主	80	2	8	16	17	17	20	60	
家族従業者	42	0	2	7	6	13	14	28	
雇用者	1723	197	353	420	374	267	114	1609	
うち 正規の職員・従業員	688	81	211	179	131	66	20	668	
うち 非正規の職員・従業員	981	116	140	231	232	185	77	904	
うち パート・アルバイト	784	102	94	181	190	151	65	719	
うち 常雇	1521	159	325	379	330	230	98	1423	
従業上の地位不詳	10	1	2	2	3	1	2	9	

第2表 産業・男女別，年齢階級別就業者数

平成25年平均

神奈川県
年齢階級

(単位：千人)

産業，男女	総数	15～24歳	25～34歳	35～44歳	45～54歳	55～64歳	65歳以上	(再掲) 15～64歳
	1	2	3	4	5	6	7	8
【男女計】								
総数	4608	404	891	1170	998	751	395	4213
(産業)								
農業，林業	38	1	4	3	4	9	16	22
非農林業	4570	402	887	1166	994	742	379	4191
漁業	1	-	-	0	-	0	1	1
鉱業，採石業，砂利採取業	0	-	0	-	-	-	-	0
建設業	339	15	52	97	77	63	34	304
製造業	657	33	124	185	167	110	38	619
電気・ガス・熱供給・水道業	16	-	2	4	5	4	1	15
情報通信業	300	15	91	96	66	26	5	295
運輸業，郵便業	287	15	43	75	73	59	21	266
卸売業，小売業	732	93	138	186	148	108	59	673
金融業，保険業	136	8	29	40	38	17	5	132
不動産業，物品賃貸業	109	4	14	29	21	19	21	88
学術研究，専門・技術サービス業	207	7	43	54	46	35	22	185
宿泊業，飲食サービス業	304	84	52	59	43	41	24	280
生活関連サービス業，娯楽業	187	28	43	32	33	29	22	164
教育，学習支援業	220	23	34	43	58	44	18	201
医療，福祉	491	34	104	116	109	85	43	448
複合サービス事業	21	1	3	9	5	3	1	20
サービス業（他に分類されないもの）	318	17	50	76	56	66	53	265
公務（他に分類されるものを除く）	153	14	41	43	32	21	3	150
分類不能の産業	92	10	22	23	18	11	8	83
【男】								
総数	2754	204	526	724	599	454	246	2508
(産業)								
農業，林業	25	1	4	2	2	5	11	14
非農林業	2729	203	522	722	597	449	235	2494
漁業	1	-	-	0	-	0	1	1
鉱業，採石業，砂利採取業	0	-	0	-	-	-	-	0
建設業	296	14	48	84	67	54	28	267
製造業	519	25	96	144	139	87	28	491
電気・ガス・熱供給・水道業	14	-	2	3	5	4	1	13
情報通信業	235	9	68	77	54	23	4	231
運輸業，郵便業	232	13	31	60	57	52	18	214
卸売業，小売業	354	38	66	95	73	51	32	322
金融業，保険業	65	2	12	21	18	10	2	63
不動産業，物品賃貸業	73	3	9	19	13	13	16	57
学術研究，専門・技術サービス業	139	2	29	34	31	24	19	120
宿泊業，飲食サービス業	120	36	25	23	15	11	9	110
生活関連サービス業，娯楽業	79	11	17	15	16	9	11	68
教育，学習支援業	98	12	14	18	20	24	11	87
医療，福祉	118	10	27	31	19	17	14	104
複合サービス事業	10	-	1	4	3	2	1	9
サービス業（他に分類されないもの）	208	12	32	50	35	45	34	174
公務（他に分類されるものを除く）	115	11	33	29	25	15	2	113
分類不能の産業	52	6	11	14	9	8	4	48
【女】								
総数	1855	199	365	445	399	297	149	1706
(産業)								
農業，林業	13	0	-	1	3	4	5	8
非農林業	1842	199	365	444	397	293	144	1697
漁業	0	-	-	-	-	0	-	0
鉱業，採石業，砂利採取業	-	-	-	-	-	-	-	-
建設業	43	2	5	13	10	8	6	37
製造業	138	8	28	41	28	23	10	128
電気・ガス・熱供給・水道業	2	-	-	1	0	1	-	2
情報通信業	65	6	23	20	12	3	1	64
運輸業，郵便業	54	2	11	16	16	7	3	51
卸売業，小売業	378	55	72	91	76	57	27	351
金融業，保険業	71	5	18	19	20	7	3	69
不動産業，物品賃貸業	36	1	5	10	8	6	5	31
学術研究，専門・技術サービス業	68	5	13	20	16	11	4	65
宿泊業，飲食サービス業	185	49	28	36	28	30	15	170
生活関連サービス業，娯楽業	108	16	26	17	17	19	12	97
教育，学習支援業	121	12	19	25	38	20	8	114
医療，福祉	373	24	77	85	90	68	29	344
複合サービス事業	11	1	3	5	2	1	-	11
サービス業（他に分類されないもの）	109	5	17	25	22	21	19	90
公務（他に分類されるものを除く）	38	3	8	14	7	5	1	38
分類不能の産業	39	4	11	8	8	4	4	35

第3表 職業・男女別，年齢階級別就業者数

平成25年平均

神奈川県
年齢階級

(単位：千人)

職業，男女	総数	15～24歳	25～34歳	35～44歳	45～54歳	55～64歳	65歳以上	(再掲) 15～64歳
	1	2	3	4	5	6	7	8
【男女計】								
総数	4608	404	891	1170	998	751	395	4213
(職業)								
管理的職業従事者	102	-	1	13	26	32	29	73
専門的・技術的職業従事者	899	57	218	246	208	120	50	849
事務従事者	1025	50	200	296	270	163	46	978
販売従事者	666	94	130	184	128	82	48	618
サービス職業従事者	586	102	109	108	98	101	67	519
保安職業従事者	100	12	26	23	13	16	10	91
農林漁業従事者	39	2	3	4	4	9	16	23
生産工程従事者	473	38	95	124	103	81	32	441
輸送・機械運転従事者	156	3	16	38	38	42	20	136
建設・採掘従事者	197	9	36	55	44	35	19	178
運搬・清掃・包装等従事者	285	26	39	56	51	61	51	234
分類不能の職業	81	9	18	21	15	10	8	73
【男】								
総数	2754	204	526	724	599	454	246	2508
(職業)								
管理的職業従事者	92	-	1	13	24	30	24	68
専門的・技術的職業従事者	562	27	133	163	130	76	33	530
事務従事者	468	18	76	130	133	90	21	447
販売従事者	390	36	76	125	81	46	26	364
サービス職業従事者	205	42	46	39	26	24	29	176
保安職業従事者	93	11	24	21	13	15	9	84
農林漁業従事者	27	2	3	3	2	6	11	16
生産工程従事者	357	30	78	91	76	58	25	332
輸送・機械運転従事者	153	3	16	37	36	41	20	134
建設・採掘従事者	196	9	35	55	44	34	18	177
運搬・清掃・包装等従事者	161	21	28	33	26	28	25	136
分類不能の職業	49	6	10	14	8	6	4	45
【女】								
総数	1855	199	365	445	399	297	149	1706
(職業)								
管理的職業従事者	10	-	1	0	2	2	5	5
専門的・技術的職業従事者	337	30	85	83	77	44	17	320
事務従事者	557	32	124	165	137	73	25	532
販売従事者	276	58	54	59	47	36	22	254
サービス職業従事者	380	61	63	69	73	76	38	343
保安職業従事者	7	2	2	2	1	1	1	7
農林漁業従事者	12	0	-	1	2	4	4	7
生産工程従事者	116	8	17	33	26	23	8	108
輸送・機械運転従事者	2	0	-	1	1	0	-	2
建設・採掘従事者	1	-	0	-	0	0	1	1
運搬・清掃・包装等従事者	124	5	11	24	25	33	26	98
分類不能の職業	33	4	8	7	7	4	4	29

第4表 月末1週間の就業時間・男女別、年齢階級別非農林業雇用者数

平成25年平均

神奈川県
年齢階級

(単位：千人)

月末1週間の就業時間，男女	総数	15～24歳	25～34歳	35～44歳	45～54歳	55～64歳	65歳以上	(再掲) 15～64歳
	1	2	3	4	5	6	7	8
【男女計】								
総数	4146	384	825	1076	916	659	286	3860
(月末1週間の就業時間)								
週1～34時間	1309	176	166	276	263	259	170	1139
週35～48時間	1868	148	434	483	414	302	87	1780
週49時間以上	941	57	221	310	231	96	26	915
週間就業時間不詳	28	4	5	7	7	3	3	26
平均週間就業時間(時間)	38.9	32.9	42.7	41.6	39.9	36.1	29.7	39.6
延週間就業時間(千時間)	160319	12509	35003	44427	36242	23732	8407	151912
【男】								
総数	2484	194	495	670	549	400	175	2309
(月末1週間の就業時間)								
週1～34時間	442	81	60	64	58	90	90	352
週35～48時間	1236	74	259	325	287	227	64	1172
週49時間以上	789	37	175	276	199	82	20	769
週間就業時間不詳	18	2	2	5	6	1	2	16
平均週間就業時間(時間)	44.1	35.2	46.4	47.8	46.3	41.3	32.7	45.0
延週間就業時間(千時間)	108746	6754	22893	31763	25172	16483	5681	103065
【女】								
総数	1662	191	330	406	366	259	111	1552
(月末1週間の就業時間)								
週1～34時間	868	95	106	212	206	169	80	787
週35～48時間	632	74	175	157	128	75	24	609
週49時間以上	151	20	46	34	32	15	6	146
週間就業時間不詳	11	2	3	2	2	1	1	10
平均週間就業時間(時間)	31.2	30.5	37.0	31.4	30.3	28.1	24.9	31.7
延週間就業時間(千時間)	51573	5755	12110	12664	11069	7249	2726	48847

(注) 総数に休業者は含まない。

第5表 従業者規模・男女別、年齢階級別非農林業雇用者数

平成25年平均

神奈川県
年齢階級

(単位：千人)

従業者規模，男女	総数	15～24歳	25～34歳	35～44歳	45～54歳	55～64歳	65歳以上	(再掲) 15～64歳
	1	2	3	4	5	6	7	8
【男女計】								
総数	4235	394	853	1096	926	671	296	3940
(従業者規模)								
1～29人	997	85	155	249	207	167	134	863
30～499人	1331	136	280	340	247	225	104	1227
500人以上	1543	142	337	418	386	215	45	1498
官公	304	20	70	76	75	56	7	296
従業者規模不詳	61	11	11	14	11	9	5	55
【男】								
総数	2517	197	501	677	554	406	183	2334
(従業者規模)								
1～29人	549	40	88	140	112	86	82	466
30～499人	762	67	154	204	137	135	65	697
500人以上	986	71	206	280	256	147	27	960
官公	189	14	46	45	43	35	6	183
従業者規模不詳	30	6	6	8	5	4	2	28
【女】								
総数	1718	197	353	419	372	266	113	1606
(従業者規模)								
1～29人	448	45	67	109	94	81	51	397
30～499人	568	69	125	136	110	90	38	530
500人以上	557	71	131	138	130	68	19	538
官公	114	6	23	30	32	21	2	113
従業者規模不詳	30	6	5	6	6	5	3	28

参考1 就業3状態と完全失業率の推計値結果及び標準誤差

(単位:千人)

年平均	推 計 値 結 果				標 準 誤 差			
	労働力人口	就業者	完全失業者	非労働力人口	労働力人口	就業者	完全失業者	非労働力人口
24年	4,737	4,527	211	3,133	36	36	8	36
25年	4,786	4,600	186	3,100	39	39	8	39

(注1) 推計値結果±標準誤差の2倍の範囲に「真の値」がある確率は95%となる。

(注2) 労働力調査では、刑務所・拘置所等のある区域及び自衛隊区域の居住者については法務省及び防衛省から資料を得ているが、平成20年分以降はこれらの区域の居住者を誤差の計算の対象から除くこととなったため、上記の表における推計値は、本結果報告で集計した推計値と異なる。

参考2 就業3状態と完全失業率の都道府県別結果（モデル推計値）

(千人)

都道府県	実数						対前年増減						
	15歳以上人口	労働力人口	就業者	完全失業者	非労働力人口	完全失業率(%)	15歳以上人口	労働力人口	就業者	完全失業者	非労働力人口	完全失業率(ポイント)	
01 北海道	4804	2669	2548	122	2134	4.6	-18	-25	-6	-18	8	-0.6	01
02 青森県	1178	680	646	34	498	5.0	-10	-2	0	-2	-7	-0.3	02
03 岩手県	1136	663	640	23	473	3.5	-5	2	6	-3	-7	-0.4	03
04 宮城県	2027	1181	1135	47	846	4.0	6	3	13	-8	3	-0.7	04
05 秋田県	937	522	501	22	414	4.2	-10	2	4	0	-12	0.0	05
06 山形県	1001	601	582	19	400	3.2	-7	-7	-5	-2	0	-0.3	06
07 福島県	1701	1001	965	36	700	3.6	-11	-3	0	-4	-7	-0.4	07
08 茨城県	2550	1512	1452	60	1037	4.0	-8	5	4	1	-13	0.1	08
09 栃木県	1725	1050	1010	40	674	3.8	-5	-2	-3	1	-4	0.1	09
10 群馬県	1722	1025	987	38	696	3.7	-4	1	-1	2	-6	0.2	10
11 埼玉県	6283	3745	3591	154	2534	4.1	15	-21	-8	-13	33	-0.3	11
12 千葉県	5402	3277	3155	122	2123	3.7	-3	-7	5	-12	4	-0.4	12
13 東京都	11776	7475	7163	312	4294	4.2	46	69	93	-24	-27	-0.3	13
14 神奈川県	7901	4794	4608	186	3102	3.9	17	48	72	-25	-33	-0.5	14
15 新潟県	2045	1195	1152	43	850	3.6	-11	-12	-10	-2	1	-0.1	15
16 富山県	942	564	547	17	377	3.0	-3	-7	-7	0	3	0.0	16
17 石川県	1006	614	594	20	391	3.3	-1	-5	-4	-1	3	-0.1	17
18 福井県	687	420	409	11	268	2.6	-3	-2	-2	0	0	0.0	18
19 山梨県	739	450	435	15	289	3.3	-4	6	6	0	-10	-0.1	19
20 長野県	1838	1122	1083	39	716	3.5	-8	-4	-5	1	-3	0.1	20
21 岐阜県	1773	1073	1040	33	700	3.1	-7	1	4	-3	-7	-0.3	21
22 静岡県	3226	2002	1937	65	1222	3.2	-11	3	5	-2	-15	-0.2	22
23 愛知県	6385	3988	3861	127	2393	3.2	18	62	79	-17	-46	-0.5	23
24 三重県	1588	950	920	30	637	3.2	-5	9	10	-2	-14	-0.2	24
25 滋賀県	1206	741	717	23	464	3.1	1	-7	0	-9	8	-1.2	25
26 京都府	2292	1317	1265	51	974	3.9	-3	-1	10	-13	-1	-1.0	26
27 大阪府	7707	4417	4206	211	3283	4.8	7	49	76	-27	-48	-0.6	27
28 兵庫県	4817	2710	2601	108	2105	4.0	-4	21	36	-16	-26	-0.6	28
29 奈良県	1207	649	624	25	558	3.9	-4	-3	0	-3	-1	-0.4	29
30 和歌山県	859	476	460	16	383	3.4	-6	7	9	-2	-11	-0.4	30
31 鳥取県	502	297	286	11	205	3.7	-4	-1	-1	0	-3	0.0	31
32 島根県	613	354	344	10	259	2.8	-5	-7	-8	1	2	0.3	32
33 岡山県	1672	964	926	37	708	3.8	-3	0	-2	1	-4	0.1	33
34 広島県	2460	1435	1383	52	1023	3.6	-5	1	0	1	-8	0.0	34
35 山口県	1245	696	671	25	548	3.6	-9	14	12	2	-24	0.2	35
36 徳島県	678	368	354	14	310	3.8	-4	-1	0	-1	-3	-0.3	36
37 香川県	856	499	483	16	357	3.2	-3	-2	0	-1	-1	-0.2	37
38 愛媛県	1228	669	645	24	558	3.6	-7	-5	-2	-3	-3	-0.4	38
39 高知県	658	367	354	12	291	3.3	-5	-1	0	-2	-5	-0.5	39
40 福岡県	4400	2534	2407	127	1866	5.0	6	6	11	-5	1	-0.2	40
41 佐賀県	720	437	422	15	283	3.4	-2	-10	-9	-2	8	-0.4	41
42 長崎県	1213	681	653	29	531	4.3	-8	-5	-4	-1	-3	-0.1	42
43 熊本県	1556	891	853	38	663	4.3	-4	-7	-5	-1	1	0.0	43
44 大分県	1028	577	555	22	450	3.8	-5	-2	-1	-1	-4	-0.2	44
45 宮崎県	967	569	549	21	398	3.7	-4	-3	2	-4	0	-0.7	45
46 鹿児島県	1453	797	762	35	656	4.4	-7	-31	-29	-1	24	0.1	46
47 沖縄県	1165	682	642	39	483	5.7	7	8	15	-7	-1	-1.1	47
全国	-	-	-	-	-	4.0	-	-	-	-	-	-0.3	

(注1) 労働力調査は、都道府県別に表章するように標本設計を行っておらず(北海道及び沖縄県を除く。)、標本規模も小さいことなどにより、全国結果に比べ結果精度が十分に確保できないとみられることから、結果の利用に当たっては注意を要する。

(注2) 数値は、労働力調査の結果を都道府県別に時系列回帰モデルによって推計した値である。
ただし、北海道、東京都、神奈川県、愛知県、大阪府及び沖縄県は比推定によって推計した値である。

参考3 平成24年平均 集計表

第1表 就業状態・主な活動状態・従業上の地位・男女別、年齢階級15歳以上人口

平成24年平均	神奈川県							(単位：千人)
年齢階級	総数	15～24歳	25～34歳	35～44歳	45～54歳	55～64歳	65歳以上	(再掲) 15～64歳
就業状態，主な活動状態，従業上の地位，男女	1	2	3	4	5	6	7	8
【男女計】								
(就業状態)								
15歳以上人口	7884	913	1151	1518	1186	1187	1929	5955
労働力人口	4746	407	962	1213	985	798	382	4364
就業者	4536	380	911	1165	950	760	370	4166
従業者	4442	376	885	1143	937	743	358	4085
主に仕事	3699	239	828	988	772	610	263	3436
家事などのかたわらに仕事	606	10	52	154	164	132	94	512
通学のかたわらに仕事	137	127	5	2	1	1	0	137
休業者	93	4	26	21	13	17	12	81
完全失業者	211	27	51	49	34	38	12	199
非労働力人口	3135	504	189	305	201	389	1547	1588
家事	1296	18	155	270	170	271	413	883
通学	480	464	11	3	1	0	1	479
その他	1359	23	23	31	31	117	1134	225
就業状態不詳	3	1	1	0	-	0	0	3
労働力人口比率(%)	60.2	44.6	83.6	79.9	83.1	67.2	19.8	73.3
就業率(%)	57.5	41.6	79.1	76.7	80.1	64.0	19.2	70.0
完全失業率(%)	4.4	6.6	5.3	4.0	3.5	4.8	3.1	4.6
(従業上の地位)								
自営業主	271	4	22	51	60	61	73	198
家族従業者	53	1	6	10	8	10	18	35
雇用者	4187	372	879	1099	877	684	276	3911
うち常雇	3577	242	787	993	776	580	199	3378
従業上の地位不詳	25	4	4	5	5	4	3	22
【男】								
(就業状態)								
15歳以上人口	3938	479	601	787	619	592	861	3078
労働力人口	2886	221	573	761	593	498	240	2646
就業者	2755	204	541	735	574	471	230	2525
従業者	2711	202	534	727	566	461	222	2489
主に仕事	2594	130	527	723	564	452	198	2396
家事などのかたわらに仕事	44	4	3	3	2	9	24	20
通学のかたわらに仕事	73	69	3	1	0	0	-	73
休業者	44	2	8	8	8	10	8	36
完全失業者	131	17	32	27	19	27	10	121
非労働力人口	1051	256	27	25	27	95	620	430
家事	45	1	4	4	3	11	22	24
通学	250	240	7	1	0	0	0	250
その他	755	15	16	20	23	83	598	157
就業状態不詳	2	1	1	-	-	0	0	2
労働力人口比率(%)	73.3	46.1	95.3	96.7	95.8	84.1	27.9	86.0
就業率(%)	70.0	42.6	90.0	93.4	92.7	79.6	26.7	82.0
完全失業率(%)	4.5	7.7	5.6	3.5	3.2	5.4	4.2	4.6
(従業上の地位)								
自営業主	193	2	15	35	44	42	54	139
家族従業者	13	1	4	4	2	1	2	11
雇用者	2535	200	519	692	525	425	173	2362
うち常雇	2304	128	482	675	509	386	125	2179
従業上の地位不詳	14	2	3	3	3	3	1	13
【女】								
(就業状態)								
15歳以上人口	3946	434	550	731	566	594	1069	2877
労働力人口	1860	186	389	452	392	300	142	1719
就業者	1780	176	370	430	376	289	140	1641
従業者	1731	174	351	417	371	282	136	1595
主に仕事	1105	109	301	264	208	158	65	1040
家事などのかたわらに仕事	562	7	48	151	162	124	71	491
通学のかたわらに仕事	65	59	2	1	1	1	0	64
休業者	49	2	18	13	5	7	4	45
完全失業者	80	10	19	22	16	11	2	78
非労働力人口	2084	248	161	279	174	294	927	1157
家事	1251	16	152	266	166	260	391	860
通学	230	224	3	2	0	-	1	229
その他	604	8	7	12	8	34	535	68
就業状態不詳	1	-	0	0	-	0	-	1
労働力人口比率(%)	47.1	42.9	70.7	61.8	69.3	50.5	13.3	59.7
就業率(%)	45.1	40.6	67.3	58.8	66.4	48.7	13.1	57.0
完全失業率(%)	4.3	5.4	4.9	4.9	4.1	3.7	1.4	4.5
(従業上の地位)								
自営業主	78	2	6	16	16	19	19	59
家族従業者	40	0	2	6	6	10	16	24
雇用者	1651	172	360	406	352	258	102	1549
うち常雇	1273	114	305	319	267	194	74	1199
従業上の地位不詳	11	2	1	2	3	2	2	9

第2表 産業・男女別，年齢階級別就業者数

平成24年平均

神奈川県
年齢階級

(単位：千人)

産業，男女	総数	15～ 24歳	25～ 34歳	35～ 44歳	45～ 54歳	55～ 64歳	65歳 以上	(再掲) 15～ 64歳
	1	2	3	4	5	6	7	8
【男女計】								
総数	4536	380	911	1165	950	760	370	4166
(産業)								
農業，林業	39	1	2	5	5	8	19	20
非農林業	4497	380	908	1160	945	752	351	4146
漁業	-	-	-	-	-	-	-	-
鉱業，採石業，砂利採取業	0	-	-	-	-	-	0	-
建設業	341	17	48	102	71	66	38	304
製造業	650	26	114	200	162	115	32	618
電気・ガス・熱供給・水道業	22	2	3	5	6	5	1	21
情報通信業	283	15	91	92	59	21	5	278
運輸業，郵便業	277	17	42	77	65	58	17	260
卸売業，小売業	733	91	154	176	149	107	55	678
金融業，保険業	131	8	30	38	33	17	5	126
不動産業，物品賃貸業	105	3	18	21	20	23	19	86
学術研究，専門・技術サービス業	229	10	62	53	47	38	19	210
宿泊業，飲食サービス業	273	74	39	59	43	34	25	248
生活関連サービス業，娯楽業	169	22	35	31	30	30	20	148
教育，学習支援業	216	23	33	45	53	44	18	199
医療，福祉	455	31	102	113	98	76	35	420
複合サービス事業	23	1	6	6	6	4	1	22
サービス業（他に分類されないもの）	391	19	90	87	63	78	53	338
公務（他に分類されるものを除く）	129	10	26	40	27	24	2	128
分類不能の産業	70	10	15	16	11	12	6	63
【男】								
総数	2755	204	541	735	574	471	230	2525
(産業)								
農業，林業	26	0	2	4	3	6	13	14
非農林業	2729	204	539	731	571	465	218	2511
漁業	-	-	-	-	-	-	-	-
鉱業，採石業，砂利採取業	0	-	-	-	-	-	0	-
建設業	289	15	41	87	58	58	29	260
製造業	510	20	88	158	137	86	22	488
電気・ガス・熱供給・水道業	20	2	2	4	5	5	1	19
情報通信業	219	8	66	72	52	17	4	215
運輸業，郵便業	225	14	32	62	49	52	16	209
卸売業，小売業	378	47	84	96	72	50	30	348
金融業，保険業	64	2	12	22	16	9	3	61
不動産業，物品賃貸業	73	2	12	16	13	16	16	58
学術研究，専門・技術サービス業	164	6	45	36	35	28	15	149
宿泊業，飲食サービス業	107	35	19	19	15	13	8	99
生活関連サービス業，娯楽業	74	9	17	14	13	11	11	64
教育，学習支援業	98	11	12	18	21	25	11	87
医療，福祉	113	9	23	33	17	16	15	99
複合サービス事業	16	1	5	4	3	3	1	15
サービス業（他に分類されないもの）	242	13	55	55	37	50	33	209
公務（他に分類されるものを除く）	96	7	20	28	21	19	1	95
分類不能の産業	39	5	8	10	7	7	3	36
【女】								
総数	1780	176	370	430	376	289	140	1641
(産業)								
農業，林業	12	0	0	1	2	2	6	6
非農林業	1768	176	369	429	374	287	133	1635
漁業	-	-	-	-	-	-	-	-
鉱業，採石業，砂利採取業	-	-	-	-	-	-	-	-
建設業	53	2	7	14	13	8	9	44
製造業	140	7	27	42	25	29	10	130
電気・ガス・熱供給・水道業	2	-	0	1	1	0	-	2
情報通信業	63	7	25	19	7	4	1	62
運輸業，郵便業	52	3	10	16	16	6	1	50
卸売業，小売業	355	45	71	80	77	57	25	330
金融業，保険業	67	6	18	16	17	8	2	65
不動産業，物品賃貸業	32	1	7	5	7	7	4	28
学術研究，専門・技術サービス業	65	4	18	17	12	10	4	61
宿泊業，飲食サービス業	166	39	20	40	28	21	17	149
生活関連サービス業，娯楽業	95	13	18	17	17	19	10	85
教育，学習支援業	118	13	21	27	32	19	7	111
医療，福祉	342	22	78	80	81	60	20	322
複合サービス事業	7	0	1	2	3	1	-	7
サービス業（他に分類されないもの）	149	6	36	32	26	29	20	128
公務（他に分類されるものを除く）	33	3	6	12	7	5	1	32
分類不能の産業	31	4	7	6	4	5	4	27

第3表 職業・男女別，年齢階級別就業者数

平成24年平均

神奈川県
年齢階級

(単位：千人)

職業，男女	総数	15～ 24歳	25～ 34歳	35～ 44歳	45～ 54歳	55～ 64歳	65歳 以上	(再掲) 15～ 64歳
	1	2	3	4	5	6	7	8
【男女計】								
総数	4536	380	911	1165	950	760	370	4166
(職業)								
管理的職業従事者	122	-	3	18	31	43	27	95
専門的・技術的職業従事者	913	55	239	254	205	121	40	873
事務従事者	999	48	207	288	234	170	51	948
販売従事者	680	97	146	176	133	84	45	636
サービス職業従事者	523	87	95	97	97	89	59	464
保安職業従事者	90	8	17	21	15	21	8	82
農林漁業従事者	40	1	2	5	5	8	19	21
生産工程従事者	472	33	97	134	100	78	31	441
輸送・機械運転従事者	160	7	18	43	35	40	17	143
建設・採掘従事者	193	10	33	58	37	37	18	175
運搬・清掃・包装等従事者	277	25	39	57	45	60	50	227
分類不能の職業	67	9	15	14	12	11	6	61
【男】								
総数	2755	204	541	735	574	471	230	2525
(職業)								
管理的職業従事者	111	-	2	16	28	40	24	87
専門的・技術的職業従事者	582	27	148	169	134	77	27	555
事務従事者	454	17	80	124	115	95	22	432
販売従事者	405	44	90	123	80	43	25	380
サービス職業従事者	181	38	36	32	24	26	25	156
保安職業従事者	82	7	15	20	13	19	8	74
農林漁業従事者	28	1	2	4	3	6	13	15
生産工程従事者	362	28	79	106	73	53	22	339
輸送・機械運転従事者	156	6	18	42	34	39	17	139
建設・採掘従事者	189	10	32	57	36	37	18	172
運搬・清掃・包装等従事者	168	21	31	34	26	30	26	142
分類不能の職業	37	5	8	8	7	6	3	34
【女】								
総数	1780	176	370	430	376	289	140	1641
(職業)								
管理的職業従事者	11	-	0	2	3	3	3	8
専門的・技術的職業従事者	331	28	91	84	71	45	12	318
事務従事者	545	31	127	164	119	74	29	516
販売従事者	275	53	56	53	53	41	19	256
サービス職業従事者	342	48	59	65	73	62	34	308
保安職業従事者	8	2	1	1	2	2	0	8
農林漁業従事者	12	0	0	1	2	2	6	6
生産工程従事者	110	5	17	28	27	24	8	102
輸送・機械運転従事者	4	1	1	1	1	0	-	4
建設・採掘従事者	3	0	1	1	1	1	-	3
運搬・清掃・包装等従事者	109	3	9	24	20	30	24	85
分類不能の職業	30	4	7	6	5	5	3	26

第4表 月末1週間の就業時間・男女別、年齢階級別非農林業雇用者数

平成24年平均

神奈川県
年齢階級

(単位：千人)

月末1週間の就業時間，男女	総数	15～ 24歳	25～ 34歳	35～ 44歳	45～ 54歳	55～ 64歳	65歳 以上	(再掲) 15～ 64歳
	1	2	3	4	5	6	7	8
【男女計】								
総数	4101	369	853	1079	865	669	267	3834
(月末1週間の就業時間)								
週1～34時間	1190	172	154	249	224	238	153	1037
週35～48時間	1905	141	437	503	413	326	85	1820
週49時間以上	980	54	256	320	225	100	26	954
就業時間不詳	26	2	7	6	4	5	3	23
平均週間就業時間(時間)	39.6	32.7	43.1	42.2	40.5	36.8	30.5	40.2
延週間就業時間(千時間)	161162	12016	36524	45243	34885	24434	8060	153102
【男】								
総数	2496	198	511	685	519	416	168	2328
(月末1週間の就業時間)								
週1～34時間	396	90	49	51	39	80	86	310
週35～48時間	1256	72	252	343	285	244	60	1196
週49時間以上	828	36	205	286	192	89	21	808
就業時間不詳	16	1	4	4	2	3	1	15
平均週間就業時間(時間)	44.5	33.8	46.8	48.3	46.9	42.0	33.2	45.3
延週間就業時間(千時間)	110308	6658	23722	32852	24203	17351	5523	104785
【女】								
総数	1605	171	343	394	346	252	99	1506
(月末1週間の就業時間)								
週1～34時間	794	83	104	198	185	158	67	727
週35～48時間	649	69	185	160	127	82	26	624
週49時間以上	151	18	50	34	33	11	5	147
就業時間不詳	10	1	3	2	2	2	1	9
平均週間就業時間(時間)	31.9	31.6	37.6	31.6	31.0	28.3	26.0	32.3
延週間就業時間(千時間)	50854	5358	12802	12391	10682	7083	2538	48317

(注) 総数に休業者は含まない。

第5表 従業者規模・男女別，年齢階級別非農林業雇用者数

平成24年平均

神奈川県
年齢階級

(単位：千人)

従業者規模，男女	総数	15～24歳	25～34歳	35～44歳	45～54歳	55～64歳	65歳以上	(再掲) 15～64歳
	1	2	3	4	5	6	7	8
【男女計】								
総数	4176	372	877	1097	875	681	274	3902
(従業者規模)								
1～29人	1034	85	170	249	206	189	135	899
30～499人	1303	122	283	343	251	216	89	1215
500人以上	1515	140	356	424	342	214	40	1475
官公	270	15	52	74	68	53	8	262
従業者規模不詳	54	10	16	8	8	9	3	51
【男】								
総数	2528	200	518	691	524	423	173	2355
(従業者規模)								
1～29人	578	48	92	146	110	105	78	500
30～499人	765	64	160	215	135	130	60	705
500人以上	985	73	226	279	235	147	27	959
官公	170	9	32	46	40	37	6	164
従業者規模不詳	30	6	8	5	4	5	2	28
【女】								
総数	1648	172	360	406	351	258	101	1546
(従業者規模)								
1～29人	456	38	78	103	97	84	56	399
30～499人	538	58	123	128	115	86	28	510
500人以上	530	67	131	144	107	68	13	517
官公	101	6	21	27	28	17	2	98
従業者規模不詳	24	4	8	3	3	4	1	22

神奈川県労働力調査結果報告

平成25年平均

平成26年3月 発行

編集・発行 神奈川県統計センター



神奈川県

統計センター 人口・労働統計課 ダイヤルイン(045)210-3237
横浜市中区日本大通1 ㊦231-8588 代表(045)210-1111(内線 3231,3237)
<http://www.pref.kanagawa.jp/cnt/f6778/>