



神奈川県
統計センター

神奈川県

労働力調査結果報告

平成26年平均

平成27年3月

目 次

1 労働力調査の概要	1
2 用語の解説	3
3 調査結果	4
(1) 労働力人口	4
(2) 非労働力人口	5
(3) 就業者	6
(4) 完全失業者	7
(5) 完全失業率	8
集計表	9
【平成26年平均】	
第1表 就業状態・主な活動状態・従業上の地位・雇用形態・男女別，年齢階級別15歳以上人口 ..	10
第2表 産業・男女別，年齢階級別就業者数	11
第3表 職業・男女別，年齢階級別就業者数	12
第4表 月末1週間の就業時間・男女別，年齢階級別非農林業雇用者数	13
第5表 従業者規模・男女別，年齢階級別非農林業雇用者数	14
参考1 就業3状態と完全失業率の推計値結果及び標準誤差	15
参考2 就業3状態と完全失業率の都道府県別結果（モデル推計値）	16
参考3 平成25年平均集計表	
第1表 就業状態・主な活動状態・従業上の地位・雇用形態・男女別，年齢階級別15歳以上人口 ..	17
第2表 産業・男女別，年齢階級別就業者数	18
第3表 職業・男女別，年齢階級別就業者数	19
第4表 月末1週間の就業時間・男女別，年齢階級別非農林業雇用者数	20
第5表 従業者規模・男女別，年齢階級別非農林業雇用者数	21

1 労働力調査の概要

(1) 調査の沿革と目的

労働力調査は、昭和21年9月から開始され、昭和25年4月から統計法による指定統計第30号として、統計法の改正により平成21年4月から基幹統計として毎月実施している。

この調査は、我が国における就業・不就業の状態を明らかにし、国の経済政策や雇用対策などのための基礎資料を得ることを目的としている。

(2) 調査の範囲及び対象

調査の範囲は、我が国に居住している全人口である。ただし、外国の外交団・領事団（随員及び家族を含む。）並びに外国軍隊の軍人・軍属及びその家族は除外される。

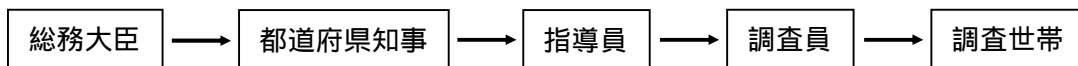
この調査は、標本調査として実施されており、調査範囲に含まれる人口から一部を抽出して全体を推計するという仕組みになっている。調査の対象となるのは、毎月全国の全世帯を代表するように選定された約4万世帯及びその世帯員であるが、就業状態は世帯員のうち15歳以上の者（約10万人）についてのみ調査している。

(3) 調査の期日及び期間

調査は、毎月末日（12月は26日）現在で行われ、毎月の末日を最終日とする1週間（ただし12月は20日から26日まで。以下「調査週間」という。）の就業状態について調査している。

(4) 調査の系統

調査の系統は、次の流れによって行われている。



指導員は都道府県の職員をもって充て、調査員の指導にあっている。

(5) 調査の方法

調査は、次の順序によって行われている。

ア 総務大臣は、国勢調査の調査区の中から統計理論に基づき調査区を選定し、それを所管する都道府県知事に指定する。

イ 都道府県知事は、総務大臣から指定を受けた調査区について、その調査区の実情を把握し、担当する調査員を設置する。

ウ 調査員は、担当する調査区内にあるすべての住戸（住宅やその他の建物の各戸で、一つの世帯が居住できるようになっている建物又は建物の一区画）を記入した名簿を作成する。指導員は、この名簿から総務省統計局の定める方法（系統抽出法）により住戸を選定する。選定された住戸については、そこに居住する世帯を2か月連続して調査する。

エ 調査員は、調査週間の始まる前7日以内に、この選定された住戸を訪問し、その住戸に住

んでいる世帯(以下「調査世帯」という。)に調査票を配布し、記入を依頼する。調査員は、調査週間の終了後3日以内に調査世帯を再び訪問し、記入内容を検査の上、調査票を取集する。

オ 取集された調査票は、調査員から都道府県へ提出され、指導員が記入内容の検査をした後、独立行政法人統計センターへ提出される。

(6) 調査規模(毎月)

	神奈川県	全国
調査区数	約 150	約 2,900
調査世帯概数	約 2,300	約 40,000
調査世帯人員	約 5,600	約 150,000
(うち15歳以上)	(約 4,900)	(約 100,000)

(7) 利用上の留意点

ア 労働力調査に関する集計結果については、総務省統計局が取りまとめ、インターネットへの掲載及び刊行物等で公表をしているところだが、労働力調査は全国及び全国11地域^(注)を表章するように設計されており、都道府県別の標本設計がされていない。

イ このため、都道府県別の集計結果は、誤差が大きく、数値にかなり幅を持って見る必要がある。また、時系列での不規則な変動も大きいことに留意しなければならない。

ウ 神奈川県における就業、不就業の状態について、各種行政施策の基礎資料としての利用要望があることから、本報告書では、総務省統計局が公表している都道府県別の集計結果に加え、総務省統計局「労働力調査」の調査票情報を独自集計し、男女別、年齢階級別等の集計結果を公表している。しかしながら、上記ア、イに記載したとおり全国や全国11地域の結果に比べ誤差が大きいため、結果の利用にあたっては注意が必要である。

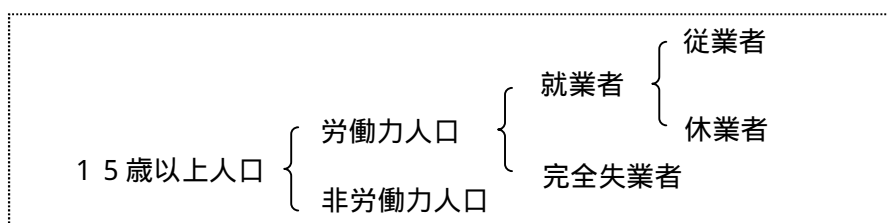
エ 本文表中及び集計表の数値は単位未満の位を四捨五入しており、総数には分類不能及び不詳の数が含まれるため、総数と内訳の合計は必ずしも一致しない。

(注) 全国11地域

11地域	構成都道府県
北海道	北海道
東北	青森県, 岩手県, 宮城県, 秋田県, 山形県, 福島県
南関東	埼玉県, 千葉県, 東京都, 神奈川県
北関東・甲信	茨城県, 栃木県, 群馬県, 山梨県, 長野県
北陸	新潟県, 富山県, 石川県, 福井県
東海	岐阜県, 静岡県, 愛知県, 三重県
近畿	滋賀県, 京都府, 大阪府, 兵庫県, 奈良県, 和歌山県
中国	鳥取県, 島根県, 岡山県, 広島県, 山口県
四国	徳島県, 香川県, 愛媛県, 高知県
九州	福岡県, 佐賀県, 長崎県, 熊本県, 大分県, 宮崎県, 鹿児島県
沖縄	沖縄県

2 用語の解説

就業状態 15歳以上人口について、調査週間中の活動状態に基づき、次のように区分している。



労働力人口 15歳以上人口のうち、就業者と完全失業者を合わせたもの

就業者 従業者と休業者を合わせたもの

従業者 調査週間に賃金、給料、諸手当、内職収入などの収入を伴う仕事(以下「仕事」という。)を1時間以上した者。なお、家族従業者は、無給であっても仕事をしたとする。

休業者 仕事を持ちながら、調査週間に少しも仕事をしなかった者のうち、雇用者で、給料、賃金の支払いを受けている者又は受けることになっている者。

自営業主で、自分の経営する事業を持ったままで、その仕事を休み始めてから30日にならない者。

なお、家族従業者で調査期間中に少しも仕事をしなかった者は休業者には含めず、完全失業者又は非労働力人口のいずれかとしている。

完全失業者 前記就業者以外で、次の3つの条件を満たす者
 仕事がなく調査週間に少しも仕事をしなかった
 仕事があればすぐ就くことができる
 調査期間中に、仕事を探す活動や事業を始める準備をしていた(過去の求職活動の結果を待っている場合を含む)

非労働力人口 15歳以上人口のうち、就業者と完全失業者以外の者

労働力人口比率 15歳以上人口に占める労働力人口の割合

$$\text{労働力人口比率} = \frac{\text{労働力人口}}{\text{15歳以上人口}} \times 100$$

完全失業率 労働力人口に占める完全失業者の割合

$$\text{完全失業率} = \frac{\text{完全失業者}}{\text{労働力人口}} \times 100$$

3 調査結果

(1) 労働力人口

- 労働力人口は1万9千人の増加、労働力人口比率は前年同率 -

15歳以上人口は792万5千人で、このうち、就業者と完全失業者を合計した労働力人口は481万3千人となっており、前年に比べ1万9千人の増加となっている。

男女別にみると、男性は285万3千人と1万3千人の減少、女性は196万人と3万1千人の増加となっている。

労働力人口比率(15歳以上人口に占める労働力人口の割合)は、60.7%となっており、前年と同率となっている。

男女別にみると、男性は72.2%と0.5ポイントの低下、女性は49.3%と0.6ポイントの上昇となっている。

また、年齢階級別にみると、35～44歳が120万5千人で最多となっている。

(表1、図1、集計表第1表)

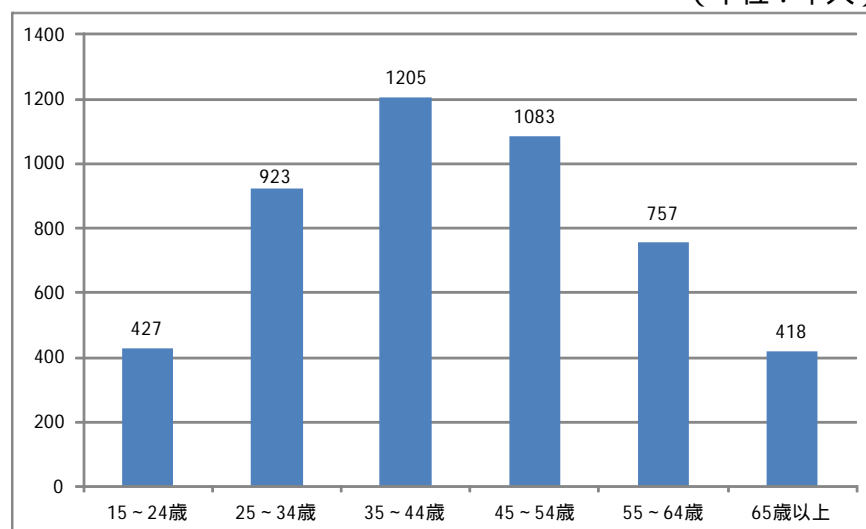
【表1 労働力人口・労働力人口比率 対前年増減】

(単位：千人、%、ポイント)

	平成26年度		平成25年度		対前年増減	
	労働力人口	労働力人口比率	労働力人口	労働力人口比率	労働力人口	労働力人口比率
男女計	4,813	60.7	4,794	60.7	19	0.0
男	2,853	72.2	2,866	72.7	13	0.5
女	1,960	49.3	1,929	48.7	31	0.6

【図1 年齢階級別労働力人口】

(単位：千人)



(2) 非労働力人口

- 非労働力人口は男性が2万人増加、女性が1万6千人減少 -

非労働力人口は310万6千人となっており、前年に比べ4千人の増加となっている。

男女別にみると、男性は109万3千人と2万人の増加、女性は201万3千人と1万6千人の減少となっている。

また、年齢階級別にみると、65歳以上が168万人で最多となっている。

(表2、図2、集計表第1表)

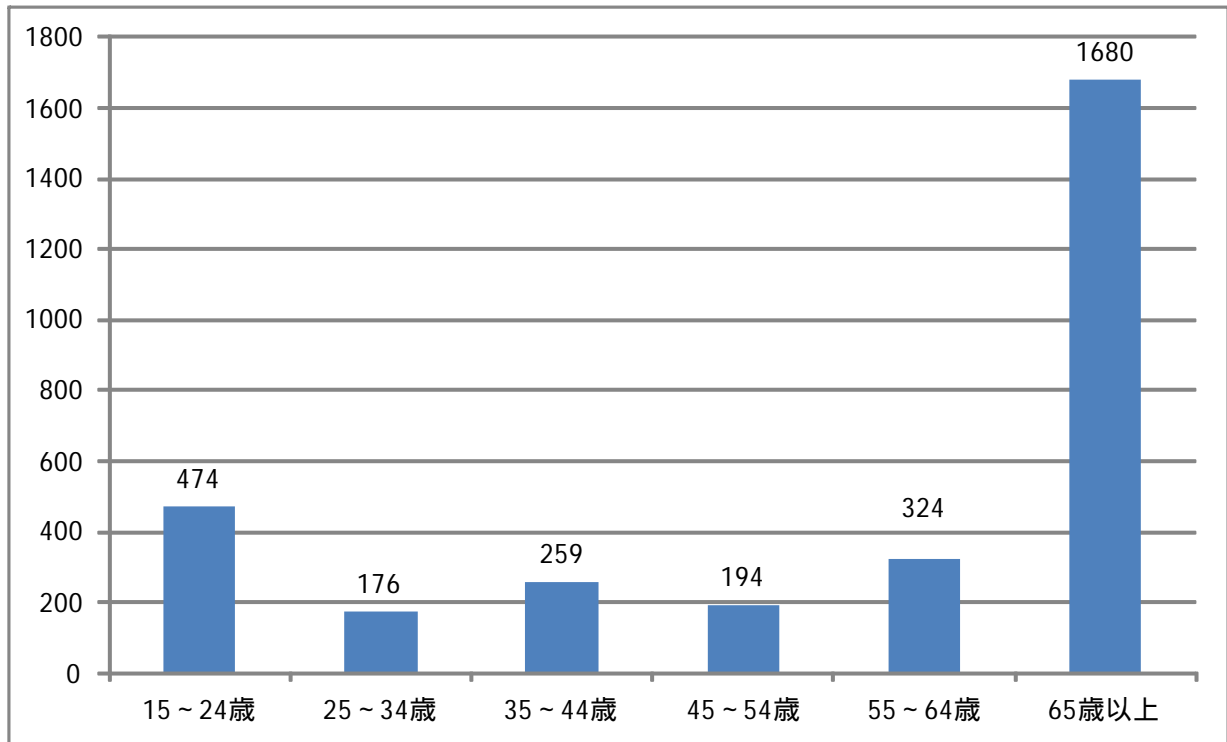
【表2 非労働力人口 対前年増減】

(単位：千人)

	平成26年度	平成25年度	対前年増減
男女計	3,106	3,102	4
男	1,093	1,073	20
女	2,013	2,029	16

【図2 年齢階級別非労働力人口】

(単位：千人)



(3) 就業者

- 就業者数は男性が2千人減少、女性が4万1千人増加 -

就業者数は46万4千8百人となっており、前年に比べ4万人の増加となっている。

男女別にみると、男性は27万5千2人と2千人の減少、女性は18万9千6人と4万1千人の増加となっている。

従業上の地位別にみると、その構成比は、雇用者が91.7%(426万人)と最も高く、自営業主6.4%(29万7千人)、家族従業者1.2%(5万8千人)の順となっている。

雇用者を雇用形態別にみると、正規の職員・従業員は250万4千人となり、会社・団体の役員等を除く雇用者に占める割合は62.3%となっている。非正規の職員・従業員は151万6千人となり、会社・団体の役員等を除く雇用者に占める割合は37.7%となっている。

男女別にみると男性は正規の職員・従業員が181万5千人、非正規の職員・従業員が50万5千人となっており、女性は正規の職員・従業員が68万8千人、非正規の職員・従業員が101万1千人となっている。

(表3、表4、集計表第1表)

【表3 就業者 対前年増減】

(単位：千人)

	平成26年度	平成25年度	対前年増減
男女計	4,648	4,608	40
男	2,752	2,754	2
女	1,896	1,855	41

【表4 雇用形態別雇用者 対前年増減】

(単位：千人)

	平成26年度		平成25年度		対前年増減	
	正規の職員・従業員	非正規の職員・従業員	正規の職員・従業員	非正規の職員・従業員	正規の職員・従業員	非正規の職員・従業員
男女計	2,504	1,516	2,508	1,478	4	38
男	1,815	505	1,820	497	5	8
女	688	1,011	688	981	0	30

会社・団体の役員等の除く

(4) 完全失業者

- 完全失業者は2万1千人の減少 -

完全失業者数は16万5千人となり、前年に比べ2万1千人の減少となっている。

男女別にみると、男性は10万人と1万2千人の減少、女性は6万4千人と1万人の減少となっている。

また、年齢階級別にみると35～44歳が3万9千人と最も多く、次いで25～34歳が3万2千人となっている。

(表5、図3、集計表第1表)

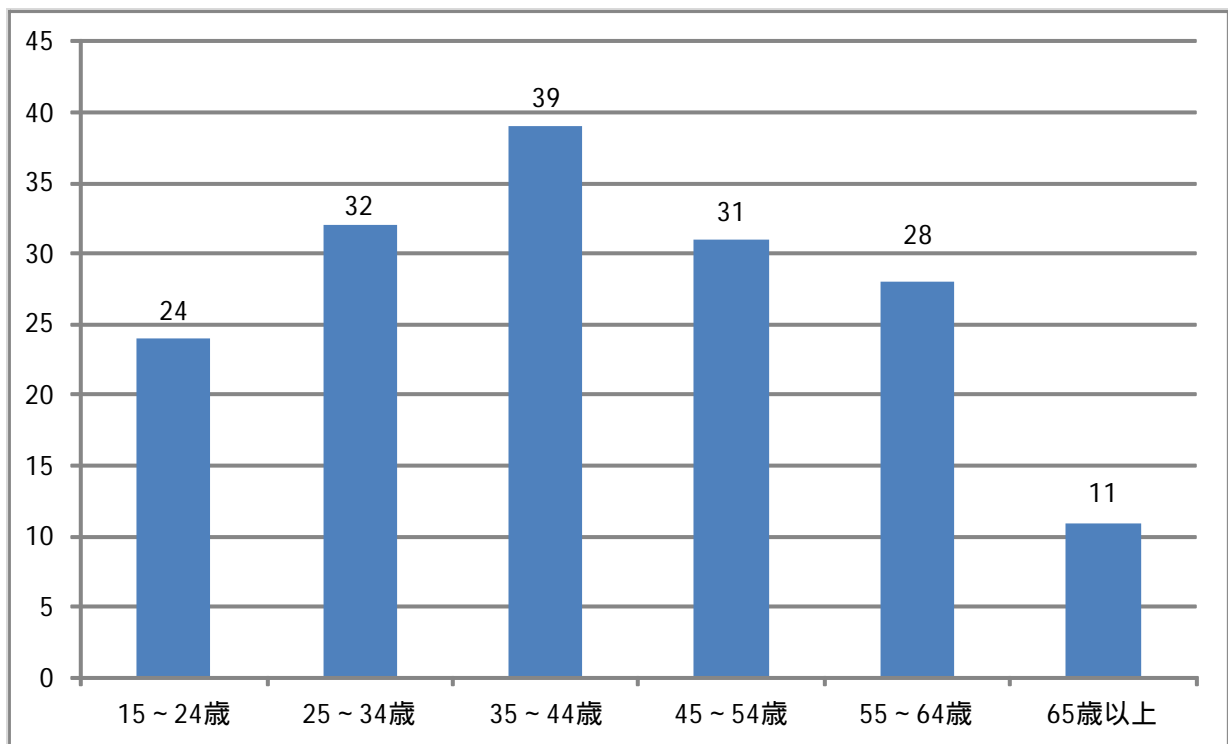
【表5 完全失業者 対前年増減】

(単位：千人)

	平成26年度	平成25年度	対前年増減
男女計	165	186	21
男	100	112	12
女	64	74	10

【図3 年齢階級別完全失業者】

(単位：千人)



(5) 完全失業率

- 完全失業率は3.4%と前年に比べ0.5ポイント低下、全国、南関東より低い -

完全失業率は3.4%となり、前年に比べ0.5ポイントの低下となっている。男女別にみると、男性は3.5%と0.4ポイント低下、女性は3.3%と0.5ポイントの低下となっている。

年齢階級別にみると15～24歳が5.6%と最も高く、次いで55～64歳が3.7%となっている。

また、全国の完全失業率は3.6%と0.4ポイントの低下、南関東は3.5%と0.6ポイントの低下となっており、本県の完全失業率は全国、南関東より低くなっている。

(表6、表7、図4、集計表第1表)

【表6 完全失業率 対前年増減】

(単位：%、ポイント)

	平成26年度	平成25年度	対前年増減
男女計	3.4	3.9	0.5
男	3.5	3.9	0.4
女	3.3	3.8	0.5

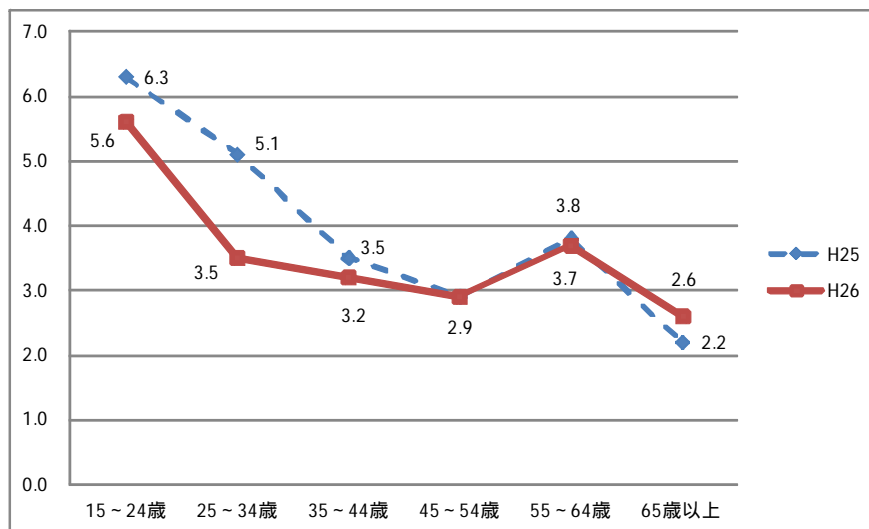
【表7 完全失業率(全国、南関東) 対前年増減】

(単位：%、ポイント)

	平成26年度	平成25年度	対前年増減
全国	3.6	4.0	0.4
南関東	3.5	4.1	0.6

【図4 年齢階級別完全失業率】

(単位：%)



集 計 表

- 利用上の注意 -

集計表の数値は単位未満の位を四捨五入しており、総数には分類不能及び不詳の数が含まれるため、総数と内訳の合計は必ずしも一致しない。

第1表 就業状態・主な活動状態・従業上の地位・雇用形態・男女別、年齢階級別15歳以上人口

平成26年平均		神奈川県							(単位：千人)
年齢階級		総数	15～24歳	25～34歳	35～44歳	45～54歳	55～64歳	65歳以上	(再掲) 15～64歳
就業状態，主な活動状態，従業上の地位， 雇用形態，男女		1	2	3	4	5	6	7	8
【男女計】									
(就業状態)									
15歳以上人口	7925	901	1100	1466	1277	1083	2098	5827	
労働力人口	4813	427	923	1205	1083	757	418	4395	
就業者	4648	403	892	1166	1052	729	407	4241	
従業者	4538	396	865	1138	1033	715	392	4145	
主に仕事	3756	249	802	986	848	587	284	3472	
通学のかたわらに仕事	146	136	6	2	1	0	0	145	
家事などのかたわらに仕事	636	10	57	150	184	127	108	528	
休業者	110	7	27	28	19	14	14	96	
完全失業者	165	24	32	39	31	28	11	154	
非労働力人口	3106	474	176	259	194	324	1680	1427	
通学	471	447	19	2	1	1	0	471	
家事	1197	14	132	229	164	221	438	760	
その他	1438	13	25	28	28	102	1242	196	
就業状態不詳	6	0	1	3	0	2	1	6	
労働力人口比率(%)	60.7	47.4	83.9	82.2	84.8	69.9	19.9	75.4	
就業率(%)	58.6	44.7	81.1	79.5	82.4	67.3	19.4	72.8	
完全失業率(%)	3.4	5.6	3.5	3.2	2.9	3.7	2.6	3.5	
(従業上の地位)									
自営業主	297	4	24	55	65	66	85	212	
家族従業者	58	1	9	8	9	14	17	41	
雇用者	4260	391	853	1094	974	645	301	3958	
うち 正規の職員・従業員	2504	171	619	759	609	292	55	2449	
うち 非正規の職員・従業員	1516	219	224	292	305	288	187	1329	
うち パート・アルバイト	1052	189	138	202	222	174	126	926	
うち 常雇	3933	324	812	1041	910	597	249	3684	
従業上の地位不詳	34	7	5	9	4	4	4	30	
【男】									
(就業状態)									
15歳以上人口	3949	470	576	757	667	543	937	3012	
労働力人口	2853	215	540	735	640	462	261	2592	
就業者	2752	200	522	710	622	444	253	2499	
従業者	2708	197	517	703	613	435	244	2464	
主に仕事	2590	125	507	701	610	429	217	2372	
通学のかたわらに仕事	76	70	5	1	0	0	-	76	
家事などのかたわらに仕事	42	1	5	2	2	6	27	16	
休業者	44	4	6	7	9	9	9	35	
完全失業者	100	14	18	24	18	18	8	93	
非労働力人口	1093	255	35	20	27	80	676	417	
通学	260	245	13	2	0	1	-	260	
家事	48	1	4	3	5	11	25	24	
その他	785	9	18	15	21	69	652	133	
就業状態不詳	3	0	1	2	0	1	0	3	
労働力人口比率(%)	72.2	45.7	93.8	97.1	96.0	85.1	27.9	86.1	
就業率(%)	69.7	42.6	90.6	93.8	93.3	81.8	27.0	83.0	
完全失業率(%)	3.5	6.5	3.3	3.3	2.8	3.9	3.1	3.6	
(従業上の地位)									
自営業主	212	2	14	38	45	50	63	149	
家族従業者	14	1	5	3	1	1	2	11	
雇用者	2509	192	501	665	573	391	186	2323	
うち 正規の職員・従業員	1815	85	412	573	481	229	35	1780	
うち 非正規の職員・従業員	505	106	80	55	45	111	107	397	
うち パート・アルバイト	255	93	42	19	15	30	57	199	
うち 常雇	2380	158	483	651	562	373	151	2228	
従業上の地位不詳	18	4	2	5	3	2	1	16	
【女】									
(就業状態)									
15歳以上人口	3976	432	524	710	610	539	1161	2815	
労働力人口	1960	212	383	470	443	295	157	1803	
就業者	1896	203	369	455	430	285	154	1742	
従業者	1829	199	348	434	420	280	148	1681	
主に仕事	1167	124	295	285	238	159	66	1100	
通学のかたわらに仕事	69	66	1	1	0	0	0	69	
家事などのかたわらに仕事	593	9	52	148	182	121	82	512	
休業者	66	3	21	21	10	5	6	61	
完全失業者	64	10	14	15	13	10	3	61	
非労働力人口	2013	219	141	238	167	243	1004	1010	
通学	211	203	7	1	1	-	0	211	
家事	1149	13	128	225	160	210	413	736	
その他	653	4	6	13	7	33	590	62	
就業状態不詳	3	0	0	1	0	1	0	3	
労働力人口比率(%)	49.3	49.1	73.1	66.2	72.6	54.7	13.5	64.0	
就業率(%)	47.7	47.0	70.4	64.1	70.5	52.9	13.3	61.9	
完全失業率(%)	3.3	4.7	3.7	3.2	2.9	3.4	1.9	3.4	
(従業上の地位)									
自営業主	85	1	10	17	20	16	22	63	
家族従業者	44	-	4	5	7	12	15	29	
雇用者	1751	199	352	429	401	255	115	1636	
うち 正規の職員・従業員	688	86	207	185	128	63	20	669	
うち 非正規の職員・従業員	1011	113	144	237	261	177	80	931	
うち パート・アルバイト	797	96	97	184	208	144	69	728	
うち 常雇	1554	166	329	390	348	224	98	1456	
従業上の地位不詳	16	2	3	4	2	2	2	14	

第2表 産業・男女別，年齢階級別就業者数

平成26年平均

神奈川県
年齢階級

(単位：千人)

産業，男女	総数	15～24歳	25～34歳	35～44歳	45～54歳	55～64歳	65歳以上	(再掲) 15～64歳
	1	2	3	4	5	6	7	8
【男女計】								
総数	4648	403	892	1166	1052	729	407	4241
(産業)								
農業，林業	42	2	4	4	4	10	18	24
非農林業	4606	401	887	1162	1048	719	389	4217
漁業	1	0	-	0	0	-	1	1
鉱業，採石業，砂利採取業	1	-	1	-	0	0	-	1
建設業	326	18	51	85	82	56	33	293
製造業	632	29	117	177	172	104	32	600
電気・ガス・熱供給・水道業	17	1	2	6	3	5	0	17
情報通信業	308	12	84	103	75	29	5	304
運輸業，郵便業	275	16	45	74	69	50	20	255
卸売業，小売業	759	102	144	194	146	113	60	699
金融業，保険業	135	5	30	36	40	20	5	130
不動産業，物品賃貸業	114	4	17	29	22	17	26	88
学術研究，専門・技術サービス業	228	8	46	58	56	40	20	209
宿泊業，飲食サービス業	298	79	48	63	49	34	25	273
生活関連サービス業，娯楽業	169	22	33	32	30	26	25	144
教育，学習支援業	228	29	40	41	52	47	20	208
医療，福祉	518	34	126	118	119	77	44	473
複合サービス事業	26	1	5	11	3	4	1	25
サービス業（他に分類されないもの）	337	16	46	74	72	70	59	277
公務（他に分類されるものを除く）	139	11	34	37	33	19	4	134
分類不能の産業	96	15	17	24	22	8	10	86
【男】								
総数	2752	200	522	710	622	444	253	2499
(産業)								
農業，林業	28	2	4	3	2	6	11	17
非農林業	2724	198	519	707	620	438	242	2483
漁業	1	-	-	0	0	-	1	1
鉱業，採石業，砂利採取業	1	-	1	-	0	0	-	1
建設業	278	16	46	71	70	48	28	250
製造業	496	22	91	133	142	84	24	472
電気・ガス・熱供給・水道業	15	0	2	5	3	5	0	15
情報通信業	246	7	65	84	60	25	4	242
運輸業，郵便業	215	10	35	60	52	41	18	198
卸売業，小売業	376	44	69	102	73	56	33	343
金融業，保険業	63	1	11	17	19	12	2	61
不動産業，物品賃貸業	76	2	11	19	14	12	18	58
学術研究，専門・技術サービス業	159	4	32	39	37	31	17	142
宿泊業，飲食サービス業	127	38	23	25	19	11	10	117
生活関連サービス業，娯楽業	67	7	14	13	14	9	10	57
教育，学習支援業	99	12	19	14	20	24	11	88
医療，福祉	132	8	40	29	22	18	17	115
複合サービス事業	15	0	2	7	2	4	0	14
サービス業（他に分類されないもの）	207	9	27	48	40	44	39	168
公務（他に分類されるものを除く）	98	7	24	27	22	13	4	94
分類不能の産業	51	9	8	13	12	3	6	45
【女】								
総数	1896	203	369	455	430	285	154	1742
(産業)								
農業，林業	14	0	1	1	2	4	6	8
非農林業	1882	203	369	455	428	281	147	1734
漁業	0	0	-	-	0	-	-	0
鉱業，採石業，砂利採取業	-	-	-	-	-	-	-	-
建設業	47	2	5	14	13	8	5	42
製造業	135	6	27	44	30	21	8	128
電気・ガス・熱供給・水道業	2	0	0	1	0	0	-	2
情報通信業	62	5	19	19	15	4	0	62
運輸業，郵便業	59	5	10	14	18	9	2	57
卸売業，小売業	383	58	75	93	73	57	27	356
金融業，保険業	72	3	18	19	22	8	3	70
不動産業，物品賃貸業	38	2	6	10	8	4	3	30
学術研究，専門・技術サービス業	69	4	15	19	18	10	3	66
宿泊業，飲食サービス業	171	41	25	37	30	23	15	156
生活関連サービス業，娯楽業	101	15	19	19	16	18	14	87
教育，学習支援業	129	16	21	27	32	23	9	120
医療，福祉	386	27	86	89	97	59	28	358
複合サービス事業	11	1	4	4	2	1	0	11
サービス業（他に分類されないもの）	130	7	19	25	32	26	20	109
公務（他に分類されるものを除く）	41	3	10	10	11	6	0	40
分類不能の産業	45	6	9	11	10	4	4	41

第3表 職業・男女別，年齢階級別就業者数

平成26年平均

神奈川県
年齢階級

(単位：千人)

職業，男女	総数	15～24歳	25～34歳	35～44歳	45～54歳	55～64歳	65歳以上	(再掲) 15～64歳
	1	2	3	4	5	6	7	8
【男女計】								
総数	4648	403	892	1166	1052	729	407	4241
(職業)								
管理的職業従事者	100	0	5	14	24	33	24	76
専門的・技術的職業従事者	943	56	231	258	228	122	49	894
事務従事者	1045	53	204	297	272	171	48	997
販売従事者	683	99	131	178	142	83	51	633
サービス職業従事者	581	101	107	107	109	87	71	510
保安職業従事者	80	8	15	20	13	13	11	70
農林漁業従事者	42	2	4	5	4	9	18	24
生産工程従事者	447	34	82	115	104	77	35	412
輸送・機械運転従事者	147	2	14	35	38	35	23	124
建設・採掘従事者	196	14	33	56	45	31	17	178
運搬・清掃・包装等従事者	297	21	51	59	55	60	52	246
分類不能の職業	86	13	15	23	19	8	9	77
【男】								
総数	2752	200	522	710	622	444	253	2499
(職業)								
管理的職業従事者	89	-	4	13	22	30	20	69
専門的・技術的職業従事者	593	20	143	167	146	82	33	560
事務従事者	467	18	77	131	125	92	23	444
販売従事者	396	40	76	117	88	48	28	368
サービス職業従事者	213	44	49	37	31	25	29	185
保安職業従事者	77	8	14	19	13	13	11	66
農林漁業従事者	29	2	4	3	2	6	12	17
生産工程従事者	343	28	68	84	82	53	28	315
輸送・機械運転従事者	143	2	13	35	37	34	23	121
建設・採掘従事者	191	14	32	55	44	30	17	174
運搬・清掃・包装等従事者	164	16	36	37	21	28	25	138
分類不能の職業	48	8	7	12	11	3	6	43
【女】								
総数	1896	203	369	455	430	285	154	1742
(職業)								
管理的職業従事者	11	0	1	1	2	3	4	7
専門的・技術的職業従事者	350	36	87	90	82	40	15	335
事務従事者	578	34	127	166	146	79	25	553
販売従事者	288	59	55	61	54	36	23	265
サービス職業従事者	368	56	59	70	78	62	42	326
保安職業従事者	4	0	2	1	0	-	0	4
農林漁業従事者	13	0	0	1	2	4	6	7
生産工程従事者	104	6	15	30	22	23	7	97
輸送・機械運転従事者	3	-	1	0	1	1	-	3
建設・採掘従事者	4	0	1	1	0	1	0	4
運搬・清掃・包装等従事者	134	5	15	22	34	32	26	107
分類不能の職業	38	5	7	10	8	4	3	34

第4表 月末1週間の就業時間・男女別、年齢階級別非農林業雇用者数

平成26年平均

神奈川県
年齢階級

(単位：千人)

月末1週間の就業時間，男女	総数	15～24歳	25～34歳	35～44歳	45～54歳	55～64歳	65歳以上	(再掲) 15～64歳
	1	2	3	4	5	6	7	8
【男女計】								
総数	4156	383	827	1066	957	633	291	3865
(月末1週間の就業時間)								
週1～34時間	1372	189	190	277	293	247	175	1197
週35～48時間	1829	138	410	484	434	278	86	1743
週49時間以上	912	53	216	295	219	102	26	886
週間就業時間不詳	43	3	11	9	11	6	4	39
平均週間就業時間(時間)	38.5	31.9	42.3	41.1	39.3	36.4	29.2	39.2
延週間就業時間(千時間)	158391	12117	34496	43396	37198	22790	8393	149998
【男】								
総数	2469	187	494	657	566	384	180	2289
(月末1週間の就業時間)								
週1～34時間	470	87	73	64	65	89	93	377
週35～48時間	1205	67	241	327	301	205	64	1141
週49時間以上	763	32	173	260	191	86	21	742
週間就業時間不詳	30	1	8	6	8	4	2	28
平均週間就業時間(時間)	43.6	32.9	45.9	47.2	45.9	41.6	32.4	44.5
延週間就業時間(千時間)	106284	6111	22319	30712	25609	15761	5771	100513
【女】								
総数	1687	196	333	408	391	250	110	1577
(月末1週間の就業時間)								
週1～34時間	902	102	117	214	228	159	82	820
週35～48時間	624	71	170	156	132	73	22	602
週49時間以上	148	21	43	35	28	16	5	143
週間就業時間不詳	13	1	3	3	3	2	1	12
平均週間就業時間(時間)	31.1	30.9	37.0	31.3	29.8	28.4	24.0	31.6
延週間就業時間(千時間)	52106	6006	12176	12684	11589	7028	2622	49484

(注) 総数に休業者は含まない。

第5表 従業者規模・男女別、年齢階級別非農林業雇用者数

平成26年平均

神奈川県
年齢階級

(単位：千人)

従業者規模，男女	総数	15～24歳	25～34歳	35～44歳	45～54歳	55～64歳	65歳以上	(再掲) 15～64歳
	1	2	3	4	5	6	7	8
【男女計】								
総数	4247	390	851	1091	972	644	299	3949
(従業者規模)								
1～29人	940	79	144	228	211	157	121	819
30～499人	1323	123	281	338	271	203	107	1216
500人以上	1608	152	341	441	402	220	51	1557
官公	302	18	68	71	75	56	13	288
従業者規模不詳	75	17	16	14	13	7	8	67
【男】								
総数	2501	191	499	663	573	390	184	2316
(従業者規模)								
1～29人	510	39	80	129	109	83	70	440
30～499人	745	61	155	194	151	115	70	675
500人以上	1028	74	213	292	264	156	30	998
官公	179	10	42	42	42	33	11	169
従業者規模不詳	38	9	9	6	7	3	4	34
【女】								
総数	1747	199	352	428	400	254	115	1632
(従業者規模)								
1～29人	430	41	64	99	101	74	51	379
30～499人	578	63	126	144	120	88	37	541
500人以上	580	79	129	149	139	64	21	559
官公	122	8	26	29	33	24	2	120
従業者規模不詳	37	9	6	7	6	5	4	33

参考1 就業3状態と完全失業率の推計値結果及び標準誤差

(単位:千人)

年平均	推 計 値 結 果				標 準 誤 差			
	労働力人口	就業者	完全失業者	非労働力人口	労働力人口	就業者	完全失業者	非労働力人口
25年	4,786	4,600	186	3,100	39	39	8	39
26年	4,804	4,639	165	3,105	40	40	7	40

(注1) 推計値結果±標準誤差の2倍の範囲に「真の値」がある確率は95%となる。

(注2) 労働力調査では、刑務所・拘置所等のある区域及び自衛隊区域の居住者については法務省及び防衛省から資料を得ているが、平成20年分以降はこれらの区域の居住者を誤差の計算の対象から除くこととなったため、上記の表における推計値は、本結果報告で集計した推計値と異なる。

参考2 就業3状態と完全失業率の都道府県別結果（モデル推計値）

(千人)

都道府県	実数						対前年増減					
	15歳以上人口	労働力人口	就業者	完全失業者	非労働力人口	完全失業率(%)	15歳以上人口	労働力人口	就業者	完全失業者	非労働力人口	完全失業率(ポイント)
01 北海道	4784	2651	2542	109	2131	4.1	-20	-18	-6	-13	-3	-0.5
02 青森県	1168	677	647	30	491	4.4	-10	-5	-1	-4	-6	-0.6
03 岩手県	1130	648	630	18	482	2.8	-6	-15	-12	-4	9	-0.5
04 宮城県	2030	1197	1153	44	832	3.7	3	12	17	-5	-9	-0.4
05 秋田県	927	518	499	19	409	3.7	-10	-5	-2	-3	-5	-0.5
06 山形県	993	590	572	17	403	2.9	-8	-11	-10	-2	4	-0.3
07 福島県	1695	998	967	31	696	3.1	-6	-4	0	-5	-3	-0.5
08 茨城県	2543	1517	1465	53	1023	3.5	-7	1	8	-6	-10	-0.4
09 栃木県	1722	1046	1012	35	675	3.3	-3	-5	1	-4	1	-0.4
10 群馬県	1718	1019	990	29	697	2.8	-4	-8	-1	-7	2	-0.7
11 埼玉県	6301	3768	3635	133	2528	3.5	18	20	40	-20	-3	-0.6
12 千葉県	5412	3272	3165	107	2136	3.3	10	-8	6	-14	17	-0.4
13 東京都	11840	7599	7312	287	4236	3.8	64	124	149	-25	-58	-0.4
14 神奈川県	7925	4813	4648	165	3106	3.4	24	19	40	-21	4	-0.5
15 新潟県	2034	1191	1152	39	842	3.3	-11	-2	1	-3	-10	-0.2
16 富山県	938	562	547	16	375	2.8	-4	-1	1	0	-4	0.0
17 石川県	1004	612	592	19	392	3.1	-2	-1	-1	-1	-1	-0.2
18 福井県	684	416	407	10	268	2.4	-3	-3	-1	-1	0	-0.2
19 山梨県	736	445	432	13	291	2.9	-3	-5	-4	-1	2	-0.2
20 長野県	1833	1123	1091	32	710	2.8	-5	0	6	-6	-5	-0.6
21 岐阜県	1768	1071	1043	28	695	2.6	-5	-2	4	-5	-5	-0.5
22 静岡県	3219	1996	1941	55	1222	2.8	-7	-5	4	-8	-2	-0.3
23 愛知県	6407	4014	3908	106	2389	2.6	22	26	47	-21	-4	-0.6
24 三重県	1584	949	927	22	635	2.3	-4	1	7	-6	-5	-0.7
25 滋賀県	1208	741	718	23	466	3.1	2	0	0	0	2	0.0
26 京都府	2288	1318	1272	46	968	3.5	-4	-2	2	-4	-2	-0.3
27 大阪府	7713	4415	4215	201	3291	4.6	6	-2	9	-10	8	-0.2
28 兵庫県	4811	2720	2615	105	2088	3.9	-6	3	6	-4	-9	-0.1
29 奈良県	1204	653	629	23	551	3.5	-3	1	2	-2	-5	-0.3
30 和歌山県	853	484	471	13	369	2.7	-6	7	9	-2	-13	-0.4
31 鳥取県	500	293	284	9	206	3.1	-2	-4	-3	-1	1	-0.3
32 島根県	609	351	341	9	258	2.6	-4	-3	-3	-1	-2	-0.2
33 岡山県	1669	953	922	31	715	3.3	-3	-8	-3	-5	5	-0.4
34 広島県	2455	1425	1380	44	1029	3.1	-5	-8	-2	-6	4	-0.4
35 山口県	1236	684	663	21	552	3.1	-9	-12	-9	-4	4	-0.5
36 徳島県	673	368	356	12	305	3.3	-5	0	2	-1	-5	-0.2
37 香川県	853	495	479	15	358	3.0	-3	-4	-4	-1	1	-0.2
38 愛媛県	1221	677	655	23	544	3.4	-7	9	11	-1	-14	-0.2
39 高知県	653	365	354	11	287	3.0	-5	-1	0	-1	-5	-0.3
40 福岡県	4403	2549	2431	118	1853	4.6	3	17	25	-8	-15	-0.4
41 佐賀県	717	438	423	15	279	3.4	-3	1	1	0	-4	0.0
42 長崎県	1205	681	656	26	523	3.8	-8	0	3	-2	-9	-0.3
43 熊本県	1551	896	861	35	654	3.9	-5	4	7	-3	-9	-0.4
44 大分県	1022	575	555	19	448	3.3	-6	-2	0	-3	-3	-0.5
45 宮崎県	962	569	550	18	393	3.2	-5	-3	-1	-3	-2	-0.5
46 鹿児島県	1443	784	752	32	659	4.1	-10	-13	-11	-2	3	-0.2
47 沖縄県	1172	682	645	37	490	5.4	7	0	3	-2	7	-0.3
全国	-	-	-	-	-	3.6	-	-	-	-	-	-0.4

(注1) 労働力調査は、都道府県別に表章するように標本設計を行っておらず(北海道及び沖縄県を除く。)、標本規模も小さいことなどにより、全国結果に比べ結果精度が十分に確保できないとみられることから、結果の利用に当たっては注意を要する。

(注2) 数値は、労働力調査の結果を都道府県別に時系列回帰モデルによって推計した値である。

ただし、北海道、東京都、神奈川県、愛知県、大阪府及び沖縄県は比推定によって推計した値である。

参考3 平成25年平均 集計表

第1表 就業状態・主な活動状態・従業上の地位・雇用形態・男女別、年齢階級別15歳以上人口

平成25年平均		神奈川県							(単位：千人)
年齢階級		総数	15～24歳	25～34歳	35～44歳	45～54歳	55～64歳	65歳以上	(再掲) 15～64歳
就業状態，主な活動状態，従業上の地位，雇用形態，男女		1	2	3	4	5	6	7	8
【男女計】									
(就業状態)									
15歳以上人口	7901	907	1121	1495	1232	1130	2016	5885	
労働力人口	4794	430	939	1212	1029	781	403	4391	
就業者	4608	404	891	1170	998	751	395	4213	
従業者	4498	393	859	1145	986	735	380	4118	
主に仕事	3736	255	807	985	815	597	278	3459	
通学のかたわらに仕事	136	129	4	2	1	0	0	136	
家事などのかたわらに仕事	626	10	47	158	171	138	102	524	
休業者	110	10	32	25	12	16	15	95	
完全失業者	186	27	48	43	30	30	9	178	
非労働力人口	3102	476	181	282	203	347	1613	1490	
通学	464	447	13	3	0	0	0	463	
家事	1212	13	142	249	169	238	400	811	
その他	1427	16	26	29	33	109	1212	215	
就業状態不詳	4	-	1	2	0	1	0	4	
労働力人口比率(%)	60.7	47.4	83.8	81.1	83.5	69.1	20.0	74.6	
就業率(%)	58.3	44.5	79.5	78.3	81.0	66.5	19.6	71.6	
完全失業率(%)	3.9	6.3	5.1	3.5	2.9	3.8	2.2	4.1	
(従業上の地位)									
自営業主	281	3	23	56	58	60	80	201	
家族従業者	52	1	7	9	7	14	15	37	
雇用者	4247	395	855	1098	928	674	297	3949	
うち 正規の職員・従業員	2508	174	626	762	594	297	53	2455	
うち 非正規の職員・従業員	1478	221	220	287	272	306	173	1305	
うち パート・アルバイト	1035	192	133	206	202	187	114	921	
うち 常雇	3908	321	806	1041	874	611	255	3653	
従業上の地位不詳	29	4	6	8	5	3	3	26	
【男】									
(就業状態)									
15歳以上人口	3941	474	586	773	644	565	900	3041	
労働力人口	2866	219	553	749	617	476	252	2614	
就業者	2754	204	526	724	599	454	246	2508	
従業者	2706	200	518	715	593	446	234	2472	
主に仕事	2600	138	513	712	591	440	206	2395	
通学のかたわらに仕事	64	60	3	1	0	-	-	64	
家事などのかたわらに仕事	42	3	2	1	2	6	28	14	
休業者	48	4	8	9	6	8	12	36	
完全失業者	112	15	27	24	18	21	6	106	
非労働力人口	1073	255	33	23	26	88	648	425	
通学	254	241	11	1	-	0	-	254	
家事	45	1	2	5	3	10	23	22	
その他	775	12	19	17	23	78	625	150	
就業状態不詳	2	-	0	1	0	1	0	2	
労働力人口比率(%)	72.7	46.2	94.4	96.9	95.8	84.2	28.0	86.0	
就業率(%)	69.9	43.0	89.8	93.7	93.0	80.4	27.3	82.5	
完全失業率(%)	3.9	6.8	4.9	3.2	2.9	4.4	2.4	4.1	
(従業上の地位)									
自営業主	201	2	15	40	41	44	60	141	
家族従業者	10	1	4	1	1	1	1	9	
雇用者	2524	199	502	678	554	407	184	2340	
うち 正規の職員・従業員	1820	93	415	583	464	231	33	1787	
うち 非正規の職員・従業員	497	105	80	55	40	121	95	401	
うち パート・アルバイト	251	90	39	25	13	35	49	202	
うち 常雇	2387	161	481	662	544	381	157	2230	
従業上の地位不詳	18	3	4	5	3	2	1	17	
【女】									
(就業状態)									
15歳以上人口	3960	433	535	722	588	565	1116	2843	
労働力人口	1929	211	386	464	411	305	151	1777	
就業者	1855	199	365	445	399	297	149	1706	
従業者	1792	193	341	430	394	289	146	1646	
主に仕事	1136	117	294	273	224	156	72	1064	
通学のかたわらに仕事	72	69	1	1	1	0	0	72	
家事などのかたわらに仕事	584	7	45	156	169	132	74	510	
休業者	63	6	24	15	6	8	3	60	
完全失業者	74	12	21	19	12	8	2	72	
非労働力人口	2029	222	149	258	177	259	965	1064	
通学	210	205	2	2	0	-	0	210	
家事	1167	12	139	244	166	228	378	789	
その他	652	4	7	13	10	31	587	65	
就業状態不詳	2	-	0	1	0	0	-	2	
労働力人口比率(%)	48.7	48.7	72.1	64.3	69.9	54.0	13.5	62.5	
就業率(%)	46.8	46.0	68.2	61.6	67.9	52.6	13.4	60.0	
完全失業率(%)	3.8	5.7	5.4	4.1	2.9	2.6	1.3	4.1	
(従業上の地位)									
自営業主	80	2	8	16	17	17	20	60	
家族従業者	42	0	2	7	6	13	14	28	
雇用者	1723	197	353	420	374	267	114	1609	
うち 正規の職員・従業員	688	81	211	179	131	66	20	668	
うち 非正規の職員・従業員	981	116	140	231	232	185	77	904	
うち パート・アルバイト	784	102	94	181	190	151	65	719	
うち 常雇	1521	159	325	379	330	230	98	1423	
従業上の地位不詳	10	1	2	2	3	1	2	9	

第2表 産業・男女別，年齢階級別就業者数

平成25年平均

神奈川県
年齢階級

(単位：千人)

産業，男女	総数	15～24歳	25～34歳	35～44歳	45～54歳	55～64歳	65歳以上	(再掲) 15～64歳
	1	2	3	4	5	6	7	8
【男女計】								
総数	4608	404	891	1170	998	751	395	4213
(産業)								
農業，林業	38	1	4	3	4	9	16	22
非農林業	4570	402	887	1166	994	742	379	4191
漁業	1	-	-	0	-	0	1	1
鉱業，採石業，砂利採取業	0	-	0	-	-	-	-	0
建設業	339	15	52	97	77	63	34	304
製造業	657	33	124	185	167	110	38	619
電気・ガス・熱供給・水道業	16	-	2	4	5	4	1	15
情報通信業	300	15	91	96	66	26	5	295
運輸業，郵便業	287	15	43	75	73	59	21	266
卸売業，小売業	732	93	138	186	148	108	59	673
金融業，保険業	136	8	29	40	38	17	5	132
不動産業，物品賃貸業	109	4	14	29	21	19	21	88
学術研究，専門・技術サービス業	207	7	43	54	46	35	22	185
宿泊業，飲食サービス業	304	84	52	59	43	41	24	280
生活関連サービス業，娯楽業	187	28	43	32	33	29	22	164
教育，学習支援業	220	23	34	43	58	44	18	201
医療，福祉	491	34	104	116	109	85	43	448
複合サービス事業	21	1	3	9	5	3	1	20
サービス業（他に分類されないもの）	318	17	50	76	56	66	53	265
公務（他に分類されるものを除く）	153	14	41	43	32	21	3	150
分類不能の産業	92	10	22	23	18	11	8	83
【男】								
総数	2754	204	526	724	599	454	246	2508
(産業)								
農業，林業	25	1	4	2	2	5	11	14
非農林業	2729	203	522	722	597	449	235	2494
漁業	1	-	-	0	-	0	1	1
鉱業，採石業，砂利採取業	0	-	0	-	-	-	-	0
建設業	296	14	48	84	67	54	28	267
製造業	519	25	96	144	139	87	28	491
電気・ガス・熱供給・水道業	14	-	2	3	5	4	1	13
情報通信業	235	9	68	77	54	23	4	231
運輸業，郵便業	232	13	31	60	57	52	18	214
卸売業，小売業	354	38	66	95	73	51	32	322
金融業，保険業	65	2	12	21	18	10	2	63
不動産業，物品賃貸業	73	3	9	19	13	13	16	57
学術研究，専門・技術サービス業	139	2	29	34	31	24	19	120
宿泊業，飲食サービス業	120	36	25	23	15	11	9	110
生活関連サービス業，娯楽業	79	11	17	15	16	9	11	68
教育，学習支援業	98	12	14	18	20	24	11	87
医療，福祉	118	10	27	31	19	17	14	104
複合サービス事業	10	-	1	4	3	2	1	9
サービス業（他に分類されないもの）	208	12	32	50	35	45	34	174
公務（他に分類されるものを除く）	115	11	33	29	25	15	2	113
分類不能の産業	52	6	11	14	9	8	4	48
【女】								
総数	1855	199	365	445	399	297	149	1706
(産業)								
農業，林業	13	0	-	1	3	4	5	8
非農林業	1842	199	365	444	397	293	144	1697
漁業	0	-	-	-	-	0	-	0
鉱業，採石業，砂利採取業	-	-	-	-	-	-	-	-
建設業	43	2	5	13	10	8	6	37
製造業	138	8	28	41	28	23	10	128
電気・ガス・熱供給・水道業	2	-	-	1	0	1	-	2
情報通信業	65	6	23	20	12	3	1	64
運輸業，郵便業	54	2	11	16	16	7	3	51
卸売業，小売業	378	55	72	91	76	57	27	351
金融業，保険業	71	5	18	19	20	7	3	69
不動産業，物品賃貸業	36	1	5	10	8	6	5	31
学術研究，専門・技術サービス業	68	5	13	20	16	11	4	65
宿泊業，飲食サービス業	185	49	28	36	28	30	15	170
生活関連サービス業，娯楽業	108	16	26	17	17	19	12	97
教育，学習支援業	121	12	19	25	38	20	8	114
医療，福祉	373	24	77	85	90	68	29	344
複合サービス事業	11	1	3	5	2	1	-	11
サービス業（他に分類されないもの）	109	5	17	25	22	21	19	90
公務（他に分類されるものを除く）	38	3	8	14	7	5	1	38
分類不能の産業	39	4	11	8	8	4	4	35

第3表 職業・男女別，年齢階級別就業者数

平成25年平均

神奈川県
年齢階級

(単位：千人)

職業，男女	総数	15～24歳	25～34歳	35～44歳	45～54歳	55～64歳	65歳以上	(再掲) 15～64歳
	1	2	3	4	5	6	7	8
【男女計】								
総数	4608	404	891	1170	998	751	395	4213
(職業)								
管理的職業従事者	102	-	1	13	26	32	29	73
専門的・技術的職業従事者	899	57	218	246	208	120	50	849
事務従事者	1025	50	200	296	270	163	46	978
販売従事者	666	94	130	184	128	82	48	618
サービス職業従事者	586	102	109	108	98	101	67	519
保安職業従事者	100	12	26	23	13	16	10	91
農林漁業従事者	39	2	3	4	4	9	16	23
生産工程従事者	473	38	95	124	103	81	32	441
輸送・機械運転従事者	156	3	16	38	38	42	20	136
建設・採掘従事者	197	9	36	55	44	35	19	178
運搬・清掃・包装等従事者	285	26	39	56	51	61	51	234
分類不能の職業	81	9	18	21	15	10	8	73
【男】								
総数	2754	204	526	724	599	454	246	2508
(職業)								
管理的職業従事者	92	-	1	13	24	30	24	68
専門的・技術的職業従事者	562	27	133	163	130	76	33	530
事務従事者	468	18	76	130	133	90	21	447
販売従事者	390	36	76	125	81	46	26	364
サービス職業従事者	205	42	46	39	26	24	29	176
保安職業従事者	93	11	24	21	13	15	9	84
農林漁業従事者	27	2	3	3	2	6	11	16
生産工程従事者	357	30	78	91	76	58	25	332
輸送・機械運転従事者	153	3	16	37	36	41	20	134
建設・採掘従事者	196	9	35	55	44	34	18	177
運搬・清掃・包装等従事者	161	21	28	33	26	28	25	136
分類不能の職業	49	6	10	14	8	6	4	45
【女】								
総数	1855	199	365	445	399	297	149	1706
(職業)								
管理的職業従事者	10	-	1	0	2	2	5	5
専門的・技術的職業従事者	337	30	85	83	77	44	17	320
事務従事者	557	32	124	165	137	73	25	532
販売従事者	276	58	54	59	47	36	22	254
サービス職業従事者	380	61	63	69	73	76	38	343
保安職業従事者	7	2	2	2	1	1	1	7
農林漁業従事者	12	0	-	1	2	4	4	7
生産工程従事者	116	8	17	33	26	23	8	108
輸送・機械運転従事者	2	0	-	1	1	0	-	2
建設・採掘従事者	1	-	0	-	0	0	1	1
運搬・清掃・包装等従事者	124	5	11	24	25	33	26	98
分類不能の職業	33	4	8	7	7	4	4	29

第4表 月末1週間の就業時間・男女別、年齢階級別非農林業雇用者数

平成25年平均

神奈川県
年齢階級

(単位：千人)

月末1週間の就業時間，男女	総数	15～24歳	25～34歳	35～44歳	45～54歳	55～64歳	65歳以上	(再掲) 15～64歳
	1	2	3	4	5	6	7	8
【男女計】								
総数	4146	384	825	1076	916	659	286	3860
(月末1週間の就業時間)								
週1～34時間	1309	176	166	276	263	259	170	1139
週35～48時間	1868	148	434	483	414	302	87	1780
週49時間以上	941	57	221	310	231	96	26	915
週間就業時間不詳	28	4	5	7	7	3	3	26
平均週間就業時間(時間)	38.9	32.9	42.7	41.6	39.9	36.1	29.7	39.6
延週間就業時間(千時間)	160319	12509	35003	44427	36242	23732	8407	151912
【男】								
総数	2484	194	495	670	549	400	175	2309
(月末1週間の就業時間)								
週1～34時間	442	81	60	64	58	90	90	352
週35～48時間	1236	74	259	325	287	227	64	1172
週49時間以上	789	37	175	276	199	82	20	769
週間就業時間不詳	18	2	2	5	6	1	2	16
平均週間就業時間(時間)	44.1	35.2	46.4	47.8	46.3	41.3	32.7	45.0
延週間就業時間(千時間)	108746	6754	22893	31763	25172	16483	5681	103065
【女】								
総数	1662	191	330	406	366	259	111	1552
(月末1週間の就業時間)								
週1～34時間	868	95	106	212	206	169	80	787
週35～48時間	632	74	175	157	128	75	24	609
週49時間以上	151	20	46	34	32	15	6	146
週間就業時間不詳	11	2	3	2	2	1	1	10
平均週間就業時間(時間)	31.2	30.5	37.0	31.4	30.3	28.1	24.9	31.7
延週間就業時間(千時間)	51573	5755	12110	12664	11069	7249	2726	48847

(注) 総数に休業者は含まない。

第5表 従業者規模・男女別、年齢階級別非農林業雇用者数

平成25年平均

神奈川県
年齢階級

(単位：千人)

従業者規模，男女	総数	15～24歳	25～34歳	35～44歳	45～54歳	55～64歳	65歳以上	(再掲) 15～64歳
	1	2	3	4	5	6	7	8
【男女計】								
総数	4235	394	853	1096	926	671	296	3940
(従業者規模)								
1～29人	997	85	155	249	207	167	134	863
30～499人	1331	136	280	340	247	225	104	1227
500人以上	1543	142	337	418	386	215	45	1498
官公	304	20	70	76	75	56	7	296
従業者規模不詳	61	11	11	14	11	9	5	55
【男】								
総数	2517	197	501	677	554	406	183	2334
(従業者規模)								
1～29人	549	40	88	140	112	86	82	466
30～499人	762	67	154	204	137	135	65	697
500人以上	986	71	206	280	256	147	27	960
官公	189	14	46	45	43	35	6	183
従業者規模不詳	30	6	6	8	5	4	2	28
【女】								
総数	1718	197	353	419	372	266	113	1606
(従業者規模)								
1～29人	448	45	67	109	94	81	51	397
30～499人	568	69	125	136	110	90	38	530
500人以上	557	71	131	138	130	68	19	538
官公	114	6	23	30	32	21	2	113
従業者規模不詳	30	6	5	6	6	5	3	28

神奈川県労働力調査結果報告

平成26年平均

平成27年3月 発行

編集・発行 神奈川県統計センター



神奈川県

統計センター 人口・労働統計課 ダイヤルイン(045)210-3237
横浜市中区日本大通 1 〒231-8588 代表(045)210-1111(内線 3231,3237)
<http://www.pref.kanagawa.jp/cnt/f6778/>