



神奈川県  
統計センター

神奈川県

# 労働力調査結果報告

2020年平均

2021年3月

# 目 次

1 労働力調査の概要	1
2 用語の解説	3
3 調査結果	
(1) 労働力人口	4
(2) 非労働力人口	5
(3) 就業者	6
(4) 完全失業者	8
(5) 完全失業率	9
集計表	10
【2020年平均】	
第1表 就業状態・主な活動状態・従業上の地位・雇用形態・男女別、年齢階級別15歳以上人口	11
第2表 産業・男女別、年齢階級別就業者数	12
第3表 職業・男女別、年齢階級別就業者数	13
第4表 月末1週間の就業時間・男女別、年齢階級別非農林業雇用者数	14
第5表 従業者規模・男女別、年齢階級別非農林業雇用者数	15
参考	16
参考1 就業3状態と完全失業率の2020年平均都道府県別結果（モデル推計値）	17
参考2 2019年平均集計表	
第1表 就業状態・主な活動状態・従業上の地位・雇用形態・男女別、年齢階級別15歳以上人口	18
第2表 産業・男女別、年齢階級別就業者数	19
第3表 職業・男女別、年齢階級別就業者数	20
第4表 月末1週間の就業時間・男女別、年齢階級別非農林業雇用者数	21
第5表 従業者規模・男女別、年齢階級別非農林業雇用者数	22

# 1 労働力調査の概要

## (1) 調査の沿革と目的

労働力調査は、昭和21年9月から開始され、昭和25年4月から統計法による指定統計第30号として、平成21年4月からは統計法の改正に伴い基幹統計として毎月実施されている。

この調査は、我が国における就業・不就業の状態を明らかにし、国の経済政策や雇用対策などのための基礎資料を得ることを目的としている。

## (2) 調査の範囲及び対象

調査の範囲は、我が国に居住している全人口である。ただし、外国の外交団・領事団（随員を含む。）及びその家族並びに外国軍隊の軍人・軍属及びその家族は除外される。

この調査は、標本調査として実施されており、調査範囲に含まれる人口から一部を抽出して全体を推計するという仕組みになっている。調査の対象となるのは、毎月全国の全世帯を代表するように選定された約4万世帯及びその世帯員であるが、就業状態は世帯員のうち15歳以上の者（約10万人）についてのみ調査している。

## (3) 調査の期日及び期間

調査は、毎月末日（12月は26日）現在で行われ、毎月の末日を最終日とする1週間（ただし12月は20日から26日まで。以下「調査週間」という。）の就業状態について調査している。

## (4) 調査の系統

調査の系統は、次の流れによって行われている。



## (5) 調査の方法

調査は、次の順序によって行われている。

ア 統計理論に基づき調査区を抽出する。

イ 抽出された調査区内にあるすべての住戸（住宅やその他の建物の各戸で、一つの世帯が居住できるようになっている建物又は建物の一区画）の名簿を作成する。この名簿から定められた方法（系統抽出法）により住戸を選定する。選定された住戸については、そこに居住する世帯を2年にわたり、各年2か月連続して調査する。

ウ 調査員は、調査週間の始まる前7日以内に、この選定された住戸を訪問し、その住戸に住んでいる世帯（以下「調査世帯」という。）に調査票を配布し、記入を依頼する。調査員は、調査週間の終了後3日以内に調査世帯を再び訪問し、紙の調査票を取集する。又は、調査世帯は、インターネットにより回答する。

エ 取集された紙の調査票は、都道府県から総務省統計局へ提出される。

## (6) 調査規模 (毎月)

	神奈川県	全国
調査区数	約 150	約 2,900
調査世帯概数	約 2,500	約 40,000
調査世帯人員	—	約 110,000
(うち 15 歳以上)	—	(約 100,000)

## (7) 利用上の留意点

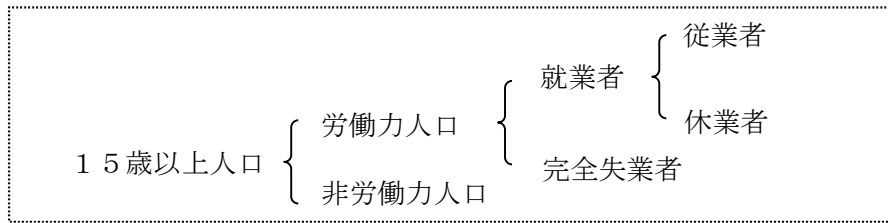
- ア 労働力調査に関する集計結果については、総務省統計局が取りまとめ、インターネットへの掲載及び刊行物等で公表をしているところだが、労働力調査は全国及び全国 11 地域<sup>(注)</sup>を表章するように設計されており、都道府県別の標本設計がされていない。
- イ このため、都道府県別の集計結果は誤差が大きく、数値にかなり幅を持って見る必要がある。また、時系列での不規則な変動も大きいことに留意しなければならない。
- ウ 神奈川県における就業、不就業の状態について、各種行政施策の基礎資料としての利用要望があることから、本報告書では、総務省統計局が公表している都道府県別の集計結果に加え、総務省統計局「労働力調査」の調査票情報を独自集計し、男女別、年齢階級別等の集計結果を公表している。しかしながら、上記ア、イに記載したとおり全国や全国 11 地域の結果に比べ誤差が大きいため、結果の利用にあたっては注意が必要である。
- エ 本文表中及び集計表の数値は単位未満の位を四捨五入しており、総数には分類不能及び不詳の数が含まれるため、総数と内訳の合計は必ずしも一致しない。

(注) 全国 11 地域

11 地域	構成都道府県
北海道	北海道
東北	青森県, 岩手県, 宮城県, 秋田県, 山形県, 福島県
南関東	埼玉県, 千葉県, 東京都, 神奈川県
北関東・甲信	茨城県, 栃木県, 群馬県, 山梨県, 長野県
北陸	新潟県, 富山県, 石川県, 福井県
東海	岐阜県, 静岡県, 愛知県, 三重県
近畿	滋賀県, 京都府, 大阪府, 兵庫県, 奈良県, 和歌山県
中国	鳥取県, 島根県, 岡山県, 広島県, 山口県
四国	徳島県, 香川県, 愛媛県, 高知県
九州	福岡県, 佐賀県, 長崎県, 熊本県, 大分県, 宮崎県, 鹿児島県
沖縄	沖縄県

## 2 用語の解説

〈就業状態〉15歳以上人口について、調査週間中の活動状態に基づき、次のように区分している。



<b>労働力人口</b>	15歳以上人口のうち、就業者と完全失業者を合わせたもの
<b>就業者</b>	従業者と休業者を合わせたもの
<b>従業者</b>	調査週間中に賃金、給料、諸手当、内職収入などの収入を伴う仕事（以下「仕事」という。）を1時間以上した者。 なお、家族従業者は、無給であっても仕事をしたとする。
<b>休業者</b>	仕事を持ちながら、調査週間中に少しも仕事をしなかった者のうち、 ① 雇用者で、給料・賃金の支払いを受けている者又は受けることになっている者 ② 自営業主で、自分の経営する事業を持ったままで、その仕事を休み始めてから30日にならない者 なお、家族従業者で調査期間中に少しも仕事をしなかった者は休業者には含めず、完全失業者又は非労働力人口のいずれかとしている。
<b>完全失業者</b>	前記就業者以外で、次の三つの条件を満たす者 ① 仕事がなく調査週間中に少しも仕事をしなかった ② 仕事があればすぐ就くことができる ③ 調査期間中に、仕事を探す活動や事業を始める準備をしていた（過去の求職活動の結果を待っている場合を含む）
<b>非労働力人口</b>	15歳以上人口のうち、就業者と完全失業者以外の者
<b>労働力人口比率</b>	15歳以上人口に占める労働力人口の割合 $\text{労働力人口比率} = \frac{\text{労働力人口}}{\text{15歳以上人口}} \times 100$
<b>完全失業率</b>	労働力人口に占める完全失業者の割合 $\text{完全失業率} = \frac{\text{完全失業者}}{\text{労働力人口}} \times 100$

### 3 調査結果

#### (1) 労働力人口

##### －労働力人口は8千人の減少、労働力人口比率は0.4ポイントの低下－

2020年神奈川県15歳以上人口は812万人であり、このうち、労働力人口（就業者及び完全失業者）は519万人で、前年に比べ8千人の減少となっている。

労働力人口を男女別にみると、男性は297万4千人で3千人の減少、女性は221万7千人で4千人の減少となっている。

労働力人口比率（15歳以上人口に占める労働力人口の割合）は、63.9%で、前年に比べ、0.4ポイントの低下となっている。

労働力人口比率を男女別にみると、男性は73.8%で0.3ポイントの低下、女性は54.2%で0.3ポイントの低下となっている。

また、年齢階級別（10歳階級及び65歳以上 以下同じ）にみると、45～54歳が130万1千人で最多となっている。

（表1、図1、集計表第1表）

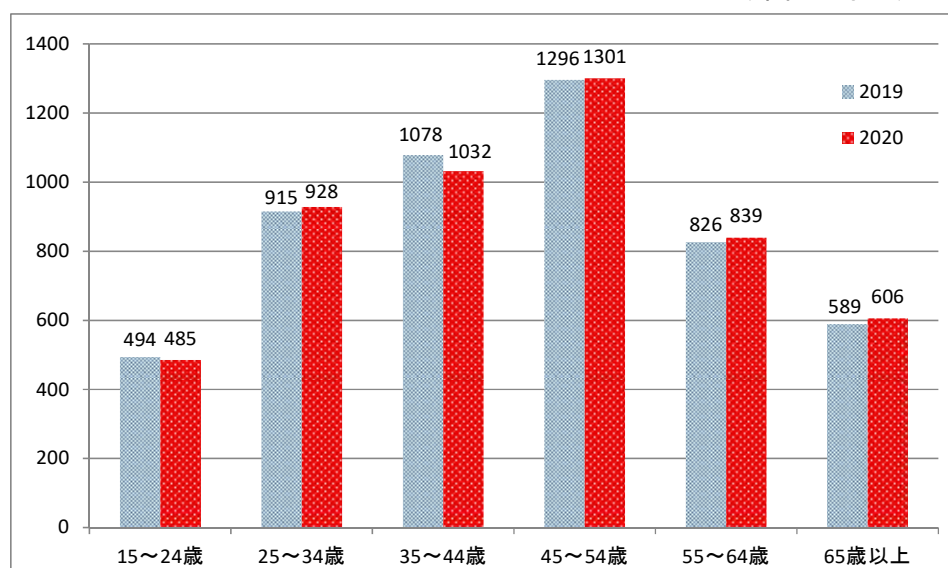
【表1 労働力人口・労働力人口比率 対前年増減】

（単位：千人、%、ポイント）

区分	2020年		2019年		対前年増減	
	労働力人口	労働力人口比率	労働力人口	労働力人口比率	労働力人口	労働力人口比率
男女計	5,190	63.9	5,198	64.3	▲8	▲0.4
男	2,974	73.8	2,977	74.1	▲3	▲0.3
女	2,217	54.2	2,221	54.5	▲4	▲0.3

【図1 年齢階級別労働力人口】

（単位：千人）



## (2) 非労働力人口

### －非労働力人口は男性が1万7千人増加、女性が2万4千人増加－

非労働力人口は292万5千人で、前年に比べ4万1千人の増加となっている。

男女別にみると、男性は105万4千人で1万7千人の増加、女性は187万1千人で2万4千人の増加となっている。

また、年齢階級別にみると、65歳以上が174万1千人で最多となっている。

(表2、図2、集計表第1表)

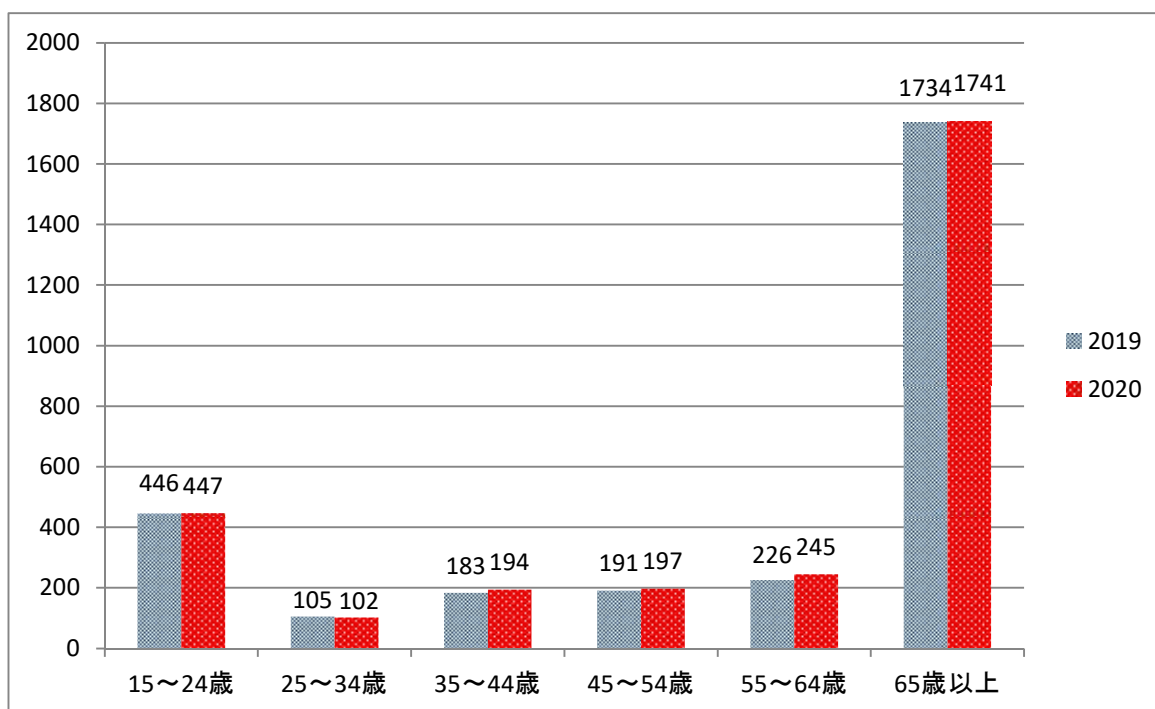
【表2 非労働力人口 対前年増減】

(単位：千人)

区分	2020年	2019年	対前年増減
男女計	2,925	2,884	41
男	1,054	1,037	17
女	1,871	1,847	24

【図2 年齢階級別非労働力人口】

(単位：千人)



### (3) 就業者

#### —就業者数は男性が2万9千人減少、女性が1万7千人減少—

就業者数は504万2千人で、前年に比べ4万6千人の減少となっている。

男女別にみると、男性は288万人で2万9千人の減少、女性は216万2千人で1万7千人の減少となっている。

また、年齢階級別にみると45～54歳が126万3千人で最多となっている。

(表3、図3、集計表第1表)

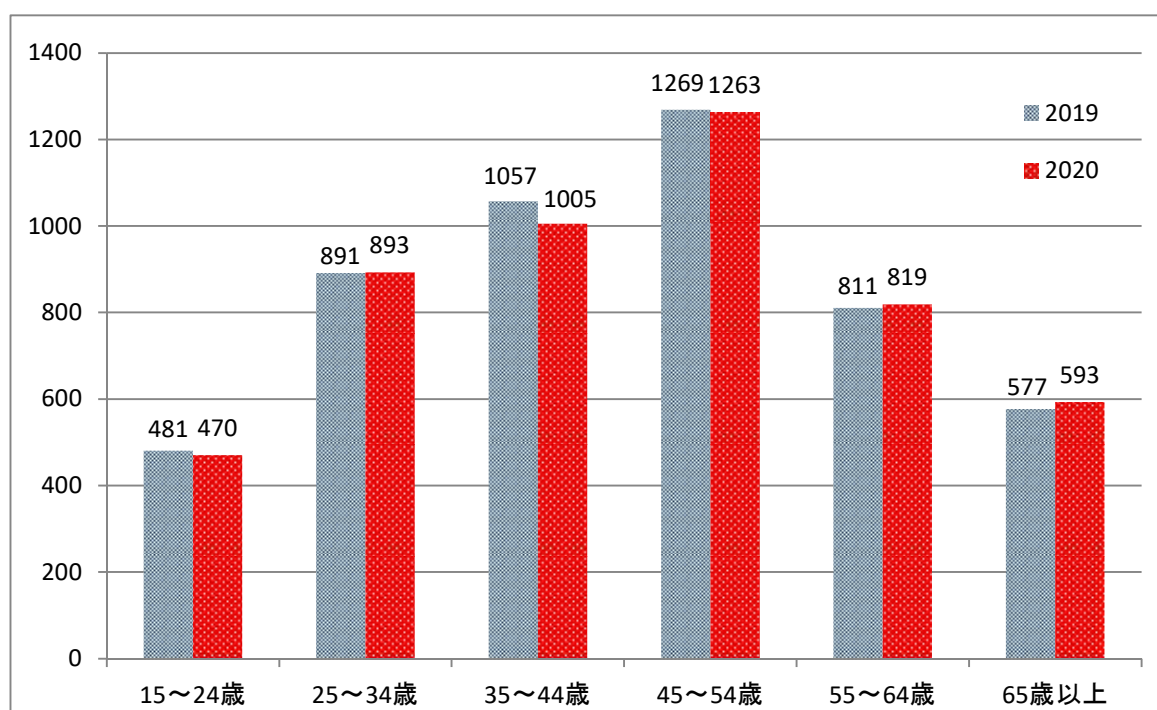
【表3 就業者 対前年増減】

(単位：千人)

区分	2020年	2019年	対前年増減
男女計	5,042	5,088	▲46
男	2,880	2,909	▲29
女	2,162	2,179	▲17

【図3 年齢階級別就業者数】

(単位：千人)





## －正規の職員・従業員数は2万人増加－

従業上の地位別にみると、雇用者が468万5千人（就業者割合92.9％）で最も多く、自営業主28万4千人（5.6％）、家族従業者4万5千人（0.9％）の順となっている。

雇用者を会社・団体の役員等を除く雇用形態別にみると、正規の職員・従業員（以下「正規職員等」）は279万人で前年より2万人の増加、非正規の職員・従業員（以下「非正規職員等」という）は163万6千人で6万6千人の減少となっている。

男女別にみると男性は正規職員等が189万2千人（3万2千人の減）、非正規職員等が55万9千人（前年と変わらず）で、正規職員等が非正規職員等より133万3千人多い。一方、女性は正規職員等が89万8千人（5万2千人の増）、非正規職員等が107万7千人（6万6千人の減）で、非正規職員等が正規職員等より17万9千人多い。

（表4、図4、集計表第1表）

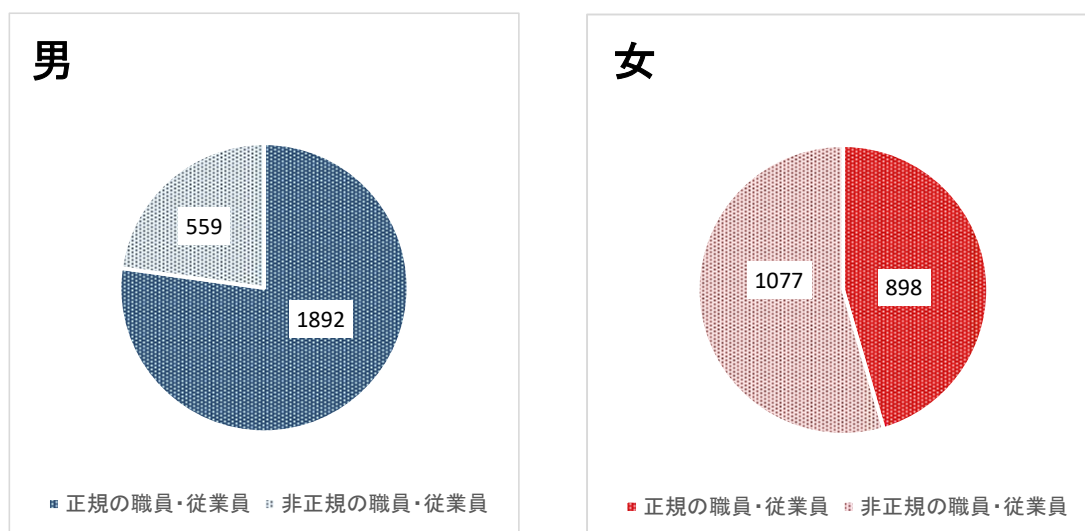
【表4 雇用形態別雇用者 対前年増減】

（単位：千人）

区分	2020年		2019年		対前年増減	
	正規の職員・従業員	非正規の職員・従業員	正規の職員・従業員	非正規の職員・従業員	正規の職員・従業員	非正規の職員・従業員
男女計	2,790	1,636	2,770	1,702	20	▲66
男	1,892	559	1,924	559	▲32	0
女	898	1,077	846	1,143	52	▲66

※ 会社・団体の役員等を除く。

【図4 会社・団体の役員等を除く男女別雇用形態の割合】



#### (4) 完全失業者

##### —完全失業者は3万8千人の増加—

完全失業者数は14万8千人で、前年に比べ3万8千人の増加となっている。

男女別にみると、男性は9万4千人で2万6千人の増加、女性は5万4千人で1万2千人の増加となっている。

また、年齢階級別にみると45～54歳が3万8千人で最も多く、次いで25～34歳が3万5千人となっている。

(表5、図5、集計表第1表)

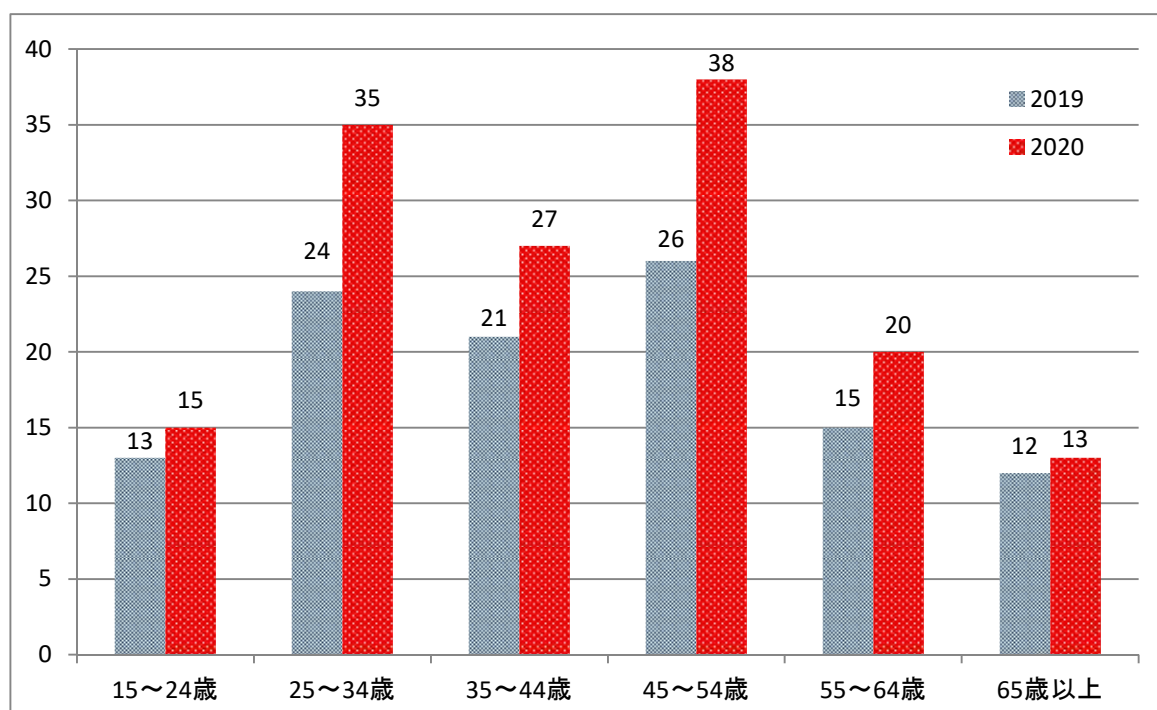
【表5 完全失業者 対前年増減】

(単位：千人)

区分	2020年	2019年	対前年増減
男女計	148	110	38
男	94	68	26
女	54	42	12

【図5 年齢階級別完全失業者】

(単位：千人)



## (5) 完全失業率

### －完全失業率は2.9%と前年に比べ0.8ポイントの上昇－

完全失業率は2.9%で、前年に比べ0.8ポイントの上昇となっている。男女別にみると、男性は3.2%で0.9ポイントの上昇、女性は2.4%で0.5ポイントの上昇となっている。

年齢階級別にみると25～34歳が3.8%（前年2.6%）で最も高くなっている。

なお、全国の完全失業率は2.8%で前年に比べ0.4ポイントの上昇となっている。南関東は3.0%で0.7ポイントの上昇となっており、本県の完全失業率は全国より高く、南関東より低くなっている。

（表6、表7、図6、集計表第1表）

【表6 完全失業率 対前年増減】

（単位：%、ポイント）

区分	2020年	2019年	対前年増減
男女計	2.9	2.1	0.8
男	3.2	2.3	0.9
女	2.4	1.9	0.5

【表7 完全失業率（全国、南関東） 対前年増減】

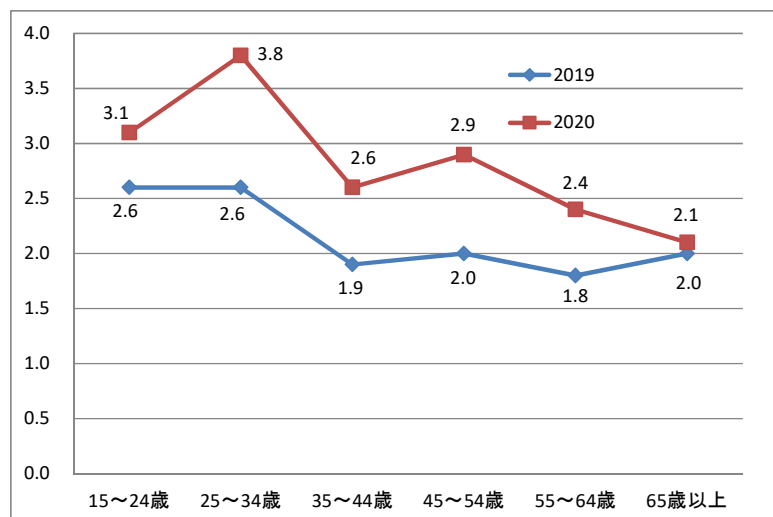
（単位：%、ポイント）

区分	2020年	2019年	対前年増減
全国	2.8	2.4	0.4
南関東	3.0	2.3	0.7

※総務省「労働力調査（基本集計）2020年（令和2年）平均結果」より

【図6 年齢階級別完全失業率】

（単位：%）



# 集 計 表

－利用上の注意－

集計表の数値は単位未満の位を四捨五入しており、総数には分類不能及び不詳の数が含まれるため、総数と内訳の合計は必ずしも一致しない。

第1表 就業状態・主な活動状態・従業上の地位・雇用形態・男女別、年齢階級別15歳以上人口

2020年平均

神奈川県

(単位：千人)

就業状態、主な活動状態、従業上の地位、雇用形態、男女	年齢階級							
	総数	15~24歳	25~34歳	35~44歳	45~54歳	55~64歳	65歳以上	(再掲) 15~64歳
	1	2	3	4	5	6	7	8
<b>(男女計)</b>								
15歳以上人口	8120	932	1030	1226	1500	1084	2348	5772
労働力人口	5190	485	928	1032	1301	839	606	4585
就業者	5042	470	893	1005	1263	819	593	4450
従業者	4830	448	838	964	1231	792	557	4273
主に仕事	4007	268	793	850	1041	657	398	3609
通学のかたわらに仕事	177	170	6	1	0	0	0	177
家事などのかたわらに仕事	646	10	39	113	190	135	159	487
休業者	212	22	55	41	32	27	35	177
完全失業者	148	15	35	27	38	20	13	135
非労働力人口	2925	447	102	194	197	245	1741	1184
通学	412	400	8	2	2	0	-	412
家事	1043	10	67	160	156	170	479	564
その他	1470	36	26	31	39	75	1262	208
就業状態不詳	5	1	0	0	2	0	1	4
労働力人口比率 (%)	63.9	52.0	90.1	84.2	86.7	77.4	25.8	79.4
就業率 (%)	62.1	50.4	86.7	82.0	84.2	75.6	25.3	77.1
完全失業率 (%)	2.9	3.1	3.8	2.6	2.9	2.4	2.1	2.9
自営業主	284	4	21	49	57	59	94	190
家族従業者	45	0	2	6	7	10	20	26
雇用者	4685	464	866	947	1193	746	467	4218
うち 正規の職員・従業員	2790	211	668	688	773	372	78	2712
うち 非正規の職員・従業員	1636	252	188	229	358	304	304	1333
うち パート・アルバイト	1166	233	105	154	268	190	217	950
(雇用契約期間)								
無期の契約	2905	243	627	707	824	384	121	2785
有期の契約	1193	125	167	165	248	259	229	964
1年以下	689	63	84	88	143	165	146	544
1年超	324	26	52	48	67	74	57	268
期間がわからない	180	36	31	28	38	19	27	153
雇用契約期間の定めがあるかわからない	312	92	58	45	58	31	28	284
従業上の地位不詳	28	1	4	2	6	3	11	16
<b>(男)</b>								
15歳以上人口	4030	482	542	632	772	557	1045	2985
労働力人口	2974	246	517	607	739	494	370	2604
就業者	2880	238	495	591	717	480	359	2521
従業者	2795	229	480	579	702	468	337	2458
主に仕事	2643	140	472	574	697	460	299	2344
通学のかたわらに仕事	90	85	4	0	-	0	0	89
家事などのかたわらに仕事	62	4	3	5	5	7	38	24
休業者	85	10	14	12	15	12	22	63
完全失業者	94	8	23	16	22	14	11	83
非労働力人口	1054	235	24	24	32	63	675	378
通学	218	212	5	1	0	0	-	218
家事	58	2	4	5	8	10	30	28
その他	777	22	16	19	24	52	645	132
就業状態不詳	3	1	-	0	1	0	-	3
労働力人口比率 (%)	73.8	51.0	95.4	96.0	95.7	88.7	35.4	87.2
就業率 (%)	71.5	49.4	91.3	93.5	92.9	86.2	34.0	84.5
完全失業率 (%)	3.2	3.3	4.4	2.6	3.0	2.8	3.0	3.2
自営業主	197	2	11	29	39	44	71	126
家族従業者	10	0	1	2	3	2	2	8
雇用者	2658	235	480	559	672	432	279	2378
うち 正規の職員・従業員	1892	108	394	481	574	285	50	1842
うち 非正規の職員・従業員	559	126	76	53	49	92	163	397
うち パート・アルバイト	310	114	34	20	21	23	99	211
(雇用契約期間)								
無期の契約	1796	123	356	457	546	252	62	1734
有期の契約	511	65	81	59	58	112	136	375
1年以下	268	35	35	24	19	66	91	177
1年超	164	13	30	22	25	40	33	131
期間がわからない	79	17	16	13	14	6	13	66
雇用契約期間の定めがあるかわからない	137	44	32	18	19	13	12	126
従業上の地位不詳	15	1	2	1	3	2	6	9
<b>(女)</b>								
15歳以上人口	4090	450	488	594	728	527	1303	2787
労働力人口	2217	239	410	425	562	345	236	1981
就業者	2162	232	398	413	546	339	233	1929
従業者	2035	219	358	384	529	324	220	1815
主に仕事	1364	128	321	276	344	197	99	1265
通学のかたわらに仕事	88	85	1	0	0	0	-	88
家事などのかたわらに仕事	583	6	36	108	185	127	121	462
休業者	127	12	40	29	17	15	14	114
完全失業者	54	7	12	11	16	6	3	52
非労働力人口	1871	211	77	169	165	182	1066	805
通学	194	188	3	1	1	-	-	194
家事	985	8	64	156	148	160	449	536
その他	692	14	11	13	15	22	617	75
就業状態不詳	2	0	0	-	1	-	1	1
労働力人口比率 (%)	54.2	53.1	84.0	71.5	77.2	65.5	18.1	71.1
就業率 (%)	52.9	51.6	81.6	69.5	75.0	64.3	17.9	69.2
完全失業率 (%)	2.4	2.9	2.9	2.6	2.8	1.7	1.3	2.6
自営業主	87	2	9	20	18	15	23	64
家族従業者	35	0	1	4	5	8	17	18
雇用者	2028	230	387	388	521	314	188	1840
うち 正規の職員・従業員	898	103	273	207	199	88	27	870
うち 非正規の職員・従業員	1077	126	112	176	309	213	141	936
うち パート・アルバイト	856	119	71	134	248	168	117	739
(雇用契約期間)								
無期の契約	1109	120	271	250	277	133	58	1051
有期の契約	683	60	87	106	190	147	93	589
1年以下	421	28	50	65	124	99	55	366
1年超	160	12	22	26	42	35	24	137
期間がわからない	101	19	15	15	24	13	14	87
雇用契約期間の定めがあるかわからない	174	48	26	26	40	19	16	158
従業上の地位不詳	12	1	1	1	3	2	5	7

第2表 産業・男女別、年齢階級別就業者数

2020年平均

神奈川県  
年齢階級

(単位：千人)

産業、男女	総数	15~24歳	25~34歳	35~44歳	45~54歳	55~64歳	65歳以上	(再掲) 15~64歳
	1	2	3	4	5	6	7	8
<b>【男女計】</b>								
総数	5042	470	893	1005	1263	819	593	4450
農業、林業	40	0	1	6	5	8	21	19
非農林業	5002	470	892	999	1258	811	572	4430
漁業	1	-	-	0	-	0	0	1
鉱業、採石業、砂利採取業	2	-	-	1	0	0	0	2
建設業	315	13	49	66	85	54	48	267
製造業	679	37	132	143	208	111	47	631
電気・ガス・熱供給・水道業	18	1	2	5	7	2	0	18
情報通信業	376	31	90	108	96	43	9	367
運輸業、郵便業	280	16	41	54	88	54	26	253
卸売業、小売業	808	114	131	156	203	125	80	728
金融業、保険業	166	19	45	30	40	25	7	159
不動産業、物品賃貸業	153	6	20	22	25	32	48	106
学術研究、専門・技術サービス業	258	12	44	56	67	46	33	225
宿泊業、飲食サービス業	290	85	38	42	53	36	36	255
生活関連サービス業、娯楽業	167	22	33	31	32	23	27	140
教育、学習支援業	262	28	51	48	52	52	30	232
医療、福祉	561	39	103	116	140	96	66	494
複合サービス事業	23	0	6	7	5	4	1	22
サービス業(他に分類されないもの)	391	24	59	67	88	69	84	308
公務(他に分類されるものを除く)	158	14	33	33	45	25	8	150
分類不能の産業	95	10	14	13	23	12	22	73
<b>【男】</b>								
総数	2880	238	495	591	717	480	359	2521
農業、林業	25	0	1	3	3	5	14	12
非農林業	2855	238	494	588	714	475	345	2509
漁業	1	-	-	0	-	0	0	1
鉱業、採石業、砂利採取業	1	-	-	1	-	0	-	1
建設業	261	11	42	53	70	47	38	223
製造業	521	28	103	107	160	88	34	486
電気・ガス・熱供給・水道業	15	1	2	4	7	2	0	15
情報通信業	280	18	62	81	74	38	7	273
運輸業、郵便業	214	12	28	42	66	44	22	193
卸売業、小売業	391	58	61	79	94	55	44	347
金融業、保険業	76	5	14	14	22	15	5	71
不動産業、物品賃貸業	95	3	12	13	17	20	31	64
学術研究、専門・技術サービス業	161	5	23	32	41	33	27	133
宿泊業、飲食サービス業	114	36	18	16	18	11	15	99
生活関連サービス業、娯楽業	63	8	11	14	10	8	11	51
教育、学習支援業	113	16	21	22	16	22	16	97
医療、福祉	138	9	29	33	25	21	21	117
複合サービス事業	14	-	3	5	3	3	1	14
サービス業(他に分類されないもの)	236	13	36	39	51	44	53	182
公務(他に分類されるものを除く)	110	11	23	26	28	17	5	105
分類不能の産業	52	4	7	7	13	7	14	38
<b>【女】</b>								
総数	2162	232	398	413	546	339	233	1929
農業、林業	15	0	-	2	2	3	7	8
非農林業	2147	232	398	411	544	336	226	1921
漁業	-	-	-	-	-	-	-	-
鉱業、採石業、砂利採取業	1	-	-	-	0	-	0	0
建設業	54	2	7	13	15	7	10	45
製造業	158	9	29	36	49	23	13	145
電気・ガス・熱供給・水道業	3	-	1	1	1	1	-	3
情報通信業	95	13	27	27	22	4	2	94
運輸業、郵便業	65	4	13	11	22	10	5	61
卸売業、小売業	416	56	70	77	108	69	35	381
金融業、保険業	91	14	31	16	18	10	2	88
不動産業、物品賃貸業	58	3	9	9	8	13	17	41
学術研究、専門・技術サービス業	98	7	21	24	26	13	6	92
宿泊業、飲食サービス業	176	50	20	26	35	25	21	156
生活関連サービス業、娯楽業	104	14	22	16	22	15	15	89
教育、学習支援業	149	12	30	26	36	30	14	136
医療、福祉	423	30	74	83	116	75	45	378
複合サービス事業	9	0	4	2	1	1	0	8
サービス業(他に分類されないもの)	155	11	23	28	37	25	30	125
公務(他に分類されるものを除く)	48	3	10	7	17	8	2	46
分類不能の産業	43	5	7	6	10	6	9	34

第3表 職業・男女別、年齢階級別就業者数

2020年平均

神奈川県  
年齢階級

(単位：千人)

職業、男女	総数	15~24歳	25~34歳	35~44歳	45~54歳	55~64歳	65歳以上	(再掲) 15~64歳
	1	2	3	4	5	6	7	8
<b>【男女計】</b>								
総数	5042	470	893	1005	1263	819	593	4450
管理的職業従事者	104	1	3	8	26	32	35	69
専門的・技術的職業従事者	1115	76	260	274	272	155	78	1037
事務従事者	1189	63	209	263	352	219	82	1107
販売従事者	704	121	136	130	164	93	61	643
サービス職業従事者	592	105	83	91	117	98	98	494
保安職業従事者	94	10	16	19	20	15	14	80
農林漁業従事者	42	1	2	5	4	9	21	21
生産工程従事者	478	41	96	91	130	70	51	427
輸送・機械運転従事者	135	4	15	20	41	36	20	116
建設・採掘従事者	168	8	24	37	46	26	26	141
運搬・清掃・包装等従事者	339	32	38	57	72	55	85	254
分類不能の職業	82	9	12	11	18	11	21	60
<b>【男】</b>								
総数	2880	238	495	591	717	480	359	2521
管理的職業従事者	93	1	2	8	22	29	32	62
専門的・技術的職業従事者	680	37	155	173	168	98	49	631
事務従事者	507	27	71	109	146	116	37	470
販売従事者	390	55	72	79	100	50	34	356
サービス職業従事者	193	39	28	33	31	25	38	155
保安職業従事者	88	9	13	18	19	14	14	73
農林漁業従事者	29	0	2	3	3	6	15	15
生産工程従事者	362	31	80	71	94	47	38	323
輸送・機械運転従事者	128	4	14	19	39	34	19	109
建設・採掘従事者	164	8	23	36	46	26	26	138
運搬・清掃・包装等従事者	201	24	27	38	39	29	44	156
分類不能の職業	47	4	7	6	11	5	13	34
<b>【女】</b>								
総数	2162	232	398	413	546	339	233	1929
管理的職業従事者	11	-	1	-	4	3	4	7
専門的・技術的職業従事者	435	40	104	101	104	57	29	406
事務従事者	682	36	138	154	206	103	46	637
販売従事者	314	66	64	51	64	42	27	287
サービス職業従事者	399	66	55	58	87	73	60	339
保安職業従事者	7	1	2	1	1	1	-	7
農林漁業従事者	13	0	-	2	1	3	6	7
生産工程従事者	117	9	15	20	36	23	12	104
輸送・機械運転従事者	7	-	2	1	2	2	1	6
建設・採掘従事者	4	-	1	1	1	1	-	4
運搬・清掃・包装等従事者	138	9	11	19	33	26	40	98
分類不能の職業	35	5	5	4	7	6	8	27

第4表 月末1週間の就業時間・男女別、年齢階級別非農林業雇用者数

2020年平均	神奈川県 年齢階級							(単位：千人)
月末1週間の就業時間、男女	総数	15～24歳	25～34歳	35～44歳	45～54歳	55～64歳	65歳以上	(再掲) 15～64歳
	1	2	3	4	5	6	7	8
<b>【男女計】</b>								
総数	4492	443	813	909	1164	725	438	4054
週1～34時間	1602	245	189	248	359	271	289	1313
週35～48時間	2152	153	458	473	585	364	119	2032
週49～59時間	480	30	109	121	148	58	13	467
週60時間以上	221	11	51	62	64	25	8	212
週間就業時間不詳	38	4	7	4	7	8	8	30
平均週間就業時間(時間)	35.9	28.1	40.1	38.9	37.6	35.1	26.4	36.9
延週間就業時間(千時間)	159863	12354	32329	35195	43485	25158	11342	148521
<b>【男】</b>								
総数	2582	225	466	548	659	423	261	2321
週1～34時間	601	121	81	77	85	90	148	454
週35～48時間	1394	77	267	311	391	257	91	1303
週49～59時間	377	16	75	103	123	50	11	366
週60時間以上	187	9	40	54	56	22	6	181
週間就業時間不詳	23	2	3	3	4	5	6	17
平均週間就業時間(時間)	40.2	29.0	42.3	43.7	43.5	40.5	29.7	41.3
延週間就業時間(千時間)	102838	6445	19541	23828	28508	16936	7580	95258
<b>【女】</b>								
総数	1909	218	348	361	505	301	176	1733
週1～34時間	1000	125	108	171	275	180	141	859
週35～48時間	758	76	191	162	194	107	29	729
週49～59時間	102	14	35	18	25	8	2	100
週60時間以上	34	2	11	7	8	3	2	31
週間就業時間不詳	15	1	3	2	3	3	2	13
平均週間就業時間(時間)	30.1	27.2	37.1	31.7	29.8	27.6	21.6	31.0
延週間就業時間(千時間)	57025	5909	12787	11367	14977	8222	3762	53263

(注)総数に休業者は含まない。



第5表 従業者規模・男女別、年齢階級別非農林業雇用者数

2020年平均

神奈川県  
年齢階級

(単位：千人)

従業者規模, 男女	総数	15~24歳	25~34歳	35~44歳	45~54歳	55~64歳	65歳以上	(再掲) 15~64歳
	1	2	3	4	5	6	7	8
<b>【男女計】</b>								
総数	4674	464	866	945	1191	745	463	4211
1~29人	909	72	107	173	230	158	169	740
30~499人	1404	120	278	283	347	214	162	1242
500人以上	1987	245	405	410	519	305	103	1884
官公	325	19	69	73	84	63	17	308
従業者規模不詳	48	8	7	6	10	5	12	36
<b>【男】</b>								
総数	2651	235	479	558	671	432	276	2375
1~29人	482	33	59	92	118	79	102	380
30~499人	781	61	148	167	189	123	94	687
500人以上	1177	125	228	250	317	193	63	1114
官公	189	13	41	46	42	35	12	177
従業者規模不詳	22	3	3	2	6	2	6	16
<b>【女】</b>								
総数	2023	230	387	387	520	313	187	1836
1~29人	427	39	48	82	113	79	67	360
30~499人	623	60	130	115	158	92	68	555
500人以上	810	119	177	160	202	112	40	769
官公	136	6	28	26	42	28	6	131
従業者規模不詳	26	5	4	4	4	3	6	20

参

考



**政府統計**

参考1 就業3状態と完全失業率の2020年平均都道府県別結果（モデル推計値）

(千人)

都道府県	実 数						対 前 年 増 減						
	15歳以上人口	労働力人口	就業者	完全失業者	非労働力人口	完全失業率(%)	15歳以上人口	労働力人口	就業者	完全失業者	非労働力人口	完全失業率(ポイント)	
01 北海道	4664	2703	2623	80	1959	3.0	-24	-25	-35	10	1	0.4	01
02 青森県	1103	668	648	20	434	3.0	-12	-3	-6	2	-9	0.3	02
03 岩手県	1081	675	658	16	407	2.4	-11	-4	-8	2	-5	0.3	03
04 宮城県	2030	1258	1221	37	771	2.9	-5	1	-4	5	-6	0.4	04
05 秋田県	862	496	482	15	366	3.0	-12	-9	-9	1	-2	0.2	05
06 山形県	947	586	573	13	360	2.2	-9	-9	-11	3	-1	0.5	06
07 福島県	1623	998	974	24	622	2.4	-14	-3	-6	3	-12	0.3	07
08 茨城県	2511	1531	1494	37	976	2.4	-8	-6	-7	1	-4	0.1	08
09 栃木県	1694	1049	1026	23	643	2.2	-5	-5	-5	0	-1	0.0	09
10 群馬県	1707	1045	1022	23	661	2.2	-4	-4	-3	-1	0	-0.1	10
11 埼玉県	6484	4086	3968	118	2394	2.9	23	5	-20	26	21	0.6	11
12 千葉県	5525	3443	3351	92	2076	2.7	10	15	-4	19	-7	0.6	12
13 東京都	12409	8362	8104	258	4039	3.1	66	108	43	65	-38	0.8	13
14 神奈川県	8120	5190	5042	148	2925	2.9	31	-8	-46	38	41	0.8	14
15 新潟県	1956	1204	1176	27	751	2.2	-16	-9	-13	2	-7	0.1	15
16 富山県	920	572	561	11	347	1.9	-5	-1	-2	1	-4	0.2	16
17 石川県	994	616	605	11	378	1.8	-4	-1	-2	1	-2	0.2	17
18 福井県	668	428	421	6	240	1.4	-4	-1	-3	0	-2	0.0	18
19 山梨県	713	442	434	8	270	1.8	-3	-15	-14	-1	10	-0.2	19
20 長野県	1791	1146	1122	24	644	2.1	-9	-8	-10	2	-1	0.2	20
21 岐阜県	1732	1148	1130	17	583	1.5	-6	-1	-3	2	-5	0.2	21
22 静岡県	3189	2020	1973	47	1166	2.3	-7	-14	-21	7	7	0.3	22
23 愛知県	6566	4254	4147	107	2304	2.5	16	27	-2	28	-13	0.6	23
24 三重県	1558	979	963	17	576	1.7	-5	-25	-28	5	18	0.5	24
25 滋賀県	1220	779	760	19	440	2.4	3	-5	-9	4	7	0.5	25
26 京都府	2278	1403	1366	37	875	2.6	-6	-2	-6	4	0	0.3	26
27 大阪府	7772	4765	4605	160	2994	3.4	12	47	26	22	-34	0.5	27
28 兵庫県	4781	2806	2730	77	1971	2.7	-12	-8	-18	11	-6	0.4	28
29 奈良県	1168	673	655	18	494	2.7	-5	2	-2	5	-8	0.8	29
30 和歌山県	811	477	466	11	333	2.3	-8	-10	-13	3	1	0.7	30
31 鳥取県	483	306	298	7	177	2.3	-3	-1	-2	0	-2	0.0	31
32 島根県	587	350	344	6	237	1.7	-6	-16	-15	-1	11	-0.2	32
33 岡山県	1648	974	953	22	673	2.3	-5	-2	-1	0	-3	0.0	33
34 広島県	2440	1480	1444	35	959	2.4	-7	2	0	0	-8	0.0	34
35 山口県	1192	695	682	13	496	1.9	-10	-11	-12	0	1	0.1	35
36 徳島県	641	365	358	8	276	2.2	-6	-1	-1	1	-5	0.3	36
37 香川県	836	500	489	11	336	2.2	-4	0	-1	1	-3	0.2	37
38 愛媛県	1173	694	680	14	479	2.0	-9	-1	-3	3	-7	0.4	38
39 高知県	616	365	356	10	250	2.7	-6	0	-1	3	-7	0.8	39
40 福岡県	4434	2669	2589	80	1762	3.0	2	8	4	5	-7	0.2	40
41 佐賀県	701	448	439	9	253	2.0	-4	16	15	1	-20	0.1	41
42 長崎県	1150	686	669	17	464	2.5	-11	-2	-4	2	-9	0.3	42
43 熊本県	1509	938	913	26	569	2.8	-7	1	1	1	-9	0.1	43
44 大分県	991	604	592	12	386	2.0	-6	-1	-1	0	-5	0.0	44
45 宮崎県	926	564	553	11	362	2.0	-5	1	-1	2	-6	0.4	45
46 鹿児島県	1382	819	797	22	562	2.7	-9	1	0	2	-11	0.3	46
47 沖縄県	1213	753	727	25	459	3.3	7	7	1	5	0	0.6	47
全 国	-	-	-	-	-	2.8	-	-	-	-	-	0.4	

(注) 1. 労働力調査は、都道府県別に表章するように標本設計を行っておらず(北海道及び沖縄県を除く。)、標本規模も小さいことなどにより、全国結果に比べ結果精度が十分に確保できないとみられることから、結果の利用に当たっては注意を要する。  
 2. 数値は、労働力調査の結果を都道府県別に時系列回帰モデルによって推計した値である。  
 詳細は <https://www.stat.go.jp/data/roudou/pref/pdf/02.pdf> を参照されたい。  
 ただし、北海道、東京都、神奈川県、愛知県、大阪府及び沖縄県は比推定によって推計した値である。  
 なお、2005年10月から2010年9月までは2010年国勢調査基準、2010年10月から2016年12月までは2015年国勢調査基準のベンチマーク人口に基づいて遡及又は補正した時系列接続用数値を用いて推計している。  
 時系列接続用数値の詳細は、<https://www.stat.go.jp/data/roudou/170131/index.html> を参照されたい。  
 3. 毎年1～3月期平均公表時に、新たな結果を追加して再計算を行い、前年までの過去5年間の四半期平均及び年平均結果を遡って一部改定している。

# 参考2 2019年平均集計表

第1表 就業状態・主な活動状態・従業上の地位・雇用形態・男女別・年齢階級別15歳以上人口

2019年平均		神奈川県							(単位:千人)
年齢階級		総数	15~24歳	25~34歳	35~44歳	45~54歳	55~64歳	65歳以上	(再掲) 15~64歳
就業状態、主な活動状態、従業上の地位、雇用形態、男女		1	2	3	4	5	6	7	8
<b>(男女計)</b>									
15歳以上人口		8089	941	1020	1263	1489	1053	2324	5766
労働力人口		5198	494	915	1078	1296	826	589	4609
就業者		5088	481	891	1057	1269	811	577	4510
従業者		4947	463	852	1028	1250	798	557	4390
主に仕事		4076	267	801	905	1042	667	394	3682
通学のかたわらに仕事		197	187	5	1	2	1	1	196
家事などのかたわらに仕事		674	9	45	122	206	130	162	512
休業者		141	19	40	30	20	13	20	121
完全失業者		110	13	24	21	26	15	12	98
非労働力人口		2884	446	105	183	191	226	1734	1150
通学		427	413	11	1	1	0	-	427
家事		1060	13	73	155	154	163	502	558
その他		1397	19	21	27	36	62	1232	165
就業状態不詳		8	1	1	2	2	1	1	7
労働力人口比率 (%)		64.3	52.5	89.7	85.4	87.0	78.4	25.3	79.9
就業率 (%)		62.9	51.1	87.4	83.7	85.2	77.0	24.8	78.2
完全失業率 (%)		2.1	2.6	2.6	1.9	2.0	1.8	2.0	2.1
自営業主		284	6	16	49	67	59	87	197
家族従業者		51	1	2	8	8	10	21	30
雇用者		4722	470	867	995	1188	737	465	4257
うち 正規の職員・従業員		2770	193	670	716	761	351	79	2691
うち 非正規の職員・従業員		1702	275	187	249	364	321	304	1397
うち パート・アルバイト		1216	250	119	171	270	196	209	1006
(雇用契約期間)									
無期の契約		2928	226	654	730	813	374	130	2798
有期の契約		1189	133	149	175	249	263	220	969
1年以下		666	64	75	87	141	160	139	527
1年超		351	29	52	63	72	83	52	299
期間がわからない		172	40	22	25	37	20	29	144
雇用契約期間の定めがあるかわからない		328	102	51	57	57	31	29	298
従業上の地位不詳		30	4	5	5	7	5	5	26
<b>(男)</b>									
15歳以上人口		4017	487	535	651	769	540	1035	2981
労働力人口		2977	254	514	629	738	482	361	2616
就業者		2909	247	498	618	722	473	351	2557
従業者		2856	238	491	611	713	466	338	2519
主に仕事		2703	144	485	606	709	460	299	2404
通学のかたわらに仕事		97	92	4	0	0	-	0	96
家事などのかたわらに仕事		56	2	2	5	3	6	38	18
休業者		52	9	7	6	9	7	14	39
完全失業者		68	7	15	11	16	9	10	58
非労働力人口		1037	233	21	21	30	57	674	362
通学		229	222	6	1	0	0	-	229
家事		54	1	1	3	6	12	30	24
その他		753	10	13	17	24	44	644	110
就業状態不詳		4	0	1	1	1	1	0	3
労働力人口比率 (%)		74.1	52.2	96.1	96.6	96.0	89.3	34.9	87.8
就業率 (%)		72.4	50.7	93.1	94.9	93.9	87.6	33.9	85.8
完全失業率 (%)		2.3	2.8	2.9	1.7	2.2	1.9	2.8	2.2
自営業主		204	4	11	37	47	44	63	142
家族従業者		12	0	1	4	2	1	4	8
雇用者		2673	240	483	575	669	424	282	2391
うち 正規の職員・従業員		1924	107	415	506	574	269	53	1870
うち 非正規の職員・従業員		559	132	60	45	47	105	169	390
うち パート・アルバイト		311	119	31	16	19	28	98	214
(雇用契約期間)									
無期の契約		1843	119	391	479	547	237	71	1772
有期の契約		503	69	63	52	56	126	137	366
1年以下		259	34	28	18	19	69	91	168
1年超		168	14	26	24	25	47	31	137
期間がわからない		76	21	10	10	12	9	14	61
雇用契約期間の定めがあるかわからない		128	47	20	20	17	11	13	115
従業上の地位不詳		19	3	4	2	4	4	3	16
<b>(女)</b>									
15歳以上人口		4073	453	485	612	720	513	1288	2784
労働力人口		2221	240	401	449	558	344	228	1993
就業者		2179	234	393	440	548	338	226	1953
従業者		2091	224	361	416	537	332	220	1871
主に仕事		1373	124	316	299	333	206	95	1278
通学のかたわらに仕事		100	95	2	0	2	1	1	99
家事などのかたわらに仕事		618	6	43	117	203	124	124	494
休業者		88	10	32	23	10	6	6	82
完全失業者		42	6	8	10	10	6	2	40
非労働力人口		1847	213	84	162	160	169	1060	788
通学		198	192	5	1	1	0	-	198
家事		1006	13	72	152	148	151	472	534
その他		643	8	7	10	12	18	588	55
就業状態不詳		4	1	-	1	1	0	0	3
労働力人口比率 (%)		54.5	53.0	82.7	73.4	77.5	67.1	17.7	71.6
就業率 (%)		53.5	51.7	81.0	71.9	76.1	65.9	17.5	70.2
完全失業率 (%)		1.9	2.5	2.0	2.2	1.8	1.7	0.9	2.0
自営業主		79	2	6	13	20	15	24	55
家族従業者		39	1	2	4	6	9	17	22
雇用者		2049	230	385	420	518	313	183	1866
うち 正規の職員・従業員		846	87	255	210	187	82	26	821
うち 非正規の職員・従業員		1143	143	127	204	317	215	136	1007
うち パート・アルバイト		904	130	88	155	252	168	112	792
(雇用契約期間)									
無期の契約		1085	107	264	251	266	138	59	1026
有期の契約		686	64	86	123	193	137	83	603
1年以下		407	30	47	69	122	91	48	359
1年超		182	14	26	38	47	36	21	162
期間がわからない		97	19	13	15	25	10	14	82
雇用契約期間の定めがあるかわからない		200	55	31	37	40	21	16	183
従業上の地位不詳		11	1	1	3	3	1	2	9

第2表 産業・男女別、年齢階級別就業者数

2019年平均

神奈川県  
年齢階級

(単位：千人)

産業、男女	総数	15~24歳	25~34歳	35~44歳	45~54歳	55~64歳	65歳以上	(再掲) 15~64歳
	1	2	3	4	5	6	7	8
<b>【男女計】</b>								
総数	5198	494	915	1078	1296	826	589	4609
農業、林業	36	1	3	3	5	7	18	18
非農林業	5052	480	889	1055	1265	804	560	4492
漁業	1	-	-	0	-	-	0	0
鉱業、採石業、砂利採取業	3	-	-	2	0	1	0	3
建設業	322	14	43	71	93	53	47	274
製造業	677	33	119	153	208	120	44	633
電気・ガス・熱供給・水道業	17	1	3	4	7	2	1	16
情報通信業	341	26	80	108	83	39	5	336
運輸業、郵便業	279	14	40	67	84	47	26	253
卸売業、小売業	798	112	128	160	201	118	78	719
金融業、保険業	198	29	70	23	41	28	8	190
不動産業、物品賃貸業	132	5	16	22	26	21	42	90
学術研究、専門・技術サービス業	253	11	44	54	60	48	36	217
宿泊業、飲食サービス業	330	101	36	52	59	37	45	285
生活関連サービス業、娯楽業	163	22	28	37	29	22	25	139
教育、学習支援業	250	29	47	48	52	47	27	222
医療、福祉	578	31	110	119	148	100	70	508
複合サービス事業	23	0	4	6	7	5	1	22
サービス業(他に分類されないもの)	407	24	61	73	92	75	82	325
公務(他に分類されるものを除く)	151	10	36	34	41	21	8	143
分類不能の産業	128	17	23	21	34	20	13	115
<b>【男】</b>								
総数	2977	254	514	629	738	482	361	2616
農業、林業	23	0	2	1	3	4	13	11
非農林業	2886	246	496	616	719	469	339	2547
漁業	1	-	-	0	-	-	0	0
鉱業、採石業、砂利採取業	2	-	-	1	-	1	-	2
建設業	266	11	35	59	76	46	39	227
製造業	519	26	86	117	158	97	34	485
電気・ガス・熱供給・水道業	13	1	2	3	5	1	1	12
情報通信業	256	17	55	80	67	34	3	253
運輸業、郵便業	214	10	29	51	62	37	23	191
卸売業、小売業	383	52	57	83	98	50	43	340
金融業、保険業	115	18	42	8	24	18	4	111
不動産業、物品賃貸業	81	3	9	14	17	11	28	54
学術研究、専門・技術サービス業	167	5	27	34	38	35	30	137
宿泊業、飲食サービス業	124	44	15	19	19	11	16	108
生活関連サービス業、娯楽業	66	8	8	17	12	8	13	53
教育、学習支援業	97	14	19	18	16	17	12	85
医療、福祉	145	7	32	33	25	23	26	119
複合サービス事業	15	0	2	4	4	4	0	15
サービス業(他に分類されないもの)	246	15	37	41	51	49	52	193
公務(他に分類されるものを除く)	109	7	26	27	30	14	6	103
分類不能の産業	66	8	15	8	17	12	7	60
<b>【女】</b>								
総数	2221	240	401	449	558	344	228	1993
農業、林業	13	1	1	1	2	3	5	8
非農林業	2166	234	392	438	546	335	221	1945
漁業	-	-	-	-	-	-	-	-
鉱業、採石業、砂利採取業	1	-	-	1	0	-	0	1
建設業	55	3	8	12	17	7	8	47
製造業	159	7	33	36	50	23	10	149
電気・ガス・熱供給・水道業	4	0	1	1	2	0	0	3
情報通信業	85	9	24	29	16	5	1	83
運輸業、郵便業	66	4	11	16	22	10	3	62
卸売業、小売業	415	61	71	77	103	68	35	380
金融業、保険業	83	11	27	15	17	10	4	80
不動産業、物品賃貸業	50	1	7	9	9	10	14	36
学術研究、専門・技術サービス業	86	7	17	20	22	13	7	80
宿泊業、飲食サービス業	206	57	21	33	40	26	29	177
生活関連サービス業、娯楽業	98	14	20	20	18	14	12	86
教育、学習支援業	153	14	28	29	36	30	15	138
医療、福祉	433	25	78	86	123	77	44	389
複合サービス事業	8	-	2	2	3	1	1	7
サービス業(他に分類されないもの)	162	9	24	33	40	25	30	132
公務(他に分類されるものを除く)	42	3	10	7	12	8	2	39
分類不能の産業	62	9	8	13	17	9	6	56

第3表 職業・男女別、年齢階級別就業者数

2019年平均		神奈川県 年齢階級							(単位：千人)
職業、男女	総数	15～24歳	25～34歳	35～44歳	45～54歳	55～64歳	65歳以上	(再掲) 15～64歳	
	1	2	3	4	5	6	7	8	
<b>【男女計】</b>									
総数	5088	481	891	1057	1269	811	577	4510	
管理的職業従事者	96	0	2	9	22	29	34	62	
専門的・技術的職業従事者	1075	73	249	262	260	155	75	999	
事務従事者	1138	51	207	262	343	198	77	1061	
販売従事者	745	132	148	144	164	102	55	690	
サービス職業従事者	643	117	88	107	128	91	112	531	
保安職業従事者	96	8	18	17	21	15	17	79	
農林漁業従事者	38	1	3	3	5	8	18	19	
生産工程従事者	479	36	84	106	135	73	45	434	
輸送・機械運転従事者	146	4	13	26	44	34	26	120	
建設・採掘従事者	184	10	25	42	51	29	27	157	
運搬・清掃・包装等従事者	337	33	37	60	68	61	79	258	
分類不能の職業	112	15	17	19	29	18	13	99	
<b>【男】</b>									
総数	2909	247	498	618	722	473	351	2557	
管理的職業従事者	84	0	2	8	18	26	30	54	
専門的・技術的職業従事者	643	35	137	163	159	97	51	592	
事務従事者	495	19	83	106	149	103	35	460	
販売従事者	421	61	84	90	99	56	31	391	
サービス職業従事者	219	51	31	36	35	21	45	175	
保安職業従事者	90	8	16	17	20	13	16	74	
農林漁業従事者	26	0	3	2	3	4	13	12	
生産工程従事者	360	27	69	83	98	50	32	327	
輸送・機械運転従事者	139	3	11	25	41	33	26	113	
建設・採掘従事者	180	9	24	42	50	28	27	153	
運搬・清掃・包装等従事者	192	25	27	36	34	30	39	153	
分類不能の職業	61	7	11	8	16	10	7	53	
<b>【女】</b>									
総数	2179	234	393	440	548	338	226	1953	
管理的職業従事者	12	-	-	1	4	3	4	7	
専門的・技術的職業従事者	432	38	112	99	101	58	24	408	
事務従事者	643	32	124	156	195	94	42	601	
販売従事者	324	71	64	54	65	46	24	300	
サービス職業従事者	423	66	57	70	93	70	68	356	
保安職業従事者	6	1	2	0	1	1	0	6	
農林漁業従事者	12	1	0	1	1	4	5	7	
生産工程従事者	120	8	15	23	37	23	13	107	
輸送・機械運転従事者	7	1	2	1	3	1	-	7	
建設・採掘従事者	4	0	1	0	1	0	0	4	
運搬・清掃・包装等従事者	145	8	9	24	34	30	40	105	
分類不能の職業	52	8	6	10	13	8	6	46	

第4表 月末1週間の就業時間・男女別、年齢階級別非農林業雇用者数

2019年平均

神奈川県  
年齢階級

(単位：千人)

月末1週間の就業時間, 男女	総数	15~24歳	25~34歳	35~44歳	45~54歳	55~64歳	65歳以上	(再掲) 15~64歳
	1	2	3	4	5	6	7	8
<b>【男女計】</b>								
総数	4589	453	828	966	1169	725	448	4141
週1~34時間	1561	252	178	245	344	258	283	1278
週35~48時間	2142	154	449	480	573	353	133	2009
週49~59時間	571	28	135	156	166	70	16	555
週60時間以上	289	16	63	79	79	40	12	277
週間就業時間不詳	26	3	4	5	6	5	4	22
平均週間就業時間(時間)	37.1	28.7	41.4	40.2	38.7	36.5	27.5	38.1
延週間就業時間(千時間)	169236	12898	34091	38666	45052	26294	12236	157000
<b>【男】</b>								
総数	2626	232	475	569	661	419	270	2356
週1~34時間	554	123	67	61	77	82	144	410
週35~48時間	1365	82	267	302	374	240	100	1265
週49~59時間	446	15	91	132	136	58	13	433
週60時間以上	245	11	48	71	70	35	10	234
週間就業時間不詳	16	2	1	3	4	4	2	14
平均週間就業時間(時間)	41.8	30.1	44.1	45.9	45.0	41.9	31.4	43.0
延週間就業時間(千時間)	109127	6934	20884	26037	29510	17379	8383	100743
<b>【女】</b>								
総数	1963	221	353	397	508	307	178	1785
週1~34時間	1007	130	111	184	267	176	139	868
週35~48時間	777	73	181	178	199	113	33	744
週49~59時間	125	12	44	24	30	12	3	122
週60時間以上	44	5	15	8	10	5	2	43
週間就業時間不詳	10	1	2	2	2	1	2	9
平均週間就業時間(時間)	30.8	27.1	37.7	32.0	30.7	29.2	21.8	31.7
延週間就業時間(千時間)	60109	5964	13207	12629	15542	8915	3852	56257

(注) 総数に休業者は含まない。

第5表 従業者規模・男女別、年齢階級別非農林業雇用者数

2019年平均

神奈川県  
年齢階級

(単位：千人)

従業者規模、男女	総数	15～24歳	25～34歳	35～44歳	45～54歳	55～64歳	65歳以上	(再掲) 15～64歳
	1	2	3	4	5	6	7	8
<b>【男女計】</b>								
総数	4712	470	865	993	1185	736	462	4249
1～29人	978	86	121	185	234	162	191	787
30～499人	1404	131	267	298	345	208	155	1249
500人以上	1935	216	399	425	506	300	88	1847
官公	319	18	70	73	82	56	20	299
従業者規模不詳	76	19	9	12	18	10	9	67
<b>【男】</b>								
総数	2667	240	481	574	668	424	279	2388
1～29人	514	40	64	103	114	80	114	401
30～499人	766	68	136	162	192	117	92	674
500人以上	1158	112	233	257	306	193	57	1101
官公	190	10	44	46	47	30	13	177
従業者規模不詳	38	10	4	6	10	4	4	34
<b>【女】</b>								
総数	2045	230	384	419	517	312	183	1862
1～29人	463	46	57	81	120	82	77	387
30～499人	638	64	130	137	153	91	63	575
500人以上	777	104	166	168	201	107	31	746
官公	129	7	26	27	35	26	7	122
従業者規模不詳	37	9	5	6	8	5	5	32



---

# 神奈川県労働力調査結果報告

2020年平均

2021年3月 発行

編集・発行 神奈川県統計センター

---



神奈川県

**統計センター 人口・労働統計課**

横浜市神奈川区鶴屋町 2-24-2 かながわ県民センター5階 〒221-0835

電話(045)313-7213、7215(直通) FAX(045)313-7210

<https://www.pref.kanagawa.jp/docs/x6z/tc30/rodo/rodo.html>