



神奈川県
統計センター

神奈川県

労働力調査結果報告

2024年平均

2025年3月

目 次

1 労働力調査の概要	1
2 用語の解説	3
3 調査結果	
(1) 労働力人口	4
(2) 非労働力人口	5
(3) 就業者	6
(4) 完全失業者	8
(5) 完全失業率	9
集計表	10
【2024年平均】	
第1表 就業状態・主な活動状態・従業上の地位・雇用形態・男女別、年齢階級別15歳以上人口	11
第2表 産業・男女別、年齢階級別就業者数	12
第3表 職業・男女別、年齢階級別就業者数	13
第4表 月末1週間の就業時間・男女別、年齢階級別非農林業雇用者数	14
第5表 従業者規模・男女別、年齢階級別非農林業雇用者数	15
参考	16
参考1 総務省統計局資料 2024年平均 都道府県別結果（モデル推計値）	17
参考2 【2023年平均】集計表	
第1表 就業状態・主な活動状態・従業上の地位・雇用形態・男女別、年齢階級別15歳以上人口	18
第2表 産業・男女別、年齢階級別就業者数	19
第3表 職業・男女別、年齢階級別就業者数	20
第4表 月末1週間の就業時間・男女別、年齢階級別非農林業雇用者数	21
第5表 従業者規模・男女別、年齢階級別非農林業雇用者数	22

1 労働力調査の概要

(1) 調査の沿革と目的

労働力調査は、昭和21年9月から開始され、昭和25年4月から統計法による指定統計第30号として、平成21年4月からは統計法の改正に伴い基幹統計として毎月実施されている。

この調査は、我が国における就業・不就業の状態を明らかにし、国の経済政策や雇用対策などのための基礎資料を得ることを目的としている。

(2) 調査の範囲及び対象

調査の範囲は、我が国に居住している全人口である。ただし、外国の外交団・領事団（随員を含む。）及びその家族並びに外国軍隊の軍人・軍属及びその家族は除外される。

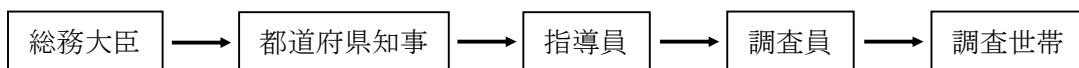
この調査は、標本調査として実施されており、調査範囲に含まれる人口から一部を抽出して全体を推計するという仕組みになっている。調査の対象となるのは、毎月全国の全世帯を代表するように選定された約4万世帯及びその世帯員であるが、就業状態は世帯員のうち15歳以上の者（約10万人）についてのみ調査している。

(3) 調査の期日及び期間

調査は、毎月末日（12月は26日）現在で行われ、毎月の末日を最終日とする1週間（ただし12月は20日から26日まで。以下「調査週間」という。）の就業状態について調査している。

(4) 調査の系統

調査の系統は、次の流れによって行われている。



(5) 調査の方法

調査は、次の順序によって行われている。

ア 統計理論に基づき調査区を抽出する。

イ 抽出された調査区内にあるすべての住戸（住宅やその他の建物の各戸で、一つの世帯が居住できるようになっている建物又は建物の一区画）の名簿を作成する。この名簿から定められた方法（系統抽出法）により住戸を選定する。選定された住戸については、そこに居住する世帯を2年にわたり、各年2か月連続して調査する。

ウ 調査員は、調査週間の始まる前7日以内に、この選定された住戸を訪問し、その住戸に住んでいる世帯（以下「調査世帯」という。）に調査票を配布し、記入を依頼する。調査員は、調査週間の終了後3日以内に調査世帯を再び訪問し、紙の調査票を取集する。又は、調査世帯は、インターネットにより回答する。

エ 取集された紙の調査票は、都道府県から総務省統計局へ提出される。

(6) 調査規模 (毎月)

	神奈川県	全国
調査区数	約 150	約 2,900
調査世帯数	約 2,650	約 40,000
調査世帯員数 (15歳以上の者)	—	約 100,000

(7) 利用上の留意点

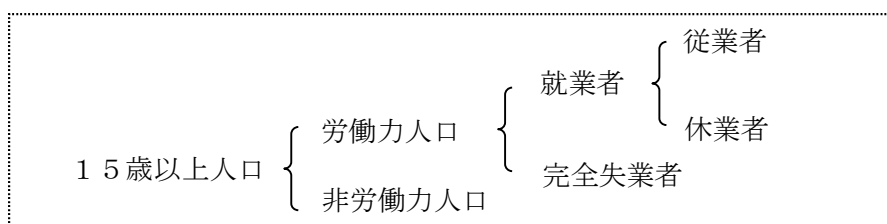
- ア 労働力調査に関する集計結果については、総務省統計局が取りまとめ、インターネットへの掲載及び刊行物等で公表をしているところだが、労働力調査は全国及び全国11地域^(注)を表章するように設計されており、都道府県別の標本設計がされていない。
- イ このため、都道府県別の集計結果は誤差が大きく、数値にかなり幅を持って見る必要がある。また、時系列での不規則な変動も大きいことに留意しなければならない。
- ウ 神奈川県における就業、不就業の状態について、各種行政施策の基礎資料としての利用要望があることから、本報告書では、総務省統計局が公表している都道府県別の集計結果に加え、総務省統計局「労働力調査」の調査票情報を独自集計し、男女別、年齢階級別等の集計結果を公表している。しかしながら、上記ア、イに記載したとおり全国や全国11地域の結果に比べ誤差が大きいため、結果の利用にあたっては注意が必要である。
- エ 本文表中及び集計表の数値は単位未満の位を四捨五入しており、総数には分類不能及び不詳の数が含まれるため、総数と内訳の合計は必ずしも一致しない。

(注) 全国11地域

11地域	構成都道府県
北海道	北海道
東北	青森県, 岩手県, 宮城県, 秋田県, 山形県, 福島県
南関東	埼玉県, 千葉県, 東京都, 神奈川県
北関東・甲信	茨城県, 栃木県, 群馬県, 山梨県, 長野県
北陸	新潟県, 富山県, 石川県, 福井県
東海	岐阜県, 静岡県, 愛知県, 三重県
近畿	滋賀県, 京都府, 大阪府, 兵庫県, 奈良県, 和歌山県
中国	鳥取県, 島根県, 岡山県, 広島県, 山口県
四国	徳島県, 香川県, 愛媛県, 高知県
九州	福岡県, 佐賀県, 長崎県, 熊本県, 大分県, 宮崎県, 鹿児島県
沖縄	沖縄県

2 用語の解説

〈就業状態〉15歳以上人口について、調査週間中の活動状態に基づき、次のように区分している。



労働力人口	15歳以上人口のうち、就業者と完全失業者を合わせたもの
就業者	従業者と休業者を合わせたもの
従業者	調査週間中に賃金、給料、諸手当、内職収入などの収入を伴う仕事（以下「仕事」という。）を1時間以上した者。 なお、家族従業者は、無給であっても仕事をしたとする。
休業者	仕事を持ちながら、調査週間中に少しも仕事をしなかった者のうち、 ① 雇用者で、給料・賃金の支払いを受けている者又は受けることになっている者 ② 自営業主で、自分の経営する事業を持ったままで、その仕事を休み始めてから30日にならない者 なお、家族従業者で調査期間中に少しも仕事をしなかった者は休業者には含めず、完全失業者又は非労働力人口のいずれかとしている。
完全失業者	前記就業者以外で、次の三つの条件を満たす者 ① 仕事がなく調査週間中に少しも仕事をしなかった ② 仕事があればすぐ就くことができる ③ 調査期間中に、仕事を探す活動や事業を始める準備をしていた（過去の求職活動の結果を待っている場合を含む）
非労働力人口	15歳以上人口のうち、就業者と完全失業者以外の者
労働力人口比率	15歳以上人口に占める労働力人口の割合 $\text{労働力人口比率} = \frac{\text{労働力人口}}{\text{15歳以上人口}} \times 100$
完全失業率	労働力人口に占める完全失業者の割合 $\text{完全失業率} = \frac{\text{完全失業者}}{\text{労働力人口}} \times 100$

3 調査結果

(1) 労働力人口

－労働力人口は9万人の増加、労働力人口比率は1.0ポイントの上昇－

2024年神奈川県15歳以上人口は821万人であり、このうち、労働力人口（就業者及び完全失業者）は531万8千人で、前年に比べ9万人の増加となっている。

労働力人口を男女別にみると、男性は296万8千人で3万1千人の増加、女性は235万人で5万9千人の増加となっている。

労働力人口比率（15歳以上人口に占める労働力人口の割合）は、64.8%で、前年に比べ、1.0ポイントの上昇となっている。

労働力人口比率を男女別にみると、男性は73.2%で0.6ポイントの上昇、女性は56.6%で1.3ポイントの上昇となっている。

また、年齢階級別（10歳階級及び65歳以上 以下同じ）にみると、45～54歳が130万3千人で最多となっている。

（表1、図1、集計表第1表）

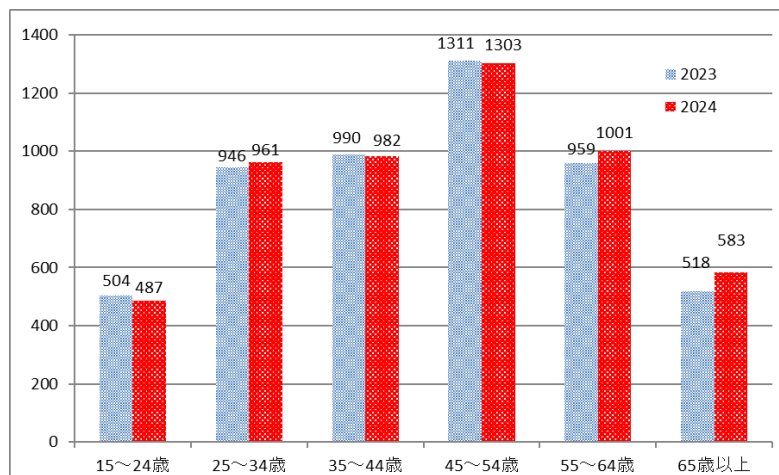
【表1 15歳以上人口・労働力人口・労働力人口比率 対前年増減】

（単位：千人、%、ポイント）

区分	2024年			2023年			対前年増減		
	15歳以上人口	労働力人口	労働力人口比率	15歳以上人口	労働力人口	労働力人口比率	15歳以上人口	労働力人口	労働力人口比率
男女計	8,210	5,318	64.8	8,192	5,228	63.8	18	90	1.0
男	4,056	2,968	73.2	4,046	2,937	72.6	10	31	0.6
女	4,153	2,350	56.6	4,146	2,291	55.3	7	59	1.3

【図1 年齢階級別労働力人口】

（単位：千人）



(2) 非労働力人口

—非労働力人口は男性が2万人の減少、女性が5万1千人の減少—

非労働力人口は288万9千人で、前年に比べ7万1千人の減少となっている。

男女別にみると、男性は108万7千人で2万人の減少、女性は180万2千人で5万1千人の減少となっている。

また、年齢階級別にみると、65歳以上が181万6千人で最多となっている。

(表2、図2、集計表第1表)

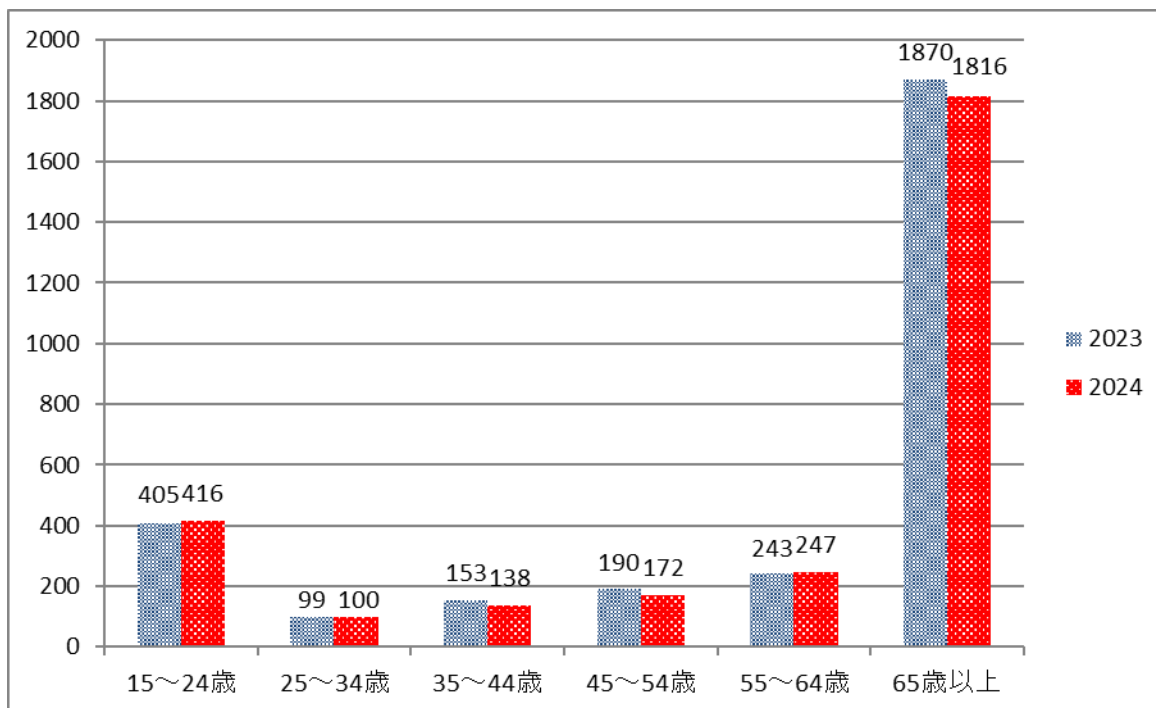
【表2 非労働力人口 対前年増減】

(単位：千人)

区分	2024年	2023年	対前年増減
男女計	2,889	2,960	▲71
男	1,087	1,107	▲20
女	1,802	1,853	▲51

【図2 年齢階級別非労働力人口】

(単位：千人)



(3) 就業者

—就業者数は男性が3万8千人の増加、女性が6万9千人の増加—

就業者数は518万3千人で、前年に比べ10万7千人の増加となっている。

男女別にみると、男性は288万8千人で3万8千人の増加、女性は229万5千人で6万9千人の増加となっている。

また、年齢階級別にみると45～54歳が127万7千人で最多となっている。

(表3、図3、集計表第1表)

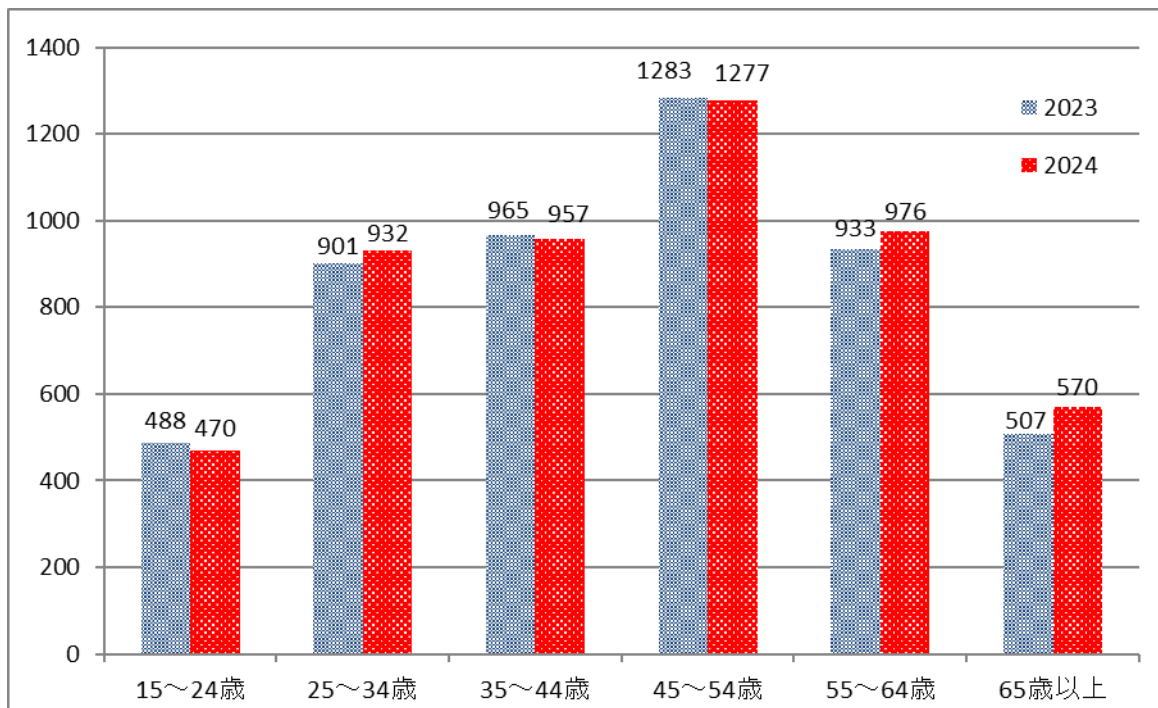
【表3 就業者 対前年増減】

(単位：千人)

区分	2024年	2023年	対前年増減
男女計	5,183	5,076	107
男	2,888	2,850	38
女	2,295	2,226	69

【図3 年齢階級別就業者数】

(単位：千人)



－正規の職員・従業員数は9万7千人の増加－

従業上の地位別にみると、雇用者が483万3千人（就業者割合93.2％）で最も多く、自営業主28万7千人（5.5％）、家族従業者4万3千人（0.8％）の順となっている。

雇用者を会社・団体の役員等を除く雇用形態別にみると、正規の職員・従業員（以下「正規職員等」）は292万8千人で前年より9万7千人の増加、非正規の職員・従業員（以下「非正規職員等」という）は167万5千人で8千人の増加となっている。

男女別にみると男性は正規職員等が194万2千人（3万7千人の増）、非正規職員等が55万人（2千人の増）で、正規職員等が非正規職員等より139万2千人多い。一方、女性は正規職員等が98万5千人（5万8千人の増）、非正規職員等が112万6千人（7千人の増）で、非正規職員等が正規職員等より14万1千人多い。

（表4-1、表4-2、図4、集計表第1表）

【表4-1 従業上の地位別就業者 2024年平均】（単位：千人、％）

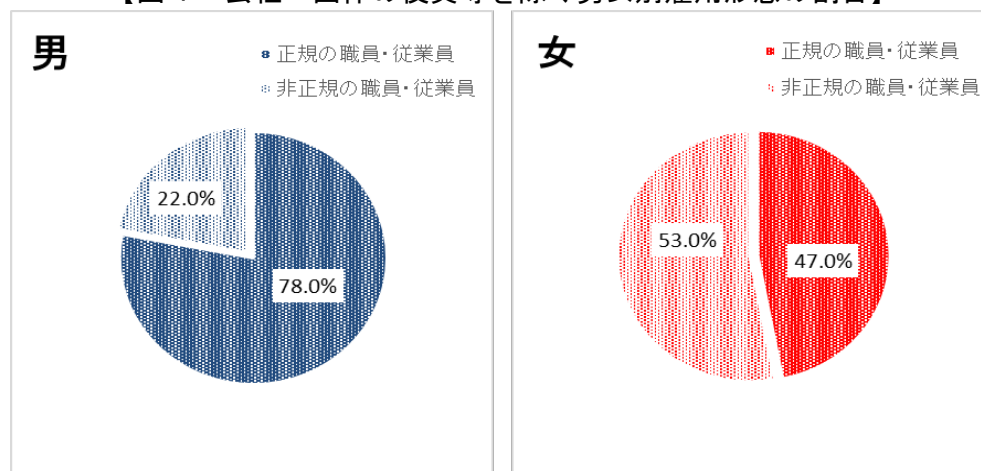
区分	自営業主	家族従業者	雇用者	従業上の地位不詳
人数	287	43	4,833	20
割合	5.5	0.8	93.2	0.4

【表4-2 雇用形態別雇用者 対前年増減】（単位：千人）

区分	2024年		2023年		対前年増減	
	正規の職員・従業員	非正規の職員・従業員	正規の職員・従業員	非正規の職員・従業員	正規の職員・従業員	非正規の職員・従業員
男女計	2,928	1,675	2,831	1,667	97	8
男	1,942	550	1,905	548	37	2
女	985	1,126	927	1,119	58	7

※ 会社・団体の役員等を除く。

【図4 会社・団体の役員等を除く男女別雇用形態の割合】



(4) 完全失業者

—完全失業者は1万7千人の減少—

完全失業者数は13万5千人で、前年に比べ1万7千人の減少となっている。

男女別にみると、男性は7万9千人で8千人の減少、女性は5万6千人で9千人の減少となっている。

また、年齢階級別にみると25～34歳が2万9千人で最も多くなっている。

(表5、図5、集計表第1表)

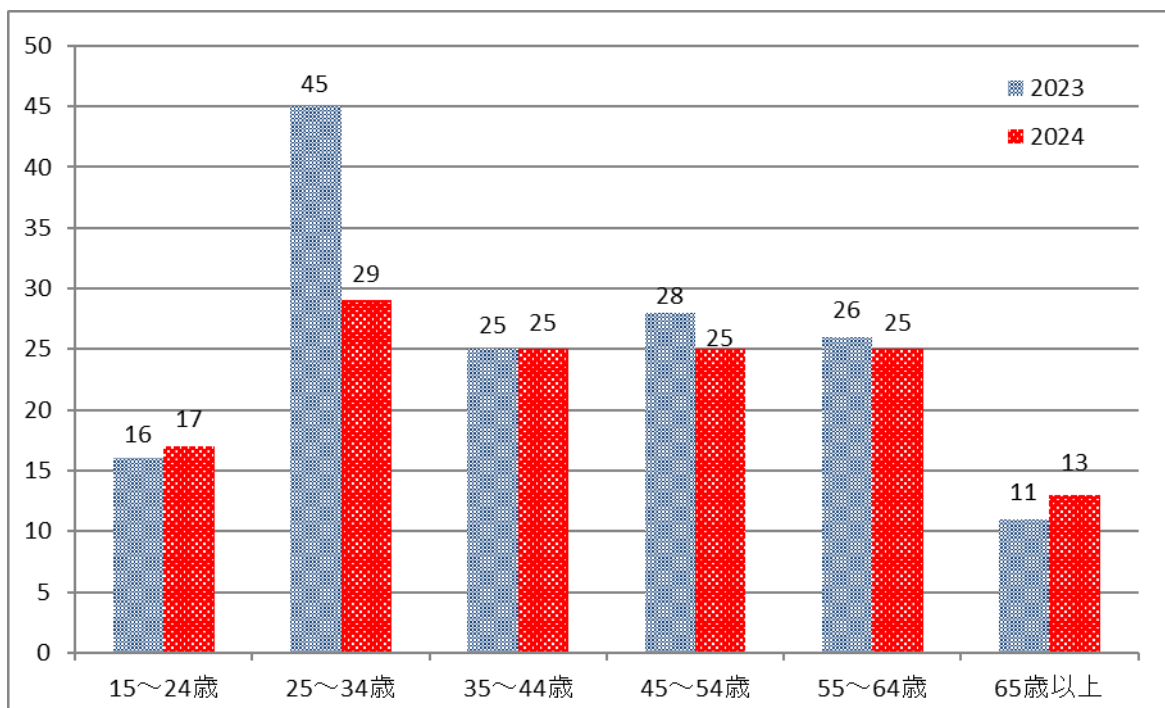
【表5 完全失業者 対前年増減】

(単位：千人)

区分	2024年	2023年	対前年増減
男女計	135	152	▲17
男	79	87	▲8
女	56	65	▲9

【図5 年齢階級別完全失業者】

(単位：千人)



(5) 完全失業率

－完全失業率は2.5%と前年に比べ0.4ポイントの低下－

完全失業率は2.5%で、前年に比べ0.4ポイントの低下となっている。男女別にみると、男性は2.7%で0.3ポイントの低下、女性は2.4%で0.4ポイントの低下となっている。

年齢階級別にみると15～24歳が3.5%（前年3.2%）で最も高くなっている。

なお、全国の完全失業率は2.5%で0.1ポイントの低下となっている。また、南関東は2.7%で、前年と同率となっている。本県の完全失業率は全国と同率、南関東より低くなっている。

（表6、表7、図6、集計表第1表）

【表6 完全失業率 対前年増減】

（単位：%、ポイント）

区分	2024年	2023年	対前年増減
男女計	2.5	2.9	▲0.4
男	2.7	3.0	▲0.3
女	2.4	2.8	▲0.4

【表7 完全失業率（全国、南関東） 対前年増減】

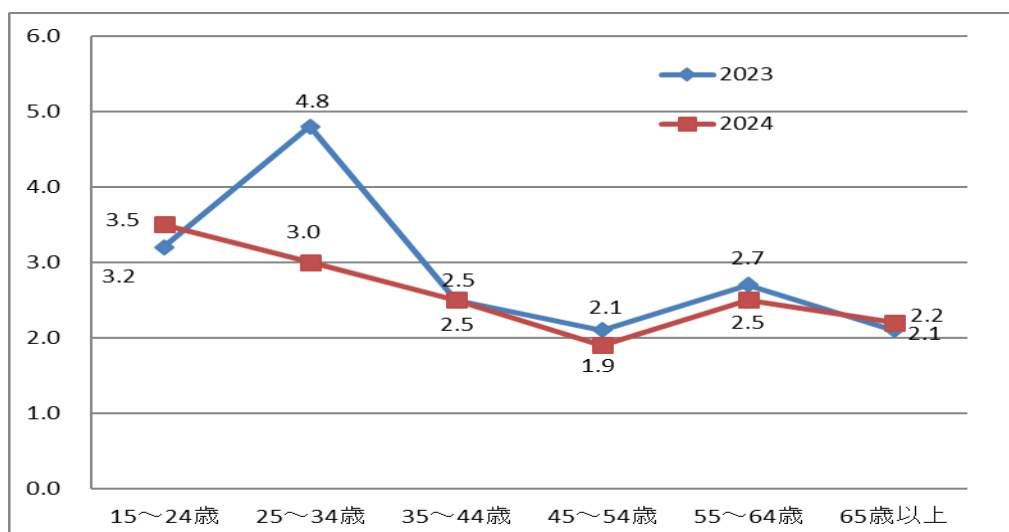
（単位：%、ポイント）

区分	2024年	2023年	対前年増減
全国	2.5	2.6	▲0.1
南関東	2.7	2.7	0

※総務省「労働力調査（基本集計）2024年（令和6年）平均結果」より

【図6 年齢階級別完全失業率】

（単位：%）



集 計 表

－利用上の注意－

集計表の数値は単位未満の位を四捨五入しており、総数には分類不能及び不詳の数が含まれるため、総数と内訳の合計は必ずしも一致しない。

第1表 就業状態・主な活動状態・従業上の地位・雇用形態・男女別、年齢階級別15歳以上人口

2024年平均		神奈川県							(単位：千人)
年齢階級		総数	15~24歳	25~34歳	35~44歳	45~54歳	55~64歳	65歳以上	(再掲) 15~64歳
就業状態、雇用形態	主な活動状態、従業上の地位、雇用契約期間、男女	1	2	3	4	5	6	7	8
(男女計)									
15歳以上人口		8210	904	1062	1120	1475	1249	2399	5811
労働力人口		5318	487	961	982	1303	1001	583	4735
就業者		5183	470	932	957	1277	976	570	4613
従業者		5025	457	885	926	1252	957	548	4477
	主に仕事	4186	234	839	827	1076	820	390	3797
	通学のかたわらに仕事	226	215	7	1	2	1	1	226
	家事などのかたわらに仕事	613	8	40	97	174	136	158	455
	休業者	158	14	46	31	25	19	22	136
	完全失業者	135	17	29	25	25	25	13	122
非労働力人口		2889	416	100	138	172	247	1816	1073
	通学	405	388	14	1	1	1	0	405
	家事	933	8	60	114	134	174	443	490
	その他	1551	20	26	23	37	72	1372	179
	就業状態不詳	3	0	1	-	1	1	-	3
労働力人口比率 (%)		64.8	53.9	90.5	87.7	88.3	80.1	24.3	81.5
就業率 (%)		63.1	52.0	87.8	85.4	86.6	78.1	23.8	79.4
完全失業率 (%)		2.5	3.5	3.0	2.5	1.9	2.5	2.2	2.6
自営業主		287	5	23	41	71	60	87	200
家族従業者		43	0	4	4	9	8	17	26
雇用者		4833	464	902	910	1193	905	460	4374
	うち 正規の職員・従業員	2928	182	723	665	800	481	77	2851
	うち 非正規の職員・従業員	1675	282	165	221	336	354	317	1358
	うち パート・アルバイト	1169	264	91	154	247	206	207	962
	(雇用契約期間)								
	無期の契約	3036	218	690	674	839	493	123	2913
	有期の契約	1177	128	135	151	231	301	230	947
	1年以下	652	65	65	75	120	182	145	507
	1年超	339	21	43	46	75	91	62	277
	期間がわからない	186	42	27	30	36	28	24	163
	雇用契約期間の定めがあるかわからない	375	115	63	58	64	40	36	339
	従業上の地位不詳	20	1	2	3	4	4	6	14
(男)									
15歳以上人口		4056	466	555	578	755	645	1058	2998
労働力人口		2968	235	523	557	720	589	344	2624
就業者		2888	225	507	541	708	573	335	2554
従業者		2826	219	495	534	697	563	318	2508
	主に仕事	2655	109	488	530	691	556	282	2373
	通学のかたわらに仕事	113	107	4	1	0	1	1	112
	家事などのかたわらに仕事	58	2	4	4	6	7	35	23
	休業者	63	6	11	7	11	10	17	46
	完全失業者	79	10	16	16	12	15	9	70
非労働力人口		1087	231	32	21	34	55	714	373
	通学	222	214	7	-	0	0	-	222
	家事	78	2	6	7	9	11	42	36
	その他	786	14	18	14	24	44	672	115
	就業状態不詳	2	0	0	-	1	1	-	2
労働力人口比率 (%)		73.2	50.4	94.2	96.4	95.4	91.3	32.5	87.5
就業率 (%)		71.2	48.3	91.4	93.6	93.8	88.8	31.7	85.2
完全失業率 (%)		2.7	4.3	3.1	2.9	1.7	2.5	2.6	2.7
自営業主		199	3	12	23	52	43	65	134
家族従業者		8	0	2	1	2	1	1	7
雇用者		2671	221	491	516	650	527	266	2404
	うち 正規の職員・従業員	1942	85	424	453	561	365	54	1888
	うち 非正規の職員・従業員	550	136	57	43	45	107	161	388
	うち パート・アルバイト	289	127	24	20	19	20	79	210
	(雇用契約期間)								
	無期の契約	1818	101	391	425	529	313	59	1759
	有期の契約	505	62	60	47	55	143	138	367
	1年以下	266	33	25	14	15	89	91	175
	1年超	165	11	22	22	29	45	34	131
	期間がわからない	74	18	13	11	10	9	14	61
	雇用契約期間の定めがあるかわからない	163	57	30	23	22	16	16	147
	従業上の地位不詳	12	1	1	1	3	2	4	8
(女)									
15歳以上人口		4153	438	508	542	720	604	1341	2813
労働力人口		2350	252	439	425	582	412	239	2111
就業者		2295	246	425	416	569	403	235	2059
従業者		2200	238	390	392	555	394	230	1969
	主に仕事	1531	124	351	298	385	265	108	1423
	通学のかたわらに仕事	113	108	3	1	2	-	1	113
	家事などのかたわらに仕事	555	6	36	93	168	129	123	433
	休業者	95	7	35	24	14	9	5	90
	完全失業者	56	7	13	9	13	10	4	52
非労働力人口		1802	186	68	117	138	192	1101	700
	通学	183	174	6	1	1	1	0	183
	家事	855	6	54	107	125	162	401	454
	その他	764	6	8	9	13	29	700	64
	就業状態不詳	1	0	1	-	0	0	-	1
労働力人口比率 (%)		56.6	57.5	86.4	78.4	80.8	68.2	17.8	75.0
就業率 (%)		55.3	56.2	83.7	76.8	79.0	66.7	17.5	73.2
完全失業率 (%)		2.4	2.8	3.0	2.1	2.2	2.4	1.7	2.5
自営業主		88	2	11	17	19	17	23	66
家族従業者		35	-	2	3	7	7	17	19
雇用者		2163	243	411	395	543	378	193	1969
	うち 正規の職員・従業員	985	96	299	212	238	117	23	963
	うち 非正規の職員・従業員	1126	147	108	178	291	247	156	970
	うち パート・アルバイト	881	137	68	134	228	187	128	752
	(雇用契約期間)								
	無期の契約	1218	118	299	249	310	180	63	1155
	有期の契約	672	66	75	105	175	158	92	580
	1年以下	386	33	40	61	105	93	54	332
	1年超	174	9	21	24	46	46	28	146
	期間がわからない	112	24	14	19	25	19	10	102
	雇用契約期間の定めがあるかわからない	212	58	33	35	42	24	20	192
	従業上の地位不詳	8	0	1	2	1	2	2	6

第2表 産業・男女別、年齢階級別就業者数

2024年平均

神奈川県
年齢階級

(単位：千人)

産業、男女	総数	15~24歳	25~34歳	35~44歳	45~54歳	55~64歳	65歳以上	(再掲) 15~64歳
	1	2	3	4	5	6	7	8
【男女計】								
総数	5183	470	932	957	1277	976	570	4613
農業、林業	31	1	3	2	6	4	16	15
非農林業	5152	469	929	955	1272	972	555	4598
漁業	2	-	0	0	-	-	1	1
鉱業、採石業、砂利採取業	1	-	0	-	-	0	-	1
建設業	303	10	47	49	87	58	52	250
製造業	656	28	122	128	183	151	44	612
電気・ガス・熱供給・水道業	17	1	4	3	7	2	0	17
情報通信業	452	28	130	106	109	70	9	443
運輸業、郵便業	304	12	48	57	91	69	27	277
卸売業、小売業	794	105	121	149	187	155	77	718
金融業、保険業	112	4	21	21	34	28	5	107
不動産業、物品賃貸業	145	5	17	21	32	29	41	103
学術研究、専門・技術サービス業	261	9	64	50	58	52	29	233
宿泊業、飲食サービス業	340	126	31	45	69	34	34	306
生活関連サービス業、娯楽業	157	26	23	26	29	27	27	130
教育、学習支援業	265	37	49	51	53	46	29	236
医療、福祉	645	39	115	123	159	125	83	562
複合サービス事業	20	1	2	5	6	5	0	20
サービス業(他に分類されないもの)	412	18	79	64	97	80	74	338
公務(他に分類されるものを除く)	174	14	38	42	46	27	7	166
分類不能の産業	92	8	18	15	24	14	14	79
【男】								
総数	2888	225	507	541	708	573	335	2554
農業、林業	19	1	2	-	3	2	10	9
非農林業	2870	224	505	541	705	571	325	2545
漁業	1	-	-	0	-	-	1	0
鉱業、採石業、砂利採取業	0	-	0	-	-	-	-	0
建設業	250	8	38	40	70	50	44	206
製造業	495	18	87	96	139	123	33	462
電気・ガス・熱供給・水道業	14	1	3	3	4	2	0	13
情報通信業	322	19	81	76	79	58	8	314
運輸業、郵便業	239	8	36	42	68	58	27	212
卸売業、小売業	377	46	56	72	89	75	38	339
金融業、保険業	55	3	10	9	16	16	2	53
不動産業、物品賃貸業	87	2	9	13	18	18	26	60
学術研究、専門・技術サービス業	160	6	36	28	30	37	23	137
宿泊業、飲食サービス業	138	57	13	20	28	11	10	128
生活関連サービス業、娯楽業	60	9	7	9	10	13	12	48
教育、学習支援業	102	17	18	20	15	16	16	86
医療、福祉	164	9	33	37	32	27	25	139
複合サービス事業	11	1	1	3	4	3	0	11
サービス業(他に分類されないもの)	233	7	43	38	55	43	48	185
公務(他に分類されるものを除く)	117	8	26	30	33	16	4	113
分類不能の産業	45	5	8	6	13	6	8	37
【女】								
総数	2295	246	425	416	569	403	235	2059
農業、林業	13	0	1	2	2	1	6	7
非農林業	2282	246	424	414	567	402	230	2053
漁業	1	-	0	-	-	-	1	0
鉱業、採石業、砂利採取業	0	-	-	-	-	0	-	0
建設業	52	1	9	9	16	8	8	44
製造業	162	11	35	32	45	28	11	151
電気・ガス・熱供給・水道業	4	-	1	0	2	-	-	4
情報通信業	130	9	49	29	30	12	1	129
運輸業、郵便業	65	3	12	15	23	11	1	64
卸売業、小売業	417	59	65	77	98	80	38	379
金融業、保険業	56	1	11	12	18	12	2	54
不動産業、物品賃貸業	58	3	8	8	14	11	15	43
学術研究、専門・技術サービス業	101	3	28	22	28	15	5	96
宿泊業、飲食サービス業	202	69	18	26	41	23	24	178
生活関連サービス業、娯楽業	97	17	15	17	19	13	15	82
教育、学習支援業	163	20	31	31	37	30	13	150
医療、福祉	482	30	82	86	127	98	59	423
複合サービス事業	9	1	1	3	2	2	-	9
サービス業(他に分類されないもの)	179	11	36	26	42	37	26	153
公務(他に分類されるものを除く)	57	5	13	11	13	12	4	53
分類不能の産業	47	3	10	9	12	8	6	41

第3表 職業・男女別、年齢階級別就業者数

2024年平均		神奈川県 年齢階級							(単位：千人)
職業、男女	総数	15～24歳	25～34歳	35～44歳	45～54歳	55～64歳	65歳以上	(再掲) 15～64歳	
	1	2	3	4	5	6	7	8	
【男女計】									
総数	5183	470	932	957	1277	976	570	4613	
管理的職業従事者	85	-	2	6	20	30	26	59	
専門的・技術的職業従事者	1275	89	318	283	285	214	85	1190	
事務従事者	1225	48	225	245	353	267	87	1139	
販売従事者	658	109	116	114	149	113	57	601	
サービス職業従事者	628	141	70	87	132	94	102	526	
保安職業従事者	103	9	21	20	25	12	16	87	
農林漁業従事者	34	2	2	2	5	4	18	16	
生産工程従事者	457	33	82	89	123	92	38	419	
輸送・機械運転従事者	151	4	18	17	46	42	24	126	
建設・採掘従事者	162	5	25	28	44	32	27	134	
運搬・清掃・包装等従事者	340	23	42	54	76	66	78	262	
分類不能の職業	67	7	10	10	17	11	12	55	
【男】									
総数	2888	225	507	541	708	573	335	2554	
管理的職業従事者	74	-	2	6	17	26	23	52	
専門的・技術的職業従事者	741	44	181	167	163	132	55	687	
事務従事者	524	17	77	98	149	137	46	478	
販売従事者	364	45	67	71	88	66	28	336	
サービス職業従事者	217	63	23	34	41	25	32	185	
保安職業従事者	95	7	20	19	23	11	16	80	
農林漁業従事者	21	1	1	1	4	3	12	9	
生産工程従事者	329	20	62	67	90	63	28	301	
輸送・機械運転従事者	142	3	17	16	42	40	24	118	
建設・採掘従事者	156	5	24	27	41	31	27	129	
運搬・清掃・包装等従事者	189	15	28	31	41	34	40	149	
分類不能の職業	36	5	4	5	11	5	6	29	
【女】									
総数	2295	246	425	416	569	403	235	2059	
管理的職業従事者	11	-	-	0	3	3	4	7	
専門的・技術的職業従事者	534	46	137	116	123	82	30	503	
事務従事者	701	31	148	147	204	130	40	661	
販売従事者	294	64	49	44	61	47	29	264	
サービス職業従事者	410	79	47	53	92	69	70	340	
保安職業従事者	8	1	2	1	3	1	1	7	
農林漁業従事者	13	1	1	2	2	1	6	6	
生産工程従事者	128	13	20	22	33	29	10	118	
輸送・機械運転従事者	8	0	0	2	4	1	0	8	
建設・採掘従事者	6	0	1	1	3	1	0	6	
運搬・清掃・包装等従事者	151	8	14	23	35	32	38	113	
分類不能の職業	32	3	6	5	6	7	6	26	

第4表 月末1週間の就業時間・男女別、年齢階級別非農林業雇用者数

2024年平均		神奈川県 年齢階級							(単位：千人)
月末1週間の就業時間、男女		総数	15～24歳	25～34歳	35～44歳	45～54歳	55～64歳	65歳以上	(再掲) 15～64歳
		1	2	3	4	5	6	7	8
【男女計】									
総数		4685	450	855	879	1170	888	444	4241
週1～34時間		1642	271	189	240	342	304	296	1346
週35～48時間		2320	148	518	469	606	459	119	2201
週49～59時間		482	20	100	120	148	81	14	468
週60時間以上		219	8	46	47	68	41	10	210
週間就業時間不詳		22	2	2	4	6	3	5	17
平均週間就業時間(時間)		35.9	25.9	39.8	38.8	38.1	36.3	26.2	36.9
延週間就業時間(千時間)		167434	11586	33910	33939	44412	32073	11514	155921
【男】									
総数		2616	214	478	510	641	518	256	2361
週1～34時間		586	130	71	70	81	92	143	444
週35～48時間		1453	70	297	294	379	323	91	1362
週49～59時間		381	9	73	102	118	67	12	369
週60時間以上		182	5	36	41	59	34	8	174
週間就業時間不詳		14	1	1	2	4	3	2	12
平均週間就業時間(時間)		40.3	25.5	42.4	43.6	44.0	41.4	30.3	41.3
延週間就業時間(千時間)		104746	5456	20202	22105	28008	21310	7664	97081
【女】									
総数		2068	235	377	370	529	370	188	1880
週1～34時間		1056	142	118	170	261	212	153	902
週35～48時間		867	78	221	175	228	137	28	838
週49～59時間		101	11	27	18	29	14	2	99
週60時間以上		38	4	10	6	10	7	1	36
週間就業時間不詳		7	1	1	1	1	0	2	5
平均週間就業時間(時間)		30.4	26.1	36.5	32.1	31.1	29.1	20.7	31.4
延週間就業時間(千時間)		62688	6130	13708	11834	16404	10763	3849	58839

(注)総数に休業者は含まない。

第5表 従業者規模・男女別、年齢階級別非農林業雇用者数

2024年平均

神奈川県
年齢階級

(単位：千人)

従業者規模、男女	総数	15～24歳	25～34歳	35～44歳	45～54歳	55～64歳	65歳以上	(再掲) 15～64歳
	1	2	3	4	5	6	7	8
【男女計】								
総数	4822	463	900	908	1190	903	458	4365
1～29人	907	79	125	148	224	178	153	754
30～499人	1518	129	296	288	366	282	157	1361
500人以上	2008	225	400	394	506	370	114	1894
官公	354	26	75	74	85	66	28	326
従業者規模不詳	36	5	4	5	9	7	6	30
【男】								
総数	2665	220	489	516	649	526	265	2400
1～29人	464	37	65	74	110	90	89	375
30～499人	819	61	150	155	195	160	98	721
500人以上	1173	108	230	240	293	239	63	1110
官公	193	12	43	45	47	34	13	180
従業者規模不詳	16	3	2	2	4	4	2	14
【女】								
総数	2157	243	411	393	541	377	192	1965
1～29人	443	42	60	74	115	88	64	379
30～499人	698	68	147	133	171	122	59	640
500人以上	835	117	170	154	212	132	51	784
官公	161	14	33	29	38	32	15	146
従業者規模不詳	20	3	2	3	5	3	4	16

参

考



政府統計

参考1 総務省統計局資料

労働力調査参考資料

2024年平均 都道府県別結果(モデル推計値)

(千人)

都道府県	実 数						対 前 年 増 減					
	15歳以上人口	労働力人口	就業者	完全失業者	非労働力人口	完全失業率(%)	15歳以上人口	労働力人口	就業者	完全失業者	非労働力人口	完全失業率(ポイント)
01 北海道	4550	2719	2647	72	1829	2.6	-32	5	9	-4	-38	-0.2
02 青森県	1053	649	629	20	404	3.1	-16	-2	-4	1	-13	0.2
03 岩手県	1032	638	623	15	394	2.4	-13	-5	-5	0	-7	0.1
04 宮城県	2006	1266	1225	40	739	3.2	-9	11	7	2	-20	0.2
05 秋田県	819	483	470	13	336	2.7	-14	3	3	1	-17	0.2
06 山形県	907	576	566	10	331	1.7	-11	-8	-8	0	-3	0.0
07 福島県	1562	975	951	24	585	2.5	-17	-3	-4	1	-14	0.1
08 茨城県	2503	1544	1507	37	958	2.4	-8	0	3	-2	-8	-0.1
09 栃木県	1682	1058	1034	24	624	2.3	-5	0	1	-1	-5	-0.1
10 群馬県	1687	1054	1033	20	631	1.9	-3	0	1	-1	-3	-0.1
11 埼玉県	6509	4176	4064	113	2328	2.7	14	24	23	2	-7	0.0
12 千葉県	5558	3529	3442	87	2026	2.5	9	22	23	-1	-13	0.0
13 東京都	12645	8671	8447	224	3969	2.6	87	78	68	10	13	0.1
14 神奈川県	8210	5318	5183	135	2889	2.5	18	90	107	-17	-71	-0.4
15 新潟県	1882	1173	1149	24	707	2.0	-20	-9	-8	-1	-11	-0.1
16 富山県	893	559	549	10	333	1.8	-6	-4	-4	0	-1	0.0
17 石川県	975	619	607	11	356	1.8	-6	-3	-3	-1	-3	-0.1
18 福井県	652	410	405	5	243	1.2	-4	-6	-4	-1	3	-0.2
19 山梨県	705	453	445	8	251	1.8	-4	0	1	-1	-5	-0.2
20 長野県	1766	1132	1111	21	633	1.9	-10	1	3	-2	-12	-0.1
21 岐阜県	1699	1130	1109	21	568	1.9	-8	-1	-2	1	-7	0.1
22 静岡県	3138	2010	1966	44	1126	2.2	-13	-6	-6	1	-8	0.1
23 愛知県	6548	4310	4222	88	2233	2.0	6	9	5	4	0	0.0
24 三重県	1520	937	921	16	582	1.7	-9	-4	-5	0	-5	0.0
25 滋賀県	1224	791	772	19	431	2.4	1	-5	-6	1	6	0.1
26 京都府	2253	1386	1353	33	865	2.4	-9	1	3	-2	-11	-0.1
27 大阪府	7781	4894	4742	152	2881	3.1	6	70	71	-1	-60	-0.1
28 兵庫県	4725	2854	2785	69	1867	2.4	-18	5	10	-5	-22	-0.2
29 奈良県	1145	678	663	15	466	2.2	-7	9	10	-1	-16	-0.2
30 和歌山県	786	465	456	9	320	1.9	-9	-6	-5	-1	-2	-0.2
31 鳥取県	469	301	296	5	167	1.7	-5	-1	0	-1	-5	-0.3
32 島根県	568	338	333	5	229	1.5	-5	-19	-19	-1	13	-0.2
33 岡山県	1618	978	957	21	639	2.1	-9	3	2	1	-12	0.0
34 広島県	2395	1483	1452	31	908	2.1	-13	5	4	1	-19	0.1
35 山口県	1145	669	657	12	476	1.8	-12	0	0	1	-12	0.2
36 徳島県	615	359	352	6	256	1.7	-8	-1	-2	-1	-6	-0.2
37 香川県	814	491	481	10	323	2.0	-5	0	0	0	-3	0.0
38 愛媛県	1139	678	666	12	460	1.8	-11	-8	-7	-1	-3	-0.1
39 高知県	590	347	341	6	242	1.7	-8	-2	-1	-1	-7	-0.3
40 福岡県	4457	2725	2648	78	1727	2.9	-2	29	24	5	-33	0.2
41 佐賀県	689	438	431	6	251	1.4	-3	-8	-9	0	5	0.1
42 長崎県	1105	666	652	14	439	2.1	-11	-1	-2	1	-10	0.2
43 熊本県	1484	942	918	24	542	2.5	-5	1	0	1	-6	0.1
44 大分県	962	586	574	12	376	2.0	-8	-6	-5	0	-2	0.0
45 宮崎県	905	551	539	11	354	2.0	-6	-3	0	-4	-3	-0.7
46 鹿児島県	1343	804	784	20	538	2.5	-10	0	-3	2	-11	0.3
47 沖縄県	1234	792	767	25	441	3.2	3	8	9	-1	-5	-0.1
全 国	-	-	-	-	-	2.5	-	-	-	-	-	-0.1

注) 1. 労働力調査は、都道府県別に表章するように標本設計を行っておらず(北海道及び沖縄県を除く。)、標本規模も小さいことなどにより、全国結果に比べ結果精度が十分に確保できないとみられることから、結果の利用に当たっては注意を要する。
 2. 数値は、労働力調査の結果を都道府県別に時系列回帰モデルによって推計した値である。
 詳細は <https://www.stat.go.jp/data/roudou/pref/pdf/02.pdf> を参照されたい。
 ただし、北海道、東京都、神奈川県、愛知県、大阪府及び沖縄県は比推定によって推計した値である。
 なお、2005年10月から2010年9月までは2010年国勢調査基準、2010年10月から2015年9月までは2015年国勢調査基準、
 2015年10月から2021年12月までは2020年国勢調査基準のベンチマーク人口に基づいて遡及又は補正した時系列接続用数値を用いて推計している。
 時系列接続用数値の詳細は、<https://www.stat.go.jp/data/roudou/benchpop/change.html> を参照されたい。
 3. 毎年1～3月期平均公表時に、新たな結果を追加して再計算を行い、前年までの過去5年間の四半期平均及び年平均結果を遡って一部改定している

参考2 2023年平均集計表

第1表 就業状態・主な活動状態・従業上の地位・雇用形態・男女別、年齢階級別15歳以上人口

2023年平均		神奈川県							(単位：千人)
年齢階級		総数	15~24歳	25~34歳	35~44歳	45~54歳	55~64歳	65歳以上	(再掲) 15~64歳
就業状態、雇用形態	主な活動状態、従業上の地位、雇用契約期間、男女	1	2	3	4	5	6	7	8
(男女計)									
15歳以上人口		8192	909	1045	1144	1502	1204	2389	5803
労働力人口		5228	504	946	990	1311	959	518	4710
就業者		5076	488	901	965	1283	933	507	4569
従業者		4930	469	859	933	1263	916	489	4441
	主に仕事	4111	252	815	830	1081	776	357	3754
	通学のかたわらに仕事	215	208	5	0	1	1	1	215
	家事などのかたわらに仕事	604	9	40	103	181	139	132	472
	休業者	146	19	41	31	20	17	18	128
	完全失業者	152	16	45	25	28	26	11	141
非労働力人口		2960	405	99	153	190	243	1870	1090
	通学	394	381	10	2	0	0	-	394
	家事	915	6	60	128	149	175	397	518
	その他	1652	18	29	23	41	68	1473	179
	就業状態不詳	3	0	0	1	1	1	0	3
労働力人口比率 (%)		63.8	55.4	90.5	86.5	87.3	79.7	21.7	81.2
就業率 (%)		62.0	53.7	86.2	84.4	85.4	77.5	21.2	78.7
完全失業率 (%)		2.9	3.2	4.8	2.5	2.1	2.7	2.1	3.0
自営業主		295	8	28	41	76	58	84	211
家族従業者		39	1	3	6	9	6	13	26
雇用者		4719	476	868	914	1191	866	404	4315
	うち 正規の職員・従業員	2831	197	686	669	776	440	63	2768
	うち 非正規の職員・従業員	1667	279	172	226	358	353	278	1389
	うち パート・アルバイト	1166	260	103	155	250	200	198	969
	(雇用契約期間)								
	無期の契約	2910	231	647	667	820	444	101	2809
	有期の契約	1212	137	141	174	242	309	209	1004
	1年以下	635	67	54	81	126	177	131	505
	1年超	372	29	52	56	77	100	57	315
	期間がわからない	205	41	35	37	38	32	21	183
	雇用契約期間の定めがあるかわからない	366	107	69	53	71	38	29	338
	従業上の地位不詳	24	2	2	3	7	4	6	18
(男)									
15歳以上人口		4046	467	544	590	770	621	1054	2992
労働力人口		2937	243	514	568	732	566	313	2624
就業者		2850	235	490	552	719	550	305	2546
従業者		2800	228	483	546	709	540	293	2506
	主に仕事	2643	126	476	542	703	534	263	2380
	通学のかたわらに仕事	104	100	3	-	1	0	0	104
	家事などのかたわらに仕事	52	2	4	4	6	6	30	22
	休業者	50	6	7	6	9	10	11	39
	完全失業者	87	8	24	16	13	16	9	78
非労働力人口		1107	224	30	21	37	55	741	367
	通学	221	214	6	1	-	0	-	221
	家事	65	1	6	6	11	10	31	33
	その他	822	9	17	14	26	45	709	112
	就業状態不詳	1	0	0	0	1	-	-	1
労働力人口比率 (%)		72.6	52.0	94.5	96.3	95.1	91.1	29.7	87.7
就業率 (%)		70.4	50.3	90.1	93.6	93.4	88.6	28.9	85.1
完全失業率 (%)		3.0	3.3	4.7	2.8	1.8	2.8	2.9	3.0
自営業主		204	6	15	24	54	43	61	142
家族従業者		9	1	1	2	2	0	3	6
雇用者		2624	227	472	524	659	504	237	2387
	うち 正規の職員・従業員	1905	98	403	463	562	334	46	1859
	うち 非正規の職員・従業員	548	129	61	46	52	116	144	405
	うち パート・アルバイト	287	119	30	19	18	22	80	207
	(雇用契約期間)								
	無期の契約	1769	113	367	430	527	284	49	1721
	有期の契約	517	63	64	56	61	149	123	394
	1年以下	254	32	21	18	21	83	79	176
	1年超	181	15	28	26	28	52	32	150
	期間がわからない	82	16	15	13	12	13	13	69
	雇用契約期間の定めがあるかわからない	162	51	32	23	26	16	15	147
	従業上の地位不詳	14	1	1	2	4	2	3	10
(女)									
15歳以上人口		4146	442	501	554	733	582	1334	2811
労働力人口		2291	261	432	422	580	393	204	2087
就業者		2226	253	411	412	564	383	203	2023
従業者		2130	241	377	387	554	376	196	1934
	主に仕事	1468	126	339	288	378	242	94	1374
	通学のかたわらに仕事	111	108	2	0	0	1	0	111
	家事などのかたわらに仕事	551	7	36	99	175	133	102	450
	休業者	96	12	34	25	11	7	7	89
	完全失業者	65	8	21	9	15	10	2	63
非労働力人口		1853	181	69	132	153	188	1130	723
	通学	173	168	4	1	0	-	-	173
	家事	850	5	54	122	138	166	366	484
	その他	830	8	12	9	14	23	764	66
	就業状態不詳	2	0	-	0	0	1	0	1
労働力人口比率 (%)		55.3	59.0	86.2	76.2	79.1	67.5	15.3	74.2
就業率 (%)		53.7	57.2	82.0	74.4	76.9	65.8	15.2	72.0
完全失業率 (%)		2.8	3.1	4.9	2.1	2.6	2.5	1.0	3.0
自営業主		91	2	12	16	23	14	23	68
家族従業者		30	0	2	4	7	6	11	19
雇用者		2095	249	396	390	532	361	167	1928
	うち 正規の職員・従業員	927	99	284	206	214	106	18	909
	うち 非正規の職員・従業員	1119	150	111	179	306	238	135	984
	うち パート・アルバイト	879	140	73	137	232	179	118	762
	(雇用契約期間)								
	無期の契約	1141	119	280	237	293	160	52	1089
	有期の契約	695	74	77	118	181	161	85	610
	1年以下	381	35	33	63	105	93	52	329
	1年超	191	14	24	31	49	48	25	166
	期間がわからない	123	25	20	24	27	19	8	115
	雇用契約期間の定めがあるかわからない	204	56	38	30	45	22	13	191
	従業上の地位不詳	11	1	1	1	3	1	3	8

第2表 産業・男女別、年齢階級別就業者数

2023年平均

神奈川県
年齢階級

(単位：千人)

産業、男女	総数	15～24歳	25～34歳	35～44歳	45～54歳	55～64歳	65歳以上	(再掲) 15～64歳
	1	2	3	4	5	6	7	8
【男女計】								
総数	5076	488	901	965	1283	933	507	4569
農業、林業	24	0	2	1	6	2	12	12
非農林業	5052	487	899	963	1277	931	495	4557
漁業	1	-	-	1	-	-	-	1
鉱業、採石業、砂利採取業	0	-	-	-	-	0	-	0
建設業	333	16	47	52	100	70	48	285
製造業	661	19	125	141	200	137	39	622
電気・ガス・熱供給・水道業	17	1	3	5	5	3	0	16
情報通信業	416	31	116	101	98	61	8	408
運輸業、郵便業	320	16	52	60	98	70	24	296
卸売業、小売業	778	115	117	156	191	138	62	716
金融業、保険業	110	7	18	22	31	29	5	105
不動産業、物品賃貸業	140	7	22	20	31	26	33	106
学術研究、専門・技術サービス業	222	11	37	47	60	40	26	195
宿泊業、飲食サービス業	335	113	38	48	61	38	37	298
生活関連サービス業、娯楽業	163	23	26	28	37	24	23	139
教育、学習支援業	263	38	49	45	52	58	21	242
医療、福祉	618	35	118	119	151	123	72	546
複合サービス事業	16	1	1	3	5	5	0	15
サービス業(他に分類されないもの)	393	26	71	62	92	65	75	317
公務(他に分類されるものを除く)	160	15	42	36	37	26	5	155
分類不能の産業	108	12	18	18	28	17	15	93
【男】								
総数	2850	235	490	552	719	550	305	2546
農業、林業	17	0	2	0	3	1	9	7
非農林業	2834	234	488	552	715	549	295	2538
漁業	1	-	-	1	-	-	-	1
鉱業、採石業、砂利採取業	-	-	-	-	-	-	-	-
建設業	279	13	39	45	81	61	40	239
製造業	499	12	89	108	151	108	31	468
電気・ガス・熱供給・水道業	14	-	2	4	4	3	0	13
情報通信業	300	17	76	74	73	53	7	293
運輸業、郵便業	258	12	40	44	80	60	22	236
卸売業、小売業	362	53	51	75	85	66	31	330
金融業、保険業	51	4	6	9	15	16	2	49
不動産業、物品賃貸業	85	4	12	13	18	18	21	65
学術研究、専門・技術サービス業	136	6	21	27	34	27	21	115
宿泊業、飲食サービス業	134	51	15	20	23	12	13	121
生活関連サービス業、娯楽業	60	9	5	11	14	9	12	48
教育、学習支援業	107	15	20	20	17	24	11	96
医療、福祉	155	6	36	32	28	30	24	131
複合サービス事業	10	1	1	2	3	3	0	10
サービス業(他に分類されないもの)	223	14	36	35	53	36	49	174
公務(他に分類されるものを除く)	107	11	29	24	25	15	3	104
分類不能の産業	53	6	9	9	12	9	8	45
【女】								
総数	2226	253	411	412	564	383	203	2023
農業、林業	8	-	0	1	3	1	3	5
非農林業	2219	253	411	411	562	382	200	2018
漁業	-	-	-	-	-	-	-	-
鉱業、採石業、砂利採取業	0	-	-	-	-	0	-	0
建設業	53	3	8	7	19	9	8	46
製造業	162	8	35	33	49	29	8	154
電気・ガス・熱供給・水道業	3	1	0	0	1	0	-	3
情報通信業	117	14	40	28	25	8	1	115
運輸業、郵便業	61	4	13	16	17	10	2	60
卸売業、小売業	416	62	65	81	105	72	30	386
金融業、保険業	60	3	12	13	16	12	3	56
不動産業、物品賃貸業	54	4	9	7	14	8	12	42
学術研究、専門・技術サービス業	85	5	15	21	26	13	5	81
宿泊業、飲食サービス業	201	62	23	28	38	26	24	177
生活関連サービス業、娯楽業	103	14	21	18	23	15	12	91
教育、学習支援業	156	23	29	25	36	34	10	146
医療、福祉	463	29	82	87	123	93	49	414
複合サービス事業	6	0	0	2	2	2	0	6
サービス業(他に分類されないもの)	169	12	35	27	40	29	26	143
公務(他に分類されるものを除く)	52	4	13	12	12	11	2	51
分類不能の産業	56	6	9	9	16	8	7	49

第3表 職業・男女別、年齢階級別就業者数

2023年平均

神奈川県
年齢階級

(単位：千人)

職業、男女	総数	15～24歳	25～34歳	35～44歳	45～54歳	55～64歳	65歳以上	(再掲) 15～64歳
	1	2	3	4	5	6	7	8
【男女計】								
総数	5076	488	901	965	1283	933	507	4569
管理的職業従事者	86	-	1	6	22	29	29	58
専門的・技術的職業従事者	1187	94	282	263	275	205	68	1118
事務従事者	1180	59	214	240	351	248	68	1112
販売従事者	642	115	107	125	142	110	43	598
サービス職業従事者	635	128	92	86	131	101	97	538
保安職業従事者	103	10	23	19	23	11	17	86
農林漁業従事者	27	1	3	2	5	4	12	15
生産工程従事者	452	24	84	96	131	79	38	414
輸送・機械運転従事者	166	4	18	23	54	40	28	139
建設・採掘従事者	172	8	27	31	50	35	21	151
運搬・清掃・包装等従事者	339	31	39	60	78	57	73	266
分類不能の職業	89	12	12	14	21	15	14	75
【男】								
総数	2850	235	490	552	719	550	305	2546
管理的職業従事者	75	-	1	5	18	26	25	51
専門的・技術的職業従事者	693	42	156	157	164	129	45	648
事務従事者	504	22	78	93	149	130	33	471
販売従事者	340	50	57	75	78	58	22	318
サービス職業従事者	214	55	31	31	38	27	32	182
保安職業従事者	94	9	20	17	21	11	17	78
農林漁業従事者	21	1	3	1	4	3	9	12
生産工程従事者	342	17	66	76	96	57	29	313
輸送・機械運転従事者	160	4	18	21	51	39	27	133
建設・採掘従事者	168	8	26	31	48	34	21	147
運搬・清掃・包装等従事者	191	21	26	35	40	30	38	152
分類不能の職業	49	7	7	8	12	8	8	42
【女】								
総数	2226	253	411	412	564	383	203	2023
管理的職業従事者	11	-	-	1	4	2	4	7
専門的・技術的職業従事者	494	52	126	105	111	76	24	470
事務従事者	676	37	136	147	202	119	35	641
販売従事者	302	66	50	49	64	51	21	280
サービス職業従事者	420	74	60	55	92	75	65	356
保安職業従事者	9	1	2	1	2	0	0	8
農林漁業従事者	6	0	-	0	2	1	3	3
生産工程従事者	110	7	17	20	35	22	9	101
輸送・機械運転従事者	7	-	-	1	3	2	1	6
建設・採掘従事者	4	0	1	-	2	1	0	4
運搬・清掃・包装等従事者	148	10	12	25	38	28	35	113
分類不能の職業	39	5	5	6	10	7	6	33

第4表 月末1週間の就業時間・男女別、年齢階級別非農林業雇用者数

2023年平均		神奈川県 年齢階級							(単位：千人)
月末1週間の就業時間、男女		総数	15～24歳	25～34歳	35～44歳	45～54歳	55～64歳	65歳以上	(再掲) 15～64歳
		1	2	3	4	5	6	7	8
【男女計】									
総数		4583	458	828	883	1172	851	390	4193
週1～34時間		1510	263	168	226	323	280	249	1261
週35～48時間		2311	160	504	471	615	450	109	2201
週49～59時間		513	25	111	127	154	82	15	498
週60時間以上		224	9	41	57	72	35	10	214
週間就業時間不詳		25	2	4	2	6	4	7	18
平均週間就業時間(時間)		36.5	26.8	40.5	39.2	38.6	36.4	27.3	37.4
延週間就業時間(千時間)		166491	12217	33421	34528	44994	30864	10466	156025
【男】									
総数		2579	221	465	518	650	497	229	2350
週1～34時間		515	121	61	59	68	81	123	391
週35～48時間		1458	81	292	301	387	315	83	1375
週49～59時間		405	13	78	106	127	69	12	393
週60時間以上		187	4	33	50	64	29	7	180
週間就業時間不詳		14	1	2	1	3	3	4	10
平均週間就業時間(時間)		41.0	27.4	43.1	44.2	44.5	41.7	31.2	42.0
延週間就業時間(千時間)		105204	6015	19959	22845	28767	20584	7034	98170
【女】									
総数		2004	237	363	366	522	354	161	1843
週1～34時間		995	141	107	167	255	199	126	869
週35～48時間		852	80	213	171	228	136	26	827
週49～59時間		108	11	33	21	27	13	3	105
週60時間以上		37	4	9	6	8	6	3	34
週間就業時間不詳		12	1	2	1	3	1	4	8
平均週間就業時間(時間)		30.8	26.2	37.2	32.0	31.3	29.1	21.8	31.5
延週間就業時間(千時間)		61287	6202	13463	11683	16227	10281	3432	57855

(注)総数に休業者は含まない。

第5表 従業者規模・男女別、年齢階級別非農林業雇用者数

2023年平均

神奈川県
年齢階級

(単位：千人)

従業者規模、男女	総数	15～24歳	25～34歳	35～44歳	45～54歳	55～64歳	65歳以上	(再掲) 15～64歳
	1	2	3	4	5	6	7	8
【男女計】								
総数	4711	476	867	914	1187	865	402	4309
1～29人	893	76	117	152	239	171	138	755
30～499人	1485	139	294	282	365	263	141	1343
500人以上	1955	230	372	403	496	357	97	1858
官公	334	24	78	69	77	69	18	316
従業者規模不詳	43	7	5	7	11	5	8	35
【男】								
総数	2619	227	471	524	657	504	236	2383
1～29人	452	32	58	80	119	86	78	374
30～499人	806	67	155	146	198	154	86	721
500人以上	1158	110	210	254	296	228	59	1099
官公	181	14	46	40	38	34	9	172
従業者規模不詳	20	3	2	4	5	3	3	17
【女】								
総数	2092	249	396	390	530	361	166	1926
1～29人	441	45	59	73	120	85	60	382
30～499人	678	71	139	136	167	110	56	623
500人以上	797	120	162	149	199	129	38	759
官公	153	10	32	29	38	35	9	144
従業者規模不詳	23	4	3	3	6	3	5	18

神奈川県労働力調査結果報告

2024年平均

2025年3月 発行

編集・発行 神奈川県統計センター



神奈川県

統計センター 労働統計課

横浜市神奈川区鶴屋町 2-24-2 かながわ県民センター5階 〒221-0835

電話(045)313-7213、7215(直通) FAX(045)313-7210

<https://www.pref.kanagawa.jp/docs/x6z/tc30/rodo/rodo.html>