



神奈川県
統計センター

神奈川県

労働力調査結果報告

2021年平均

2022年3月

目 次

1 労働力調査の概要	1
2 用語の解説	3
3 調査結果	
(1) 労働力人口	4
(2) 非労働力人口	5
(3) 就業者	6
(4) 完全失業者	8
(5) 完全失業率	9
集計表	10
【2021年平均】	
第1表 就業状態・主な活動状態・従業上の地位・雇用形態・男女別、年齢階級別15歳以上人口	11
第2表 産業・男女別、年齢階級別就業者数	12
第3表 職業・男女別、年齢階級別就業者数	13
第4表 月末1週間の就業時間・男女別、年齢階級別非農林業雇用者数	14
第5表 従業者規模・男女別、年齢階級別非農林業雇用者数	15
参考	16
参考1 就業3状態と完全失業率の2021年平均都道府県別結果（モデル推計値）	17
参考2 2020年平均集計表	
第1表 就業状態・主な活動状態・従業上の地位・雇用形態・男女別、年齢階級別15歳以上人口	18
第2表 産業・男女別、年齢階級別就業者数	19
第3表 職業・男女別、年齢階級別就業者数	20
第4表 月末1週間の就業時間・男女別、年齢階級別非農林業雇用者数	21
第5表 従業者規模・男女別、年齢階級別非農林業雇用者数	22

1 労働力調査の概要

(1) 調査の沿革と目的

労働力調査は、昭和21年9月から開始され、昭和25年4月から統計法による指定統計第30号として、平成21年4月からは統計法の改正に伴い基幹統計として毎月実施されている。

この調査は、我が国における就業・不就業の状態を明らかにし、国の経済政策や雇用対策などのための基礎資料を得ることを目的としている。

(2) 調査の範囲及び対象

調査の範囲は、我が国に居住している全人口である。ただし、外国の外交団・領事団（随員を含む。）及びその家族並びに外国軍隊の軍人・軍属及びその家族は除外される。

この調査は、標本調査として実施されており、調査範囲に含まれる人口から一部を抽出して全体を推計するという仕組みになっている。調査の対象となるのは、毎月全国の全世帯を代表するように選定された約4万世帯及びその世帯員であるが、就業状態は世帯員のうち15歳以上の者（約10万人）についてのみ調査している。

(3) 調査の期日及び期間

調査は、毎月末日（12月は26日）現在で行われ、毎月の末日を最終日とする1週間（ただし12月は20日から26日まで。以下「調査週間」という。）の就業状態について調査している。

(4) 調査の系統

調査の系統は、次の流れによって行われている。



(5) 調査の方法

調査は、次の順序によって行われている。

- ア 統計理論に基づき調査区を抽出する。
- イ 抽出された調査区内にあるすべての住戸（住宅やその他の建物の各戸で、一つの世帯が居住できるようになっている建物又は建物の一区画）の名簿を作成する。この名簿から定められた方法（系統抽出法）により住戸を選定する。選定された住戸については、そこに居住する世帯を2年にわたり、各年2か月連続して調査する。
- ウ 調査員は、調査週間の始まる前7日以内に、この選定された住戸を訪問し、その住戸に住んでいる世帯（以下「調査世帯」という。）に調査票を配布し、記入を依頼する。調査員は、調査週間の終了後3日以内に調査世帯を再び訪問し、紙の調査票を取集する。又は、調査世帯は、インターネットにより回答する。
- エ 取集された紙の調査票は、都道府県から総務省統計局へ提出される。

(6) 調査規模 (毎月)

	神奈川県	全国
調査区数	約 150	約 2,900
調査世帯概数	約 2,500	約 40,000
調査世帯人員	—	約 110,000
(うち 15 歳以上)	—	(約 100,000)

(7) 利用上の留意点

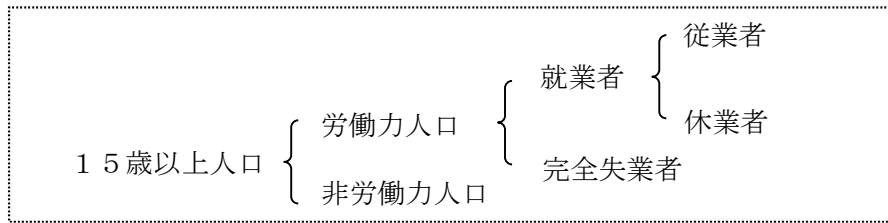
- ア 労働力調査に関する集計結果については、総務省統計局が取りまとめ、インターネットへの掲載及び刊行物等で公表をしているところだが、労働力調査は全国及び全国 11 地域^(注)を表章するように設計されており、都道府県別の標本設計がされていない。
- イ このため、都道府県別の集計結果は誤差が大きく、数値にかなり幅を持って見る必要がある。また、時系列での不規則な変動も大きいことに留意しなければならない。
- ウ 神奈川県における就業、不就業の状態について、各種行政施策の基礎資料としての利用要望があることから、本報告書では、総務省統計局が公表している都道府県別の集計結果に加え、総務省統計局「労働力調査」の調査票情報を独自集計し、男女別、年齢階級別等の集計結果を公表している。しかしながら、上記ア、イに記載したとおり全国や全国 11 地域の結果に比べ誤差が大きいため、結果の利用にあたっては注意が必要である。
- エ 本文表中及び集計表の数値は単位未満の位を四捨五入しており、総数には分類不能及び不詳の数が含まれるため、総数と内訳の合計は必ずしも一致しない。

(注) 全国 11 地域

11 地域	構成都道府県
北海道	北海道
東北	青森県, 岩手県, 宮城県, 秋田県, 山形県, 福島県
南関東	埼玉県, 千葉県, 東京都, 神奈川県
北関東・甲信	茨城県, 栃木県, 群馬県, 山梨県, 長野県
北陸	新潟県, 富山県, 石川県, 福井県
東海	岐阜県, 静岡県, 愛知県, 三重県
近畿	滋賀県, 京都府, 大阪府, 兵庫県, 奈良県, 和歌山県
中国	鳥取県, 島根県, 岡山県, 広島県, 山口県
四国	徳島県, 香川県, 愛媛県, 高知県
九州	福岡県, 佐賀県, 長崎県, 熊本県, 大分県, 宮崎県, 鹿児島県
沖縄	沖縄県

2 用語の解説

〈就業状態〉15歳以上人口について、調査週間中の活動状態に基づき、次のように区分している。



労働力人口	15歳以上人口のうち、就業者と完全失業者を合わせたもの
就業者	従業者と休業者を合わせたもの
従業者	調査週間中に賃金、給料、諸手当、内職収入などの収入を伴う仕事（以下「仕事」という。）を1時間以上した者。 なお、家族従業者は、無給であっても仕事をしたとする。
休業者	仕事を持ちながら、調査週間中に少しも仕事をしなかった者のうち、 ① 雇用者で、給料・賃金の支払いを受けている者又は受けることになっている者 ② 自営業主で、自分の経営する事業を持ったままで、その仕事を休み始めてから30日にならない者 なお、家族従業者で調査期間中に少しも仕事をしなかった者は休業者には含めず、完全失業者又は非労働力人口のいずれかとしている。
完全失業者	前記就業者以外で、次の三つの条件を満たす者 ① 仕事がなく調査週間中に少しも仕事をしなかった ② 仕事があればすぐ就くことができる ③ 調査期間中に、仕事を探す活動や事業を始める準備をしていた（過去の求職活動の結果を待っている場合を含む）
非労働力人口	15歳以上人口のうち、就業者と完全失業者以外の者
労働力人口比率	15歳以上人口に占める労働力人口の割合 $\text{労働力人口比率} = \frac{\text{労働力人口}}{\text{15歳以上人口}} \times 100$
完全失業率	労働力人口に占める完全失業者の割合 $\text{完全失業率} = \frac{\text{完全失業者}}{\text{労働力人口}} \times 100$

3 調査結果

(1) 労働力人口

－労働力人口は5万2千人の減少、労働力人口比率は0.8ポイントの低下－

2021年神奈川県15歳以上人口は813万8千人であり、このうち、労働力人口（就業者及び完全失業者）は513万8千人で、前年に比べ5万2千人の減少となっている。

労働力人口を男女別にみると、男性は291万7千人で5万7千人の減少、女性は22万2千人で4千人の増加となっている。

労働力人口比率（15歳以上人口に占める労働力人口の割合）は、63.1%で、前年に比べ、0.8ポイントの低下となっている。

労働力人口比率を男女別にみると、男性は72.3%で1.5ポイントの低下、女性は54.1%で0.1ポイントの低下となっている。

また、年齢階級別（10歳階級及び65歳以上 以下同じ）にみると、45～54歳が130万2千人で最多となっている。

（表1、図1、集計表第1表）

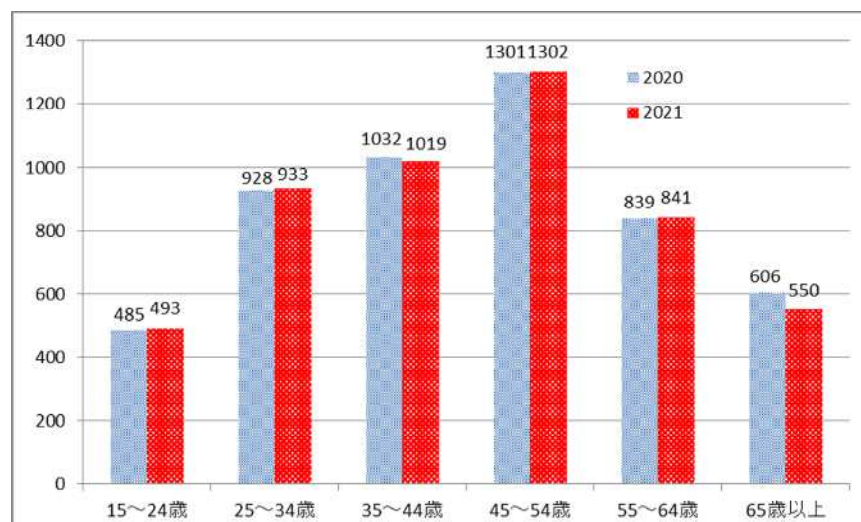
【表1 労働力人口・労働力人口比率 対前年増減】

（単位：千人、%、ポイント）

区分	2021年		2020年		対前年増減	
	労働力人口	労働力人口比率	労働力人口	労働力人口比率	労働力人口	労働力人口比率
男女計	5,138	63.1	5,190	63.9	▲52	▲0.8
男	2,917	72.3	2,974	73.8	▲57	▲1.5
女	2,221	54.1	2,217	54.2	4	▲0.1

【図1 年齢階級別労働力人口】

（単位：千人）



(2) 非労働力人口

—非労働力人口は男性が5万8千人増加、女性が1万人増加—

非労働力人口は299万3千人で、前年に比べ6万8千人の増加となっている。

男女別にみると、男性は111万2千人で5万8千人の増加、女性は188万1千人で1万人の増加となっている。

また、年齢階級別にみると、65歳以上が181万5千人で最多となっている。

(表2、図2、集計表第1表)

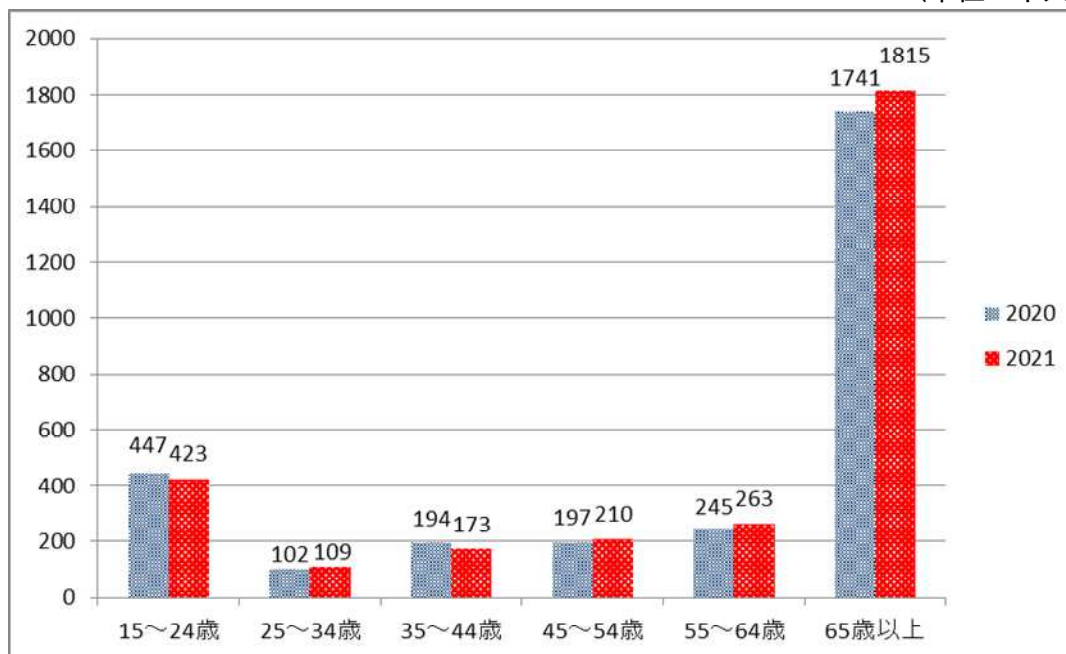
【表2 非労働力人口 対前年増減】

(単位：千人)

区分	2021年	2020年	対前年増減
男女計	2,993	2,925	68
男	1,112	1,054	58
女	1,881	1,871	10

【図2 年齢階級別非労働力人口】

(単位：千人)



(3) 就業者

—就業者数は男性が5万6千人減少、女性が3千人減少—

就業者数は498万3千人で、前年に比べ5万9千人の減少となっている。

男女別にみると、男性は282万4千人で5万6千人の減少、女性は215万9千人で3千人の減少となっている。

また、年齢階級別にみると45～54歳が127万人で最多となっている。

(表3、図3、集計表第1表)

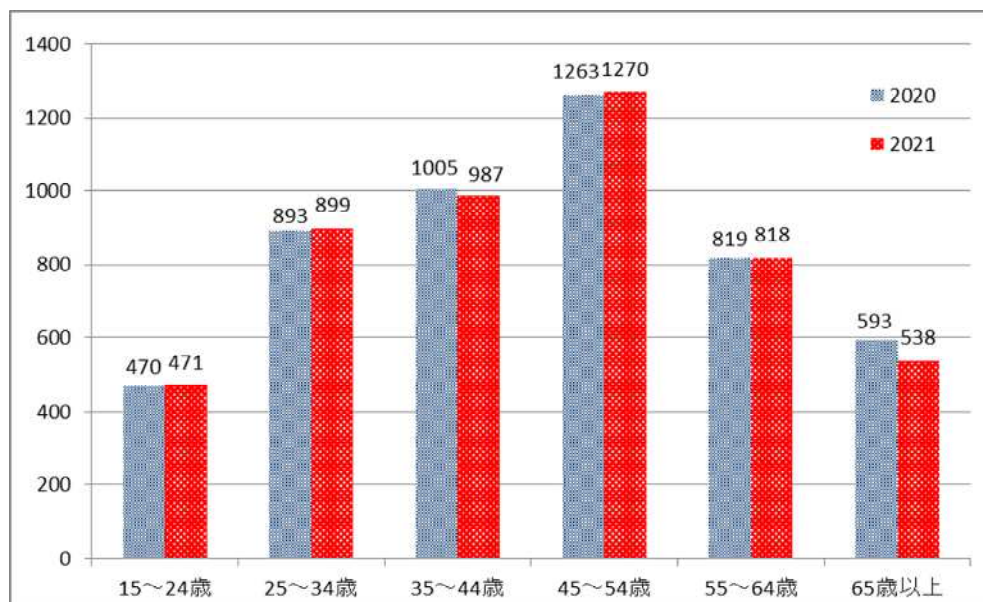
【表3 就業者 対前年増減】

(単位：千人)

区分	2021年	2020年	対前年増減
男女計	4,983	5,042	▲59
男	2,824	2,880	▲56
女	2,159	2,162	▲3

【図3 年齢階級別就業者数】

(単位：千人)



－正規の職員・従業員数は4万2千人減少－

従業上の地位別にみると、雇用者が463万9千人（就業者割合93.1％）で最も多く、自営業主27万4千人（5.5％）、家族従業者4万5千人（0.9％）の順となっている。

雇用者を会社・団体の役員等を除く雇用形態別にみると、正規の職員・従業員（以下「正規職員等」）は274万8千人で前年より4万2千人の減少、非正規の職員・従業員（以下「非正規職員等」という）は165万8千人で2万2千人の増加となっている。

男女別にみると男性は正規職員等が186万6千人（2万6千人の減）、非正規職員等が56万4千人（5千人の増）で、正規職員等が非正規職員等より130万2千人多い。一方、女性は正規職員等が88万1千人（1万7千人の減）、非正規職員等が109万4千人（1万7千人の増）で、非正規職員等が正規職員等より21万3千人多い。

（表4、図4、集計表第1表）

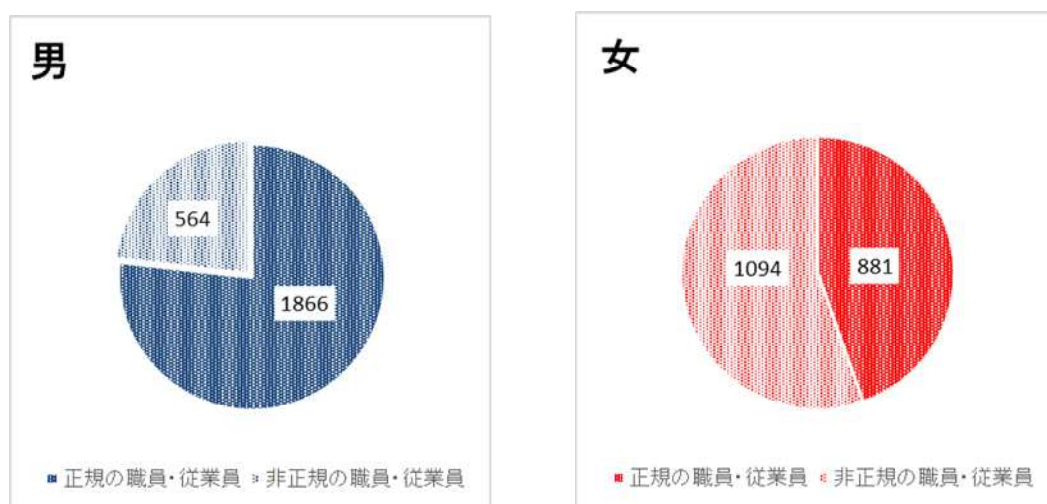
【表4 雇用形態別雇用者 対前年増減】

（単位：千人）

区分	2021年		2020年		対前年増減	
	正規の職員・従業員	非正規の職員・従業員	正規の職員・従業員	非正規の職員・従業員	正規の職員・従業員	非正規の職員・従業員
男女計	2,748	1,658	2,790	1,636	▲42	22
男	1,866	564	1,892	559	▲26	5
女	881	1,094	898	1,077	▲17	17

※ 会社・団体の役員等を除く。

【図4 会社・団体の役員等を除く男女別雇用形態の割合】



(4) 完全失業者

－完全失業者は7千人の増加－

完全失業者数は15万5千人で、前年に比べ7千人の増加となっている。

男女別にみると、男性は9万3千人で1千人の減少、女性は6万2千人で8千人の増加となっている。

また、年齢階級別にみると25～34歳が3万4千人で最も多く、次いで45～54歳が3万3千人となっている。

(表5、図5、集計表第1表)

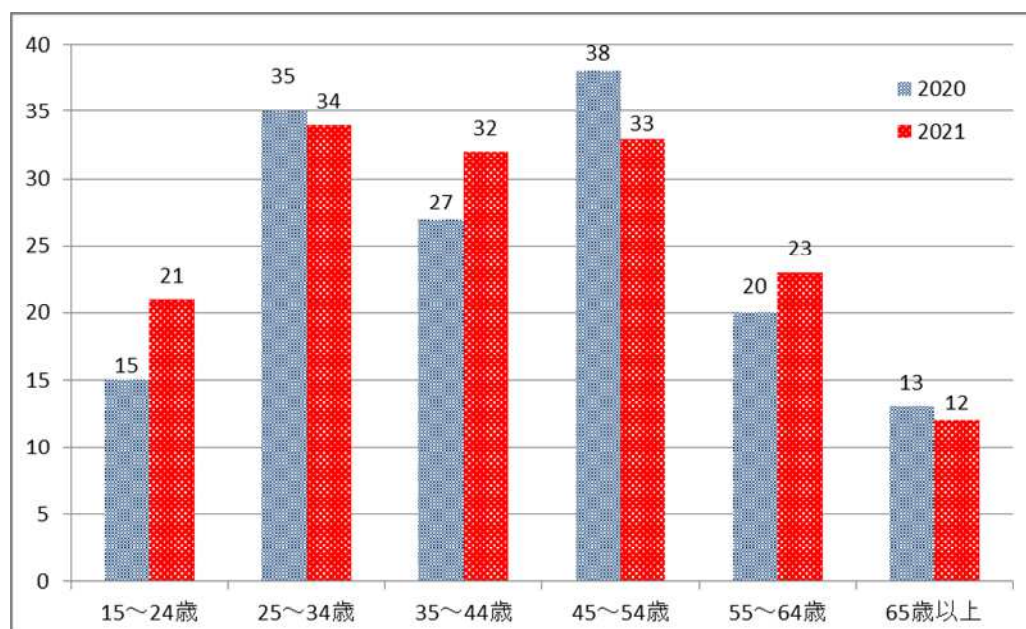
【表5 完全失業者 対前年増減】

(単位：千人)

区分	2021年	2020年	対前年増減
男女計	155	148	7
男	93	94	▲1
女	62	54	8

【図5 年齢階級別完全失業者】

(単位：千人)



(5) 完全失業率

－完全失業率は3.0%と前年に比べ0.1ポイントの上昇－

完全失業率は3.0%で、前年に比べ0.1ポイントの上昇となっている。男女別にみると、男性は3.2%で前年と同率、女性は2.8%で0.4ポイントの上昇となっている。

年齢階級別にみると15～24歳が4.3%（前年3.1%）で最も高くなっている。

なお、全国の完全失業率は2.8%で前年と同率となっている。南関東は3.0%で前年と同率となっており、本県の完全失業率は全国より高く、南関東と同率となっている。

（表6、表7、図6、集計表第1表）

【表6 完全失業率 対前年増減】

（単位：%、ポイント）

区分	2021年	2020年	対前年増減
男女計	3.0	2.9	0.1
男	3.2	3.2	0.0
女	2.8	2.4	0.4

【表7 完全失業率（全国、南関東） 対前年増減】

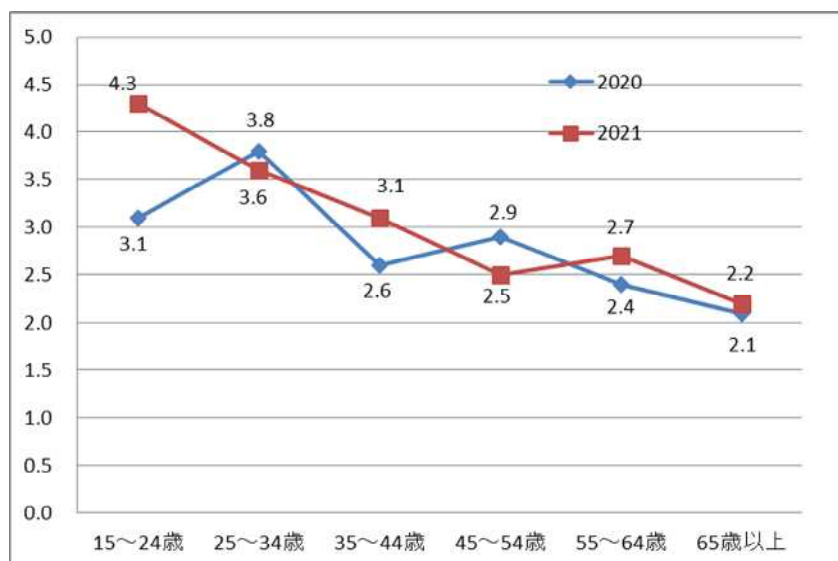
（単位：%、ポイント）

区分	2021年	2020年	対前年増減
全国	2.8	2.8	0.0
南関東	3.0	3.0	0.0

※総務省「労働力調査（基本集計）2021年（令和3年）平均結果」より

【図6 年齢階級別完全失業率】

（単位：%）



集 計 表

－利用上の注意－

集計表の数値は単位未満の位を四捨五入しており、総数には分類不能及び不詳の数が含まれるため、総数と内訳の合計は必ずしも一致しない。

第1表 就業状態・主な活動状態・従業上の地位・雇用形態・男女別、年齢階級別15歳以上人口

2021年平均		神奈川県							(単位:千人)
年齢階級		総数	15~24歳	25~34歳	35~44歳	45~54歳	55~64歳	65歳以上	(再掲) 15~64歳
就業状態、主な活動状態、従業上の地位、雇用形態	男女	1	2	3	4	5	6	7	8
(男女計)									
15歳以上人口		8138	917	1043	1194	1514	1104	2365	5772
労働力人口		5138	493	933	1019	1302	841	550	4588
就業者		4983	471	899	987	1270	818	538	4445
従業者		4825	458	863	950	1248	796	509	4315
主に仕事		3991	256	822	839	1049	662	363	3628
通学のかたわらに仕事		197	190	5	1	1	1	0	197
家事などのかたわらに仕事		637	13	35	110	199	134	146	491
休業者		158	13	37	37	21	21	29	130
完全失業者		155	21	34	32	33	23	12	143
非労働力人口		2993	423	109	173	210	263	1815	1178
通学		406	392	11	1	1	-	0	406
家事		978	8	64	138	158	175	434	543
その他		1610	22	34	34	50	88	1380	230
就業状態不詳		6	1	0	1	2	0	1	5
労働力人口比率(%)		63.1	53.8	89.5	85.3	86.0	76.2	23.3	79.5
就業率(%)		61.2	51.4	86.2	82.7	83.9	74.1	22.7	77.0
完全失業率(%)		3.0	4.3	3.6	3.1	2.5	2.7	2.2	3.1
自営業主		274	6	22	49	61	49	87	187
家族従業者		45	1	2	10	7	8	18	27
雇用者		4639	462	874	923	1199	757	424	4215
うち 正規の職員・従業員		2748	199	680	648	766	382	73	2675
うち 非正規の職員・従業員		1658	263	185	250	375	312	274	1385
うち パート・アルバイト		1171	237	100	170	279	198	187	984
(雇用契約期間)									
無期の契約		2877	237	641	664	833	397	104	2772
有期の契約		1170	123	159	176	240	260	212	958
1年以下		678	69	69	103	135	160	143	535
1年超		313	16	56	49	64	80	47	266
期間がわからない		179	38	34	24	42	20	22	157
雇用契約期間の定めがあるかわからない		346	98	64	56	66	33	28	318
従業上の地位不詳		24	2	2	4	3	4	9	15
(男)									
15歳以上人口		4032	472	549	615	777	568	1052	2981
労働力人口		2917	245	521	588	735	496	333	2584
就業者		2824	232	500	570	716	482	324	2500
従業者		2762	226	493	559	706	471	306	2456
主に仕事		2610	129	484	556	703	466	272	2338
通学のかたわらに仕事		100	94	5	0	-	0	0	100
家事などのかたわらに仕事		52	3	4	2	4	5	34	19
休業者		63	6	7	11	10	10	18	44
完全失業者		93	13	20	19	19	14	9	84
非労働力人口		1112	226	29	26	42	72	718	394
通学		217	210	6	0	1	-	-	217
家事		63	3	3	4	10	13	30	33
その他		832	13	20	21	31	59	687	145
就業状態不詳		3	1	-	1	1	0	0	3
労働力人口比率(%)		72.3	51.9	94.9	95.6	94.6	87.3	31.7	86.7
就業率(%)		70.0	49.2	91.1	92.7	92.1	84.9	30.8	83.9
完全失業率(%)		3.2	5.3	3.8	3.2	2.6	2.8	2.7	3.3
自営業主		192	4	12	28	42	37	68	124
家族従業者		8	-	1	3	2	1	2	6
雇用者		2611	227	486	536	671	442	250	2361
うち 正規の職員・従業員		1866	103	404	455	565	294	46	1821
うち 非正規の職員・従業員		564	124	75	60	61	100	145	419
うち パート・アルバイト		300	111	34	20	23	29	83	217
(雇用契約期間)									
無期の契約		1785	119	372	433	545	265	51	1734
有期の契約		490	58	74	59	58	115	126	364
1年以下		266	33	28	28	24	65	87	179
1年超		147	9	27	21	21	41	27	120
期間がわからない		77	16	19	10	13	8	11	66
雇用契約期間の定めがあるかわからない		149	48	32	23	21	13	13	137
従業上の地位不詳		14	1	1	3	2	2	4	9
(女)									
15歳以上人口		4105	445	494	579	737	537	1314	2792
労働力人口		2221	248	413	431	567	345	217	2004
就業者		2159	240	399	417	553	336	214	1945
従業者		2063	232	370	391	542	325	203	1860
主に仕事		1381	126	338	283	346	196	91	1290
通学のかたわらに仕事		98	95	1	1	1	0	0	97
家事などのかたわらに仕事		584	10	31	107	195	129	112	472
休業者		96	8	29	26	11	11	10	86
完全失業者		62	8	14	14	14	9	3	59
非労働力人口		1881	197	81	147	168	191	1097	784
通学		189	183	5	1	0	-	0	189
家事		914	5	61	134	149	162	404	510
その他		777	9	14	13	19	29	693	85
就業状態不詳		3	1	0	0	1	0	0	3
労働力人口比率(%)		54.1	55.7	83.6	74.4	76.9	64.2	16.5	71.8
就業率(%)		52.6	53.9	80.8	72.0	75.0	62.6	16.3	69.7
完全失業率(%)		2.8	3.2	3.4	3.2	2.5	2.6	1.4	2.9
自営業主		82	2	10	21	19	12	19	63
家族従業者		37	1	1	8	5	7	16	22
雇用者		2029	236	387	388	528	316	174	1854
うち 正規の職員・従業員		881	96	275	192	202	89	27	854
うち 非正規の職員・従業員		1094	139	110	191	314	212	128	966
うち パート・アルバイト		871	126	66	149	256	169	104	767
(雇用契約期間)									
無期の契約		1092	118	269	232	288	132	53	1039
有期の契約		680	65	84	118	182	145	86	595
1年以下		412	35	41	75	110	95	56	356
1年超		167	7	29	28	43	39	20	147
期間がわからない		102	23	14	14	29	12	10	92
雇用契約期間の定めがあるかわからない		196	51	32	32	45	20	16	181
従業上の地位不詳		11	1	1	1	1	1	5	6

第2表 産業・男女別、年齢階級別就業者数

2021年平均

神奈川県
年齢階級

(単位：千人)

産業、男女	総数	15~24歳	25~34歳	35~44歳	45~54歳	55~64歳	65歳以上	(再掲) 15~64歳
	1	2	3	4	5	6	7	8
【男女計】								
総数	4983	471	899	987	1270	818	538	4445
農業、林業	36	1	1	5	4	6	19	16
非農林業	4947	470	899	982	1265	812	519	4429
漁業	3	-	-	1	-	0	1	1
鉱業、採石業、砂利採取業	0	0	-	-	-	-	-	0
建設業	316	12	46	61	96	53	48	268
製造業	684	40	127	151	202	116	49	635
電気・ガス・熱供給・水道業	20	1	4	3	8	4	1	19
情報通信業	386	27	103	101	105	46	5	381
運輸業、郵便業	277	16	50	51	77	54	29	248
卸売業、小売業	783	107	130	148	197	134	66	716
金融業、保険業	127	6	28	26	39	22	5	122
不動産業、物品賃貸業	146	5	19	24	26	29	42	104
学術研究、専門・技術サービス業	239	10	51	52	57	39	30	209
宿泊業、飲食サービス業	275	92	31	41	57	28	27	249
生活関連サービス業、娯楽業	146	18	32	28	28	22	18	127
教育、学習支援業	290	44	57	52	59	54	25	265
医療、福祉	580	42	104	123	155	93	62	517
複合サービス事業	28	2	6	9	5	6	1	27
サービス業(他に分類されないもの)	403	22	66	65	91	72	87	316
公務(他に分類されるものを除く)	166	15	32	36	49	29	5	161
分類不能の産業	79	9	14	12	15	12	16	63
【男】								
総数	2824	232	500	570	716	482	324	2500
農業、林業	23	-	1	3	3	3	14	9
非農林業	2801	232	500	567	713	479	310	2491
漁業	2	-	-	1	-	0	1	1
鉱業、採石業、砂利採取業	-	-	-	-	-	-	-	-
建設業	261	10	38	51	79	46	38	223
製造業	518	32	101	112	147	91	36	482
電気・ガス・熱供給・水道業	17	1	2	3	7	3	1	16
情報通信業	288	15	68	75	86	40	4	284
運輸業、郵便業	217	12	38	40	61	43	23	193
卸売業、小売業	382	47	65	75	98	63	33	349
金融業、保険業	52	2	7	10	19	13	2	50
不動産業、物品賃貸業	87	2	10	15	13	18	29	58
学術研究、専門・技術サービス業	155	5	31	31	36	28	23	131
宿泊業、飲食サービス業	97	37	11	15	18	7	10	87
生活関連サービス業、娯楽業	57	8	12	12	10	7	8	49
教育、学習支援業	120	25	25	19	16	24	11	109
医療、福祉	144	10	25	33	33	22	20	123
複合サービス事業	16	1	3	5	4	2	1	15
サービス業(他に分類されないもの)	239	11	37	37	52	46	58	181
公務(他に分類されるものを除く)	111	11	22	26	31	18	3	108
分類不能の産業	37	4	5	7	5	7	8	29
【女】								
総数	2159	240	399	417	553	336	214	1945
農業、林業	12	1	-	2	1	3	5	7
非農林業	2147	238	399	416	552	333	208	1938
漁業	0	-	-	-	-	-	0	-
鉱業、採石業、砂利採取業	0	0	-	-	-	-	-	0
建設業	55	2	9	11	17	7	9	46
製造業	166	8	26	39	55	25	13	153
電気・ガス・熱供給・水道業	4	-	1	0	1	1	0	4
情報通信業	98	11	35	26	19	6	1	98
運輸業、郵便業	60	4	12	11	17	10	5	54
卸売業、小売業	400	60	65	73	99	70	33	367
金融業、保険業	75	5	20	16	21	10	4	71
不動産業、物品賃貸業	59	3	9	9	14	11	13	45
学術研究、専門・技術サービス業	84	5	21	21	20	10	7	77
宿泊業、飲食サービス業	178	55	20	26	39	21	17	161
生活関連サービス業、娯楽業	89	10	20	15	18	15	11	78
教育、学習支援業	170	19	32	32	43	30	14	156
医療、福祉	436	32	79	89	122	71	42	394
複合サービス事業	12	1	3	4	2	3	-	12
サービス業(他に分類されないもの)	164	11	30	28	39	27	29	135
公務(他に分類されるものを除く)	55	4	10	10	18	11	2	53
分類不能の産業	42	6	8	5	9	6	8	34

第3表 職業・男女別、年齢階級別就業者数

2021年平均

神奈川県
年齢階級

(単位：千人)

職業、男女	総数	15~24歳	25~34歳	35~44歳	45~54歳	55~64歳	65歳以上	(再掲) 15~64歳
	1	2	3	4	5	6	7	8
【男女計】								
総数	4983	471	899	987	1270	818	538	4445
管理的職業従事者	93	-	3	8	19	32	31	62
専門的・技術的職業従事者	1174	97	288	280	278	163	67	1107
事務従事者	1162	61	206	243	366	217	70	1092
販売従事者	639	105	120	111	152	93	58	581
サービス職業従事者	574	104	74	88	133	88	87	487
保安職業従事者	101	11	19	22	19	15	15	85
農林漁業従事者	40	1	2	6	5	7	20	21
生産工程従事者	471	39	95	95	124	70	48	423
輸送・機械運転従事者	135	5	16	21	40	31	23	112
建設・採掘従事者	177	9	25	39	49	32	22	154
運搬・清掃・包装等従事者	350	31	43	62	74	59	81	269
分類不能の職業	67	9	10	11	12	11	14	53
【男】								
総数	2824	232	500	570	716	482	324	2500
管理的職業従事者	80	-	2	7	17	27	27	53
専門的・技術的職業従事者	701	47	164	168	173	108	41	659
事務従事者	488	21	75	97	158	107	29	459
販売従事者	352	44	69	70	90	48	31	321
サービス職業従事者	183	41	22	31	35	21	33	150
保安職業従事者	91	8	15	21	18	15	15	76
農林漁業従事者	29	0	1	4	4	4	15	14
生産工程従事者	355	31	80	70	87	51	37	318
輸送・機械運転従事者	132	5	16	20	39	30	23	109
建設・採掘従事者	171	8	24	38	48	30	22	149
運搬・清掃・包装等従事者	208	22	29	38	40	34	44	163
分類不能の職業	34	3	4	7	6	7	8	27
【女】								
総数	2159	240	399	417	553	336	214	1945
管理的職業従事者	13	-	0	2	2	5	4	9
専門的・技術的職業従事者	474	50	124	113	105	56	26	447
事務従事者	674	39	131	146	207	109	41	633
販売従事者	287	61	52	41	61	44	28	259
サービス職業従事者	391	63	52	58	97	68	53	337
保安職業従事者	10	3	4	1	1	0	1	9
農林漁業従事者	11	0	0	1	1	3	5	6
生産工程従事者	116	8	15	25	37	19	11	105
輸送・機械運転従事者	3	0	-	1	1	0	0	2
建設・採掘従事者	5	1	1	2	1	1	-	5
運搬・清掃・包装等従事者	143	9	14	24	33	25	37	105
分類不能の職業	33	6	5	4	6	5	7	26

第4表 月末1週間の就業時間・男女別、年齢階級別非農林業雇用者数

2021年平均	神奈川県 年齢階級							(単位：千人)
月末1週間の就業時間、男女	総数	15～24歳	25～34歳	35～44歳	45～54歳	55～64歳	65歳以上	(再掲) 15～64歳
	1	2	3	4	5	6	7	8
【男女計】								
総数	4503	449	839	889	1181	741	405	4097
週1～34時間	1611	246	187	251	378	285	265	1347
週35～48時間	2165	161	487	452	595	361	109	2057
週49～59時間	471	27	106	117	144	62	16	455
週60時間以上	222	10	55	65	58	27	7	215
週間就業時間不詳	34	4	5	4	6	6	9	24
平均週間就業時間(時間)	35.9	27.7	40.2	39.0	37.3	35.1	26.7	36.8
延週間就業時間(千時間)	160613	12317	33504	34551	43846	25811	10586	150027
【男】								
総数	2563	221	479	526	663	435	239	2324
週1～34時間	583	116	78	72	91	92	133	450
週35～48時間	1395	80	281	296	395	261	82	1313
週49～59時間	378	16	75	100	121	54	13	365
週60時間以上	187	7	44	56	51	25	5	183
週間就業時間不詳	19	2	2	2	4	3	6	13
平均週間就業時間(時間)	40.4	28.6	42.5	44.0	43.3	40.6	30.1	41.4
延週間就業時間(千時間)	102671	6260	20279	23066	28556	17514	6996	95675
【女】								
総数	1940	227	359	363	518	306	166	1774
週1～34時間	1028	130	109	179	286	192	131	897
週35～48時間	770	81	206	155	200	100	27	743
週49～59時間	93	11	31	17	22	9	3	90
週60時間以上	35	4	10	10	7	2	2	32
週間就業時間不詳	14	1	3	2	3	2	3	11
平均週間就業時間(時間)	30.1	26.8	37.1	31.8	29.7	27.3	22.0	30.8
延週間就業時間(千時間)	57942	6057	13224	11485	15290	8296	3590	54352

(注)総数に休業者は含まない。

第5表 従業者規模・男女別、年齢階級別非農林業雇用者数

2021年平均

神奈川県
年齢階級

(単位：千人)

従業者規模, 男女	総数	15~24歳	25~34歳	35~44歳	45~54歳	55~64歳	65歳以上	(再掲) 15~64歳
	1	2	3	4	5	6	7	8
【男女計】								
総数	4631	461	873	921	1197	756	422	4209
1~29人	895	65	118	166	231	157	159	737
30~499人	1358	115	266	264	358	212	145	1214
500人以上	1986	245	413	414	509	309	96	1890
官公	357	31	73	71	94	72	17	340
従業者規模不詳	34	5	5	6	6	6	5	28
【男】								
総数	2605	227	486	534	670	441	248	2357
1~29人	467	28	60	89	114	82	94	373
30~499人	755	52	146	149	195	126	86	669
500人以上	1173	125	239	251	310	191	56	1117
官公	193	18	38	42	48	39	9	184
従業者規模不詳	18	3	3	4	3	3	3	15
【女】								
総数	2025	235	387	387	528	315	174	1852
1~29人	428	37	58	77	116	75	64	364
30~499人	604	63	119	115	163	85	59	545
500人以上	814	119	174	163	199	118	41	773
官公	164	13	35	29	46	33	8	156
従業者規模不詳	16	2	2	3	3	3	3	13

参

考



政府統計

参考1 就業3状態と完全失業率の2021年平均都道府県別結果（モデル推計値）

(千人)

都道府県	実 数						対 前 年 増 減						
	15歳以上人口	労働力人口	就業者	完全失業者	非労働力人口	完全失業率(%)	15歳以上人口	労働力人口	就業者	完全失業者	非労働力人口	完全失業率(ポイント)	
01 北海道	4636	2682	2600	81	1952	3.0	-28	-21	-23	1	-7	0.0	01
02 青森県	1090	660	640	20	429	3.0	-13	-7	-7	0	-6	0.0	02
03 岩手県	1071	663	647	16	408	2.4	-10	-11	-10	0	0	0.0	03
04 宮城県	2024	1248	1210	38	774	3.0	-6	-9	-10	1	2	0.1	04
05 秋田県	851	492	479	13	357	2.6	-11	-4	-2	-2	-9	-0.4	05
06 山形県	938	586	573	13	351	2.2	-9	1	0	0	-10	0.0	06
07 福島県	1607	989	965	24	616	2.4	-16	-7	-7	0	-8	0.0	07
08 茨城県	2504	1530	1488	41	972	2.7	-7	1	-4	4	-6	0.3	08
09 栃木県	1688	1048	1021	27	640	2.6	-6	0	-3	3	-5	0.3	09
10 群馬県	1700	1043	1018	25	655	2.4	-7	0	-1	1	-8	0.1	10
11 埼玉県	6496	4116	3989	127	2374	3.1	12	27	21	6	-17	0.1	11
12 千葉県	5529	3438	3340	98	2085	2.9	4	-5	-10	4	10	0.2	12
13 東京都	12386	8397	8146	252	3979	3.0	-23	35	42	-6	-60	-0.1	13
14 神奈川県	8138	5138	4983	155	2993	3.0	18	-52	-59	7	68	0.1	14
15 新潟県	1938	1191	1164	28	746	2.4	-18	-6	-6	0	-12	0.1	15
16 富山県	914	568	557	11	345	1.9	-6	-2	-2	0	-5	0.0	16
17 石川県	990	620	608	12	369	1.9	-4	-4	-5	1	0	0.1	17
18 福井県	664	423	417	6	241	1.4	-4	-4	-3	-1	0	-0.2	18
19 山梨県	710	446	436	10	263	2.2	-3	5	3	2	-8	0.4	19
20 長野県	1781	1132	1106	27	648	2.4	-10	-14	-15	3	4	0.3	20
21 岐阜県	1721	1143	1124	19	578	1.7	-11	-3	-4	1	-7	0.1	21
22 静岡県	3173	2012	1963	49	1160	2.4	-16	-10	-11	1	-5	0.0	22
23 愛知県	6554	4268	4162	106	2280	2.5	-12	14	15	-1	-24	0.0	23
24 三重県	1548	964	946	18	583	1.9	-10	-15	-16	1	6	0.2	24
25 滋賀県	1219	766	748	19	452	2.5	-1	-14	-13	0	13	0.1	25
26 京都府	2267	1395	1357	39	870	2.8	-11	-8	-9	2	-4	0.2	26
27 大阪府	7761	4762	4595	167	2989	3.5	-11	-3	-10	7	-5	0.1	27
28 兵庫県	4761	2827	2748	78	1932	2.8	-20	16	12	3	-35	0.1	28
29 奈良県	1162	673	656	17	488	2.5	-6	-1	0	-1	-6	-0.2	29
30 和歌山県	804	466	455	12	338	2.6	-7	-12	-12	1	5	0.3	30
31 鳥取県	480	303	297	6	176	2.0	-3	-2	-1	-1	-2	-0.3	31
32 島根県	582	351	345	6	231	1.7	-5	2	1	1	-7	0.3	32
33 岡山県	1641	974	951	23	665	2.4	-7	1	0	1	-9	0.1	33
34 広島県	2428	1474	1438	35	952	2.4	-12	-4	-4	-1	-9	0.0	34
35 山口県	1182	691	678	13	490	1.9	-10	-4	-4	0	-6	0.0	35
36 徳島県	636	362	353	9	274	2.5	-5	1	-1	1	-6	0.3	36
37 香川県	831	493	481	12	337	2.4	-5	-6	-6	1	0	0.2	37
38 愛媛県	1164	683	668	15	480	2.2	-9	-8	-9	1	-1	0.2	38
39 高知県	610	358	350	8	251	2.2	-6	-3	-2	-1	-3	-0.3	39
40 福岡県	4429	2668	2587	81	1759	3.0	-5	-2	-3	0	-1	0.0	40
41 佐賀県	698	452	445	7	245	1.5	-3	5	6	-2	-9	-0.5	41
42 長崎県	1138	678	662	16	460	2.4	-12	-8	-7	-1	-4	-0.1	42
43 熊本県	1501	939	913	26	561	2.8	-8	1	1	0	-8	0.0	43
44 大分県	983	599	587	13	384	2.2	-8	-6	-5	1	-2	0.2	44
45 宮崎県	920	558	544	14	361	2.5	-6	-7	-9	2	0	0.4	45
46 鹿児島県	1373	825	802	23	546	2.8	-9	4	5	0	-15	0.0	46
47 沖縄県	1216	757	730	28	458	3.7	3	4	3	3	-1	0.4	47
全 国	-	-	-	-	-	2.8	-	-	-	-	-	0.0	

(注) 1. 労働力調査は、都道府県別に表章するように標本設計を行っておらず(北海道及び沖縄県を除く。)、標本規模も小さいことなどにより、全国結果に比べ結果精度が十分に確保できないとみられることから、結果の利用に当たっては注意を要する。
 2. 数値は、労働力調査の結果を都道府県別に時系列回帰モデルによって推計した値である。
 詳細は <https://www.stat.go.jp/data/roudou/pref/pdf/02.pdf> を参照されたい。
 ただし、北海道、東京都、神奈川県、愛知県、大阪府及び沖縄県は比推定によって推計した値である。
 なお、2005年10月から2010年9月までは2010年国勢調査基準、2010年10月から2016年12月までは2015年国勢調査基準のベンチマーク人口に基づいて遡及又は補正した時系列接続用数値を用いて推計している。
 時系列接続用数値の詳細は、<https://www.stat.go.jp/data/roudou/170131/index.html> を参照されたい。
 3. 毎年1～3月期平均公表時に、新たな結果を追加して再計算を行い、前年までの過去5年間の四半期平均及び年平均結果を遡って一部改定している。

参考2 2020年平均集計表

第1表 就業状態・主な活動状態・従業上の地位・雇用形態・男女別・年齢階級別15歳以上人口

2020年平均		神奈川県							(単位: 千人)
年齢階級		総数	15~24歳	25~34歳	35~44歳	45~54歳	55~64歳	65歳以上	(再掲) 15~64歳
就業状態、主な活動状態、従業上の地位、雇用形態、男女		1	2	3	4	5	6	7	8
(男女計)									
15歳以上人口		8120	932	1030	1226	1500	1084	2348	5772
労働力人口		5190	485	928	1032	1301	839	606	4585
就業者		5042	470	893	1005	1263	819	593	4450
従業者		4830	448	838	964	1231	792	557	4273
主に仕事		4007	268	793	850	1041	657	398	3609
通学のかたわらに仕事		177	170	6	1	0	0	0	177
家事などのかたわらに仕事		646	10	39	113	190	135	159	487
休業者		212	22	55	41	32	27	35	177
完全失業者		148	15	35	27	38	20	13	135
非労働力人口		2925	447	102	194	197	245	1741	1184
通学		412	400	8	2	2	0	-	412
家事		1043	10	67	160	156	170	479	564
その他		1470	36	26	31	39	75	1262	208
就業状態不詳		5	1	0	0	2	0	1	4
労働力人口比率 (%)		63.9	52.0	90.1	84.2	86.7	77.4	25.8	79.4
就業率 (%)		62.1	50.4	86.7	82.0	84.2	75.6	25.3	77.1
完全失業率 (%)		2.9	3.1	3.8	2.6	2.9	2.4	2.1	2.9
自営業主		284	4	21	49	57	59	94	190
家族従業者		45	0	2	6	7	10	20	26
雇用者		4685	464	866	947	1193	746	467	4218
うち 正規の職員・従業員		2790	211	668	688	773	372	78	2712
うち 非正規の職員・従業員		1636	252	188	229	358	304	304	1333
うち パート・アルバイト		1166	233	105	154	268	190	217	950
(雇用契約期間)									
無期の契約		2905	243	627	707	824	384	121	2785
有期の契約		1193	125	167	165	248	259	229	964
1年以下		689	63	84	88	143	165	146	544
1年超		324	26	52	48	67	74	57	268
期間がわからない		180	36	31	28	38	19	27	153
雇用契約期間の定めがあるかわからない		312	92	58	45	58	31	28	284
従業上の地位不詳		28	1	4	2	6	3	11	16
(男)									
15歳以上人口		4030	482	542	632	772	557	1045	2985
労働力人口		2974	246	517	607	739	494	370	2604
就業者		2880	238	495	591	717	480	359	2521
従業者		2795	229	480	579	702	468	337	2458
主に仕事		2643	140	472	574	697	460	299	2344
通学のかたわらに仕事		90	85	4	0	-	-	0	89
家事などのかたわらに仕事		62	4	3	5	5	7	38	24
休業者		85	10	14	12	15	12	22	63
完全失業者		94	8	23	16	22	14	11	83
非労働力人口		1054	235	24	24	32	63	675	378
通学		218	212	5	1	0	0	-	218
家事		58	2	4	5	8	10	30	28
その他		777	22	16	19	24	52	645	132
就業状態不詳		3	1	-	0	1	0	-	3
労働力人口比率 (%)		73.8	51.0	95.4	96.0	95.7	88.7	35.4	87.2
就業率 (%)		71.5	49.4	91.3	93.5	92.9	86.2	34.4	84.5
完全失業率 (%)		3.2	3.3	4.4	2.6	3.0	2.8	3.0	3.2
自営業主		197	2	11	29	39	44	71	126
家族従業者		10	0	1	2	3	2	2	8
雇用者		2658	235	480	559	672	432	279	2378
うち 正規の職員・従業員		1892	108	394	481	574	285	50	1842
うち 非正規の職員・従業員		559	126	76	53	49	92	163	397
うち パート・アルバイト		310	114	34	20	21	23	99	211
(雇用契約期間)									
無期の契約		1796	123	356	457	546	252	62	1734
有期の契約		511	65	81	59	58	112	136	375
1年以下		268	35	35	24	19	66	91	177
1年超		164	13	30	22	25	40	33	131
期間がわからない		79	17	16	13	14	6	13	66
雇用契約期間の定めがあるかわからない		137	44	32	18	19	13	12	126
従業上の地位不詳		15	1	2	1	3	2	6	9
(女)									
15歳以上人口		4090	450	488	594	728	527	1303	2787
労働力人口		2217	239	410	425	562	345	236	1981
就業者		2162	232	398	413	546	339	233	1929
従業者		2035	219	358	384	529	324	220	1815
主に仕事		1364	128	321	276	344	197	99	1265
通学のかたわらに仕事		88	85	1	0	0	0	-	88
家事などのかたわらに仕事		583	6	36	108	185	127	121	462
休業者		127	12	40	29	17	15	14	114
完全失業者		54	7	12	11	16	6	3	52
非労働力人口		1871	211	77	169	165	182	1066	805
通学		194	188	3	1	1	-	-	194
家事		985	8	64	156	148	160	449	536
その他		692	14	11	13	15	22	617	75
就業状態不詳		2	0	0	-	1	-	1	1
労働力人口比率 (%)		54.2	53.1	84.0	71.5	77.2	65.5	18.1	71.1
就業率 (%)		52.9	51.6	81.6	69.5	75.0	64.3	17.9	69.2
完全失業率 (%)		2.4	2.9	2.9	2.6	2.8	1.7	1.3	2.6
自営業主		87	2	9	20	18	15	23	64
家族従業者		35	0	1	4	5	8	17	18
雇用者		2028	230	387	388	521	314	188	1840
うち 正規の職員・従業員		898	103	273	207	199	88	27	870
うち 非正規の職員・従業員		1077	126	112	176	309	213	141	936
うち パート・アルバイト		856	119	71	134	248	168	117	739
(雇用契約期間)									
無期の契約		1109	120	271	250	277	133	58	1051
有期の契約		683	60	87	106	190	147	93	589
1年以下		421	28	50	65	124	99	55	366
1年超		160	12	22	26	42	35	24	137
期間がわからない		101	19	15	15	24	13	14	87
雇用契約期間の定めがあるかわからない		174	48	26	26	40	19	16	158
従業上の地位不詳		12	1	1	1	3	2	5	7

第2表 産業・男女別、年齢階級別就業者数

2020年平均

神奈川県
年齢階級

(単位：千人)

産業、男女	総数	15~24歳	25~34歳	35~44歳	45~54歳	55~64歳	65歳以上	(再掲) 15~64歳
	1	2	3	4	5	6	7	8
【男女計】								
総数	5042	470	893	1005	1263	819	593	4450
農業、林業	40	0	1	6	5	8	21	19
非農林業	5002	470	892	999	1258	811	572	4430
漁業	1	-	-	0	-	0	0	1
鉱業、採石業、砂利採取業	2	-	-	1	0	0	0	2
建設業	315	13	49	66	85	54	48	267
製造業	679	37	132	143	208	111	47	631
電気・ガス・熱供給・水道業	18	1	2	5	7	2	0	18
情報通信業	376	31	90	108	96	43	9	367
運輸業、郵便業	280	16	41	54	88	54	26	253
卸売業、小売業	808	114	131	156	203	125	80	728
金融業、保険業	166	19	45	30	40	25	7	159
不動産業、物品賃貸業	153	6	20	22	25	32	48	106
学術研究、専門・技術サービス業	258	12	44	56	67	46	33	225
宿泊業、飲食サービス業	290	85	38	42	53	36	36	255
生活関連サービス業、娯楽業	167	22	33	31	32	23	27	140
教育、学習支援業	262	28	51	48	52	52	30	232
医療、福祉	561	39	103	116	140	96	66	494
複合サービス事業	23	0	6	7	5	4	1	22
サービス業(他に分類されないもの)	391	24	59	67	88	69	84	308
公務(他に分類されるものを除く)	158	14	33	33	45	25	8	150
分類不能の産業	95	10	14	13	23	12	22	73
【男】								
総数	2880	238	495	591	717	480	359	2521
農業、林業	25	0	1	3	3	5	14	12
非農林業	2855	238	494	588	714	475	345	2509
漁業	1	-	-	0	-	0	0	1
鉱業、採石業、砂利採取業	1	-	-	1	-	0	-	1
建設業	261	11	42	53	70	47	38	223
製造業	521	28	103	107	160	88	34	486
電気・ガス・熱供給・水道業	15	1	2	4	7	2	0	15
情報通信業	280	18	62	81	74	38	7	273
運輸業、郵便業	214	12	28	42	66	44	22	193
卸売業、小売業	391	58	61	79	94	55	44	347
金融業、保険業	76	5	14	14	22	15	5	71
不動産業、物品賃貸業	95	3	12	13	17	20	31	64
学術研究、専門・技術サービス業	161	5	23	32	41	33	27	133
宿泊業、飲食サービス業	114	36	18	16	18	11	15	99
生活関連サービス業、娯楽業	63	8	11	14	10	8	11	51
教育、学習支援業	113	16	21	22	16	22	16	97
医療、福祉	138	9	29	33	25	21	21	117
複合サービス事業	14	-	3	5	3	3	1	14
サービス業(他に分類されないもの)	236	13	36	39	51	44	53	182
公務(他に分類されるものを除く)	110	11	23	26	28	17	5	105
分類不能の産業	52	4	7	7	13	7	14	38
【女】								
総数	2162	232	398	413	546	339	233	1929
農業、林業	15	0	-	2	2	3	7	8
非農林業	2147	232	398	411	544	336	226	1921
漁業	-	-	-	-	-	-	-	-
鉱業、採石業、砂利採取業	1	-	-	-	0	-	0	0
建設業	54	2	7	13	15	7	10	45
製造業	158	9	29	36	49	23	13	145
電気・ガス・熱供給・水道業	3	-	1	1	1	1	-	3
情報通信業	95	13	27	27	22	4	2	94
運輸業、郵便業	65	4	13	11	22	10	5	61
卸売業、小売業	416	56	70	77	108	69	35	381
金融業、保険業	91	14	31	16	18	10	2	88
不動産業、物品賃貸業	58	3	9	9	8	13	17	41
学術研究、専門・技術サービス業	98	7	21	24	26	13	6	92
宿泊業、飲食サービス業	176	50	20	26	35	25	21	156
生活関連サービス業、娯楽業	104	14	22	16	22	15	15	89
教育、学習支援業	149	12	30	26	36	30	14	136
医療、福祉	423	30	74	83	116	75	45	378
複合サービス事業	9	0	4	2	1	1	0	8
サービス業(他に分類されないもの)	155	11	23	28	37	25	30	125
公務(他に分類されるものを除く)	48	3	10	7	17	8	2	46
分類不能の産業	43	5	7	6	10	6	9	34

第3表 職業・男女別、年齢階級別就業者数

2020年平均		神奈川県 年齢階級							(単位：千人)
職業、男女	総数	15～24歳	25～34歳	35～44歳	45～54歳	55～64歳	65歳以上	(再掲) 15～64歳	
	1	2	3	4	5	6	7	8	
【男女計】									
総数	5042	470	893	1005	1263	819	593	4450	
管理的職業従事者	104	1	3	8	26	32	35	69	
専門的・技術的職業従事者	1115	76	260	274	272	155	78	1037	
事務従事者	1189	63	209	263	352	219	82	1107	
販売従事者	704	121	136	130	164	93	61	643	
サービス職業従事者	592	105	83	91	117	98	98	494	
保安職業従事者	94	10	16	19	20	15	14	80	
農林漁業従事者	42	1	2	5	4	9	21	21	
生産工程従事者	478	41	96	91	130	70	51	427	
輸送・機械運転従事者	135	4	15	20	41	36	20	116	
建設・採掘従事者	168	8	24	37	46	26	26	141	
運搬・清掃・包装等従事者	339	32	38	57	72	55	85	254	
分類不能の職業	82	9	12	11	18	11	21	60	
【男】									
総数	2880	238	495	591	717	480	359	2521	
管理的職業従事者	93	1	2	8	22	29	32	62	
専門的・技術的職業従事者	680	37	155	173	168	98	49	631	
事務従事者	507	27	71	109	146	116	37	470	
販売従事者	390	55	72	79	100	50	34	356	
サービス職業従事者	193	39	28	33	31	25	38	155	
保安職業従事者	88	9	13	18	19	14	14	73	
農林漁業従事者	29	0	2	3	3	6	15	15	
生産工程従事者	362	31	80	71	94	47	38	323	
輸送・機械運転従事者	128	4	14	19	39	34	19	109	
建設・採掘従事者	164	8	23	36	46	26	26	138	
運搬・清掃・包装等従事者	201	24	27	38	39	29	44	156	
分類不能の職業	47	4	7	6	11	5	13	34	
【女】									
総数	2162	232	398	413	546	339	233	1929	
管理的職業従事者	11	-	1	-	4	3	4	7	
専門的・技術的職業従事者	435	40	104	101	104	57	29	406	
事務従事者	682	36	138	154	206	103	46	637	
販売従事者	314	66	64	51	64	42	27	287	
サービス職業従事者	399	66	55	58	87	73	60	339	
保安職業従事者	7	1	2	1	1	1	-	7	
農林漁業従事者	13	0	-	2	1	3	6	7	
生産工程従事者	117	9	15	20	36	23	12	104	
輸送・機械運転従事者	7	-	2	1	2	2	1	6	
建設・採掘従事者	4	-	1	1	1	1	-	4	
運搬・清掃・包装等従事者	138	9	11	19	33	26	40	98	
分類不能の職業	35	5	5	4	7	6	8	27	

第4表 月末1週間の就業時間・男女別、年齢階級別非農林業雇用者数

2020年平均

神奈川県
年齢階級

(単位：千人)

月末1週間の就業時間、男女	年齢階級							(再掲) 15~64歳
	総数	15~24歳	25~34歳	35~44歳	45~54歳	55~64歳	65歳以上	
	1	2	3	4	5	6	7	8
【男女計】								
総数	4492	443	813	909	1164	725	438	4054
週1~34時間	1602	245	189	248	359	271	289	1313
週35~48時間	2152	153	458	473	585	364	119	2032
週49~59時間	480	30	109	121	148	58	13	467
週60時間以上	221	11	51	62	64	25	8	212
週間就業時間不詳	38	4	7	4	7	8	8	30
平均週間就業時間(時間)	35.9	28.1	40.1	38.9	37.6	35.1	26.4	36.9
延週間就業時間(千時間)	159863	12354	32329	35195	43485	25158	11342	148521
【男】								
総数	2582	225	466	548	659	423	261	2321
週1~34時間	601	121	81	77	85	90	148	454
週35~48時間	1394	77	267	311	391	257	91	1303
週49~59時間	377	16	75	103	123	50	11	366
週60時間以上	187	9	40	54	56	22	6	181
週間就業時間不詳	23	2	3	3	4	5	6	17
平均週間就業時間(時間)	40.2	29.0	42.3	43.7	43.5	40.5	29.7	41.3
延週間就業時間(千時間)	102838	6445	19541	23828	28508	16936	7580	95258
【女】								
総数	1909	218	348	361	505	301	176	1733
週1~34時間	1000	125	108	171	275	180	141	859
週35~48時間	758	76	191	162	194	107	29	729
週49~59時間	102	14	35	18	25	8	2	100
週60時間以上	34	2	11	7	8	3	2	31
週間就業時間不詳	15	1	3	2	3	3	2	13
平均週間就業時間(時間)	30.1	27.2	37.1	31.7	29.8	27.6	21.6	31.0
延週間就業時間(千時間)	57025	5909	12787	11367	14977	8222	3762	53263

(注) 総数に休業者は含まない。

第5表 従業者規模・男女別、年齢階級別非農林業雇用者数

2020年平均

神奈川県
年齢階級

(単位：千人)

従業者規模, 男女	総数	15~24歳	25~34歳	35~44歳	45~54歳	55~64歳	65歳以上	(再掲) 15~64歳
	1	2	3	4	5	6	7	8
【男女計】								
総数	4674	464	866	945	1191	745	463	4211
1~29人	909	72	107	173	230	158	169	740
30~499人	1404	120	278	283	347	214	162	1242
500人以上	1987	245	405	410	519	305	103	1884
官公	325	19	69	73	84	63	17	308
従業者規模不詳	48	8	7	6	10	5	12	36
【男】								
総数	2651	235	479	558	671	432	276	2375
1~29人	482	33	59	92	118	79	102	380
30~499人	781	61	148	167	189	123	94	687
500人以上	1177	125	228	250	317	193	63	1114
官公	189	13	41	46	42	35	12	177
従業者規模不詳	22	3	3	2	6	2	6	16
【女】								
総数	2023	230	387	387	520	313	187	1836
1~29人	427	39	48	82	113	79	67	360
30~499人	623	60	130	115	158	92	68	555
500人以上	810	119	177	160	202	112	40	769
官公	136	6	28	26	42	28	6	131
従業者規模不詳	26	5	4	4	4	3	6	20

神奈川県労働力調査結果報告

2021年平均

2022年3月 発行

編集・発行 神奈川県統計センター



神奈川県

統計センター 人口・労働統計課

横浜市神奈川区鶴屋町 2-24-2 かながわ県民センター5階 〒221-0835

電話(045)313-7213、7215(直通) FAX(045)313-7210

<https://www.pref.kanagawa.jp/docs/x6z/tc30/rodo/rodo.html>