

令和5年度  
スポーツセンター事業概要

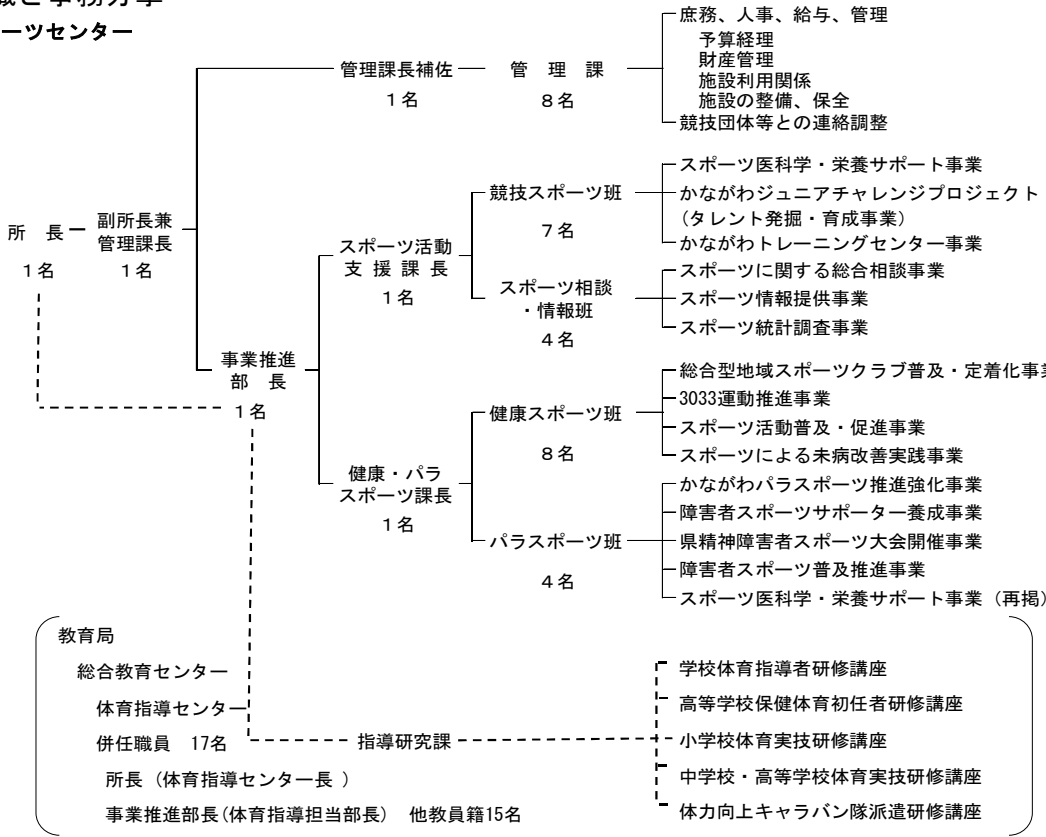
---

## 目 次

組織と事務分掌	1
予算	1
令和5年度 スポーツセンター事業体系図	2
スポーツセンターの組織と機能	3
健康で明るく豊かな生活及び活力ある地域社会の実現をめざす生涯スポーツの推進	4
スポーツ活動への施設提供	4
競技力向上とトップアスリートの育成支援	4
スポーツに関する相談や情報の提供	5
生涯を通じたスポーツ活動と健康づくりの推進	5
障がい者スポーツの活動機会の拡大と理解促進	6
研修講座等参加状況の推移	8
指導者講座等参加状況の推移	9
調査研究事業の推移	10
普及促進事業の推移	11
体育・スポーツ総合相談利用状況の推移	12
体力総合診断事業受診者の推移	13
体力測定事業受診者の推移	13
総合型地域スポーツクラブの育成と支援事業の推移	14
スポーツセンターの施設のあらましと施設利用状況の推移	15
スポーツセンター（体育センター）のあゆみ	19

組織と事務分掌

スポーツセンター



令和5年6月1日 37名

	常勤職員	再任用職員	臨時的任用職員	会計年度任用職員	合計
所長		1(1)			1(1)
副所長兼管理課長	1				1
事業推進部長	1(1)				1(1)
管理課長補佐	1				1
管理課	4			4	8
スポーツ活動支援課長	1(1)				1(1)
競技スポーツ班	4(3)	1(1)	1	1	7(4)
スポーツ相談・情報班	2(2)	1(1)		1	4(3)
健康・パラスポーツ課長	1(1)				1(1)
健康スポーツ班	4(3)	1(1)	1	2	8(4)
パラスポーツ班	2(1)	1(1)		1	4(1)
合計	21(12)	5(5)	2	9	37(17)

※( )は教員有資格人員で、総合教育センター体育指導センター併任職員

予算

(歳入)

科目	令和5年度(A)	令和4年度(B)	比較増減額(A-B)
使用料及び手数料	139,779 千円	132,876 千円	6,903 千円
行政財産使用料	368	368	0
スポーツ施設使用料	139,411	132,508	6,903
財産収入	5,120	5,120	0
土地建物等貸付収入(スポーツ課)	5,120	5,120	0
諸収入	1,365	1,365	0
スポーツ施設庁費立替収入	1,365	1,365	0
計	146,264	139,361	6,903

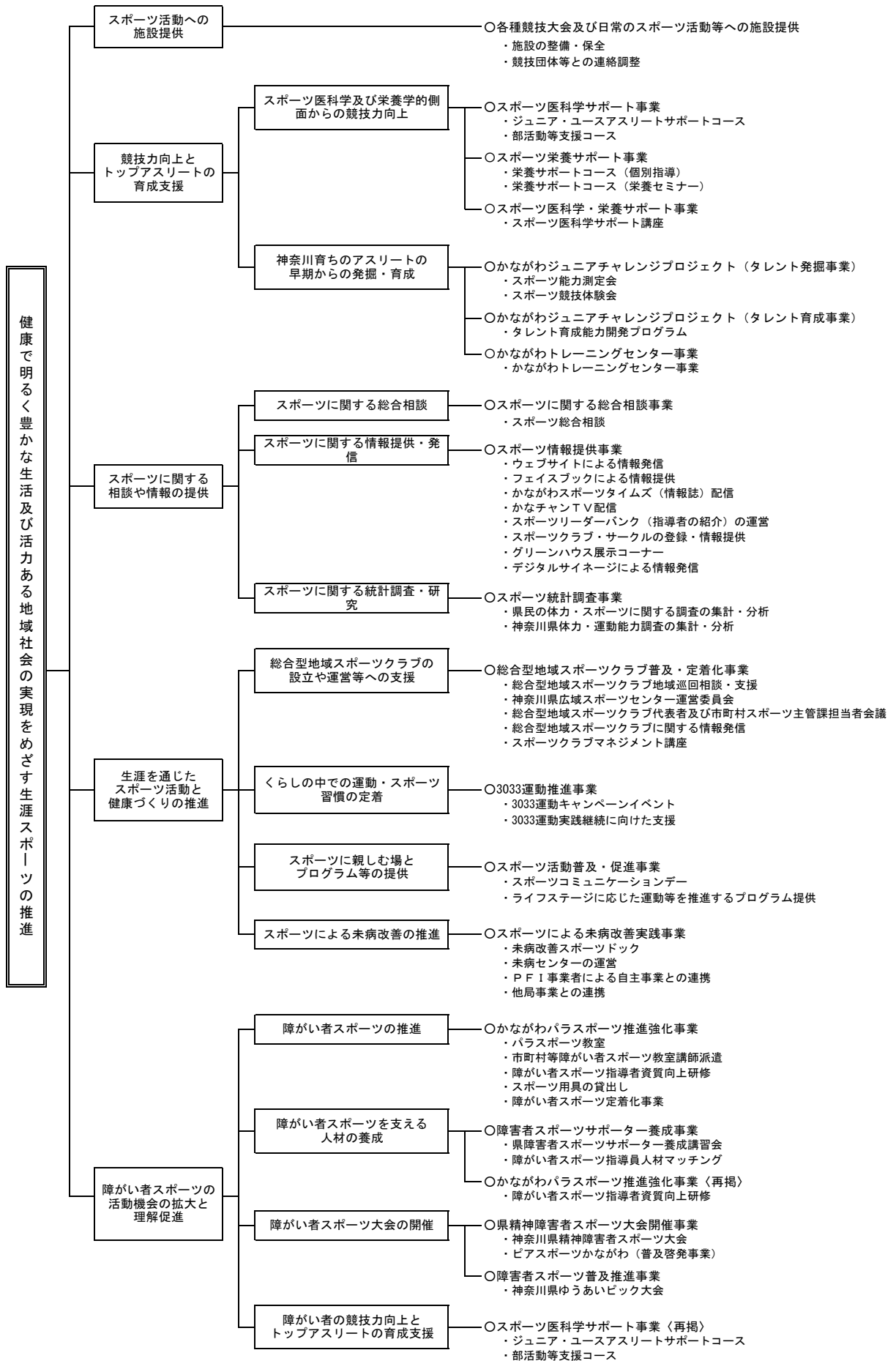
(歳出)

科目	令和5年度(A)	令和4年度(B)	比較増減額(A-B)
総務費	626,046 千円	577,405 千円	48,641 千円
スポーツ費	612,823	554,165	58,658
スポーツ費	612,823	554,165	58,658
スポーツ施設費	557,756	500,397	57,359
生涯スポーツ費	7,636	11,276	△ 3,640
障害者スポーツ費	7,006	7,006	0
かながわパラスポーツ推進事業費	23,761	24,953	△ 1,192
アスリート育成事業費	16,664	10,533	6,131
総務管理費	13,223	23,240	△ 10,017
一般管理費	13,223	23,240	△ 10,017
会計年度任用職員報酬等	13,113	23,111	△ 9,998
旅費	110	129	△ 19
計	626,046	577,405	48,641

注)金額は当初予算(再配当)ベース(一般管理費の令和4年度は年度末現計)

# 令和5年度 スポーツセンター事業体系図

スポーツセンターは、県民のみなさまの心と体の健康づくりをめざしたスポーツの振興を図るため、次の事業を展開します。



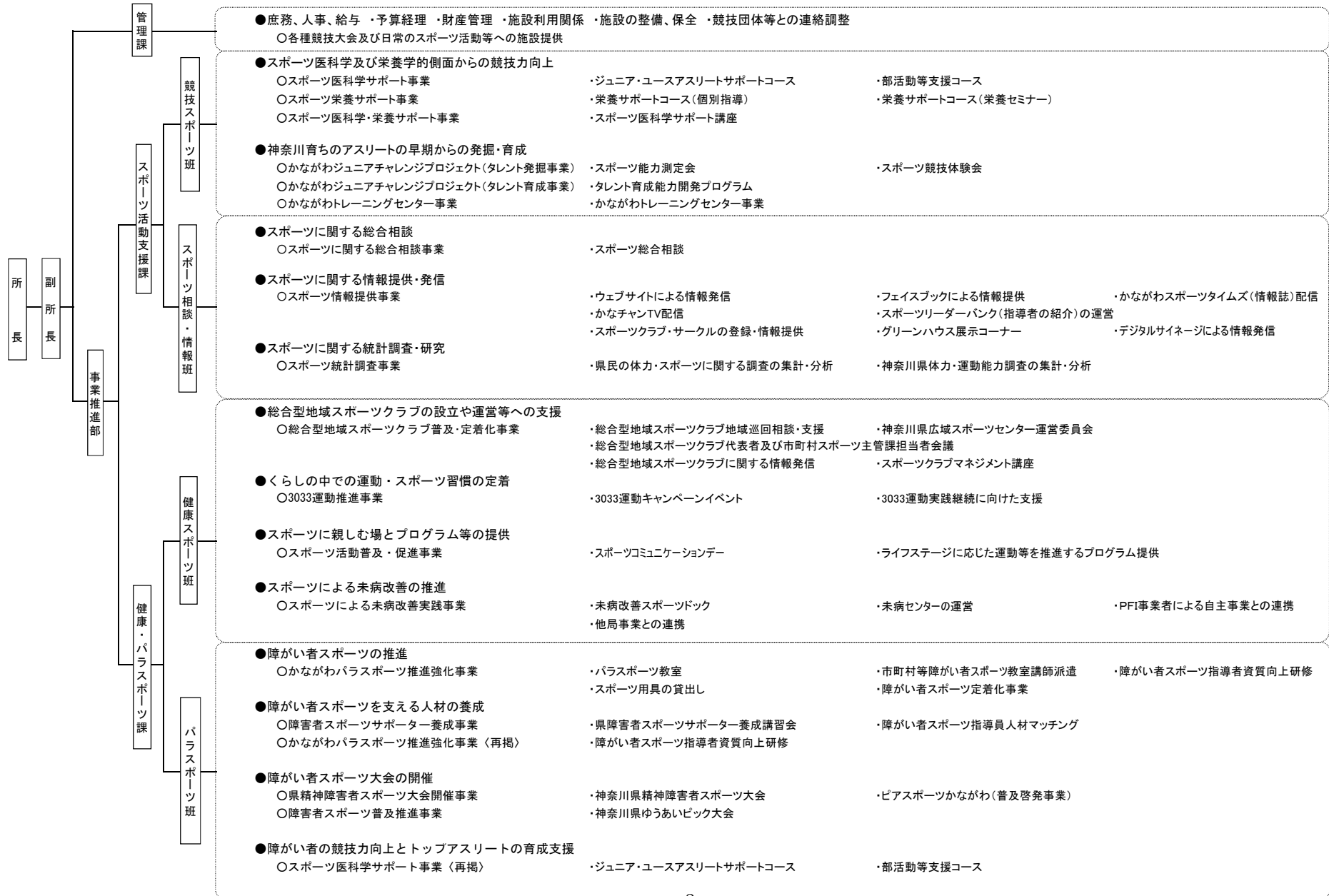
# スポーツセンターの組織と機能

設置の目的：スポーツセンターは、県民のみなさまの心と体の健康づくりをめざしたスポーツの振興を図ります。

役割：スポーツの振興と充実及び中核機関として、県民のみなさまの健康で明るい豊かな生活及び活力ある地域社会の実現をめざして総合的にサポートします。

※広域的にスポーツ振興を支援する機能を持つ組織。総合型地域スポーツクラブの普及・定着化の支援、広域圏におけるスポーツに関する総合相談・情報提供、スポーツ活動普及・促進及び生涯スポーツ活動の推進、障がい者スポーツの活動機会の拡大と理解促進、競技力の向上、スポーツ医科学・栄養面からの支援等を担う。

平成16年より、スポーツ振興基本計画に基づき、県民が主体的にスポーツ活動に取り組むことができるよう、広域スポーツセンター※として位置づけられた。令和2年、スポーツアリーナ2新設、テニスコート、陸上競技場等の改修により障がい者スポーツ環境を強化し、名称を体育センターからスポーツセンターと改め開所した。



# 令和5年度 健康で明るく豊かな生活及び活力ある地域 社会の実現をめざす生涯スポーツの推進

## ▶▶ スポーツ活動への施設提供

### 各種競技大会及び日常のスポーツ活動等への施設提供

各種競技大会会場及び練習等の拠点として、スポーツアリーナ1、スポーツアリーナ2、陸上競技場、球技場、テニスコート等を団体に提供する。

日常のスポーツ活動の場として、トレーニングルーム、補助競技場、プール等を個人利用で提供する。

合宿等で利用できる宿泊棟や、ミーティングルームとして利用できるグリーンハウスも完備している。

## ▶▶ 競技力向上とトップアスリートの育成支援

### スポーツ医科学及び栄養学的側面からの競技力向上

県内の障がい者を含めたアスリートが競技力向上やスポーツ障害の予防につながる適切なトレーニングや栄養補給の方法、身体・運動能力に関する正しい知識等の習得ができるようにサポートを行う。

#### スポーツ医科学サポート事業

ジュニア・ユースアスリートサポートコース……………開催6回  
部活動等支援コース……………開催4回

#### スポーツ栄養サポート事業

栄養サポートコース（個別指導）……………通年  
栄養サポートコース（栄養セミナー）……………開催6回

#### スポーツ医科学・栄養サポート事業

スポーツ医科学サポート講座……………開催5回

### 神奈川育ちのアスリートの早期からの発掘・育成

子どもたちの競技に対する適性を見つける機会を設け、将来の可能性を大きく広げるとともに、幅広く競技を体験できる環境を整えることによって、ジュニア・ユース世代や障がい者アスリートの発掘・育成を行っていく。

#### かながわジュニアチャレンジプロジェクト（タレント発掘事業）

スポーツ能力測定会……………開催1回  
スポーツ競技体験会……………開催1回

#### かながわジュニアチャレンジプロジェクト（タレント育成事業）

タレント育成能力開発プログラム……………開催14回

#### かながわトレーニングセンター事業

かながわトレーニングセンター事業……………通年

## ▶▶ スポーツに関する相談や情報の提供

### スポーツに関する総合相談

スポーツ総合相談窓口を設置し、県民の総合的なスポーツ推進拠点として、スポーツ全般に関する相談や質問に対応するとともに、スポーツに関する情報を提供する。

#### スポーツに関する総合相談事業

スポーツ総合相談……………通年

### スポーツに関する情報提供・発信

スポーツ活動を支援していくために、様々なスポーツに関する情報を、幅広い世代に分かりやすく発信していく。

#### スポーツ情報提供事業

ウェブサイトによる情報発信……………通年  
フェイスブックによる情報提供……………通年  
かながわスポーツタイムズ（情報誌）配信……………配信2回  
かなチャンTV配信……………1回  
スポーツリーダーバンク（指導者の紹介）の運営……………通年  
スポーツクラブ・サークルの登録・情報提供……………通年  
グリーンハウス展示コーナー……………通年  
デジタルサイネージによる情報発信……………通年

### スポーツに関する統計調査・研究

県民の体力・スポーツに関する意識や実態を把握するとともに、過去の同調査と比較することで、今後の本県におけるスポーツ施策策定の基礎資料とする。

県民の体力・運動能力の現状を明らかにするとともに、体育・スポーツの指導と行政上の基礎資料を得る。

#### スポーツ統計調査事業

県民の体力・スポーツに関する調査の集計・分析……………通年  
神奈川県体力・運動能力調査の集計・分析……………通年

## ▶▶ 生涯を通じたスポーツ活動と健康づくりの推進

### 総合型地域スポーツクラブの設立や運営等への支援

総合型地域スポーツクラブの育成に向けた意識の高揚を図るとともに、総合型地域スポーツクラブの全県的な定着化を推進していく。

#### 総合型地域スポーツクラブ普及・定着化事業

総合型地域スポーツクラブ地域巡回相談・支援……………通年  
神奈川県広域スポーツセンター運営委員会……………開催2回  
総合型地域スポーツクラブ代表者及び市町村スポーツ主管課担当者会議……………開催2回  
総合型地域スポーツクラブに関する情報発信……………通年  
スポーツクラブマネジメント講座……………開催3回

## くらしの中での運動・スポーツ習慣の定着

県民の誰もが運動やスポーツに親しみ、健康で明るく豊かな生活を送るために、1日30分・週3回・3ヶ月間継続して運動やスポーツを行う3033運動を推進していく。

### 3033運動推進事業

3033運動キャンペーンイベント	通年
3033運動実践継続に向けた支援	通年

## スポーツに親しむ場とプログラム等の提供

スポーツに親しむ場と機会の提供及びライフステージに応じた、運動・スポーツに親しむことができる運動プログラム等を提供していく。

### スポーツ活動普及・促進事業

スポーツコミュニケーションデー	10月2回
ライフステージに応じた運動等を推進するプログラム提供	通年

## スポーツによる未病改善の推進

スポーツによる未病改善の推進を目指し、自らの体力や運動能力を把握し未病改善に向けた効果的なスポーツ活動を行うことを総合的にサポートしていく。

### スポーツによる未病改善実践事業

未病改善スポーツドック	開催12回
未病センターの運営	通年
PFI事業者による自主事業との連携	通年
他局事業との連携	通年

## ▶▶ 障がい者スポーツの活動機会の拡大と理解促進

### 障がい者スポーツの推進

スポーツセンターの施設等を活用し、障がい者スポーツの拠点及び障がい者スポーツを始める入口として、環境整備を進めるとともに、特別支援学校等の障がい者関係団体に周知し、障がい者スポーツの推進を図る。

市町村や特別支援学校等における地域で行う、障がい者スポーツの関係の取組みを支援していく。

### かながわパラスポーツ推進強化事業

パラスポーツ教室	10種目24教室
市町村等障がい者スポーツ教室講師派遣	開催40回
障がい者スポーツ指導者資質向上研修	開催5回
スポーツ用具の貸出し	通年
障がい者スポーツ定着化事業	通年



## 障がい者スポーツを支える人材の養成

障がい者スポーツを支える人材を養成し、障がい者のスポーツによる社会参加を促進していく。

### 障害者スポーツサポーター養成事業

県障害者スポーツサポーター養成講習会……………開催 4 回  
障がい者スポーツ指導員人材マッチング……………通年

### かながわパラスポーツ推進強化事業〈再掲〉

障がい者スポーツ指導者資質向上研修……………開催 5 回

## 障がい者スポーツ大会の開催

スポーツ大会を通じて、障がい者の余暇の充実、健康の維持・増進等を図るとともに、スポーツを通じた社会参加を促進していく。

### 県精神障害者スポーツ大会開催事業

神奈川県精神障害者スポーツ大会……………2 競技  
ピアスポーツかながわ（普及啓発事業）……………開催 2 回

### 障害者スポーツ普及推進事業

神奈川県ゆうあいピック大会……………6 競技

## 障がい者の競技力向上とトップアスリートの育成支援

障がい者アスリートの発掘・育成を行っていくとともに、競技力向上やスポーツ障害の予防につながる適切なトレーニングや栄養補給の方法、身体・運動能力に関する正しい知識等の習得ができるようにしていく。

### スポーツ医科学サポート事業〈再掲〉

ジュニア・ユースアスリートサポートコース……………開催 6 回  
部活動等支援コース……………開催 4 回

研修講座等参加状況の推移【S43年度～R4年度】

単位(人)

区分	開始	S43～H15											合計	区分	S43～H15		
		S43～H24	25	26	27	28	29	30	R1(H31)	R2	R3	R4					
指 導 法 研 修	幼稚園	S43	3,226	61	73	48	55	70	75	49	0	21	43	3,721	体 育 科 学 講 座	小学校	2,489
	小学校	5,336	241	233	239	244	252	250	253	0	4	235	7,287	中学校		1,447	
	中学校	1,478											1,478	高等学校		1,473	
	高等学校	1,477											1,477	指導主事		47	
	小計	11,517	302	306	287	299	322	325	302	中 止	25	278	13,983	小計		5,456	
長 期 研 修	小学校	S58	30	1	1	1	1	1	1	1	1	1	1	40	研 修 会 実 技	小学校	14,495
	中学校	29	1	1	1	1	1	1	1	1	1	1	39	中学校		7,181	
	高等学校	20	1	1	1	1	1	1	1	1	1	1	30	高等学校		0	
	特別支援学校	2	0	1	1	1	1	1	1	1	0	0	9	水泳実技		2,770	
	小計	81	3	4	4	4	4	4	4	4	3	3	118	小計		24,446	
研 修 校 講 義 指 導 者	幼稚園 <sup>H25</sup> ～	H11		10	22	28	26	38	35	25	0	6	0	190	保 健 体 育 課 題 研 究 講 座		
	小学校	1,022	64	10	29	43	43	42	42	0	41	42	1,978				
	中学校	1,032	69	65	63	49	66	62	66	0	47	48	1,567				
	高等学校 中等教育学校 特別支援学校	658	52	47	53	53	49	51	46	0	46	48	1,103				
	小計	2,712	195	144	173	171	196	190	179	中 止	140	138	4,238				
研 修 体 育 マネジメント	小学校 <sup>H14</sup> ～	H11	30										30	研 修 健 学 習	小学校	186	
	中学校	94											94		中学校	179	
	高等学校 中等教育学校	772	36	46	33	43	34	48	39				1,051		高等学校	211	
	小計	896	36	46	33	43	34	48	39				1,175		小計	576	
障 害 の 有 る 児 童 生 徒 の た め の 体 育 指 導 法 研 修	H10	1,842	49	45	64	67	115	64	104	104	97	99	2,650	指 導 者 講 義 研 究 講 座	小学校	182	
	H11	6,651	36	352	251	314	290	327	294	294	258	229	9,296		中学校	104	
研 修 体 育 マネジメント	小学校	H16	1,152	66	65	85	109	58	46	75	78	26	30	1,710	高・盲・ろう学校	高・盲・ろう学校	18
	中学校	244	20	9	11	25	23	35	34	18	13	15	447	小計		304	
	高等学校 中等教育学校 特別支援学校	491	14	92	79	103	90	104	118	61	58	80	1,280				
	小計	1,887	100	166	175	157	171	185	227	157	97	125	3,447				
研 修 体 育 マネジメント	中学校	H16	541	72	68	76	76	84	82	79	79	87	85	1,929	指 導 者 講 義 研 究 講 座	小学校	182
	高等学校	690	128	143	153	153	176	183	185	139	197	158	2,305	中学校		104	
	特別支援学校	1,231	200	211	229	229	260	265	264	218	284	243	3,634	高・盲・ろう学校		18	
	小計	1,231	200	211	229	229	260	265	264	218	284	243	3,634	小計		304	
止 止 研 究 講 義 研 究 講 座	小学校	H20	109										109	支 援 研 究 講 義 研 究 講 座	小学校	17	
	中学校	113											113		中学校	16	
	高等学校 特別支援学校	204											204		高等学校	31	
	小計	426											426		小計	61	
健 心 康 と 教 育 の 研 究	幼稚園	H19	43										43	養 成 研 究 講 義 研 究 講 座	小学校	65	
	小学校	133	9	10	4	7	10	12	14	14	14	4	231		中学校	63	
	中学校	92	2	2	6	8	14	11	12	18	9	4	178		高等学校	90	
	高等学校	96	14	13	9	6	20	19	20	14	15	35	261		小計	218	
	中等教育学校 特別支援学校	106	1	3	3	2	2	3	3	3	5	7	138				
小計	470	26	28	27	23	46	45	49	49	44	50	852					
向 上 研 究 講 義 研 究 講 座	中学校	H22	90	29	29	27	30	28	59	61	0	0	29	382	実 技 校 認 定 研 究 講 義 研 究 講 座	小学校	17
	高等学校 中等教育学校 特別支援学校	22	8	8	5	8	12	19	13	0	0	4	99	中学校		15	
	特別支援学校	4	2	1	0	1	0	2	2	0	0	0	12	高等学校		3	
	小計	116	39	38	32	39	40	80	76	中 止	中 止	33	493	小計		184	
実 技 校 認 定 研 究 講 義 研 究 講 座	中学校	H22	19	1	5	3	12	7	11	7	0	0	3	68	研 修 講 義 実 技	小学校	824
	高等学校	45	6	9	4	6	9	15	3	0	0	4	101	中学校		89	
	中等教育学校 特別支援学校	1	0	0	0	0	1	0	0	0	0	0	2	682		高等学校	21
	特別支援学校	11	0	1	0	0	1	0	0	0	0	0	13	小計		1,816	
	小計	76	7	15	7	18	18	26	10	中 止	中 止	7	184				
全 学 対 策 に お け る 研 究 講 義 研 究 講 座	小学校	R2				97	132	155	71	135	135	43	56	824	修 当 部 講 義 活 動 研 究 講 義 研 究 講 座	小学校	17
	中学校													15		中学校	170
	高等学校													3		高等学校	50
	中等教育学校 特別支援学校													50		中等教育学校	272
	小計													272		小計	323
修 当 部 講 義 活 動 研 究 講 義 研 究 講 座	中学校	R2												2	産 生 研 究 活 動 研 究 講 義 研 究 講 座	小学校	143
	高等学校													317		中学校	281
	中等教育学校													4		高等学校	285
	小計													4		小計	285
体 力 向 上 キ ャ ラ バ ン 隊 派 遣	H30													287	体 力 向 上 研 究 講 義 研 究 講 座	小学校	25
	R1													560		中学校	275
体 力 向 上 研 究 講 義 研 究 講 座	H30													147	高等学校	734	

※1 平成23年度「学校体育実技指導者講習」は、国の「子どもの体力向上指導者養成研修」が開催取り止めとなったため中止した。

※2 平成18年度より、「保健・体育スキルアップセミナー」が「保健・体育授業に役立つ研修会」に変更、平成21年度は、「体育授業に役立つ研修講座(小の部)、保健体育授業に役立つ研修講座(中・高の部)」に変更、平成23年度に「体育・保健体育授業に役立つ研修講座」に変更した。

※3 平成20年度より中学、高等学校2年、高等学校25年経験者研修講座、平成25年度より高等学校1年経験者研修講座が加わった。

※4 平成17年度より「学校体育コーディネーター育成研修」が「学校体育リーダー養成研修」に、平成19年度「健康教育に関するリーダー養成研修」、平成20年度は、「健康教育推進に関する研修講座」に変更した。

※5 平成29年から「運動部活動指導者研修講座」を「部活動指導者研修講座」に変更した。

※6 令和2年度「小学校体育指導法研修講座」「幼稚園運動遊び研修講座」「学校体育指導者研修講座」「学校体育武道指導者指導力向上研修講座」「学校体育武道実技認定研修講座」「体力向上キャラバン隊派遣研修講座」は、新型コロナウイルス感染症拡大防止のため中止した。

※7 令和2年度から「学校における安全対策研修講座」「部活動担当教諭研修講座」「部活動マネジメント研修講座」が加わった。

※8 令和3年度「学校体育武道指導者指導力向上研修講座」「学校体育武道実技認定研修講座」は、新型コロナウイルス感染症拡大防止のため中止した。

指導者講座等参加状況の推移

生涯スポーツ指導者講座【S43年度～R4年度】

単位(人)

区分		S43 ～H24	25	26	27	28	29	30	R1 (H31)	R2	R3	R4	合計
生涯 スポーツ 指導者 講座	社会体育指導者研修	1,060											1,060
	市町村社会体育担当者研修	489											489
	生涯スポーツ指導者養成・ 活用システム会議	74											74
	生涯スポーツマネジメント 研修	140											140
	水泳指導者	154											154
	生涯スポーツリーダー育成	783											783
	生涯スポーツリーダー研修	2,155											2,155
	公開講座	1,160											1,160
	特別講座	400											400
	スポーツ公開講座 (研修セミナー)	1,895											1,895
	スポーツ公開講座 (教養セミナー)	726											726
	スポーツゼミナール (単一種目型)	387											387
	スポーツゼミナール (共通種目型)	456											456
	スポーツコーチングセミナー	952											952
	スポーツ指導者等研修セミナー	1,106											1,106
	アスリートサポート講座	455	195	177	195	170	116	133	112				1,553
スポーツ医科学 サポート講座									113	64	133	310	
<b>小計</b>		<b>12,392</b>	<b>195</b>	<b>177</b>	<b>195</b>	<b>170</b>	<b>116</b>	<b>133</b>	<b>112</b>	<b>113</b>	<b>64</b>	<b>133</b>	<b>13,800</b>

単位(人)

区分	種別	H19～H24	25	26	27	28	29	30	R1 (H31)	R2	R3	R4	合計
	3033運動普及員養成講習会	1602	268	218	197	388	189	268	190				3,320

## 調査研究事業の推移【直近10年間の実績】

年度	調査研究班	スポーツ推進班	スポーツ情報班	研修指導班
H25	選手のモチベーションアップに関する研究	神奈川県総合型地域スポーツクラブ運営の現状と課題	3033運動モバイル・アプリケーション・プログラムの開発等に関わる研究	県立体育センター長期研究員による授業研究の総括
H26	学校体育に関する児童生徒の意識調査 ～小学生の意識～	「かながわシニアスポーツハンドブック」の作成	3033運動モバイル・アプリケーション・プログラムの開発等に関わる研究	県立体育センター長期研究員による授業研究の総括
H27	学校体育に関する生徒の意識調査 ～中学生の意識～			県立体育センター長期研究員による授業研究の総括
H28	1 学校保健体育に関する生徒の意識調査 ～高校生の意識～ 2 県内パラアスリートの栄養サポートに関する実践的研究			1 ICTを活用した保健体育授業の充実に向けて 2 県立体育センター長期研究員による授業研究の総括
H29	1 幼児期における積極的な運動遊びの経験の有無が体力・運動能力に及ぼす影響について 2 神奈川県におけるスポーツ空間および障害者の公共スポーツ施設利用状況調査 3 神奈川パラアスリートサポート事業に関する実践的研究			1 ICTを活用した保健体育授業の充実に向けて 2 県立体育センター長期研究員による授業研究の総括
H30	1 幼児期における積極的な運動遊びの経験の有無が体力・運動能力に及ぼす影響について 2 神奈川県におけるスポーツ空間および障害者の公共スポーツ施設利用状況調査			1 「学びに向かう力、人間性等」を育む体育の授業づくりの提案 2 体育センター長期研究員による授業研究の総括
(H31) R 1	1 神奈川県における障害のある方の運動・スポーツ実施率調査 2 幼児期における積極的な運動遊びの経験の有無が体力・運動能力に及ぼす影響について			1 「学びに向かう力、人間性等」を育む体育の授業づくりの提案 2 体育センターでの研修講座や小学校での校内研修及び授業研究等に活用できる「小学校の先生のための体育科授業づくりハンドブック」の作成 3 県立体育センター長期研究員による授業研究の総括
年度	スポーツ相談・情報担当			体育指導センター 指導研究課
R 2	1 神奈川県における障害のある方の運動・スポーツ実施率調査 2 神奈川県体力・運動能力調査の集計・分析 3 県民の体力・スポーツに関する調査結果の分析			1 体育指導センターでの研修講座や中学校での校内研修及び授業研究等に活用できる「中学校の先生のための保健体育科授業づくりハンドブック」の作成 2 体育指導センター長期研究員による授業研究
R 3	1 神奈川県体力・運動能力調査の集計・分析 (調査対象年度(令和2年度)の新体力テスト実施回避(新型コロナウイルス感染症拡大防止のため)によるデータ数が例年に比べ極端に少なかったことから、今年度は事業中止とした。) 2 県民の体力・スポーツに関する調査結果の分析			1 体育指導センターでの研修講座や高等学校での校内研修及び授業研究等に活用できる「高等学校の先生のための保健体育科授業づくりハンドブック」の作成 2 体育指導センター長期研究員による授業研究
R 4	1 神奈川県体力・運動能力調査の集計・分析 (調査対象年度(令和3年度)の新体力テスト実施回避(新型コロナウイルス感染症拡大防止のため)によるデータ数が例年に比べ極端に少なかったことから、今年度は事業中止とした。) 2 県民の体力・スポーツに関する調査結果の集計・分析			1 体育指導センターでの研修講座や共に学び共に育つ体育授業の実現に向けた調査研究 2 体育指導センター長期研究員による授業研究

## 普及促進事業の推移【直近10年間の実績】

年度	スポーツ体験教室	スポーツフェスティバル、 かながわレクリエーション大会	スポーツコミュニケーションデー
H25	「県民スポーツ週間」 スポーツ体験教室 (771)	「県民スポーツ週間」 スポーツフェスティバル (3,975)	スポーツコミュニケーションデー 体育センター (5,346) 西湘 (1,776)
H26	「県民スポーツ週間」 スポーツ体験教室 (409)	「県民スポーツ週間」 スポーツフェスティバル (2,392)	スポーツコミュニケーションデー 体育センター (5,528) 西湘 (2,504)
H27	「県民スポーツ週間」 スポーツ体験教室 (584)	「県民スポーツ週間」 スポーツフェスティバル (4,239)	スポーツコミュニケーションデー 体育センター (7,133) 西湘 (2,392)
H28	「県民スポーツ週間」 スポーツ体験教室 (396)	「県民スポーツ週間」 スポーツフェスティバル (2,601)	スポーツコミュニケーションデー 体育センター (4,211) 西湘 (1,317)
H29	「県民スポーツ月間」 スポーツ体験教室 (552)	「県民スポーツ月間」 スポーツフェスティバル (3,992)	スポーツコミュニケーションデー 体育センター (3,599) 西湘 (3,410)
H30	「県民スポーツ月間」 スポーツ体験教室 (634)	「県民スポーツ月間」 スポーツフェスティバル (1,664)	スポーツコミュニケーションデー 西湘 (4,005)
(H31) R 1	「県民スポーツ月間」 スポーツ体験教室 (828)	「県民スポーツ月間」 スポーツフェスティバル (4,106)	スポーツコミュニケーションデー 西湘 (3,351)
R 2	「県民スポーツ月間」 スポーツ体験教室 (144) ※武道体験教室のみ開催	「県民スポーツ月間」 スポーツフェスティバル (中止)	スポーツコミュニケーションデー (中止)
R 3	「県民スポーツ月間」 スポーツ体験教室 (中止)	「県民スポーツ月間」 スポーツフェスティバル (中止)	スポーツコミュニケーションデー (中止)
R 4	「県民スポーツ月間」 武道体験教室 [小・中学生対象] (237)	「県民スポーツ月間」 かながわレクリエーション大会 (2,156)	「県民スポーツ月間」 スポーツコミュニケーションデー (719)

## 体育・スポーツ総合相談利用状況の推移【体育センター S59年度～R1年度】

単位(人)

事業名	年度	S59 ～H20	21	22	23	24	25	26	27	28	29	30	R1 (H31)	計
体育・ スポーツ 総合相談 ※2	施設	41,093	189	215	77	5	5	2	1	1	4	3	0	41,595
	指導者	4,226	151	97	64	4	12	1	0	4	5	5	8	4,577
	団体	12,421	44	33	22	2	2	0	0	2	3	2	2	12,533
	行事	15,624	342	220	52	5	17	0	0	0	0	3	0	16,263
	その他	15,511	673	163	51	13	2	2	2	2	1	1	4	16,425
	質問・相談	38,489	1,358	926	885	318	147	34	15	6	6	14	7	42,205
	計	※2 127,364	2,757	1,654	1,151	347	185	39	18	15	19	28	21	133,598
スポーツ 医事・ 体力相談	スポーツ適性 診断コース	3,311												3,311
	スポーツ障害 診断コース	651	※1											651
	競技力向上 コース	2,189												2,189
	体力測定コース	4,179												4,179
	計	10,330	0	0	0	0	0	0	0	0	0	0	0	10,330
3 スポーツ ラウンジ※	一般利用 (閲覧、視聴 貸出、紹介)	38,534	808	950	633	344	418	309	268	94				42,358
	研修・講座等 用(ミーティング)	21,074	1,584	1,137	985	1,384	1,706	1,236	1,402	306				30,814
	計	59,608	2,392	2,087	1,618	1,728	2,124	1,545	1,670	400	0	0	0	73,172
合計	197,302	5,149	3,741	2,769	2,075	2,309	1,584	1,688	415	19	28	21	217,100	

※1 平成11年度より体力総合診断として、スポーツ科学研究室へ移管。

※2 体育センターが広域スポーツセンターとして位置づけられたことにより、名称の混乱を避けるためH19年度から「スポーツ情報センター」から「体育・スポーツ総合相談」へと変更した。

※3 平成25年度より「スポーツライブラリー」から「スポーツラウンジ」に名称変更(改修工事に伴い平成28年6月まで)

## スポーツ総合相談利用状況の推移【スポーツセンター R2年度～R4年度】※1

単位(人)

事業名	年度	R2	R3	R4	計
スポーツ 総合相談	施設	8	6	3	17
	指導者	10	5	12	27
	団体・サークル情報※2	3	1	6	10
	行事	2	0	0	2
	相談・質問※3	33	43	36	112
	資料提供※4	3	0	11	14
	教材等貸出し※4	20	85	71	176
	その他	5	0	1	6
	計	84	140	140	364

※1 事業名を「スポーツ総合相談」と変更した。

※2 「団体」→「団体・サークル情報」に変更した。

※3 「質問・相談」→「相談・質問」に変更した。

※4 「資料提供」「教材等貸出し」を新設した。

## 体力総合診断事業受診者の推移【体育センター H11年度～R1年度】

事業名		年度												R1 (H31)	計
		H11～20	21	22	23	24	25	26	27	28	29	30			
体力 総合 診断	3033運動 実践支援コース ※1	1,523	164	77	72	69	82	88	53	79	76	24	23	2,330	
	アスリート育成支援 コース ※2	3,667	455	545	575	488	362	431	398	334	384	255	304	8,198	
	体力測定支援事業 ※3	778	142	64	305	511	349	423	631	420	98	62	146	3,929	
	3033運動コース ※4	481	108											589	
合 計		6,449	869	686	952	1,068	793	942	1,082	833	558	341	473	15,046	

※1 平成11年度～平成18年度は「健康・体力コース」平成19年度～平成24年度は「健康・体力づくり支援コース」、平成25年度～令和元年度まで「3033運動実践支援コース」として実施

※2 平成11年度～平成24年度は「競技力向上コース」、平成25年度～令和元年度まで「アスリート育成支援コース」として実施

※3 平成13年度～平成22年度は「体力測定コース」、平成23年度は「総合型地域スポーツクラブとの体力測定事業」、平成24年度～令和元年度まで「体力測定支援事業」として実施

※4 平成18年度～平成21年度まで「3033運動コース」として実施

## 体力測定事業受診者の推移 ※5【スポーツセンター R2年度～R4年度】

事業名		年度			
		R2	R3	R4	計
体力 測定	未病改善スポーツ ドック	59	72	126	257
	ジュニアユース 7/8人制コース	8	7	8	23
	部活動等 支援コース	19	29	22	70
	スポーツ能力 測定会 ※6	—	—	405	405
合 計		86	108	561	755

※5 令和2年度よりスポーツセンター新規事業として実施

※6 令和2・3年度は、新型コロナウイルス感染症の感染拡大防止のため中止

## 総合型地域スポーツクラブの育成と支援事業の推移【直近10年間の実績】

年度	総合型地域スポーツクラブ等 人材育成事業	普及・定着化事業	総合型地域スポーツクラブ に関する相談	総合型地域スポーツクラブ 連絡協議会	指導者等派遣事業
H25	総合型地域スポーツクラブ等 人材育成事業 【マネジメント講座】(93) 【スキルアップ講座】(199)	普及・定着化事業 広域スポーツセンター運営 委員会2回(31)	①総合型地域スポーツクラブ 巡回相談(87) ②総合型地域スポーツクラブ に関する相談業務(95)	総合型地域スポーツクラブ ネットワーク事業 ①総合型地域スポーツクラブ 連絡協議会 第1回(56)・2回(42) ②総合型地域スポーツクラブ情報 発信事業(ホームページの充実)	①総合型地域スポーツクラブ種目 指導者派遣(18) ②総合型地域スポーツクラブ説明会 講師派遣(2)
H26	総合型地域スポーツクラブ等 人材育成事業 【マネジメント講座】(63) 【スキルアップ講座】(251)	普及・定着化事業 広域スポーツセンター運営 委員会2回(29)	①総合型地域スポーツクラブ 巡回相談(74) ②総合型地域スポーツクラブ に関する相談業務(142)	総合型地域スポーツクラブ ネットワーク事業 ①総合型地域スポーツクラブ 連絡協議会 第1回(49)・2回(35) ②総合型地域スポーツクラブ情報 発信事業(ホームページの充実)	①総合型地域スポーツクラブ種目 指導者派遣(18) ②総合型地域スポーツクラブ説明会 講師派遣(2)
H27	総合型地域スポーツクラブ等 人材育成事業 【マネジメント講座】(40) 【スキルアップ講座】(124)	普及・定着化事業 広域スポーツセンター運営 委員会2回(32)	①総合型地域スポーツクラブ 巡回相談(58) ②総合型地域スポーツクラブ に関する相談業務(119)	総合型地域スポーツクラブ ネットワーク事業 ①総合型地域スポーツクラブ 連絡協議会 第1回(35)・2回(24) ②総合型地域スポーツクラブ情報 発信事業(ホームページの充実)	
H28	総合型地域スポーツクラブ等 人材育成事業 【マネジメント講座】(53) 【スキルアップ講座】(124)	普及・定着化事業 広域スポーツセンター運営 委員会2回(36)	①総合型地域スポーツクラブ 巡回相談(60) ②総合型地域スポーツクラブ に関する相談業務(109)	総合型地域スポーツクラブ ネットワーク事業 ①総合型地域スポーツクラブ 連絡協議会 第1回(34)・2回(35) ②総合型地域スポーツクラブ情報 発信事業(ホームページの充実)	
H29	総合型地域スポーツクラブ等 人材育成事業 【スキルアップ講座】(91) 【マネジメント講座】(72)	普及・定着化事業 広域スポーツセンター運営 委員会2回(33)	①総合型地域スポーツクラブ 巡回相談(79) ②総合型地域スポーツクラブ に関する相談業務(49)	総合型地域スポーツクラブ ネットワーク事業 ①総合型地域スポーツクラブ 連絡協議会 第1回(37)・2回(26) ②総合型地域スポーツクラブ情報 発信事業(ホームページの充実)	
H30	総合型地域スポーツクラブ等 人材育成事業 【スキルアップ講座】(112) 【マネジメント講座】(117)	普及・定着化事業 広域スポーツセンター運営 委員会2回(30)	①総合型地域スポーツクラブ 巡回相談(70) ②総合型地域スポーツクラブ に関する相談業務(72)	総合型地域スポーツクラブ ネットワーク事業 ①総合型地域スポーツクラブ 連絡協議会 第1回(28)・2回(31) ②総合型地域スポーツクラブ情報 発信事業(ウェブサイトの充実)	
(H31) R1	総合型地域スポーツクラブ等 人材育成事業 【スキルアップ講座】(117) 【マネジメント講座】(98)	普及・定着化事業 広域スポーツセンター運営 委員会2回(25)	①総合型地域スポーツクラブ 巡回相談(53) ②総合型地域スポーツクラブ に関する相談業務(69)	総合型地域スポーツクラブ ネットワーク事業 ①総合型地域スポーツクラブ 連絡協議会 第1回(28)・2回(33) ②総合型地域スポーツクラブ情報 発信事業(ウェブサイトの充実)	
R2	スポーツクラブ マネジメント講座(80)	広域スポーツセンター 運営委員会2回(書面開催)	①総合型地域スポーツクラブ 巡回相談(43) ②総合型地域スポーツクラブ に関する相談業務(122)	①総合型地域スポーツクラブ 連絡協議会2回(書面開催) ②総合型地域スポーツクラブ情報 発信(ウェブサイトの充実)	
R3	スポーツクラブ マネジメント講座(53)	広域スポーツセンター 運営委員会2回 (第1回は書面開催)	①総合型地域スポーツクラブ 巡回相談(31) ②総合型地域スポーツクラブ に関する相談業務(76)	①総合型地域スポーツクラブ 連絡協議会2回 (第1回は書面開催) ②総合型地域スポーツクラブ情報 発信(ウェブサイトの充実)	
R4	スポーツクラブ マネジメント講座(63)	広域スポーツセンター 運営委員会2回開催	①総合型地域スポーツクラブ 巡回相談(48) ②総合型地域スポーツクラブ に関する相談業務(58)	[R4より名称変更] ①総合型地域スポーツクラブ代表者 及び市町村スポーツ主管課担当者 会議2回 ②総合型地域スポーツクラブ情報 発信(ウェブサイトの充実)	

※ 平成16年度より広域スポーツセンター活動事業開始(県事業)



# スポーツセンターの施設のあらましと施設利用状況の推移

所在地／藤沢市善行7-1-2

電話 0466-81-2570

FAX 0466-83-4622

総敷地面積／146,266.86㎡

## 建 物

区 分 等	構 造 等	内 容
スポーツ アリーナ1 (H9.3 完成)	鉄筋コンクリート造 地下1階、地上2階 金属板葺 (延 9,123.97㎡)	地 階 (728.96㎡) 電気室、消火ポンプ室ほか 1 階 (5,878.92㎡) メインフロア (2,548.80㎡) サブフロア (307.57㎡) 研修室、会議室、更衣室、管理室、放送室、 プレイルーム、救護室、器具倉庫ほか 2 階 (2,516.09㎡) 観覧席 1,871席、車椅子スペース 12席、倉庫ほか
スポーツ アリーナ2 (R2.1 完成)	鉄骨造 地下1階、地上2階 折板葺き (延 14,076.32㎡) 障がい者スポーツに対応	地 階 (292.64㎡) 機械室、プールろ過装置ほか 1 階 (9,155.14㎡) メインフロア (2,520.65㎡) ボクシングフロア、フェンシングフロア、 ウエイトリフティングフロア 車椅子保管庫・修理室、放送室、救護室 プール (50m × 8レーン)、更衣室ほか 2 階 (4,591.41㎡) トレーニングルーム、多目的フロア1、2 運動能力筋力測定室、スポーツ医学相談室、実技講習室 トレーナー指導室、運動栄養サポート室、救護室、 ファミリー更衣室、更衣室、事務室、倉庫ほか 観覧席 376席、車椅子スペース 48席、 介助者スペース 42席 PH階 (37.13㎡)
グリーンハウス (R2.1 改修完)	鉄筋コンクリート造 地下1階、地上3階建 洋瓦葺 (延 1,415.94㎡)	地 階 (43.70㎡) 1 階 (755.00㎡) 総合受付、ホール、ミーティングルーム1、会議室ほか 2 階 (462.67㎡) ラウンジ、ミーティングルーム2、バルコニーほか 3 階 (154.57㎡) 展示スペース、倉庫ほか
宿泊棟 (R2.1 完成)	鉄筋コンクリート造 3階建 陸屋根 (延 2,970.35㎡)	1 階 (1,004.73㎡) ラウンジ、食堂、売店、大浴場、ランドリーほか 2 階 (982.81㎡) 宿泊室 (21室×2名)、ミーティングルームA (63席) 3 階 (982.81㎡) 宿泊室 (21室×2名)、ミーティングルームB (63席) ※エキストラベッド各室2台、全室・浴室車椅子対応
倉 庫 (S55.3 完成)	鉄筋コンクリート造 平屋建、シート防水 (延 72.00㎡)	屋外整備用器具等格納庫

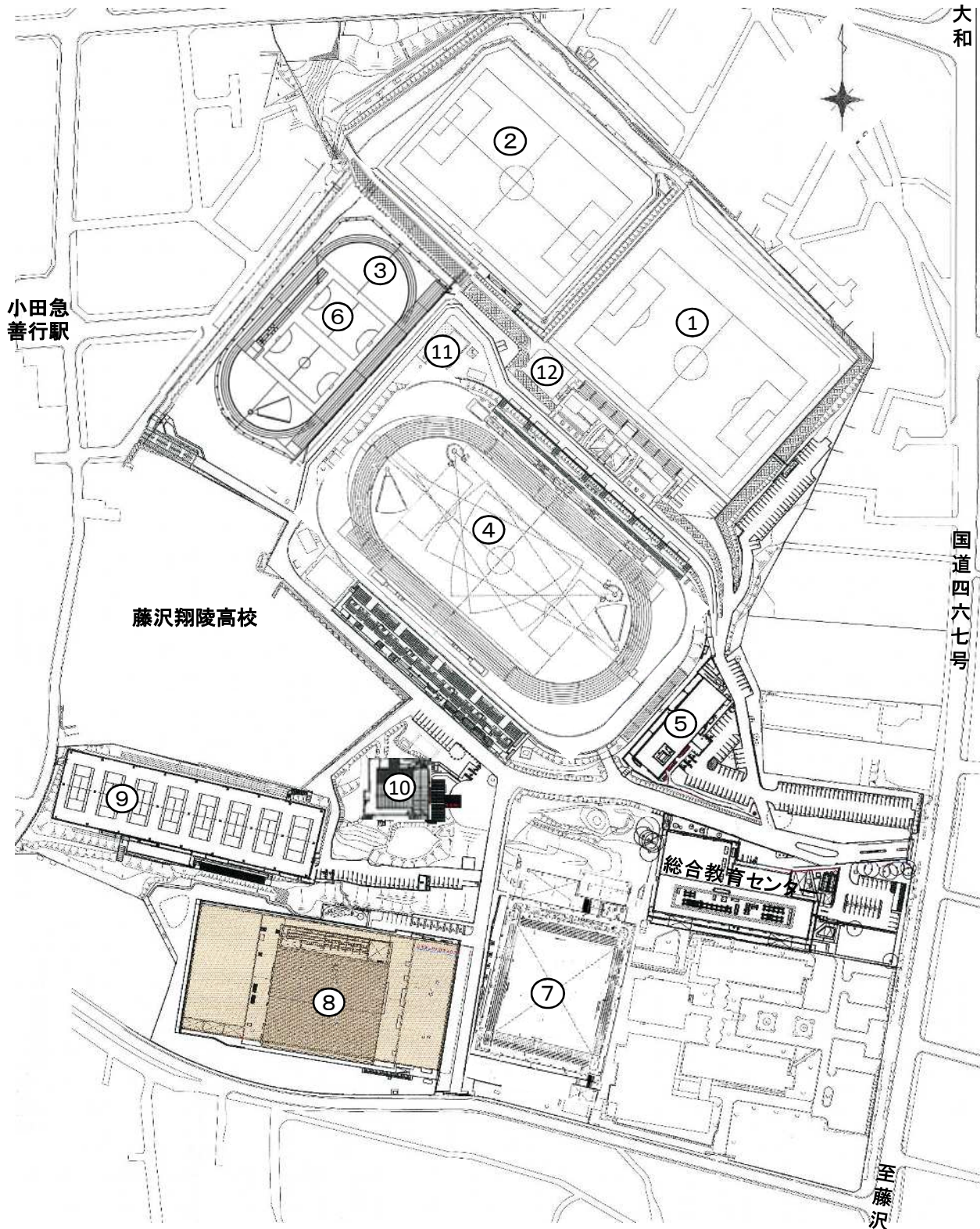
区分等	構造等	内 容
倉庫 (陸上) (H9.3 完成)	・軽量鉄骨造、平屋建 折板葺 (延 319.25㎡)	陸上競技用器具等格納庫
器具庫 (陸上) (H3.3 完成)	・軽量鉄骨造、平屋建 折板葺 (延 73.71㎡)	陸上競技用器具等格納庫
倉庫 (球技場 2) (H29.10 完成)	・鉄骨造、平屋建 亜鉛引鉄板葺 (延 9.30㎡)	サッカー・ラグビー用器具格納庫
P C B 倉庫 (H28.3 完成)	・鉄骨造、平屋建 折板葺 (延 35.56㎡)	P C B 含有機器保管庫 (現在 P C B 含有機器は処分済) 廃棄物保管庫
屋外トイレ 更衣室 A 棟 (R1.8 完成)	・鉄筋コンクリート造 平屋建、洋瓦葺 (延 220.00㎡)	男子・女子更衣室、 男子・女子トイレ、シャワー室、 みんなのトイレ
屋外トイレ 更衣室 B 棟 (R1.8 完成)	・鉄筋コンクリート造 平屋建、洋瓦葺 (延 170.00㎡)	男子・女子更衣室 男子・女子トイレ、シャワー室 みんなのトイレ

## 屋 外 施 設

区分等	施 設	内 容
陸上競技場 第2種公認 陸上競技場 (S37.3 完成) (R2.2 改修完)	・トラック 1周 400m 8コース単心円 オールウェザー舗装 曲率半径36.306m、片側直走85m、3,000m障害水濠1カ所 ・インフィールド 走高跳3面、槍投2面、砲丸投1面、円盤投2面、 ハンマー投2面、その他諸設備、球技天然芝コート1面 (105m×68m) ・アウトフィールド 棒高跳2面、走幅跳6面、三段跳6面 ・観覧席 メインスタンド 1,899席、車椅子スペース 38席 バックスタンド 1,270名収容、サイドスタンド 970名収容 芝生スタンド 1,400名収容 男子・女子更衣室、役員室(1)～(5)、本部室(1)～(3)、記録室、放送室、救護室 男子・女子トイレ、みんなのトイレほか	
補助競技場 (S37.7 完成) (H30.3 改修完)	・舗装 全天候型ゴムチップウレタン舗装 ・周回走路 3コース、1周 300m ・直線走路 6コース、115m ・助走路 走幅跳、走高跳、三段跳、棒高跳用 ・砲丸投サークル ・フットサルコート 人工芝 2面、夜間照明設置	
球技場 1 (S40.3 完成) (H9.3 改修完)	・天然芝コート 1面 (105m×68m) ・観覧席 メインスタンド 954席、車椅子スペース 16席 更衣室兼控室(1)～(4)、審判控室、運営室(1)～(2)、救護室 男子・女子トイレ、身障者用トイレほか ・エレベータ (定員11名)	
球技場 2 (S45.10 完成) (H29.10 改修完)	・人工芝コート 1面 (105m×68m) ・シェルター、ベンチ	
テニスコート (S46.3 完成) (R2.1 改修完)	・砂入り人工芝コート 8面、夜間照明設置 ・更衣室棟 (管理人室) 男子・女子更衣室、ファミリー更衣室 (延 248.27㎡) 男子・女子トイレ、シャワー室、身障者用トイレほか	

# スポーツセンター 全体 レイアウト図

至大和



No	施設名	備考
1	球技場 1 ※天然芝	105m×68m
2	球技場 2 ※人工芝	105m×68m
3	補助競技場	1週300m×3レーン
4	陸上競技場	1週400m×8レーン
5	宿泊棟	42部屋・全室車椅子対応
6	フットサルコート	人工芝・2面・夜間照明有

No	施設名	備考
7	スポーツアリーナ 1	体育館・研修室
8	スポーツアリーナ 2	パラスポーツ対応体育館・プール
9	テニスコート	人工芝・8面・夜間照明有
10	グリーンハウス	ミーティングルーム・ラウンジ
11	更衣室 A 棟	補助競技場傍
12	更衣室 B 棟	球技場 1 観覧席隣

## 体育センター施設利用人員の推移【S43年度～(H31)R1年度】

単位(人)

施設 年度	体 育 館 サブフロア メインフロア・第二	練 習 場 (第一・第二・第三)	陸 上 競 技 場	球 技 場 (ローン・クレイ)	バ レ ー ボ ー ル コ ー ト 兼	テ ニ ス コ ー ト	ウ エ ィ ト リ フ テ ィ ン グ 場	プ ー ル (屋内・屋外)	合 宿 所	第 2 ト レ ー ニ ン グ 場	補 助 競 技 場	会 議 室 等	合 計
S43～ H25	5,138,193	997,690	3,064,684	1,405,630	1,489,935	22,121	3,016,558	175,960	64,149	4,443,212	19,818,132		
H26	114,737	18,343	18,956	24,266	20,310	100	29,138	269	8,808	55,680	290,607		
H27	128,432	16,214	45,475	27,108	17,995	170	28,566	190	9,594	67,413	341,157		
H28	84,385	3,467	21,786	10,224	4,509	100	0	30	3,497	26,104	154,102		
H29	49,359	0	0	0	0	0	0	0	0	10,777	60,136		
合 計	5,515,106	1,035,714	3,150,901	1,467,228	1,532,749	22,491	3,074,262	176,449	86,048	4,603,186	20,664,134		

※1 第2トレーニング場は、平成22年度より有料化を実施。それ以前の利用人員については、会議室等・補助競技場の中に含まれる。  
 ※2 再整備工事期間、2018年(H29)6月～2020年(R2)3月31日まで利用休止。

### スポーツセンターの施設利用人員

(単位：人)

施設	年度	R2	R3	R4
		(単位：組)		
	団体数	2,667	3,726	8,220
ア ス ポ ー ツ 1	メインフロア	13,482	35,455	46,883
	サブフロア	284	3,410	5,068
	会議室	458	995	1,740
	研修室	867	1,980	3,366
ア ス ポ ー ツ 2	メインフロア	9,376	21,194	36,520
	放送選手控室	124	404	696
	役員控室	350	1,005	2,017
	ボクシング	660	2,960	4,656
	フェンシング	1,511	2,517	4,869
	ウェイトリフティング	314	886	1,564
	多目的フロア1	394	1,753	4,308
	多目的フロア2	1,262	4,021	7,637
	プール(専用)	5,862	13,001	15,774
	プール(個人)	3,606	4,807	14,634
トレーニングルーム	3,168	3,952	12,575	
陸上 競技場	陸上競技場(専用)	9,286	18,825	46,092
	陸上競技場(個人・団体)	1,901	2,437	7,922
	補助競技場	1,516	1,750	1,265
	フットサルコート	2,834	6,772	10,217
	テニスコート	8,223	18,786	26,582
	球技場1(天然芝)	3,540	11,013	14,190
	球技場2(人工芝)	11,859	21,433	26,980
	宿泊棟	722	1,585	2,951
	グリーンハウス ミティングルーム	270	1,213	2,067
	グリーンハウス ラウンジ	0	0	7
合計人数		81,869	182,154	300,580

## スポーツセンター（体育センター）のあゆみ

県立体育センターは、昭和28年、藤沢市から陸上競技場等の移管申し出があったことを契機に、周辺用地等を買収し、サッカー場、バレーボールコートの新設を行い、昭和30年、県営藤沢総合運動場として発足した。

その後、昭和43年、室内体育施設及び各種研究室等が完成したことに伴い、総合的体育施設として「県立体育センター」が設置された。

また、県央地区体育センター（昭和51年設置）及び西湘地区体育センター（昭和57年設置）が、平成11年の組織規則改正により、県立体育センターに統合されたが、県央地区体育センターについては、平成18年4月に厚木市に移管され、西湘地区体育センターについては、平成22年4月より指定管理者制度が導入された。

平成28年3月より、施設再整備のため順次供用を休止。

県立体育センターは再整備後、令和2年4月にスポーツセンターと改称しリニューアルオープンした。

- 昭和28. 9 藤沢市長から移管申出  
土地 75,914㎡（陸上競技場ほか）
- 12 第2合宿所及び周辺用地33,408㎡を購入
- 29. 1 神奈川県営総合運動場として正式に受諾
- 3 陸上競技場北側用地19,785㎡を購入
- 4 周辺用地6,705㎡を購入
- 8 サッカー場予定地として41,865㎡を購入
- 30. 6 サッカーコート新設（ローン1面、クレー1面）
- 9 バレーボールコート新設（8面 5,821㎡）
- 10 県営藤沢総合運動場を設置
- 10 30～11.3 第10回国民体育大会バレーボール（高校男子）、サッカー競技（一般、高校）実施
- 34. 9 善行駅新設等のため8,521㎡を藤沢市ほかに譲渡
- 37. 3 第2種公認陸上競技場として認定を受ける
- 7 補助競技場が完成（1周300m）
- 38. 2 屋外更衣室新設（陸上、サッカー）
- 12 教育センター用地として21,828㎡管理換
- 40. 3 サッカー場ローンコート移設（119.73m×93.15m）
- 42. 2 県道拡幅のため3,154㎡を用途廃止
- 43. 6 第1期工事として本館、体育館、第1合宿所、研究室、測定室を新設
- 7 神奈川県立体育センターを設置
- 45. 9 19～20 第18回全日本実業団対抗陸上競技選手権大会開催
- 10. 13 皇太子殿下、同妃殿下啓賜る
- 10 サッカー場クレーコート移設（105m×70m）

- 46. 3 バレーボールコート改修（8面全面アンツーカー施工）
- 9 第2期工事としてプール（屋内25m、屋外50m、幼児用）、第2体育館、サーキットトレーニング場、ウエイトリフティング場等を新設
- 47. 1 バレーボール（兼テニス）コートの更衣室新設
- 3 陸上競技場改修（トラックシンダー舗装、走高跳、走幅跳走路のオールウエザー、フィールド芝張替ほか）
- 49. 8 県立体育センター組織規則を改正（二部〈管理部・指導研究部〉四課〈管理課・業務課・指導課・調査研究課〉制施行）
- 50. 3 陸上競技場改修（トラック・フィールドオールウエザー舗装ほか）
- 52. 3 青地等1,410㎡を編入
- 53. 10 創立10周年記念事業
- 54. 3 陸上競技場サブグラウンド屋外用便所新設（身体障害者用を併設）
- 55. 3 善行消防署用地として502㎡を藤沢市に譲渡  
陸上競技場（走高跳走路、投てき場）、サッカー場（ローンコートの芝の張替及びダッグアウト、クレーコートの表土の入替）の改修、陸上競技場屋外用便所及び倉庫の新設
- 8. 26～29 第35回国民体育大会関東地区サッカー競技、ボクシング競技開催
- 56. 3 第2体育館便所改修（身体障害者用の新設）
- 57. 3 バレーボール（兼テニス）コートの全面改修
- 10 創立15周年記念事業
- 59. 4 県立体育センター組織規則を改正（二部〈管理部・指導研究部〉二課〈管理課・業務課〉三室〈指導室・調査研究室・スポーツ情報室〉制施行）
- 9 スポーツ情報センターを開設
- 60. 3 陸上競技場改修（トラック及びフィールド、オールウエザー全張替、砂場改修、スタンド・ダッグアウト・放送室・正門・フェンス・マスト改修、バッグスタンド側直走路、身障者用スロープ、救護室新設）
- 61. 4 「うるおいのある道づくり事業」のため398㎡用途廃止
- 63. 8. 27～29 第43回国民体育大会関東ブロック大会サッカー競技、ボクシング競技開催
- 11 創立20周年記念事業
- 平成2. 3 サッカー場（クレーコート）のダッグアウト設置
- 11 藤沢市善行7丁目1番2号に、住居表示を変更



- |  |   |
|--|---|
| <p>3. 3 陸上競技場器具庫を新設</p> <p>5. 9 創立25周年記念事業</p> <p>6. 6 第1体育館改築工事の開始（解体工事開始）</p> <p>11 第1体育館解体工事完了</p> <p>11 第1体育館跡地の遺跡発掘調査の開始</p> <p>7. 7 第1体育館跡地の遺跡発掘調査の終了</p> <p>10 第1体育館改築工事の開始</p> <p>10 陸上競技場及びサッカー場（ローンコート）改修工事開始</p> <p>9. 3 スポーツアリーナ（旧第1体育館跡地）完成<br/>陸上競技場及び球技場（ローンコート）（旧サッカー場）改修工事完了</p> <p>11 第53回国民体育大会サッカー競技リハーサル大会開催</p> <p>10. 10 第53回国民体育大会サッカー競技（成年男女）バレーボール競技（少年男子）開催<br/>創立30周年記念事業</p> <p>11. 4 県立体育センター組織規則を改正（二部〈管理部・指導研究部〉二課〈管理課・利用調整課〉四室〈研修指導室・スポーツ科学研究室・生涯スポーツ推進室・スポーツ情報室〉制施行）<br/>県央地区体育センター内に厚木駐在事務所、西湘地区体育センター内に小田原駐在事務所を設置</p> <p>16. 4 県立体育センター組織規則を改正（一課〈管理課〉一部〈指導研究部〉四室〈研修指導室・スポーツ科学研究室・生涯スポーツ推進室・スポーツ情報室〉制施行）</p> <p>18. 4 県央地区体育センター（体育館・運動広場・駐車場）を厚木市に移管</p> <p>20. 10 創立40周年記念事業</p> <p>22. 4 県立体育センター組織規則を改正（一部〈事業部〉三課〈管理課・指導研究課・生涯スポーツ課〉制施行）<br/>西湘地区体育センターに指定管理者制度を導入</p> <p>26. 10 スポーツ情報室30周年・生涯スポーツ推進室15周年記念事業</p> <p>28. 3 体育センター再整備事業に伴い、プール業務終了</p> <p>8 本館・研究・合宿棟、本館第2棟、第2体育館<br/>屋内プール、陸上競技場（一部）、屋外プール、屋外更衣室（陸上等）、屋外更衣室（バレーボール兼テニス）、屋外用便所（補助競技場）、屋外用便所（陸上） 除却工事開始</p> <p>12 球技場（人工芝）改修工事開始</p> | <p>29. 6 本館・研究・合宿棟、本館第2棟、第2体育館<br/>屋内プール、陸上競技場（一部）、屋外プール、屋外更衣室（陸上等）、屋外更衣室（バレーボール兼テニス）、屋外用便所（補助競技場）、屋外用便所（陸上） 除却工事完了</p> <p>8 補助競技場改修工事開始</p> <p>9 球技場（人工芝）改修工事完了</p> <p>11 体育センター再整備に伴い、施設利用業務終了</p> <p>30. 3 補助競技場改修工事完了</p> <p>3 スポーツアリーナ1（内装、設備）、スポーツアリーナ2（屋内プール、各種フロア他）<br/>テニスコート更衣室、更衣室A棟・B棟<br/>陸上競技場（メインスタンド他）、テニスコート、宿泊棟、グリーンハウス<br/>上記を令和2年4月開場に向け建設・改修</p> <p>令和元. 6 陸上競技場（メインスタンド他）完成引き渡し</p> <p>8 更衣室A棟・B棟、スポーツアリーナ1改修完成引き渡し</p> <p>2. 1 PFI事業に係る工事 スポーツアリーナ2、<br/>宿泊棟、テニスコート、グリーンハウス他完成引き渡し</p> <p>4 体育センターをスポーツセンターと改称<br/>組織規則を改正。研修指導班、授業研究班を教育局体育指導センター指導研究課として再編。<br/>スポーツ局スポーツセンターには管理課、スポーツ活動支援課、健康・障害者スポーツ課を置く。<br/>新型コロナウイルス感染症拡大防止のため供用開始を延期</p> <p>7 団体を優先して供用開始</p> <p>9 一般利用の供用開始</p> <p>3. 1 緊急事態宣言発令により供用休止、新規受付中止<br/>（既予約団体のみへ供用、但し利用自粛を依頼）</p> <p>3 緊急事態宣言解除となるが感染のリバウンド防止の為、供用休止（既予約団体を除く）</p> <p>4 まん延防止等重点措置に伴う供用休止<br/>（既予約団体を除く）</p> <p>7 オリンピック事前キャンプを実施（エジプト、エルサルバドル）</p> <p>8 パラリンピック事前キャンプを実施（ポルトガル）</p> <p>9 緊急事態宣言解除、但し、11月30日まで経過措置・基本的対策徹底期間として、一部利用制限</p> <p>4. 1 まん延防止等重点措置とするものの、コロナ対策を講じた上で、運営継続</p> <p>3 まん延防止等重点措置解除</p> |
|--|---|

4. 11 ねんりんピックかながわ2022開催  
藤沢市会場としてゲートボール競技及びソフト  
バレーボール競技開催
5. 5 新型コロナウイルス感染症の感染症法上の位置  
づけが5類に移行することに伴い、県立スポー  
ツセンター新型コロナウイルス感染拡大防止対  
策ガイドライン廃止



## スポーツセンター

〒251-0871 藤沢市善行 7-1-2

電話 (0466)81-2570 (代表)

FAX (0466)83-4622