

# 令和4年度 公立高等学校等生徒の異動の状況

(令和5年5月1日現在)

令和5年10月

神奈川県教育委員会

# 目 次

## 令和4年度 公立高等学校等生徒の異動の状況

概要.....	1
集計結果の概要 .....	3
1 公立高等学校等 .....	3
<全日制の課程> .....	3
<定時制の課程> .....	7
<通信制の課程> .....	11
統 計 表 .....	13

## Ⅱ 令和4年度 公立高等学校等生徒の異動の状況

### 概要

神奈川県が実施する「公立高等学校等生徒の異動及び進路に関する調査」及び「令和4年度神奈川県児童・生徒の問題行動・不登校等調査」並びに文部科学省が実施する「児童生徒の問題行動・不登校等生徒指導上の諸問題に関する調査」の調査結果をもとに、県内の公立高等学校等生徒の令和4年度(令和4年4月1日から令和5年3月31日まで)における転・編入者、転出者、退学者、長期欠席者等の状況をまとめたものです。

1 調査期日 令和5年5月1日

2 集計対象

(1) 県内公立高等学校153校(県立138校・市立15校) ※ 実学校数

（ 全日制課程を置く学校 : 149校(県立135校・市立14校)  
 定時制課程を置く学校 : 27校(県立 20校・市立 7校)  
 通信制課程を置く学校 : 2校(県立 2校) ）

(2) 県内公立中等教育学校後期課程2校(県立2校)※全日制に含めて集計

3 主な集計事項 令和4年度(令和4年4月1日から令和5年3月31日)における次の事項

- ・ 転・編入者、転出者数
- ・ 退学者数
- ・ 原級留置者数
- ・ 長期欠席者数
- ・ 年度途中の進級・卒業者数

4 用語の定義

(1) 年度当初在籍生徒

令和4年4月1日現在の在籍者をいいます。ただし、同年4月1日付けで転・編入した生徒については、(3)「転・編入者」に含めます。

(2) 年度末在籍生徒

令和5年3月31日現在の在籍者をいいます。ただし、同年3月31日付けで転出した生徒は(5)「転出者」に、退学した生徒については、(6)「退学者」に含めます。

(3) 転・編入者

学校教育法施行規則第92条第1項又は第2項により転入した生徒、同第91条により編入した生徒及び後期募集により入学した生徒をいいます。(後期募集は7月に県立神奈川総合高等学校で実施されています。)

また、同一高等学校内の他の学科から異動してきた生徒も含めます。

(4) 再入学者

退学した後、再び同一高等学校内の同一課程、及び同一学科に編入した生徒をいいます。

(5) 転出者

学校教育法施行規則第92条第1項又は第2項により転出した生徒をいいます。また、同一高等学校内の他の学科へ異動した生徒も含めます。

(6) 退学者

学校教育法施行規則第94条により校長の許可を受けて退学した生徒をいいます。

(7) 年度途中進級・卒業者

学校教育法施行規則第93条により、留学先における取得単位が認定され、年度途中において進級又は卒業の措置がとられた生徒等をいいます。

(8) 原級留置者

学年末に進級又は卒業が認められなかった生徒のうち、4月1日以降も原級に留まっている生徒をいいます。ただし、3月31日現在において、教育委員会通知による留学中の者は除きます。

※ 統計表第17表及び第18表における「原級留置」は、「令和4年度神奈川県児童・生徒の問題行動・不登校等調査」の調査結果をもとに集計しています。

当該調査における「原級留置」は、「年度末現在で進級又は卒業が認められなかった者」であるため、第13表から第16表までと異なり、単位制高校であっても調査対象となっています。(通常年数で卒業できなかった生徒等が含まれています。)

(9) 長期欠席者

文部科学省の「児童生徒の問題行動・不登校等生徒指導上の諸問題に関する調査」に合わせ、30日以上にわたり欠席した生徒を対象にしています。

なお、令和4年度の当該調査では、「欠席日数」のみではなく、「欠席日数」と「出席停止・忌引き等の日数」の合計が30日以上である生徒を長期欠席者としています。

# 集計結果の概要

## 1 公立高等学校等

### <全日制の課程>

#### (1) 概況 (表1、図1参照)

年度当初在籍生徒数は119,334人であったのに対し、年度末在籍生徒数は116,719人でした。

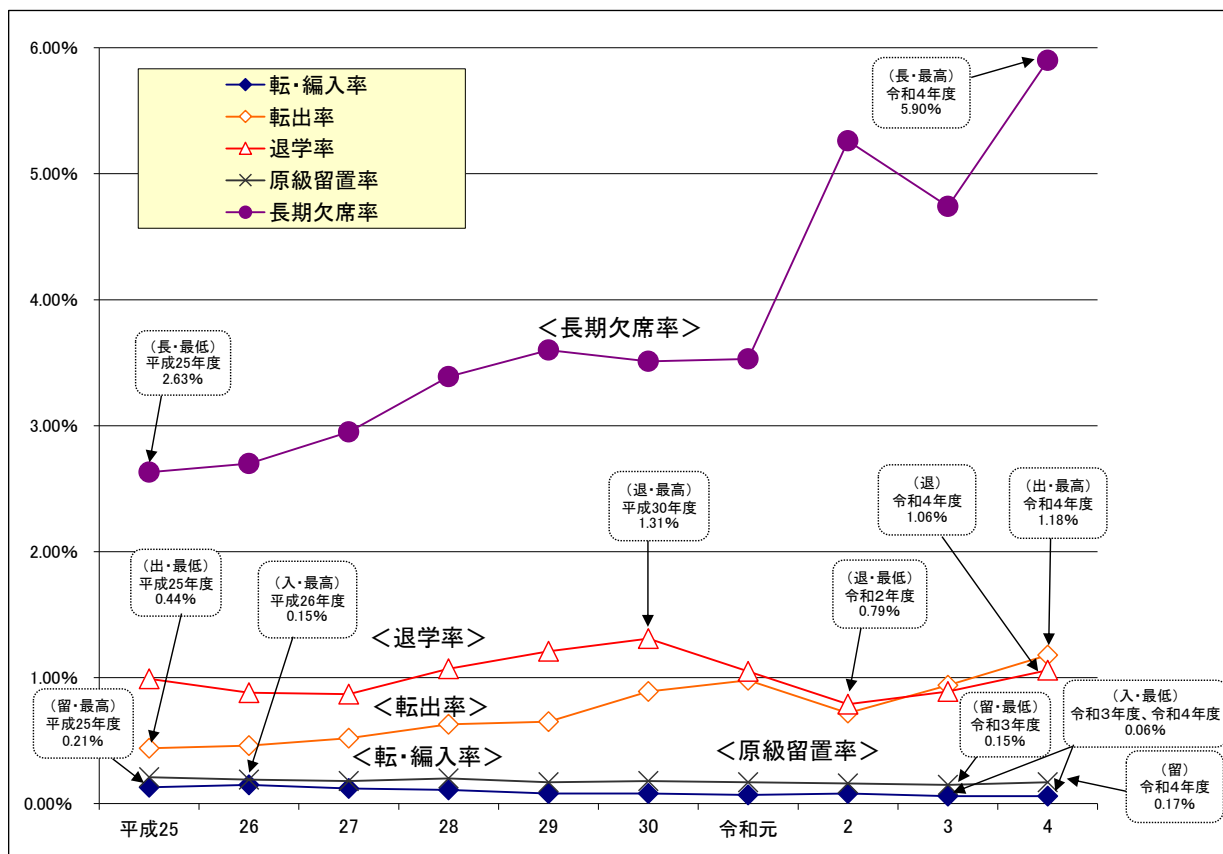
表1 異動状況総括表(全日制)

区分	令和4年度(A)		令和3年度(B)		増減(A)-(B)	
	人数(人)	構成比(%)	人数(人)	構成比(%)	人数(人)	ポイント
年度当初在籍生徒数	119,334	100.00	122,244	100.00	△ 2,910	
転・編入者数	72	0.06	72	0.06	—	0.00
転出者数	1,407	1.18	1,152	0.94	255	0.24
退学者数	1,262	1.06	1,089	0.89	173	0.17
年度途中卒業者数	18	0.02	4	0.00	14	0.02
年度末在籍生徒数	116,719	97.81	120,071	98.22	△ 3,352	△ 0.41
異動生徒数	2,759	2.31	2,317	1.90	442	0.41
長期欠席者数	7,042	5.90	5,792	4.74	1,250	1.16
原級留置者数	167	0.17	148	0.15	19	0.02

(注) 構成比(%)は、年度当初在籍生徒数に対する割合です。  
 ただし、原級留置者の構成比(%)は学年制の在籍生徒数に対する割合です。  
 (学年制在籍生徒数⇒令和4年度…97,585人 令和3年度…99,670人)

過去10年間の異動状況別の推移は図1のとおりです。

図1 転・編入率、転出率、退学率、原級留置率、長期欠席率の推移(全日制)



## (2) 退学者

ア 総括(表2、図2参照)

退学者数は1,262人(前年度比173人増加)でした。年度当初在籍生徒数(119,334人)に対する割合(退学率)は1.06%(前年度比0.17ポイント上昇)でした。

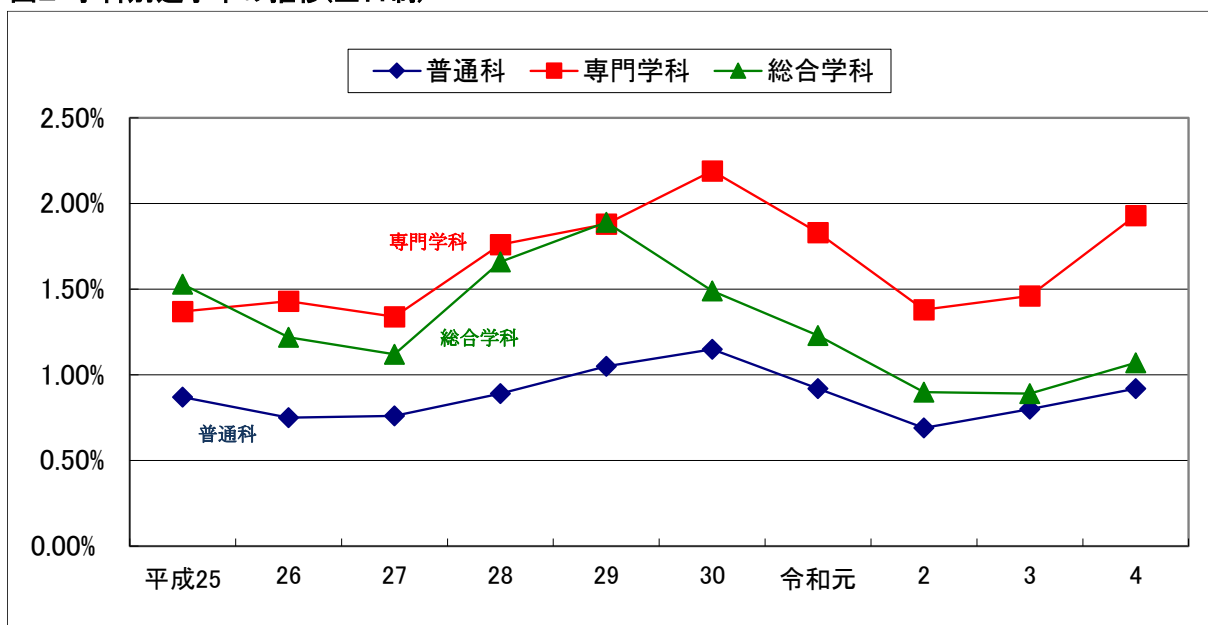
表2 学科別・学年別・男女別退学者(全日制)

区 分		令和4年度(A)		令和3年度(B)		増減(A)-(B)	
		人数(人)	退学率(%)	人数(人)	退学率(%)	人数(人)	ポイント
年度当初在籍生徒数		119,334		122,244		△ 2,910	
合 計		1,262	1.06	1,089	0.89	173	0.17
学 科	普通科	908	0.92	804	0.80	104	0.12
	専門学科	290	1.93	228	1.46	62	0.47
	総合学科	64	1.07	57	0.89	7	0.18
学 年	1 学 年	544	1.35	458	1.14	86	0.21
	2 学 年	455	1.16	423	1.04	32	0.12
	3 学 年	251	0.63	192	0.46	59	0.17
	4 学 年	12	25.53	16	29.63	△ 4	△ 4.10
男 女	男 子	676	1.12	601	0.97	75	0.15
	女 子	586	0.99	488	0.81	98	0.18

(注) 退学率(%)は、学科、学年、男女それぞれの年度当初在籍生徒数に対する割合です。

学科別の退学率の推移は図2のとおりです。

図2 学科別退学率の推移(全日制)



イ 理由別退学者(表3参照)

退学者を理由別にみると、「学校生活・学業不適応」が最も多く、次いで「進路変更」、「学業不振」の順となっています。

表3 理由別退学者(全日制)

区 分	令和4年度(A)		令和3年度(B)		増減(A)-(B)	
	人数(人)	退学率(%)	人数(人)	退学率(%)	人数(人)	ポイント
退 学 者 数	1,262	100.0	1,089	100.0	173	
学 業 不 振	104	8.2	109	10.0	△ 5	△ 1.8
学 校 生 活 ・ 学 業 不 適 応	504	39.9	399	36.6	105	3.3
もともと高校生活に熱意がない	193	15.3	161	14.8	32	0.5
授業に興味がない	81	6.4	52	4.8	29	1.6
人間関係がうまく保てない	86	6.8	82	7.5	4	△ 0.7
学校の雰囲気があわない	60	4.8	52	4.8	8	△ 0.0
そ の 他	84	6.7	52	4.8	32	1.9
進 路 変 更	496	39.3	448	41.1	48	△ 1.8
別の高校への入学を希望	181	14.3	178	16.3	3	△ 2.0
専修・各種学校への入学を希望	4	0.3	6	0.6	△ 2	△ 0.3
就 職 を 希 望	115	9.1	96	8.8	19	0.3
高校卒業程度認定試験受験を希望	91	7.2	73	6.7	18	0.5
そ の 他	105	8.3	95	8.7	10	△ 0.4
病 気 ・ け が	46	3.6	42	3.9	4	△ 0.3
死 亡	26	2.1	24	2.2	2	△ 0.1
経 済 的 理 由	—	—	2	0.2	△ 2	△ 0.2
家 庭 の 事 情	39	3.1	29	2.7	10	0.4
問 題 行 動 等	32	2.5	20	1.8	12	0.7
そ の 他	15	1.2	16	1.5	△ 1	△ 0.3

(注) 構成比(%)は、退学者数に対する割合で、小数点以下第2位を四捨五入しているため、内訳の合計が100.0にならない場合があります。

上記の理由別内訳は表4のと通りの区分となっています。

表4 理由別内訳区分

学 業 不 振	高校入学後、学力不足のために授業の進捗についていけず退学した者
学 校 生 活 ・ 学 業 不 適 応	当該学校、高校生活又は授業に対する熱意、興味、関心、適応等の不足や喪失を原因として退学した者
もともと高校生活に熱意がない	高校に入学する段階で熱意がない又は入学先が不本意として退学した者
授業に興味がない	入学時には高校に対する熱意や希望があったが、入学後、授業がつまらない、興味がもてない等の理由のために退学した者
人間関係がうまく保てない	生徒間でのトラブルや教師との問題により退学した者
学校の雰囲気があわない	入学時には高校に対する熱意や希望があったが、入学後、学校の教育・運営方針、環境等に不適応又は反発などの理由により退学した者
そ の 他	上記以外の、例えば、交友関係やアルバイト等による生活の乱れや、部活動での挫折による意欲喪失等の原因により退学した者
進 路 変 更	別の高校、専修・各種学校への入学希望、就職を希望、高卒程度認定試験受験を希望など在校する高校以外の進路を積極的に希望し退学した者
病 気 ・ け が	病気がち等の理由のため欠席日数が多くなって退学したり、病気や交通事故等によるけがにより退学した者
死 亡	在学中に死亡したため、除籍となり退学にいたった者
経 済 的 理 由	保護者の事情等により、家計が困難になり退学した者
家 庭 の 事 情	家庭状況の変化によるもので経済的理由以外のもの、例えば、保護者の事情のために退学した者
問 題 行 動 等	例えば不良行為、触法行為等により懲戒処分を受け、それを契機にして退学した者
そ の 他	理由が不明なもの、理由が重複していて分別不能な理由により退学にいたった者

### (3) 長期欠席者（表5参照）

令和4年度に30日以上にわたり欠席した生徒数は7,042人（前年度比1,250人増加）でした。

30日以上にわたり欠席した生徒の年度当初在籍生徒数に対する割合（長期欠席率）は5.90%（前年度比1.16ポイント上昇）でした。

**表5 学科別・学年別・男女別長期欠席者（全日制）**

区 分		令和4年度(A)		令和3年度(B)		増減(A)-(B)	
		人数(人)	長期欠席率(%)	人数(人)	長期欠席率(%)	人数(人)	ポイント
年度当初在籍生徒数		119,334		122,244		△ 2,910	
長期欠席者数		7,042	5.90	5,792	4.74	1,250	1.16
学 科	普通科	5,861	5.96	4,444	4.44	1,417	1.52
	専門学科	769	5.11	908	5.80	△ 139	△ 0.69
	総合学科	412	6.87	440	6.85	△ 28	0.02
学 年	1 学 年	1,684	4.17	1,407	3.51	277	0.66
	2 学 年	2,181	5.57	2,016	4.95	165	0.62
	3 学 年	3,167	7.97	2,358	5.69	809	2.28
	4 学 年	10	21.28	11	20.37	△ 1	0.91
男 女	男 子	3,332	5.53	2,756	4.47	576	1.06
	女 子	3,710	6.28	3,036	5.01	674	1.27

(注) 長期欠席率(%)は、学科、学年、男女それぞれの年度当初在籍生徒数に対する割合です。



## <定時制の課程>

### (1) 概況 (表6、図3)

年度当初在籍生徒数は4,777人であったのに対し、年度末在籍生徒数は4,272人でした。

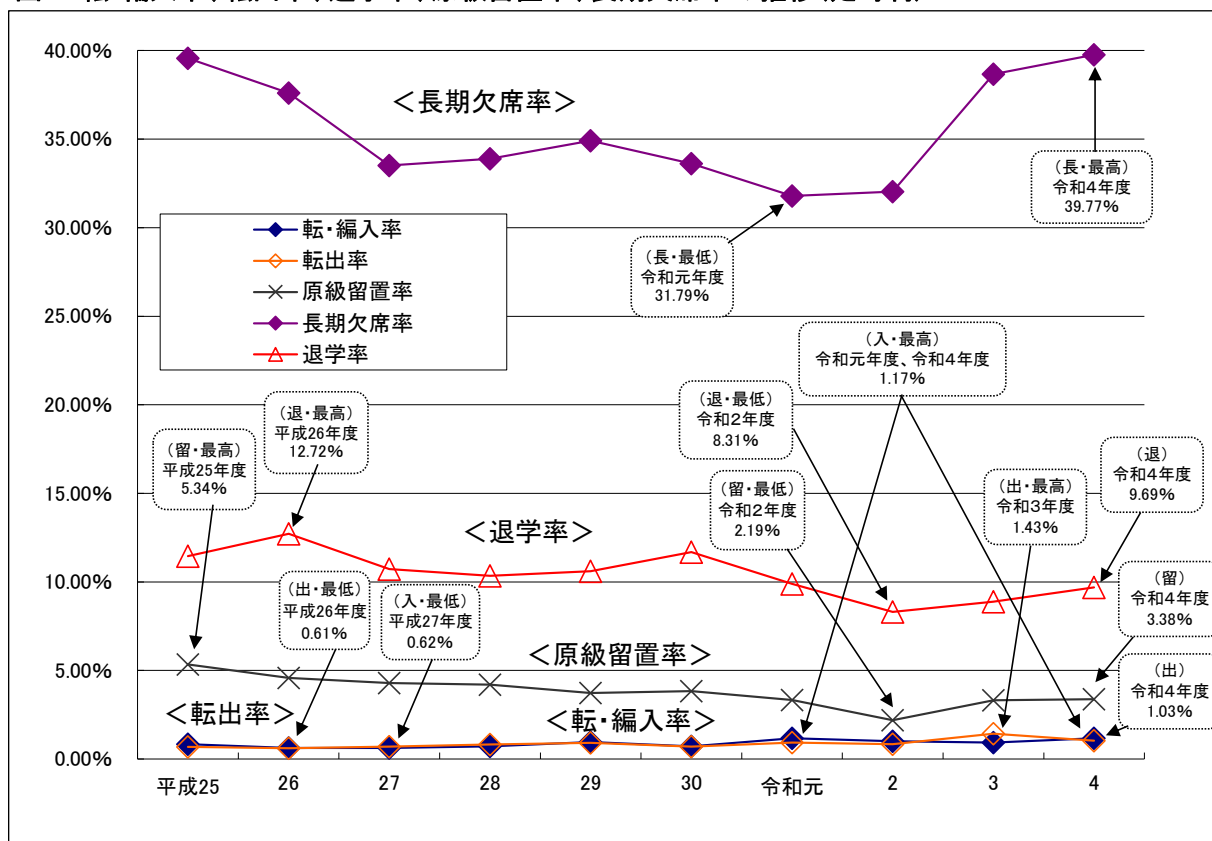
表6 異動状況総括表(定時制)

区分	令和4年度(A)		令和3年度(B)		増減(A)-(B)	
	人数(人)	構成比(%)	人数(人)	構成比(%)	人数(人)	ポイント
年度当初在籍生徒数	4,777	100.00	5,162	100.00	△ 385	
転・編入者数	56	1.17	48	0.93	8	0.24
転出者数	49	1.03	74	1.43	△ 25	△ 0.40
退学者数	463	9.69	459	8.89	4	0.80
年度途中卒業者数	49	1.03	1	0.02	48	1.01
年度末在籍生徒数	4,272	89.43	4,676	90.59	△ 404	△ 1.16
異動生徒数	617	12.92	582	11.27	35	1.65
長期欠席者数	1,900	39.77	1,996	38.67	△ 96	1.10
原級留置者数	39	3.38	43	3.31	△ 4	0.07

(注) 構成比(%)は、年度当初在籍生徒数に対する割合です。  
 ただし、原級留置者の構成比(%)は学年制の在籍生徒数に対する割合です。  
 (学年制在籍生徒数⇒令和4年度…1,155人、令和3年度…1,298人)

過去10年間の異動状況別の推移は、図3のとおりです。

図3 転・編入率、転出率、退学率、原級留置率、長期欠席率の推移(定時制)



## (2) 退学者

ア 総括(表7、図4参照)

退学者数は463人(前年度比4人増加)でした。年度当初在籍生徒数(4,777人)に対する割合(退学率)は9.69%(前年度比0.80ポイント上昇)でした。

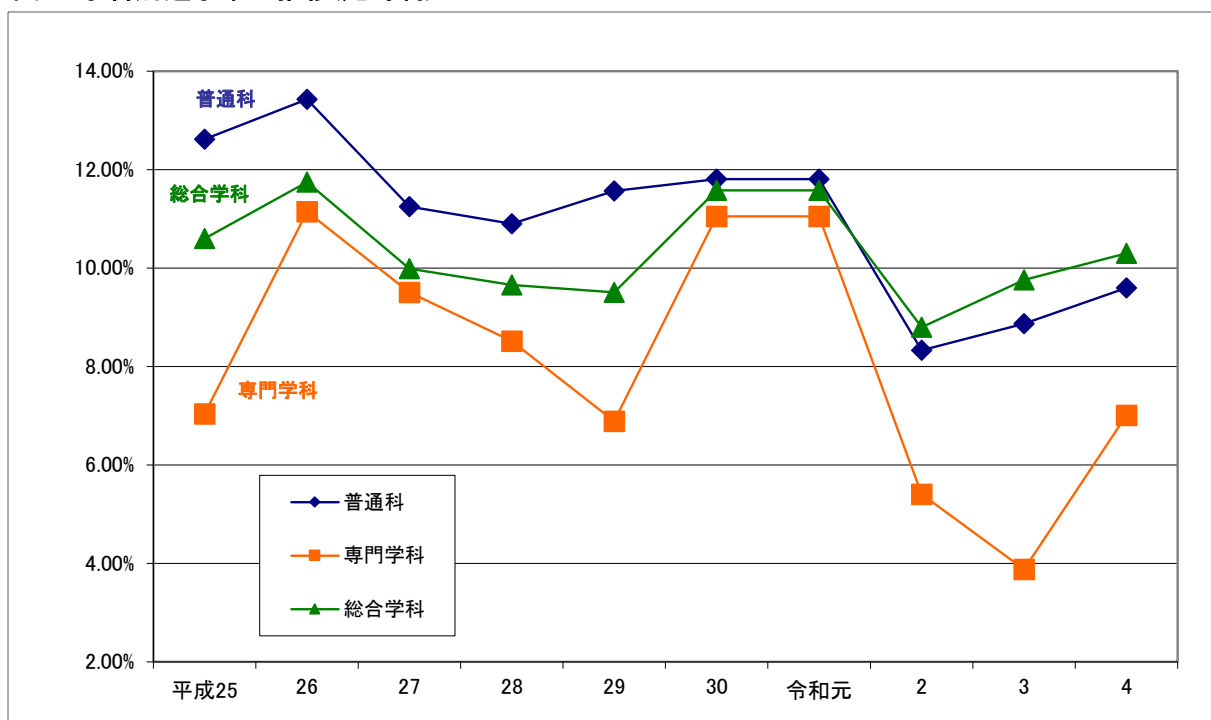
表7 学科別・学年別・男女別退学者(定時制)

区 分		令和4年度(A)		令和3年度(B)		増減(A)-(B)	
		人数(人)	退学率(%)	人数(人)	退学率(%)	人数(人)	ポイント
年度当初在籍生徒数		4,777		5,162		△ 385	
合 計		463	9.69	459	8.89	4	0.80
学 科	普通科	302	9.60	297	8.87	5	0.73
	専門学科	15	7.01	10	3.88	5	3.13
	総合学科	146	10.30	152	9.76	△ 6	0.54
学 年	1 学 年	134	9.36	129	9.35	5	0.01
	2 学 年	112	9.27	121	8.43	△ 9	0.84
	3 学 年	124	9.47	93	6.56	31	2.91
	4 学 年	93	11.25	116	12.47	△ 23	△ 1.22
男 女	男 子	239	9.13	248	8.57	△ 9	0.56
	女 子	224	10.38	211	9.31	13	1.07

(注) 退学率(%)は、学科、学年、男女それぞれの年度当初在籍生徒数に対する割合です。

学科別の退学率の推移は図4のとおりです。

図4 学科別退学率の推移(定時制)



イ 理由別退学者(表8参照)

退学者を理由別にみると、「進路変更」が最も多く、次いで「学校生活・学業不適合」、「家庭の事情」、「仕事の多忙」の順となっています。

表8 理由別退学者(定時制)

区 分	令和4年度(A)		令和3年度(B)		増減(A)-(B)	
	人数(人)	退学率(%)	人数(人)	退学率(%)	人数(人)	ポイント
退 学 者 数	463	100.0	459	100.0	4	
学 業 不 振	13	2.8	16	3.5	△ 3	△ 0.7
学 校 生 活 ・ 学 業 不 適 応	148	32.0	138	30.1	10	1.9
もともと高校生活に熱意がない	64	13.8	74	16.1	△ 10	△ 2.3
授業に興味がない	17	3.7	20	4.4	△ 3	△ 0.7
人間関係がうまく保てない	30	6.5	12	2.6	18	3.9
学校の雰囲気があわない	10	2.2	10	2.2	—	△ 0.0
そ の 他	27	5.8	22	4.8	5	1.0
進 路 変 更	191	41.3	184	40.1	7	1.2
別の高校への入学を希望	66	14.3	46	10.0	20	4.3
専修・各種学校への入学を希望	6	1.3	6	1.3	—	△ 0.0
就 職 を 希 望	77	16.6	91	19.8	△ 14	△ 3.2
高校卒業程度認定試験受験を希望	15	3.2	18	3.9	△ 3	△ 0.7
そ の 他	27	5.8	23	5.0	4	0.8
病 気 ・ け が	17	3.7	21	4.6	△ 4	△ 0.9
死 亡	—	—	1	0.2	△ 1	△ 0.2
経 済 的 理 由	4	0.9	—	—	4	0.9
家 庭 の 事 情	49	10.6	39	8.5	10	2.1
問 題 行 動 等	7	1.5	5	1.1	2	0.4
仕 事 の 多 忙	18	3.9	17	3.7	1	0.2
勤 務 先 の 事 情	2	0.4	—	—	2	0.4
そ の 他	14	3.0	38	8.3	△ 24	△ 5.3

(注1) 理由別の「仕事の多忙」「勤務先の事情」は定時制、通信制のみの区分です。それ以外の区分はすべて全日制と同じです。

(注2) 構成比(%)は、退学者数に対する割合で、小数点以下第2位を四捨五入しているため、内訳の合計が100.0にならない場合があります。

**(3) 長期欠席者（表9参照）**

令和4年度に30日以上にわたり欠席した生徒数は1,900人（前年度比96人減少）でした。

30日以上にわたり欠席した生徒の年度当初在籍生徒数に対する割合（長期欠席率）は39.77%（前年度比1.10ポイント上昇）でした。

**表9 学科別・学年別・男女別長期欠席者（定時制）**

区 分		令和4年度(A)		令和3年度(B)		増減(A)-(B)	
		人数(人)	長期欠席率(%)	人数(人)	長期欠席率(%)	人数(人)	ポイント
年度当初在籍生徒数		4,777		5,162		△ 385	
長期欠席者数		1,900	39.77	1,996	38.67	△ 96	1.10
学 科	普通科	1,359	43.20	1,342	40.10	17	3.10
	専門学科	55	25.70	48	18.60	7	7.10
	総合学科	486	34.30	606	38.92	△ 120	△ 4.62
学 年	1 学 年	567	39.59	482	34.95	85	4.64
	2 学 年	512	42.38	580	40.39	△ 68	1.99
	3 学 年	475	36.26	532	37.54	△ 57	△ 1.28
	4 学 年	346	41.84	402	43.23	△ 56	△ 1.39
男 女	男 子	1,007	38.45	1,061	36.65	△ 54	1.80
	女 子	893	41.38	935	41.24	△ 42	0.14

(注) 長期欠席率(%)は、学科、学年、男女それぞれの年度当初在籍生徒数に対する割合です。

## <通信制の課程>

### (1) 概況 (表10参照)

年度当初在籍生徒数は3,671人であったのに対し、年度末在籍生徒数は3,605人でした。

表10 異動状況総括表(通信制)

区 分	令和4年度(A)		令和3年度(B)		増減(A)-(B)	
	人数(人)	構成比(%)	人数(人)	構成比(%)	人数(人)	ポイント
年度当初在籍生徒数	3,671	100.00	3,634	100.00	37	
転・編入者数	255	6.95	228	6.27	27	0.68
転出者数	30	0.82	14	0.39	16	0.43
退学者数	287	7.82	331	9.11	△44	△1.29
年度途中卒業生数	4	0.11	—	—	4	0.11
年度末在籍生徒数	3,605	98.20	3,517	96.78	88	1.42
異動生徒数	576	15.69	573	15.77	3	△0.08

(注) 構成比(%)は、年度当初在籍生徒数に対する割合です。

### (2) 退学者 (表11参照)

退学者は287人(前年比44人減少)でした。理由別にみると、「進路変更」が最も多くなっています。

表11 理由別退学者(通信制)

区 分	令和4年度(A)		令和3年度(B)		増減(A)-(B)	
	人数(人)	退学率(%)	人数(人)	退学率(%)	人数(人)	ポイント
退 学 者 数	287	100.0	331	100.0	△44	
学 業 不 振	—	—	—	—	—	—
学 校 生 活 ・ 学 業 不 適 応	10	3.5	3	0.9	7	2.6
もともと高校生活に熱意がない	2	0.7	2	0.6	—	0.1
授業に興味がない	—	—	—	—	—	—
人間関係がうまく保てない	—	—	—	—	—	—
学校の雰囲気があわない	4	1.4	—	—	4	1.4
そ の 他	4	1.4	1	0.3	3	1.1
進 路 変 更	42	14.6	33	10.0	9	4.6
別の高校への入学を希望	13	4.5	5	1.5	8	3.0
専修・各種学校への入学を希望	3	1.0	3	0.9	—	0.1
就 職 を 希 望	15	5.2	8	2.4	7	2.8
高校卒業程度認定試験受験を希望	3	1.0	13	3.9	△10	△2.9
そ の 他	8	2.8	4	1.2	4	1.6
病 気 ・ け が	6	2.1	5	1.5	1	0.6
死 亡	3	1.0	—	—	3	1.0
経 済 的 理 由	1	0.3	1	0.3	—	0.0
家 庭 の 事 情	6	2.1	7	2.1	△1	△0.0
問 題 行 動 等	—	—	—	—	—	—
仕 事 の 多 忙	2	0.7	—	—	2	0.7
勤 務 先 の 事 情	1	0.3	—	—	1	0.3
そ の 他	216	75.3	282	85.2	△66	△9.9

(注1) 理由別の「仕事の多忙」「勤務先の事情」は定時制、通信制のみの区分です。それ以外の区分はすべて全日制と同じです。

(注2) 退学率(%)は、退学者数に対する割合で、小数点以下第2位を四捨五入しているため、内訳の合計が100.0にならない場合があります。



# 統 計 表

第1表	総括表（全日制）	14
第2表	総括表（定時制）	15
第3表	総括表（通信制）	16
第4表	転・編入者、転出者の状況別人数及び構成比（全日制）	17
第5表	転・編入者、転出者の状況別人数及び構成比（定時制）	18
第6表	転・編入者、転出者の状況別人数及び構成比（通信制）	19
第7表	退学者の理由別人数及び構成比（全日制）	20
第8表	退学者の理由別人数及び構成比（定時制）	21
第9表	退学者の理由別人数及び構成比（通信制）	22
第10表	退学者の退学後の進路状況（全日制）	23
第11表	退学者の退学後の進路状況（定時制）	24
第12表	退学者の退学後の進路状況（通信制）	25
第13表	原級留置者及び長期欠席者（全日制）	26
第14表	原級留置者及び長期欠席者（定時制）	26
第15表	原級留置者・留学者・長期欠席者の理由別人数及び構成比（全日制）	27
第16表	原級留置者・留学者・長期欠席者の理由別人数及び構成比（定時制）	28
第17表	30日以上長期欠席者の欠席日数・長期欠席後の状況及び構成比（全日制）	29
第18表	30日以上長期欠席者の欠席日数・長期欠席後の状況及び構成比（定時制）	30
付表1-1	県立高校別退学者数の推移（全日制）	31
付表1-2	県立中等教育学校後期課程別退学者数の推移（全日制）	33
付表2	県立高校別退学者数の推移（定時制）	34
付表3	県立高校別退学者数の推移（通信制）	34

- 1 統計表中の符号の用法は、次のとおりです。
- 「—」 ..... 計数がない場合
  - 「…」 ..... 調査対象とならなかった場合
  - 「0.0」 ..... 計数が単位未満だった場合
- 2 構成比は四捨五入しているため、合計が100.0にならない場合があります。
- 3 統計表中の学年の表示は、単位制の学校では1学年～3学年は1年次～3年次に、4学年は4年次以上に、それぞれ読み替えます。

第1表 総括表 (全日制)

(単位:人)

区分	年度当初在籍生徒数 (A)				転入者数 (B)				転出者数 (C)				退学者数 (D)				年級・卒業者数					年度末在籍生徒数 (F)						
	(4月1日現在)				★ 転入率 (%)				★ 転出率 (%)				★ (%)				(E1)	(E2)	(E3)	(E4)	(E5)	1学年	2学年	3学年	4学年			
	1学年	2学年	3学年	4学年	1学年	2学年	3学年	4学年	1学年	2学年	3学年	4学年	1学年	2学年	3学年	4学年	1学年	2学年	3学年	4学年	1学年	2学年	3学年	4学年				
<b>令和4年度</b>	<b>119,334</b>	<b>40,413</b>	<b>39,148</b>	<b>39,726</b>	<b>47</b>	<b>72</b>	<b>0.06</b>	<b>20</b>	<b>41</b>	<b>11</b>	<b>—</b>	<b>1,407</b>	<b>1.18</b>	<b>563</b>	<b>613</b>	<b>230</b>	<b>1</b>	<b>1,262</b>	<b>1.06</b>	<b>544</b>	<b>455</b>	<b>251</b>	<b>12</b>	<b>116,719</b>	<b>39,324</b>	<b>38,113</b>	<b>39,260</b>	<b>22</b>
令和3年度	122,244	40,054	40,689	41,447	54	72	0.06	24	38	10	—	1,152	0.94	462	514	171	5	1,089	0.89	458	423	192	16	120,071	39,157	39,785	41,100	29
令和2年度	125,384	41,607	42,164	41,560	53	99	0.08	20	57	20	2	898	0.72	409	363	123	3	991	0.79	483	350	144	14	123,577	40,722	41,504	41,324	27
令和元年度	128,336	43,312	42,644	42,300	80	86	0.07	31	43	12	—	1,254	0.98	532	542	178	2	1,351	1.05	598	484	252	17	125,802	42,200	41,646	41,905	51
平成29年度	130,060	43,868	43,478	42,629	85	99	0.08	42	47	10	—	1,159	0.89	468	500	186	5	1,698	1.31	777	606	287	28	127,287	42,652	42,400	42,184	51
平成28年度	130,746	44,529	43,602	42,528	87	107	0.08	44	47	16	—	845	0.65	355	346	140	4	1,585	1.21	706	552	285	42	128,391	43,504	42,718	42,135	34
平成27年度	131,037	44,501	43,412	43,049	75	141	0.11	49	77	15	—	829	0.62	345	337	144	3	1,400	1.07	600	506	270	24	128,918	43,589	42,614	42,679	36
平成26年度	129,741	44,026	43,824	41,829	62	158	0.12	59	85	14	—	679	0.53	264	291	122	2	1,127	0.87	464	455	188	20	128,059	43,348	43,129	41,550	32
平成25年度	127,971	44,406	42,513	40,923	129	195	0.15	77	97	21	—	584	0.46	227	256	94	7	1,126	0.88	437	449	212	28	126,428	43,808	41,900	40,649	71
平成24年度	124,660	43,178	41,677	39,677	128	158	0.13	81	58	19	—	552	0.44	214	226	104	8	1,230	0.99	471	487	226	46	123,013	42,566	41,006	39,383	58
男子計	60,281	20,496	19,698	20,063	24	34	0.06	12	16	6	—	595	0.99	241	249	105	—	676	1.12	308	230	130	8	59,037	19,957	19,236	19,832	12
女子計	59,053	19,917	19,450	19,663	23	38	0.06	8	25	5	—	812	1.38	322	364	125	1	586	0.99	236	225	121	4	57,682	19,367	18,877	19,428	10
普通科	98,299	33,411	32,280	32,572	36	70	0.07	18	41	11	—	1,111	1.13	452	474	184	1	908	0.92	384	330	186	8	96,337	32,591	31,511	32,216	19
男子	48,931	16,716	15,980	16,219	16	32	0.07	10	16	6	—	440	0.90	180	175	85	—	444	0.91	194	150	95	5	48,075	16,350	15,672	16,043	10
女子	49,368	16,695	16,300	16,353	20	38	0.08	8	25	5	—	671	1.36	272	299	99	1	464	0.94	190	180	91	3	48,262	16,241	15,839	16,173	9
専攻科	15,036	5,044	4,944	5,043	5	2	0.01	2	—	—	—	234	1.56	88	112	34	—	290	1.93	139	101	49	1	14,510	4,819	4,730	4,960	1
男子	9,087	3,070	3,022	2,990	5	2	0.02	2	—	—	—	140	1.54	56	68	16	—	216	2.38	109	75	31	1	8,730	2,907	2,879	2,943	1
女子	5,949	1,974	1,922	2,053	—	—	—	—	—	—	—	94	1.58	32	44	18	—	74	1.24	30	26	18	—	5,780	1,912	1,851	2,017	—
農業	1,734	610	565	559	—	—	—	—	—	—	—	30	1.73	13	12	5	—	37	2.13	16	13	8	—	1,667	581	540	546	—
男子	692	259	229	204	—	—	—	—	—	—	—	6	0.87	3	2	1	—	19	2.60	8	6	4	—	668	248	221	199	—
女子	1,042	351	336	355	—	—	—	—	—	—	—	24	2.30	10	10	4	—	18	1.82	8	7	4	—	999	333	319	347	—
工業	5,626	1,883	1,845	1,898	—	—	—	—	—	—	—	104	1.85	41	52	11	—	168	2.99	95	53	20	—	5,354	1,747	1,740	1,867	—
男子	4,934	1,619	1,643	1,672	—	—	—	—	—	—	—	92	1.86	35	49	8	—	158	3.20	89	50	19	—	4,684	1,495	1,544	1,645	—
女子	692	264	202	226	—	—	—	—	—	—	—	12	1.73	6	3	3	—	10	1.45	6	3	1	—	670	252	196	222	—
商業	3,102	995	1,036	1,071	—	—	—	—	—	—	—	47	1.52	9	28	10	—	35	1.13	11	16	8	—	3,019	975	992	1,052	—
男子	1,374	495	458	421	—	—	—	—	—	—	—	17	1.24	6	8	3	—	17	1.24	6	9	2	—	1,340	483	441	416	—
女子	1,728	500	578	650	—	—	—	—	—	—	—	30	1.74	3	20	7	—	18	1.04	5	7	6	—	1,679	492	551	636	—
その他	4,574	1,556	1,498	1,515	5	2	0.04	2	—	—	—	53	1.16	25	20	8	—	50	1.09	17	19	13	1	4,470	1,516	1,458	1,495	1
男子	2,087	697	692	693	5	2	0.10	2	—	—	—	25	1.20	12	9	4	—	23	1.10	6	10	6	1	2,038	681	673	683	1
女子	2,487	859	806	822	—	—	—	—	—	—	—	28	1.13	13	11	4	—	27	1.09	11	9	7	—	2,432	835	785	812	—
総合	5,999	1,958	1,924	2,111	6	—	—	—	—	—	—	62	1.03	23	27	12	—	64	1.07	21	24	16	3	5,872	1,914	1,872	2,084	2
男子	2,263	710	696	854	3	—	—	—	—	—	—	15	0.66	5	6	4	—	16	0.71	5	5	4	2	2,232	700	685	846	1
女子	3,736	1,248	1,228	1,257	3	—	—	—	—	—	—	47	1.26	18	21	8	—	48	1.28	16	19	12	1	3,640	1,214	1,187	1,238	1
単位数	21,749	7,362	7,109	7,231	47	34	0.16	11	21	2	—	294	1.35	135	114	44	1	375	1.72	119	148	96	12	21,102	7,119	6,867	7,084	22
1学年	9,730	3,225	3,204	3,277	24	16	0.16	8	7	1	—	106	1.09	47	40	19	—	165	1.70	51	62	44	8	9,471	3,135	3,109	3,215	12
2学年	12,019	4,137	3,905	3,954	23	18	0.15	3	14	1	—	188	1.56	88	74	25	1	210	1.75	68	86	52	4	11,631	3,984	3,758	3,879	10

(注) 1 ★欄は、年度当初在籍生徒数(A)に対する構成比(%)です。

2 年度末在籍生徒数(F)は、次の式で求めています。 計：F=A+B-C-D+E 1学年：F=A+B-C-D+E1-E2 2学年：F=A+B-C-D+E1+E2 3学年：F=A+B-C-D+E2-E3-E4 4学年：F=A+B-C-D+E3-E5

3 転入者数には、後期募集による入学者数を含みます。(後期募集は7月に県立神奈川総合高等学校で実施されています。)







第4表 転・編入者、転出者の状況別人数及び構成比（全日制）

区分	転入者の状況										転出者の状況									
	転入者					編入者					転出者					編入者				
	県内の高校					高県外の高校					県内の高校					高県外の高校				
	計	全	公立	私立	その他	計	全	公立	私立	その他	計	全	公立	私立	その他	計	全	公立	私立	その他
合計	72	5	2	1	4	36	1	1	24	1,407	8	1	8	90	27	1,258	34	16		
(%)	(100.0)	(6.9)	(2.8)	(1.4)	(5.6)	(50.0)	(1.4)	(33.3)	(100.0)	(0.6)	(0.6)	(0.6)	(6.4)	(1.9)	(89.4)	(2.4)	(1.1)			
男子	34	3	1	1	2	17	1	11	595	5	1	4	50	18	511	10	7			
(%)	(100.0)	(8.8)	(2.9)	(2.9)	(5.9)	(50.0)	(1.4)	(32.4)	(100.0)	(0.8)	(0.8)	(0.7)	(8.4)	(3.0)	(85.9)	(1.7)	(1.2)			
女子	38	2	1	1	2	19	1	13	812	3	1	4	40	9	747	24	9			
(%)	(100.0)	(5.3)	(2.6)	(2.6)	(5.3)	(50.0)	(2.6)	(34.2)	(100.0)	(0.4)	(0.4)	(0.5)	(4.9)	(1.1)	(92.0)	(3.0)	(1.1)			
1 学年	20	1	1	1	1	9	1	9	563	7	1	3	33	18	491	12	11			
(%)	(100.0)	(5.0)	(5.0)	(5.0)	(5.0)	(45.0)	(5.0)	(45.0)	(100.0)	(1.2)	(1.2)	(0.5)	(5.9)	(3.2)	(87.2)	(2.1)	(2.0)			
2 学年	41	5	1	1	4	17	1	14	613	1	1	4	41	8	554	14	5			
(%)	(100.0)	(12.2)	(2.4)	(2.4)	(9.8)	(41.5)	(2.4)	(34.1)	(100.0)	(0.2)	(0.2)	(0.7)	(6.7)	(1.3)	(90.4)	(2.3)	(0.8)			
3 学年	11	1	1	1	1	10	1	1	230	1	1	1	16	1	212	8	1			
(%)	(100.0)	(9.1)	(9.1)	(9.1)	(9.1)	(90.9)	(9.1)	(9.1)	(100.0)	(0.4)	(0.4)	(0.4)	(7.0)	(0.4)	(92.2)	(3.5)	(0.4)			
4 学年	1	1	1	1	1	1	1	1	1	1	1	1	1	1	1	1	1			
(%)	(100.0)	(100.0)	(100.0)	(100.0)	(100.0)	(100.0)	(100.0)	(100.0)	(100.0)	(0.0)	(0.0)	(0.0)	(0.0)	(0.0)	(100.0)	(100.0)	(100.0)			
普通科	70	5	2	2	4	36	1	22	1,111	6	1	3	58	22	1,006	27	16			
(%)	(100.0)	(7.1)	(2.9)	(2.9)	(5.7)	(51.4)	(1.4)	(31.4)	(100.0)	(0.5)	(0.5)	(0.3)	(5.2)	(2.0)	(90.5)	(2.4)	(1.4)			
男子	32	3	1	1	2	17	1	9	440	4	1	3	34	14	381	6	7			
(%)	(100.0)	(9.4)	(3.1)	(3.1)	(5.6)	(53.1)	(3.1)	(28.1)	(100.0)	(1.2)	(1.2)	(0.9)	(10.6)	(4.3)	(85.1)	(1.7)	(1.7)			
女子	38	2	1	1	2	19	1	13	671	2	1	4	24	8	625	21	9			
(%)	(100.0)	(5.3)	(2.6)	(2.6)	(5.3)	(50.0)	(2.6)	(34.2)	(100.0)	(0.9)	(0.9)	(1.7)	(7.3)	(1.7)	(88.5)	(3.0)	(0.8)			
農業	1	1	1	1	1	1	1	1	30	1	1	1	1	1	29	1	1			
(%)	(100.0)	(100.0)	(100.0)	(100.0)	(100.0)	(100.0)	(100.0)	(100.0)	(100.0)	(0.0)	(0.0)	(0.0)	(0.0)	(0.0)	(96.7)	(3.3)	(3.3)			
工業	1	1	1	1	1	1	1	1	6	1	1	1	1	1	6	1	1			
(%)	(100.0)	(100.0)	(100.0)	(100.0)	(100.0)	(100.0)	(100.0)	(100.0)	(100.0)	(0.0)	(0.0)	(0.0)	(0.0)	(0.0)	(96.7)	(3.3)	(3.3)			
商業	1	1	1	1	1	1	1	1	24	1	1	1	1	1	23	1	1			
(%)	(100.0)	(100.0)	(100.0)	(100.0)	(100.0)	(100.0)	(100.0)	(100.0)	(100.0)	(0.0)	(0.0)	(0.0)	(0.0)	(0.0)	(96.7)	(3.3)	(3.3)			
その他	2	1	1	1	1	1	1	2	104	2	1	2	9	2	91	3	3			
(%)	(100.0)	(5.0)	(5.0)	(5.0)	(5.0)	(50.0)	(5.0)	(50.0)	(100.0)	(3.8)	(3.8)	(1.9)	(8.7)	(1.9)	(87.5)	(2.9)	(2.9)			
総合学科	1	1	1	1	1	1	1	1	17	1	1	1	1	1	15	1	1			
(%)	(100.0)	(100.0)	(100.0)	(100.0)	(100.0)	(100.0)	(100.0)	(100.0)	(100.0)	(0.0)	(0.0)	(0.0)	(0.0)	(0.0)	(89.4)	(2.1)	(2.1)			
単 再 位 掲 げ 制	34	1	1	1	4	9	1	19	294	2	1	3	41	5	231	6	12			
(%)	(100.0)	(2.9)	(2.9)	(2.9)	(11.8)	(26.5)	(2.9)	(55.9)	(100.0)	(0.7)	(0.7)	(1.0)	(13.9)	(1.7)	(78.6)	(2.0)	(4.1)			
男女	16	1	1	1	2	4	1	10	106	2	1	1	19	4	75	1	5			
(%)	(100.0)	(6.3)	(6.3)	(6.3)	(12.5)	(25.0)	(6.3)	(25.0)	(100.0)	(1.2)	(1.2)	(1.2)	(18.8)	(1.2)	(75.0)	(1.2)	(7.5)			

(注) ( ) 内は構成比です。構成比は合計に対する割合で、小数点以下第2位を四捨五入しているため、内訳の計が100.0にならない場合があります。

第5表 転・編入者、転入者の状況別人数及び構成比（定時制）

区分	転・編入者の転・編入の状況										転入者の転・編入の状況										転出者の転出の状況										その他	
	計					公立					私立					計					公立					私立						
	普通科		専門学科		総合学科	普通科		専門学科		総合学科	普通科		専門学科		総合学科	普通科		専門学科		総合学科	普通科		専門学科		総合学科	普通科		専門学科		総合学科		
	人数	構成比	人数	構成比	人数	人数	構成比	人数	構成比	人数	人数	構成比	人数	構成比	人数	人数	構成比	人数	構成比	人数	人数	構成比	人数	人数	構成比	人数	人数	構成比	人数	人数		構成比
合計	56	(100.0)	14	(25.0)	(16.1)	9	(7.1)	(21.4)	12	(8.9)	5	7	(12.5)	2	(3.6)	1	(1.8)	(5.4)	3	(5.4)	49	(100.0)	1	(2.0)	2	(4.1)	2	(4.1)	46	(93.9)	3	(6.1)
男子	31	(100.0)	6	(19.4)	(25.8)	1	(3.2)	(25.8)	8	(12.9)	4	2	(6.5)	—	(—)	—	(—)	(6.5)	2	(6.5)	20	(100.0)	—	(—)	—	(—)	20	(100.0)	1	(5.0)	—	(—)
女子	25	(100.0)	8	(32.0)	(4.0)	3	(12.0)	(16.0)	4	(4.0)	1	5	(20.0)	2	(8.0)	1	(4.0)	(4.0)	1	(4.0)	29	(100.0)	1	(3.4)	2	(6.9)	26	(89.7)	2	(6.9)	—	(—)
1 学年	4	(100.0)	1	(25.0)	(—)	—	(—)	(25.0)	1	(—)	—	—	(—)	—	(—)	—	(—)	(25.0)	1	(25.0)	21	(100.0)	1	(4.8)	1	(4.8)	19	(90.5)	—	(—)	—	(—)
2 学年	34	(100.0)	11	(32.4)	(14.7)	5	(14.7)	(8.8)	3	(11.8)	4	4	(11.8)	2	(5.9)	1	(2.9)	(2.9)	1	(2.9)	18	(100.0)	—	(—)	—	(—)	18	(100.0)	2	(11.1)	—	(—)
3 学年	14	(100.0)	2	(14.3)	(21.4)	3	(21.4)	(—)	6	(42.9)	1	1	(7.1)	—	(—)	—	(—)	(7.1)	1	(7.1)	7	(100.0)	—	(—)	1	(14.3)	6	(85.7)	—	(—)	—	(—)
4 学年	4	(100.0)	—	(—)	(—)	—	(—)	(50.0)	2	(—)	—	2	(50.0)	—	(—)	—	(—)	(—)	—	(—)	3	(100.0)	—	(—)	—	(—)	3	(100.0)	1	(33.3)	—	(—)
普通科	32	(100.0)	7	(21.9)	(9.4)	3	(9.4)	(21.9)	7	(9.4)	3	7	(21.9)	1	(3.1)	—	(—)	(9.4)	3	(9.4)	28	(100.0)	1	(3.6)	2	(7.1)	25	(89.3)	3	(10.7)	—	(—)
男子	15	(100.0)	3	(20.0)	(—)	3	(—)	(—)	3	(—)	2	2	(—)	—	(—)	—	(—)	(—)	2	(—)	14	(100.0)	—	(—)	—	(—)	14	(100.0)	1	(7.1)	—	(—)
女子	17	(100.0)	4	(23.5)	(—)	1	(—)	(—)	4	(—)	1	5	(29.4)	1	(5.9)	—	(—)	(5.9)	1	(5.9)	14	(100.0)	—	(—)	2	(14.3)	11	(78.6)	2	(14.3)	—	(—)
計	1	(100.0)	—	(—)	(100.0)	1	(100.0)	(—)	—	(—)	—	—	(—)	—	(—)	—	(—)	(—)	—	(—)	1	(100.0)	—	(—)	—	(—)	1	(100.0)	—	(—)	—	(—)
男子	1	(100.0)	—	(—)	(—)	—	(—)	(—)	—	(—)	—	—	(—)	—	(—)	—	(—)	(—)	—	(—)	—	(100.0)	—	(—)	—	(—)	—	(100.0)	—	(—)	—	(—)
女子	—	(—)	—	(—)	(—)	—	(—)	(—)	—	(—)	—	—	(—)	—	(—)	—	(—)	(—)	—	(—)	—	(—)	—	(—)	—	(—)	—	(—)	—	(—)	—	(—)
工業	1	(100.0)	—	(—)	(—)	1	(—)	(—)	—	(—)	—	—	(—)	—	(—)	—	(—)	(—)	—	(—)	—	(100.0)	—	(—)	—	(—)	—	(—)	—	(—)	—	(—)
男子	—	(—)	—	(—)	(—)	—	(—)	(—)	—	(—)	—	—	(—)	—	(—)	—	(—)	(—)	—	(—)	—	(—)	—	(—)	—	(—)	—	(—)	—	(—)	—	(—)
女子	—	(—)	—	(—)	(—)	—	(—)	(—)	—	(—)	—	—	(—)	—	(—)	—	(—)	(—)	—	(—)	—	(—)	—	(—)	—	(—)	—	(—)	—	(—)	—	(—)
商業	1	(100.0)	—	(—)	(—)	—	(—)	(—)	—	(—)	—	—	(—)	—	(—)	—	(—)	(—)	—	(—)	—	(—)	—	(—)	—	(—)	—	(—)	—	(—)	—	(—)
男子	—	(—)	—	(—)	(—)	—	(—)	(—)	—	(—)	—	—	(—)	—	(—)	—	(—)	(—)	—	(—)	—	(—)	—	(—)	—	(—)	—	(—)	—	(—)	—	(—)
女子	—	(—)	—	(—)	(—)	—	(—)	(—)	—	(—)	—	—	(—)	—	(—)	—	(—)	(—)	—	(—)	—	(—)	—	(—)	—	(—)	—	(—)	—	(—)	—	(—)
総合学科	23	(100.0)	7	(30.4)	(21.7)	5	(21.7)	(21.7)	5	(8.7)	2	—	(—)	1	(4.3)	1	(4.3)	(—)	—	(—)	20	(100.0)	—	(—)	—	(—)	20	(100.0)	—	(—)	—	(—)
男子	15	(100.0)	3	(20.0)	(—)	4	(—)	(—)	5	(—)	2	—	(—)	—	(—)	—	(—)	(—)	—	(—)	6	(100.0)	—	(—)	—	(—)	6	(100.0)	—	(—)	—	(—)
女子	8	(100.0)	4	(50.0)	(—)	1	(—)	(—)	—	(—)	—	—	(—)	1	(12.5)	1	(12.5)	(—)	—	(—)	14	(100.0)	—	(—)	—	(—)	14	(100.0)	—	(—)	—	(—)
計	42	(100.0)	12	(28.6)	(14.3)	6	(14.3)	(19.0)	8	(11.9)	5	5	(11.9)	2	(4.8)	1	(2.4)	(—)	—	(—)	41	(100.0)	—	(—)	—	(—)	41	(100.0)	3	(7.3)	—	(—)
男子	23	(100.0)	6	(26.1)	(—)	5	(—)	(—)	6	(—)	4	4	(—)	—	(—)	—	(—)	(—)	—	(—)	17	(100.0)	—	(—)	—	(—)	17	(100.0)	1	(5.9)	—	(—)
女子	19	(100.0)	6	(31.6)	(—)	1	(—)	(—)	2	(—)	1	4	(—)	2	(5.3)	1	(2.6)	(—)	—	(—)	24	(100.0)	—	(—)	—	(—)	24	(100.0)	2	(8.3)	—	(—)

(注) ( ) 内は構成比です。構成比は合計に対する割合で、小数点以下第2位を四捨五入しているため、内訳の計が100.0にならない場合があります。

第6表 転・編入者、転出者の状況別人数及び構成比（通信制）

（単位：人）

区分	転・編入者の転入の状況										転出者の転出の状況																			
	計					県内の高校（全日制・定時制）					高県外の高校（全・定）					計					県内の高校（全日制・定時制）					高県外の高校（全・定）				
	普通科		専門学科		総合学科		普通科		専門学科		総合学科		普通科		専門学科		総合学科		普通科		専門学科		総合学科		普通科		専門学科		総合学科	
	全	立	全	立	全	立	全	立	全	立	全	立	全	立	全	立	全	立	全	立	全	立	全	立	全	立	全	立	全	立
合計	255	111	38	9	35	24	17	19	7	2	30	1	1	6	24	1	1	6	24	1	1	6	24	1	1	6	24	1	1	
(%)	(100.0)	(43.5)	(14.9)	(3.5)	(13.7)	(9.4)	(6.7)	(7.5)	(2.7)	(0.8)	(100.0)	(-)	(-)	(20.0)	(80.0)	(-)	(-)	(20.0)	(80.0)	(-)	(-)	(20.0)	(80.0)	(-)	(-)	(20.0)	(80.0)	(-)	(-)	
男子	117	40	27	5	17	11	7	8	3	2	23	-	-	5	18	-	-	5	18	-	-	5	18	-	-	5	18	-	-	
(%)	(100.0)	(34.2)	(23.1)	(4.3)	(14.5)	(9.4)	(6.0)	(6.8)	(2.6)	(1.7)	(100.0)	(-)	(-)	(21.7)	(78.3)	(-)	(-)	(21.7)	(78.3)	(-)	(-)	(21.7)	(78.3)	(-)	(-)	(21.7)	(78.3)	(-)	(-)	
女子	138	71	11	4	18	13	10	11	4	-	7	-	-	1	6	1	1	1	6	1	1	1	6	1	1	1	6	1	1	
(%)	(100.0)	(51.4)	(8.0)	(2.9)	(13.0)	(9.4)	(7.2)	(8.0)	(2.9)	(-)	(100.0)	(-)	(-)	(14.3)	(85.7)	(-)	(-)	(14.3)	(85.7)	(-)	(-)	(14.3)	(85.7)	(-)	(-)	(14.3)	(85.7)	(-)	(-)	
1学年	52	19	3	1	12	6	3	6	1	2	14	-	-	4	10	-	-	4	10	-	-	4	10	-	-	4	10	-	-	
(%)	(100.0)	(36.5)	(5.8)	(1.9)	(23.1)	(11.5)	(5.8)	(11.5)	(1.9)	(3.8)	(100.0)	(-)	(-)	(28.6)	(71.4)	(-)	(-)	(28.6)	(71.4)	(-)	(-)	(28.6)	(71.4)	(-)	(-)	(28.6)	(71.4)	(-)	(-)	
男子	25	10	2	-	4	4	1	2	-	2	11	-	-	4	7	-	-	4	7	-	-	4	7	-	-	4	7	-	-	
女子	27	9	1	1	8	2	2	4	1	-	3	-	-	-	3	-	-	-	3	-	-	3	-	-	-	3	-	-	-	
2学年	156	73	23	7	21	12	11	9	5	-	10	-	-	2	8	-	-	2	8	-	-	10	-	-	2	8	-	-	-	
(%)	(100.0)	(46.8)	(14.7)	(4.5)	(13.5)	(7.7)	(7.1)	(5.8)	(3.2)	(-)	(100.0)	(-)	(-)	(20.0)	(80.0)	(-)	(-)	(20.0)	(80.0)	(-)	(-)	(100.0)	(-)	(-)	(20.0)	(80.0)	(-)	(-)	(-)	
男子	67	22	16	4	12	4	4	5	3	-	8	-	-	1	7	-	-	1	7	-	-	8	-	-	1	7	-	-	-	
女子	89	51	7	3	9	8	7	4	2	-	2	-	-	1	1	-	-	1	1	-	-	2	-	-	1	1	-	-	-	
3学年	39	16	8	1	2	6	3	3	-	-	6	-	-	-	6	-	-	-	6	-	-	6	-	-	6	1	-	-	-	
(%)	(100.0)	(41.0)	(20.5)	(2.6)	(5.1)	(15.4)	(7.7)	(7.7)	(-)	(-)	(100.0)	(-)	(-)	(-)	(100.0)	(-)	(-)	(-)	(100.0)	(-)	(-)	(100.0)	(-)	(-)	(16.7)	(16.7)	(-)	(-)	(-)	
男子	22	8	6	1	1	3	2	1	-	-	4	-	-	-	4	-	-	-	4	-	-	4	-	-	4	-	-	-	-	
女子	17	8	2	-	1	3	1	2	-	-	2	-	-	1	2	-	-	1	2	-	-	2	-	-	2	1	-	-	-	
4学年	8	3	4	-	-	-	-	1	1	-	-	-	-	-	-	-	-	-	-	-	-	-	-	-	-	-	-	-	-	
(%)	(100.0)	(37.5)	(50.0)	(-)	(-)	(-)	(-)	(12.5)	(12.5)	(-)	(-)	(-)	(-)	(-)	(-)	(-)	(-)	(-)	(-)	(-)	(-)	(-)	(-)	(-)	(-)	(-)	(-)	(-)	(-)	
男子	3	-	3	-	-	-	-	-	-	-	-	-	-	-	-	-	-	-	-	-	-	-	-	-	-	-	-	-	-	
女子	5	3	1	-	-	-	-	1	1	-	-	-	-	-	-	-	-	-	-	-	-	-	-	-	-	-	-	-	-	

（注）（ ）内は構成比です。構成比は合計に対する割合で、小数点以下第2位を四捨五入しているため、内訳の計が100.0にならない場合があります。

第7表 退学者の理由別人数及び構成比（全日制）

（単位：人）

区分	退学者の理由別人数及び構成比（全日制）										理由別内訳										内訳										理由別内訳										内訳									
	退学者合計	学業不振	学校生活・学業不適応	理	進路変更	別	経済的理由	家庭事情	問題行動等	その他	学業不振	学校生活・学業不適応	理	進路変更	別	経済的理由	家庭事情	問題行動等	その他	学業不振	学校生活・学業不適応	理	進路変更	別	経済的理由	家庭事情	問題行動等	その他	学業不振	学校生活・学業不適応	理	進路変更	別	経済的理由	家庭事情	問題行動等	その他													
合計	1,262 (100.0)	104 (8.2)	504 (39.9)	193 (15.3)	81 (6.4)	86 (6.8)	60 (4.8)	84 (6.7)	496 (39.3)	181 (14.3)	4 (0.3)	115 (9.1)	105 (8.3)	46 (3.6)	26 (2.1)	39 (3.1)	32 (2.5)	15 (1.2)	1,262 (100.0)	104 (8.2)	504 (39.9)	193 (15.3)	81 (6.4)	86 (6.8)	60 (4.8)	84 (6.7)	496 (39.3)	181 (14.3)	4 (0.3)	115 (9.1)	105 (8.3)	46 (3.6)	26 (2.1)	39 (3.1)	32 (2.5)	15 (1.2)														
男子	676 (100.0)	61 (9.0)	239 (35.4)	105 (15.5)	38 (5.6)	18 (2.7)	31 (4.6)	47 (7.0)	291 (43.0)	98 (14.5)	3 (0.4)	88 (13.0)	54 (8.0)	20 (3.0)	16 (2.4)	14 (2.1)	30 (4.4)	5 (0.7)	676 (100.0)	61 (9.0)	239 (35.4)	105 (15.5)	38 (5.6)	18 (2.7)	31 (4.6)	47 (7.0)	291 (43.0)	98 (14.5)	3 (0.4)	88 (13.0)	54 (8.0)	20 (3.0)	16 (2.4)	14 (2.1)	30 (4.4)	5 (0.7)														
女子	586 (100.0)	43 (7.3)	265 (45.2)	88 (15.0)	43 (7.3)	68 (11.6)	29 (4.9)	37 (6.3)	205 (35.0)	83 (14.2)	1 (0.2)	27 (4.6)	51 (8.7)	26 (4.4)	10 (1.7)	25 (4.3)	2 (0.3)	10 (1.7)	586 (100.0)	43 (7.3)	265 (45.2)	88 (15.0)	43 (7.3)	68 (11.6)	29 (4.9)	37 (6.3)	205 (35.0)	83 (14.2)	1 (0.2)	27 (4.6)	51 (8.7)	26 (4.4)	10 (1.7)	25 (4.3)	2 (0.3)	10 (1.7)														
1 学年	544 (100.0)	45 (8.3)	253 (46.5)	103 (18.9)	38 (7.0)	43 (7.9)	30 (5.5)	39 (7.2)	188 (34.6)	83 (15.3)	—	55 (10.1)	42 (7.7)	16 (2.9)	8 (1.5)	16 (2.9)	2 (0.4)	2 (0.4)	544 (100.0)	45 (8.3)	253 (46.5)	103 (18.9)	38 (7.0)	43 (7.9)	30 (5.5)	39 (7.2)	188 (34.6)	83 (15.3)	—	55 (10.1)	42 (7.7)	16 (2.9)	8 (1.5)	16 (2.9)	2 (0.4)	2 (0.4)														
2 学年	455 (100.0)	40 (8.8)	175 (38.5)	67 (14.7)	37 (8.1)	22 (4.8)	24 (5.3)	25 (5.5)	183 (40.2)	69 (15.2)	3 (0.7)	37 (8.1)	36 (7.9)	15 (3.3)	9 (2.0)	13 (2.9)	12 (2.6)	8 (1.8)	455 (100.0)	40 (8.8)	175 (38.5)	67 (14.7)	37 (8.1)	22 (4.8)	24 (5.3)	25 (5.5)	183 (40.2)	69 (15.2)	3 (0.7)	37 (8.1)	36 (7.9)	15 (3.3)	9 (2.0)	13 (2.9)	12 (2.6)	8 (1.8)														
3 学年	251 (100.0)	19 (7.6)	72 (28.7)	23 (9.2)	6 (2.4)	20 (8.0)	6 (2.4)	17 (6.8)	118 (47.0)	27 (10.8)	—	23 (9.2)	24 (9.6)	15 (6.0)	9 (3.6)	9 (3.6)	4 (1.6)	5 (2.0)	251 (100.0)	19 (7.6)	72 (28.7)	23 (9.2)	6 (2.4)	20 (8.0)	6 (2.4)	17 (6.8)	118 (47.0)	27 (10.8)	—	23 (9.2)	24 (9.6)	15 (6.0)	9 (3.6)	4 (1.6)	5 (2.0)															
4 学年	12 (100.0)	—	4 (33.3)	—	—	1 (8.3)	—	3 (25.0)	7 (58.3)	2 (16.7)	1 (8.3)	—	3 (25.0)	—	—	—	—	—	12 (100.0)	—	4 (33.3)	—	—	1 (8.3)	—	3 (25.0)	7 (58.3)	2 (16.7)	1 (8.3)	—	—	—	—	—																
普通科	908 (100.0)	57 (6.3)	397 (43.7)	165 (18.2)	59 (6.5)	68 (7.5)	43 (4.7)	62 (6.8)	341 (37.6)	118 (13.0)	1 (0.1)	71 (7.8)	74 (8.1)	33 (3.6)	19 (2.1)	28 (3.1)	23 (2.5)	10 (1.1)	908 (100.0)	57 (6.3)	397 (43.7)	165 (18.2)	59 (6.5)	68 (7.5)	43 (4.7)	62 (6.8)	341 (37.6)	118 (13.0)	1 (0.1)	71 (7.8)	74 (8.1)	33 (3.6)	19 (2.1)	28 (3.1)	23 (2.5)	10 (1.1)														
男子	444 (100.0)	27 (6.1)	172 (38.7)	84 (18.9)	25 (5.6)	14 (3.1)	18 (4.0)	31 (7.0)	184 (41.4)	54 (12.1)	—	50 (11.3)	40 (9.0)	13 (3.0)	12 (2.7)	11 (2.5)	21 (4.7)	4 (0.9)	444 (100.0)	27 (6.1)	172 (38.7)	84 (18.9)	25 (5.6)	14 (3.1)	18 (4.0)	31 (7.0)	184 (41.4)	54 (12.1)	—	50 (11.3)	40 (9.0)	13 (3.0)	12 (2.7)	11 (2.5)	21 (4.7)	4 (0.9)														
女子	464 (100.0)	30 (6.5)	225 (48.5)	81 (17.4)	34 (7.3)	54 (11.6)	25 (5.4)	31 (6.7)	157 (33.8)	64 (13.8)	1 (0.2)	21 (4.5)	34 (7.3)	20 (4.3)	7 (1.5)	17 (3.7)	2 (0.4)	6 (1.3)	464 (100.0)	30 (6.5)	225 (48.5)	81 (17.4)	34 (7.3)	54 (11.6)	25 (5.4)	31 (6.7)	157 (33.8)	64 (13.8)	1 (0.2)	21 (4.5)	34 (7.3)	20 (4.3)	7 (1.5)	17 (3.7)	2 (0.4)	6 (1.3)														
計	290 (100.0)	47 (16.2)	85 (29.3)	23 (7.9)	18 (6.2)	11 (3.8)	15 (5.2)	18 (6.2)	124 (42.8)	49 (16.9)	3 (1.0)	40 (13.8)	11 (3.8)	13 (4.5)	7 (2.4)	6 (2.1)	7 (2.4)	1 (0.3)	290 (100.0)	47 (16.2)	85 (29.3)	23 (7.9)	18 (6.2)	11 (3.8)	15 (5.2)	18 (6.2)	124 (42.8)	49 (16.9)	3 (1.0)	40 (13.8)	11 (3.8)	13 (4.5)	7 (2.4)	6 (2.1)	7 (2.4)	1 (0.3)														
男子	216 (100.0)	34 (15.7)	60 (27.8)	20 (9.3)	12 (5.6)	11 (5.1)	11 (5.1)	14 (6.5)	101 (46.8)	43 (19.9)	—	37 (17.1)	5 (2.3)	7 (3.2)	4 (1.8)	2 (0.9)	4 (1.8)	1 (0.4)	216 (100.0)	34 (15.7)	60 (27.8)	20 (9.3)	12 (5.6)	11 (5.1)	11 (5.1)	14 (6.5)	101 (46.8)	43 (19.9)	—	37 (17.1)	5 (2.3)	7 (3.2)	4 (1.8)	1 (0.4)	2 (0.9)															
女子	74 (100.0)	13 (17.6)	25 (33.8)	3 (4.1)	6 (8.1)	8 (10.8)	4 (5.4)	4 (5.4)	23 (31.1)	6 (8.1)	—	3 (4.1)	6 (8.1)	8 (10.8)	3 (4.1)	4 (5.4)	3 (4.1)	—	74 (100.0)	13 (17.6)	25 (33.8)	3 (4.1)	6 (8.1)	8 (10.8)	4 (5.4)	4 (5.4)	23 (31.1)	6 (8.1)	—	3 (4.1)	6 (8.1)	8 (10.8)	3 (4.1)	4 (5.4)	3 (4.1)															
計	37 (100.0)	11 (29.7)	9 (24.3)	3 (8.1)	2 (5.4)	3 (8.1)	—	1 (2.7)	15 (40.5)	5 (13.5)	—	7 (18.9)	2 (5.4)	—	1 (2.7)	—	—	—	37 (100.0)	11 (29.7)	9 (24.3)	3 (8.1)	2 (5.4)	3 (8.1)	—	1 (2.7)	15 (40.5)	5 (13.5)	—	7 (18.9)	2 (5.4)	—	—	—	—															
農業	18 (100.0)	4 (22.2)	5 (27.8)	3 (16.7)	2 (11.1)	—	—	—	8 (44.4)	3 (16.7)	—	5 (27.8)	—	—	—	—	—	—	18 (100.0)	4 (22.2)	5 (27.8)	3 (16.7)	2 (11.1)	—	—	—	8 (44.4)	3 (16.7)	—	—	—	—	—	—	—															
男子	19 (100.0)	7 (36.8)	4 (21.1)	—	—	3 (15.8)	—	1 (5.3)	7 (36.8)	2 (10.5)	—	2 (10.5)	—	—	—	—	—	—	19 (100.0)	7 (36.8)	4 (21.1)	—	—	—	—	—	8 (42.1)	3 (15.8)	—	—	—	—	—	—	—															
女子	—	—	—	—	—	—	—	—	—	—	—	—	—	—	—	—	—	—	—	—	—	—	—	—	—	—	—	—	—	—	—	—	—	—																
計	168 (100.0)	29 (17.3)	49 (29.2)	16 (9.5)	7 (4.2)	2 (1.2)	9 (5.4)	15 (8.9)	72 (42.9)	29 (17.3)	2 (1.2)	26 (15.5)	14 (8.3)	6 (3.6)	2 (1.2)	3 (1.8)	6 (3.6)	1 (0.6)	168 (100.0)	29 (17.3)	49 (29.2)	16 (9.5)	7 (4.2)	2 (1.2)	9 (5.4)	15 (8.9)	72 (42.9)	29 (17.3)	2 (1.2)	26 (15.5)	14 (8.3)	6 (3.6)	2 (1.2)	3 (1.8)	6 (3.6)	1 (0.6)														
男子	158 (100.0)	28 (17.7)	45 (28.5)	15 (9.5)	6 (4.0)	1 (0.6)	9 (5.7)	14 (8.9)	69 (43.7)	29 (18.4)	2 (1.3)	25 (15.8)	12 (7.6)	5 (3.2)	2 (1.3)	2 (1.3)	5 (3.2)	2 (1.3)	158 (100.0)	28 (17.7)	45 (28.5)	15 (9.5)	6 (4.0)	1 (0.6)	9 (5.7)	14 (8.9)	69 (43.7)	29 (18.4)	2 (1.3)	25 (15.8)	12 (7.6)	5 (3.2)	2 (1.3)	2 (1.3)	5 (3.2)	2 (1.3)														
女子	10 (100.0)	1 (10.0)	4 (40.0)	1 (10.0)	1 (10.0)	—	—	—	3 (30.0)	—	—	—	—	—	—	—	—	—	10 (100.0)	1 (10.0)	4 (40.0)	1 (10.0)	1 (10.0)	—	—	—	3 (30.0)	—	—	—	—	—	—	—	—															
計	35 (100.0)	7 (20.0)	16 (45.7)	3 (8.6)	8 (22.9)	4 (11.4)	1 (2.9)	—	9 (25.7)	5 (14.3)	—	1 (2.9)	—	—	—	—	—	—	35 (100.0)	7 (20.0)	16 (45.7)	3 (8.6)	8 (22.9)	4 (11.4)	1 (2.9)	—	9 (25.7)	5 (14.3)	—	—	—	—	—	—	—	—														
男子	17 (100.0)	2 (11.8)	7 (41.2)	2 (11.8)	3 (17.6)	—	—	—	5 (29.4)	—	—	—	—	—	—	—	—	—	17 (100.0)	2 (11.8)	7 (41.2)	2 (11.8)	3 (17.6)	—	—	—	5 (29.4)	—	—	—	—	—	—	—	—															
女子	18 (100.0)	5 (27.8)	9 (50.0)	1 (5.6)	5 (27.8)	—	—	—	4 (22.2)	—	—	—	—	—	—	—	—	—	18 (100.0)	5 (27.8)	9 (50.0)	1 (5.6)	5 (27.8)	—	—	—	4 (22.2)	—	—	—	—	—	—	—	—															
計	50 (100.0)	—	11 (22.0)	1 (2.0)	—	2 (4.0)	5 (10.0)	2 (4.0)	28 (56.0)	10 (20.0)	1 (2.0)	6 (12.0)	5 (10.0)	6 (12.0)	2 (4.0)	3 (6.0)	—	—	50 (100.0)	—	11 (22.0)	1 (2.0)	—	2 (4.0)	5 (10.0)	2 (4.0)	28 (56.0)	10 (20.0)	1 (2.0)	6 (12.0)	5 (10.0)	6 (12.0)	2 (4.0)	3 (6.0)	—	—														
男子	23 (100.0)	—	3 (13.0)	—	—	—	2 (8.7)	—	19 (82.6)	8 (34.8)	—	6 (26.1)	3 (13.0)	3 (13.0)	—	—	—	—	23 (100.0)	—	3 (13.0)	—	—	—	—	—	19 (82.6)	8 (34.8)	—	—	—	—	—	—																
女子	27 (100.0)	—	8 (29.6)	1 (3.7)	—	2 (7.4)	3 (11.1)	2 (7.4)	9 (33.3)	2 (7.4)	—	—	—	—	—	—	—	—	27 (100.0)	—	8 (29.6)	1 (3.7)	—	—	—	—	9 (33.3)	2 (7.4)	—	—	—	—	—	—																
計	64 (100.0)	—	22 (34.4)	5 (7.8)	4 (6.3)	7 (10.9)	2 (3.1)	4 (6.3)	31 (48.4)	14 (21.9)	—	4 (6.3)	7 (10.9)	—	—	—	—	—	64 (100.0)	—	22 (34.4)	5 (7.8)	4 (6.3)	7 (10.9)	2 (3.1)	4 (6.3)	31 (48.4)	14 (21.9)	—	—	—	—	—	—																
男子	16 (100.0)	—	7 (43.8)	1 (6.3)	—	1 (6.3)	2 (12.5)	2 (12.5)	6 (37.5)	1 (6.3)	—	—	—	—	—	—	—	—	16 (100.0)	—	7 (43.8)	1 (6.3)	—	—	—	—	6 (37.5)	1 (6.3)	—	—	—	—	—	—																
女子	48 (100.0)	—	15 (31.3)	4 (8.3)	3 (6.3)	6 (12.5)	—	2 (4.2)	25 (52.1)	13 (27.1)	—	3 (6.3)	6 (12.5)	—	—	—	—	—	48 (100.0)	—	15 (31.3)	4 (8.3)	3 (6.3)	6 (12.5)	—	2 (4.2)	25 (52.1)	13 (27.1)	—	—	—	—	—	—																
計	375 (100.0)	15 (4.0)	129 (34.4)	42 (11.2)	32 (8.5)	20 (5.3)	14 (3.7)	21 (5.6)	194 (51.7)	73 (19.5)	2 (0.5)	44 (11.7)	34 (9.1)	7 (1.9)	3 (0.8)	12 (3.2)	10 (2.7)	5 (1.3)	375 (100.0)	15 (4.0)	129 (34.4)	42 (11.2)	32 (8.5)	20 (5.3)	14 (3.7)	21 (5.6)	194 (51.7)	73 (19.5)	2 (0.5)	44 (11.7)	34 (9.1)	7 (1.9)	3 (0.8)	12 (3.2)	10 (2.7)	5 (1.3)														
男子	165 (100.0)	8 (4.8)	47 (28.5)	12 (7.3)	15																																													



第9表 退学者の理由別人数及び構成比(通信制)

(単位:人)

区分	退学者の理由別人数及び構成比(通信制)										内 別														
	退学者合計					理 由					内 別					内 別									
	学業不振	学校生活	進路変更	経済的理由	その他	学業不適応	生活・学業	進路変更	経済的理由	その他	学業不振	学校生活	進路変更	経済的理由	その他	学業不適応	生活・学業	進路変更	経済的理由	その他	家庭事情	問題行動等	仕事の多忙	勤務先の事情	その他
合計	287	10	42	13	3	15	8	6	3	1	1	3	8	2	1	1	1	1	1	1	6	2	2	1	216
(%)	(100.0)	(3.5)	(14.6)	(4.5)	(1.0)	(5.2)	(2.8)	(2.1)	(0.3)	(0.3)	(0.3)	(2.8)	(0.7)	(0.3)	(0.3)	(0.3)	(0.3)	(0.3)	(0.3)	(0.3)	(2.1)	(0.7)	(0.3)	(0.3)	(75.3)
男子	149	7	23	8	2	8	5	3	1	1	1	5	3	1	1	1	1	1	1	1	2	1	1	1	110
(%)	(100.0)	(4.7)	(15.4)	(5.4)	(1.3)	(5.4)	(3.4)	(2.0)	(0.7)	(0.7)	(0.7)	(3.4)	(0.7)	(0.7)	(0.7)	(0.7)	(0.7)	(0.7)	(0.7)	(0.7)	(1.3)	(0.7)	(0.7)	(0.7)	(73.8)
女子	138	3	19	5	1	7	3	3	2	1	1	3	3	2	1	1	1	1	1	1	4	1	1	1	106
(%)	(100.0)	(2.2)	(13.8)	(3.6)	(0.7)	(5.1)	(2.2)	(2.2)	(1.4)	(0.7)	(0.7)	(2.2)	(2.2)	(1.4)	(0.7)	(0.7)	(0.7)	(0.7)	(0.7)	(0.7)	(2.9)	(0.7)	(0.7)	(0.7)	(76.8)
1 学年	163	7	19	7	3	6	2	4	1	1	1	2	2	1	1	1	1	1	1	1	4	1	1	1	127
(%)	(100.0)	(4.3)	(11.7)	(4.3)	(0.6)	(3.7)	(1.2)	(2.5)	(0.3)	(0.3)	(0.3)	(1.2)	(0.6)	(0.3)	(0.3)	(0.3)	(0.3)	(0.3)	(0.3)	(0.3)	(2.5)	(0.6)	(0.6)	(0.6)	(77.9)
男	86	4	12	5	2	3	2	2	1	1	1	2	2	1	1	1	1	1	1	1	1	1	1	1	66
(%)	(100.0)	(4.7)	(14.0)	(5.8)	(2.3)	(3.5)	(2.3)	(2.3)	(0.7)	(0.7)	(0.7)	(2.3)	(2.3)	(0.7)	(0.7)	(0.7)	(0.7)	(0.7)	(0.7)	(0.7)	(1.2)	(0.7)	(0.7)	(0.7)	(76.7)
女	77	3	7	2	1	3	1	2	1	1	1	1	1	1	1	1	1	1	1	1	3	1	1	1	61
(%)	(100.0)	(3.9)	(9.1)	(2.6)	(1.3)	(3.9)	(0.7)	(2.6)	(0.3)	(0.3)	(0.3)	(1.3)	(0.7)	(0.3)	(0.3)	(0.3)	(0.3)	(0.3)	(0.3)	(0.3)	(3.9)	(1.3)	(0.3)	(0.3)	(79.2)
2 学年	89	3	16	4	1	5	1	1	1	1	1	6	1	2	1	1	1	1	1	1	1	1	1	1	65
(%)	(100.0)	(3.4)	(18.0)	(4.5)	(0.6)	(5.6)	(1.1)	(1.1)	(1.1)	(1.1)	(1.1)	(6.7)	(1.1)	(2.2)	(1.1)	(1.1)	(1.1)	(1.1)	(1.1)	(1.1)	(1.1)	(1.1)	(1.1)	(1.1)	(73.0)
男	44	3	6	2	1	1	3	1	1	1	1	3	1	1	1	1	1	1	1	1	1	1	1	1	32
(%)	(100.0)	(6.8)	(13.6)	(4.5)	(0.3)	(2.3)	(6.8)	(0.3)	(2.3)	(2.3)	(2.3)	(6.8)	(0.3)	(2.3)	(2.3)	(2.3)	(2.3)	(2.3)	(2.3)	(2.3)	(1.2)	(2.3)	(2.3)	(2.3)	(72.7)
女	45	1	10	2	1	4	1	1	1	1	1	3	1	1	1	1	1	1	1	1	1	1	1	1	33
(%)	(100.0)	(2.2)	(22.2)	(4.4)	(0.3)	(8.9)	(6.7)	(2.2)	(2.2)	(2.2)	(2.2)	(6.7)	(2.2)	(2.2)	(2.2)	(2.2)	(2.2)	(2.2)	(2.2)	(2.2)	(1.2)	(1.3)	(1.3)	(1.3)	(73.3)
3 学年	31	1	7	2	1	4	1	1	1	1	1	1	1	1	1	1	1	1	1	1	2	1	1	1	20
(%)	(100.0)	(3.2)	(22.6)	(6.5)	(0.3)	(12.9)	(3.2)	(3.2)	(3.2)	(3.2)	(3.2)	(3.2)	(3.2)	(3.2)	(3.2)	(3.2)	(3.2)	(3.2)	(3.2)	(3.2)	(2.1)	(1.1)	(1.1)	(1.1)	(64.5)
男	18	1	5	1	1	4	1	1	1	1	1	1	1	1	1	1	1	1	1	1	1	1	1	1	11
(%)	(100.0)	(5.6)	(27.8)	(5.6)	(0.3)	(22.2)	(5.6)	(5.6)	(5.6)	(5.6)	(5.6)	(5.6)	(5.6)	(5.6)	(5.6)	(5.6)	(5.6)	(5.6)	(5.6)	(5.6)	(5.6)	(5.6)	(5.6)	(5.6)	(61.1)
女	13	1	2	1	1	1	1	1	1	1	1	1	1	1	1	1	1	1	1	1	1	1	1	1	9
(%)	(100.0)	(7.7)	(15.4)	(7.7)	(0.3)	(7.7)	(7.7)	(7.7)	(7.7)	(7.7)	(7.7)	(7.7)	(7.7)	(7.7)	(7.7)	(7.7)	(7.7)	(7.7)	(7.7)	(7.7)	(7.7)	(7.7)	(7.7)	(7.7)	(69.2)
4 学年	4	1	1	1	1	1	1	1	1	1	1	1	1	1	1	1	1	1	1	1	1	1	1	1	4
(%)	(100.0)	(25.0)	(25.0)	(25.0)	(25.0)	(25.0)	(25.0)	(25.0)	(25.0)	(25.0)	(25.0)	(25.0)	(25.0)	(25.0)	(25.0)	(25.0)	(25.0)	(25.0)	(25.0)	(25.0)	(25.0)	(25.0)	(25.0)	(25.0)	(100.0)
男	1	1	1	1	1	1	1	1	1	1	1	1	1	1	1	1	1	1	1	1	1	1	1	1	1
(%)	(100.0)	(100.0)	(100.0)	(100.0)	(100.0)	(100.0)	(100.0)	(100.0)	(100.0)	(100.0)	(100.0)	(100.0)	(100.0)	(100.0)	(100.0)	(100.0)	(100.0)	(100.0)	(100.0)	(100.0)	(100.0)	(100.0)	(100.0)	(100.0)	(100.0)
女	3	1	1	1	1	1	1	1	1	1	1	1	1	1	1	1	1	1	1	1	1	1	1	1	3
(%)	(100.0)	(33.3)	(33.3)	(33.3)	(33.3)	(33.3)	(33.3)	(33.3)	(33.3)	(33.3)	(33.3)	(33.3)	(33.3)	(33.3)	(33.3)	(33.3)	(33.3)	(33.3)	(33.3)	(33.3)	(33.3)	(33.3)	(33.3)	(33.3)	(100.0)

(注) ( ) 内は構成比です。構成比は合計に対する割合で、小数点以下第2位を四捨五入しているため、内訳の計が100.0にならない場合があります。



第10表 退学者の退学後の進路状況（全日制）

(単位：人)

区分	退学者合計		入小計		編入学進		はまたた		その準備		内		訳		その他不明
	計	(%)	計	(%)	全(日私立)校	定(公)立高校	定(私)立高校	通(公)立高校	通(私)立高校	入(各)種専修学校・等	高卒程度認定	就職	アルバイト	無職	
合計	1,262	(100.0)	279	(22.1)	11	50	2	151	60	11	121	139	238	83	391
男子	676	(100.0)	140	(20.7)	6	39	1	65	27	3	60	118	95	52	208
女子	586	(100.0)	139	(23.7)	5	11	1	86	33	8	61	21	143	31	183
1 学年	544	(100.0)	140	(25.7)	8	29	2	63	33	3	17	57	108	48	171
2 学年	455	(100.0)	104	(22.9)	3	17	—	66	18	2	45	53	91	27	133
3 学年	251	(100.0)	33	(13.1)	—	4	—	20	9	5	57	28	37	8	83
4 学年	12	(100.0)	2	(16.7)	—	—	—	2	—	1	2	1	2	—	4
普通科	908	(100.0)	191	(21.0)	8	31	1	106	40	7	96	73	185	45	311
専攻科	444	(100.0)	87	(19.6)	3	24	1	57	18	2	50	57	65	18	165
専攻種別	464	(100.0)	104	(22.4)	5	7	—	67	22	2	46	16	120	27	146
農	290	(100.0)	66	(22.8)	2	15	—	33	16	1	18	62	39	37	67
業	18	(100.0)	49	(272.2)	—	14	—	25	8	1	6	58	28	33	41
女	74	(100.0)	17	(23.1)	—	1	—	8	8	—	12	4	11	4	26
男	37	(100.0)	7	(18.9)	—	1	—	2	4	—	1	7	8	1	13
業	18	(100.0)	3	(16.7)	—	1	—	5	1	—	—	—	—	—	—
女	19	(100.0)	4	(21.1)	—	—	—	1	3	—	—	—	—	—	—
計	168	(100.0)	34	(20.2)	1	9	—	18	6	—	3	46	21	34	30
工	158	(100.0)	33	(20.9)	—	9	—	18	5	—	2	44	20	32	27
業	10	(100.0)	1	(10.0)	—	—	—	—	1	—	1	2	1	2	3
女	35	(100.0)	10	(28.6)	—	1	—	7	2	—	3	3	4	—	15
商	17	(100.0)	4	(23.5)	—	1	—	3	—	—	1	2	—	—	—
業	18	(100.0)	6	(33.3)	—	—	—	4	—	—	2	1	2	—	7
女	50	(100.0)	15	(30.0)	1	4	—	6	4	1	11	6	6	2	9
その他	23	(100.0)	9	(39.1)	—	3	—	3	2	—	3	6	2	—	2
計	64	(100.0)	22	(34.4)	1	4	1	12	4	3	7	4	14	1	13
総計	16	(100.0)	4	(25.0)	1	1	—	1	1	—	4	3	2	1	2
学	48	(100.0)	18	(37.5)	—	3	—	11	3	3	3	1	12	—	11
科	375	(100.0)	95	(25.3)	1	22	1	54	14	4	40	49	86	16	85
再	165	(100.0)	37	(22.4)	0.3	14	0.3	16	4	1	17	37	21	9	43
位	210	(100.0)	58	(27.6)	—	8	—	38	10	3	23	12	65	7	42

(注) ( ) 内は構成比です。構成比は合計に対する割合で、小数点以下第2位を四捨五入しているため、内訳の計が100.0にならない場合があります。



第12表 退学者の退学後の進路状況（通信制）

（単位：人）

区分	退学者合計		進路										内訳		その他不明
	計	(%)	全日 公立高校	編入 私立高校	全日 公立高校	定時 公立高校	定時 私立高校	通信 公立高校	通信 私立高校	専修 学校等 入学 準備	高卒 程度 認定 試験 準備	就職	アルバイト	無職	
合計	287	(100.0)	15	2	1	6	—	2	4	4	3	17	9	4	235
男子	149	(100.0)	9	—	1	4	—	1	3	3	—	10	6	3	118
女子	138	(100.0)	6	2	—	2	—	1	1	1	3	7	3	1	117
1 学年	163	(100.0)	7	2	1	2	—	—	2	3	1	7	5	2	138
男子	86	(100.0)	5	—	1	2	—	—	2	2	—	4	3	1	71
女子	77	(100.0)	2	2	—	—	—	—	—	1	1	3	2	1	67
2 学年	89	(100.0)	6	—	—	3	—	2	1	1	1	6	4	—	71
男子	44	(100.0)	3	—	—	2	—	1	—	1	—	2	3	—	35
女子	45	(100.0)	3	—	—	1	—	1	—	—	1	4	1	—	36
3 学年	31	(100.0)	2	—	—	1	—	—	1	—	1	4	—	2	22
男子	18	(100.0)	1	—	—	—	—	—	1	—	—	4	—	2	11
女子	13	(100.0)	1	—	—	1	—	—	—	—	1	—	—	—	11
4 学年	4	(100.0)	—	—	—	—	—	—	—	—	—	—	—	—	4
男子	1	(100.0)	—	—	—	—	—	—	—	—	—	—	—	—	1
女子	3	(100.0)	—	—	—	—	—	—	—	—	—	—	—	—	3

（注）（ ）内は構成比です。構成比は合計に対する割合で、小数点以下第2位を四捨五入しているため、内訳の計が100.0にならない場合があります。

第13表 原級留置者及び長期欠席者（全日制）

区分	在籍生徒数	原級留置者数				在籍生徒数	長期欠席者数(30日以上)	長期欠席者数(30日以上)						
		計	★原級留置率(%)	1学年	2学年			3学年	4学年	★長期欠席率(%)	1学年	2学年	3学年	4学年
令和4年度	97,585	167	0.17	71	73	23	11	119,334	7,042	5.90	1,684	2,181	3,167	10
令和3年度	99,670	148	0.15	73	56	19	—	122,244	5,792	4.74	1,407	2,016	2,358	11
令和2年度	102,306	167	0.16	93	59	15	3	125,384	6,589	5.26	1,425	1,619	3,532	13
令和元年度	104,227	180	0.17	90	66	24	8	128,336	4,527	3.53	1,146	1,438	1,908	35
平成30年度	105,319	194	0.18	106	74	14	7	130,060	4,571	3.51	1,260	1,574	1,704	33
平成29年度	105,699	184	0.17	101	71	12	6	130,746	4,706	3.60	1,200	1,645	1,836	25
平成28年度	105,825	207	0.20	109	82	16	5	131,037	4,445	3.39	1,056	1,549	1,801	39
平成27年度	104,941	187	0.18	102	69	16	2	129,741	3,827	2.95	1,008	1,382	1,413	24
平成26年度	102,613	194	0.19	99	74	21	—	127,971	3,457	2.70	877	1,215	1,330	35
平成25年度	99,718	210	0.21	112	77	21	10	124,660	3,282	2.63	798	1,165	1,266	53
男子計	50,551	102	0.20	49	39	14	8	60,281	3,332	5.53	770	939	1,618	5
女子計	47,034	65	0.14	22	34	9	3	59,053	3,710	6.28	914	1,242	1,549	5
普通科	85,706	144	0.17	63	60	21	5	98,299	5,861	5.96	1,336	1,778	2,737	10
男子	43,138	89	0.21	44	33	12	5	48,931	2,753	5.63	572	750	1,426	5
女子	42,568	55	0.13	19	27	9	—	49,368	3,108	6.30	764	1,028	1,311	5
専攻科	11,879	23	0.19	8	13	2	6	15,036	769	5.11	244	267	258	—
男子	7,413	13	0.18	5	6	2	3	9,087	434	4.78	171	149	114	—
女子	4,466	10	0.22	3	7	—	3	5,949	335	5.63	73	118	144	—
農学部	1,346	1	0.07	1	—	—	1	1,734	55	3.17	17	20	18	—
男子	515	1	0.19	1	—	—	1	692	17	2.46	8	4	5	—
女子	831	—	—	—	—	—	—	1,042	38	3.65	9	16	13	—
工学部	5,626	8	0.14	3	4	1	—	5,626	259	4.60	124	79	56	—
男子	4,934	5	0.10	2	2	1	—	4,934	225	4.56	107	73	45	—
女子	692	3	0.43	1	2	—	—	6,992	34	4.91	17	6	11	—
学部	3,102	8	0.26	—	7	1	5	3,102	169	5.45	26	78	65	—
男子	1,374	5	0.36	—	4	1	2	1,374	67	4.88	15	30	22	—
女子	1,728	3	0.17	—	3	—	3	1,728	102	5.90	11	48	43	—
その他	1,805	6	0.33	4	2	—	—	4,574	286	6.25	77	90	119	—
男子	590	2	0.34	2	—	—	—	2,087	125	5.99	41	42	42	—
女子	1,215	4	0.33	2	2	—	—	2,487	161	6.47	36	48	77	—
総合学	—	—	—	—	—	—	—	5,999	412	6.87	104	136	172	—
男子	—	—	—	—	—	—	—	2,263	145	6.41	27	40	78	—
女子	—	—	—	—	—	—	—	3,736	267	7.15	77	96	94	—
(単 位 規 制)	—	—	—	—	—	—	—	21,749	1,723	7.92	475	598	640	10
計	—	—	—	—	—	—	—	9,730	688	7.07	165	226	292	5
計	—	—	—	—	—	—	—	12,019	1,035	8.61	310	372	348	5

(注) 1 ★欄は、年度当初在籍生徒数に対する構成比(%)です。  
2 単位制高校は学年制をとっていないため、「原級留置者調査」の対象外です。したがって年度当初在籍生徒数(◆欄)にも含まれていません。

第14表 原級留置者及び長期欠席者（定時制）

区分	在籍生徒数	原級留置者数				在籍生徒数	長期欠席者数(30日以上)	長期欠席者数(30日以上)						
		計	★原級留置率(%)	1学年	2学年			3学年	4学年	★長期欠席率(%)	1学年	2学年	3学年	4学年
令和4年度	1,155	39	3.38	17	11	7	4	4,777	1,900	39.77	567	512	475	346
令和3年度	1,298	43	3.31	15	8	15	5	5,162	1,996	38.67	482	580	532	402
令和2年度	1,550	34	2.19	12	8	7	1	5,738	1,838	32.03	498	487	444	409
令和元年度	1,803	60	3.33	22	19	14	5	6,257	1,989	31.79	500	571	530	388
平成30年度	2,167	83	3.83	33	21	25	4	6,990	2,350	33.62	636	670	556	488
平成29年度	2,576	96	3.73	50	21	15	10	7,634	2,665	34.91	763	733	635	534
平成28年度	2,883	121	4.20	56	22	34	9	8,106	2,747	33.89	734	732	676	605
平成27年度	3,448	148	4.29	78	35	18	17	8,655	2,900	33.51	763	796	689	652
平成26年度	3,974	182	4.58	104	32	27	19	9,276	3,488	37.60	1,100	881	802	705
平成25年度	4,194	224	5.34	115	58	43	8	9,308	3,682	39.56	1,176	916	908	682
男子計	723	20	2.77	6	6	6	2	2,619	1,007	38.45	305	252	236	214
女子計	432	19	4.40	11	5	1	2	2,158	893	41.38	262	260	239	132
普通科	941	33	3.51	15	9	5	4	3,146	1,359	43.20	390	369	350	250
男子	527	15	2.85	5	4	4	2	1,661	695	41.84	204	187	158	146
女子	414	18	4.35	10	5	1	2	1,485	664	44.71	186	182	192	104
専攻科	214	6	2.80	2	2	2	—	214	55	25.70	15	10	17	13
男子	196	5	2.55	1	2	2	—	196	48	24.49	10	9	16	13
女子	18	1	5.56	1	—	—	—	18	7	38.89	5	1	1	—
農学部	198	5	2.53	1	2	2	—	198	49	24.75	12	10	16	11
男子	189	5	2.65	1	2	2	—	189	45	23.81	9	9	16	11
女子	9	—	—	—	—	—	—	9	4	44.44	3	1	—	—
工学部	16	1	6.25	1	—	—	—	16	6	37.50	3	—	1	2
男子	7	—	—	—	—	—	—	7	3	42.86	1	—	—	2
女子	9	1	11.11	1	—	—	—	9	3	33.33	2	—	—	—
学部	—	—	—	—	—	—	—	—	—	—	—	—	—	—
総合学	—	—	—	—	—	—	—	—	—	—	—	—	—	—
男子	—	—	—	—	—	—	—	—	—	—	—	—	—	—
女子	—	—	—	—	—	—	—	—	—	—	—	—	—	—
(単 位 規 制)	—	—	—	—	—	—	—	—	—	—	—	—	—	—
計	—	—	—	—	—	—	—	—	—	—	—	—	—	—
計	—	—	—	—	—	—	—	—	—	—	—	—	—	—

(注) 1 ★欄は、年度当初在籍生徒数に対する構成比(%)です。  
2 単位制高校は学年制をとっていないため、「原級留置者調査」の対象外です。したがって年度当初在籍生徒数(◆欄)にも含まれていません。

第15表 原級留置者・留学者・長期欠席者(30日以上)の理由別人数及び構成比(全日制)

区分	原級留置者				留学者				長期欠席者(30日以上)				長期欠席者(30日以上)「不登校」(再掲)			
	計	学業不振	不出席日数	出席日不足及び教職不足	休学留学者の計	休学留学者の割合	通教育に委ねる者の割合	病気が理由	経済的理由	不登校	その他	計	有	無	その他	
合計	167 (100.0)	36 (21.6)	97 (58.1)	19 (11.4)	45 (100.0)	15 (9.0)	11 (6.6)	7,042 (100.0)	1,857 (26.4)	2,791 (39.6)	2,385 (33.9)	2,791 (100.0)	646 (23.1)	1,904 (68.2)	241 (8.6)	
男子	102 (100.0)	28 (27.5)	60 (58.8)	11 (10.8)	11 (100.0)	3 (2.9)	8 (7.8)	3,332 (100.0)	831 (24.9)	1,325 (39.6)	1,170 (35.1)	1,325 (100.0)	319 (24.1)	904 (68.2)	102 (7.7)	
女子	65 (100.0)	8 (12.3)	37 (56.9)	8 (12.3)	34 (100.0)	12 (18.5)	3 (4.6)	3,710 (100.0)	1,026 (27.7)	1,466 (39.5)	1,215 (32.7)	1,466 (100.0)	327 (22.3)	1,000 (68.2)	139 (9.5)	
1 学年	71 (100.0)	17 (23.9)	46 (64.8)	5 (7.0)	8 (100.0)	3 (4.2)	4 (5.6)	1,684 (100.0)	435 (25.8)	905 (53.7)	341 (20.2)	905 (100.0)	150 (16.6)	525 (58.0)	230 (25.4)	
2 学年	73 (100.0)	18 (24.7)	36 (49.3)	12 (16.4)	27 (100.0)	7 (9.6)	7 (9.6)	2,181 (100.0)	588 (27.0)	975 (44.7)	613 (28.1)	975 (100.0)	227 (23.3)	740 (75.9)	8 (0.8)	
3 学年	23 (100.0)	1 (4.3)	15 (65.2)	2 (8.7)	10 (100.0)	5 (21.7)	—	3,167 (100.0)	834 (26.3)	908 (28.7)	1,424 (45.0)	908 (100.0)	267 (29.4)	638 (70.3)	3 (0.3)	
4 学年	—	—	—	—	—	—	—	10 (100.0)	—	3 (30.0)	7 (70.0)	3 (100.0)	2 (66.7)	1 (33.3)	—	
普通科	144 (100.0)	29 (20.1)	88 (61.1)	14 (9.7)	37 (100.0)	13 (9.0)	5 (3.5)	5,861 (100.0)	1,599 (27.3)	2,135 (36.4)	2,120 (36.2)	2,135 (100.0)	513 (24.0)	1,473 (69.0)	149 (7.0)	
男子	89 (100.0)	24 (26.8)	54 (60.7)	8 (9.0)	9 (100.0)	3 (3.3)	5 (5.6)	2,753 (100.0)	720 (26.1)	971 (35.3)	1,058 (38.5)	971 (100.0)	235 (24.3)	689 (71.0)	47 (4.8)	
女子	55 (100.0)	5 (9.1)	34 (61.8)	6 (10.9)	28 (100.0)	10 (18.2)	—	3,108 (100.0)	879 (28.3)	1,164 (37.4)	1,062 (34.1)	1,164 (100.0)	278 (23.9)	784 (67.3)	102 (8.8)	
計	23 (100.0)	7 (30.4)	9 (39.1)	5 (21.7)	8 (100.0)	3 (12.5)	6 (26.1)	769 (100.0)	191 (24.8)	404 (52.5)	172 (22.4)	404 (100.0)	79 (19.6)	272 (67.3)	53 (13.1)	
男子	13 (100.0)	4 (30.8)	6 (46.2)	3 (23.1)	2 (15.4)	—	3 (23.1)	434 (100.0)	88 (20.3)	253 (58.3)	91 (21.0)	253 (100.0)	62 (24.5)	150 (59.3)	41 (16.2)	
女子	10 (100.0)	3 (30.0)	3 (30.0)	2 (20.0)	6 (60.0)	3 (30.0)	3 (30.0)	335 (100.0)	103 (30.7)	151 (45.1)	81 (24.2)	151 (100.0)	17 (11.3)	122 (80.8)	12 (7.9)	
計	1 (100.0)	1 (100.0)	—	—	—	—	1 (100.0)	55 (100.0)	28 (50.9)	18 (32.7)	9 (16.4)	18 (100.0)	4 (22.2)	13 (72.2)	1 (5.6)	
農業	1 (100.0)	—	—	—	—	—	—	17 (100.0)	9 (52.9)	7 (40.6)	1 (5.9)	7 (100.0)	2 (28.6)	5 (71.4)	—	
男子	—	—	—	—	—	—	—	38 (100.0)	19 (50.0)	11 (28.9)	8 (20.0)	11 (100.0)	2 (18.2)	8 (72.8)	1 (9.1)	
女子	—	—	—	—	—	—	—	17 (100.0)	9 (52.9)	7 (40.6)	1 (5.9)	7 (100.0)	2 (28.6)	5 (71.4)	—	
計	8 (100.0)	1 (12.5)	6 (75.0)	—	2 (100.0)	1 (12.5)	—	259 (100.0)	48 (18.5)	141 (54.4)	68 (26.3)	141 (100.0)	25 (17.7)	81 (57.4)	35 (24.8)	
男子	5 (100.0)	1 (20.0)	4 (80.0)	—	—	—	—	225 (100.0)	36 (16.2)	122 (54.2)	65 (29.1)	122 (100.0)	23 (18.8)	69 (56.5)	30 (24.7)	
女子	3 (100.0)	—	2 (66.7)	—	2 (100.0)	1 (33.3)	—	34 (100.0)	12 (35.3)	19 (55.9)	3 (8.8)	19 (100.0)	2 (10.5)	12 (63.2)	5 (26.3)	
計	8 (100.0)	5 (62.5)	—	3 (37.5)	—	5 (62.5)	—	169 (100.0)	75 (44.4)	86 (50.9)	8 (4.7)	86 (100.0)	4 (4.7)	79 (91.9)	3 (3.5)	
男子	5 (100.0)	2 (40.0)	—	3 (60.0)	—	2 (40.0)	—	67 (100.0)	28 (41.8)	36 (53.7)	3 (4.5)	36 (100.0)	4 (11.1)	30 (83.3)	2 (5.6)	
女子	3 (100.0)	3 (100.0)	—	—	—	—	—	102 (100.0)	47 (46.1)	50 (49.0)	5 (4.9)	50 (100.0)	—	49 (98.0)	1 (2.0)	
計	6 (100.0)	—	3 (50.0)	2 (33.3)	6 (100.0)	1 (16.7)	—	286 (100.0)	40 (14.0)	159 (55.6)	87 (30.4)	159 (100.0)	46 (28.9)	99 (62.3)	14 (8.8)	
男子	2 (100.0)	—	2 (100.0)	—	2 (100.0)	—	—	125 (100.0)	15 (12.0)	88 (70.4)	22 (17.6)	88 (100.0)	33 (37.5)	46 (52.2)	9 (10.2)	
女子	4 (100.0)	—	1 (25.0)	2 (50.0)	4 (100.0)	2 (50.0)	—	161 (100.0)	25 (15.5)	71 (43.5)	65 (40.5)	71 (100.0)	13 (18.3)	53 (74.7)	5 (7.0)	
計	—	—	—	—	—	—	—	412 (100.0)	67 (16.3)	252 (61.2)	93 (22.6)	252 (100.0)	54 (21.4)	159 (63.1)	39 (15.5)	
男子	—	—	—	—	—	—	—	145 (100.0)	23 (16.2)	101 (69.7)	21 (14.6)	101 (100.0)	22 (21.8)	65 (64.4)	14 (13.8)	
女子	—	—	—	—	—	—	—	267 (100.0)	44 (16.5)	151 (56.6)	72 (27.0)	151 (100.0)	32 (21.2)	94 (62.5)	25 (16.5)	
計	—	—	—	—	—	—	—	1,723 (100.0)	336 (19.5)	863 (50.1)	523 (30.4)	863 (100.0)	231 (26.8)	517 (59.9)	115 (13.3)	
男子	—	—	—	—	—	—	—	688 (100.0)	115 (16.6)	380 (55.2)	192 (27.8)	380 (100.0)	103 (27.1)	242 (63.7)	35 (9.2)	
女子	—	—	—	—	—	—	—	1,035 (100.0)	221 (21.3)	483 (46.6)	331 (32.1)	483 (100.0)	128 (26.5)	275 (57.1)	80 (16.5)	

(注) ( ) 内は構成比です。構成比は合計に対する割合で、小数点以下第2位を四捨五入しているため、内訳の計が100.0にならない場合があります。

第16表 原級留置者・留学者・長期欠席者(30日以上)の理由別人数及び構成比(定時制)

区分	原級留置者			留学者			長期欠席者(30日以上)			長期欠席者(30日以上)「不登校」(再掲)					
	計	学業不振	不出席日数	出缺席数及び不足	休学扱いの	休学扱いの	退学した者	計	病気が	経済的理由	不登校	計	有	無	その他
合計	39 (100.0)	2 (5.1)	28 (71.8)	7 (17.9)	2 (5.1)	2 (5.1)	—	1,900 (100.0)	269 (14.2)	33 (1.7)	838 (44.1)	838 (100.0)	463 (55.3)	310 (37.0)	65 (7.8)
男子	20 (100.0)	—	15 (75.0)	4 (20.0)	1 (5.0)	1 (5.0)	—	1,007 (100.0)	131 (13.0)	18 (1.8)	453 (45.0)	453 (100.0)	245 (54.1)	166 (36.6)	42 (9.3)
女子	19 (100.0)	2 (10.5)	13 (68.4)	3 (15.8)	1 (5.3)	1 (5.3)	—	893 (100.0)	138 (15.5)	15 (1.7)	385 (43.1)	385 (100.0)	218 (56.6)	144 (37.4)	23 (6.0)
1 学年	17 (100.0)	1 (5.9)	13 (76.5)	3 (17.6)	—	—	—	567 (100.0)	80 (14.1)	5 (0.9)	308 (54.3)	308 (100.0)	158 (51.3)	95 (30.8)	55 (17.9)
2 学年	11 (100.0)	—	8 (72.7)	3 (27.3)	—	—	—	512 (100.0)	73 (14.3)	4 (0.8)	228 (44.5)	228 (100.0)	113 (49.6)	112 (49.1)	3 (1.3)
3 学年	7 (100.0)	—	5 (71.4)	—	2 (28.6)	—	—	475 (100.0)	70 (14.7)	13 (2.7)	212 (44.6)	212 (100.0)	132 (62.3)	76 (35.8)	4 (1.9)
4 学年	4 (100.0)	1 (25.0)	2 (50.0)	1 (25.0)	—	—	—	346 (100.0)	46 (13.3)	11 (3.2)	90 (26.0)	90 (100.0)	60 (66.7)	27 (30.0)	3 (3.3)
普通科	33 (100.0)	1 (3.0)	23 (69.7)	7 (21.2)	2 (6.1)	2 (6.1)	—	1,359 (100.0)	171 (12.6)	30 (2.2)	563 (41.4)	563 (100.0)	294 (52.2)	247 (43.9)	22 (3.9)
男子	15 (100.0)	—	10 (66.7)	4 (26.7)	1 (6.7)	1 (6.7)	—	695 (100.0)	80 (11.5)	17 (2.4)	292 (41.9)	292 (100.0)	151 (51.7)	126 (43.2)	15 (4.5)
女子	18 (100.0)	1 (5.6)	13 (72.2)	3 (16.7)	1 (5.6)	1 (5.6)	—	664 (100.0)	91 (13.7)	13 (2.0)	271 (40.8)	271 (100.0)	143 (52.8)	121 (44.7)	7 (2.5)
専門	6 (100.0)	1 (16.7)	5 (83.3)	—	—	—	—	55 (100.0)	18 (32.7)	—	20 (36.4)	20 (100.0)	9 (45.0)	11 (55.0)	—
男子	5 (100.0)	—	5 (100.0)	—	—	—	—	48 (100.0)	15 (31.3)	—	17 (35.4)	17 (100.0)	8 (42.1)	9 (52.3)	—
女子	1 (100.0)	1 (100.0)	—	—	—	—	—	7 (100.0)	3 (42.9)	—	3 (42.9)	3 (100.0)	1 (14.3)	2 (28.6)	—
工業	5 (100.0)	—	5 (100.0)	—	—	—	—	49 (100.0)	16 (32.7)	—	18 (36.7)	18 (100.0)	8 (41.4)	10 (52.6)	—
男子	5 (100.0)	—	5 (100.0)	—	—	—	—	45 (100.0)	14 (31.1)	—	16 (35.6)	16 (100.0)	7 (43.8)	9 (56.2)	—
女子	—	—	—	—	—	—	—	4 (100.0)	2 (50.0)	—	2 (50.0)	2 (100.0)	1 (25.0)	1 (25.0)	—
商業	1 (100.0)	—	—	—	—	—	—	6 (100.0)	3 (50.0)	—	3 (50.0)	3 (100.0)	—	—	—
男子	—	—	—	—	—	—	—	3 (100.0)	1 (33.3)	—	1 (33.3)	1 (100.0)	—	—	—
女子	1 (100.0)	1 (100.0)	—	—	—	—	—	3 (100.0)	1 (33.3)	—	2 (66.7)	2 (100.0)	—	—	—
総合学科	—	—	—	—	—	—	—	486 (100.0)	80 (16.5)	3 (0.6)	255 (52.5)	255 (100.0)	160 (62.7)	52 (20.4)	43 (16.9)
男子	—	—	—	—	—	—	—	264 (100.0)	36 (13.6)	1 (0.4)	144 (54.5)	144 (100.0)	86 (59.7)	31 (21.6)	27 (19.3)
女子	—	—	—	—	—	—	—	222 (100.0)	44 (20.0)	2 (0.9)	111 (50.0)	111 (100.0)	74 (67.2)	21 (19.0)	16 (14.6)
(単位)再掲	—	—	—	—	—	—	—	1,563 (100.0)	181 (11.6)	32 (2.0)	690 (44.1)	690 (100.0)	396 (57.4)	249 (36.1)	45 (6.5)
男子	—	—	—	—	—	—	—	804 (100.0)	77 (9.6)	17 (2.1)	363 (45.1)	363 (100.0)	204 (56.2)	132 (36.5)	27 (7.4)
女子	—	—	—	—	—	—	—	759 (100.0)	104 (13.7)	15 (2.0)	327 (43.1)	327 (100.0)	192 (58.4)	117 (32.6)	18 (4.8)

(注) ( ) 内は構成比です。構成比は合計に対する割合で、小数点以下第2位を四捨五入しているため、内訳の計が100.0にならない場合があります。

第17表 30日以上 of 長期欠席者の欠席日数・長期欠席後の状況及び構成比（全日制）

区分	計	欠席日数						席日数				長期欠席後の状況		
		30日 以上	50日 以上	70日 以上	90日 以上	110日 以上	140日 以上	210日 以上	進級・卒業	原級留置	転出	退学		
合計	7,042 (100.0)	4,686 (66.5)	1,218 (17.3)	447 (6.3)	248 (3.5)	228 (3.2)	213 (3.0)	2 (0.0)	5,356 (76.1)	160 (2.3)	758 (10.8)	768 (10.9)		
男子	3,332 (100.0)	2,240 (67.2)	561 (16.8)	189 (5.7)	130 (3.9)	94 (2.8)	118 (3.5)	—	2,573 (77.2)	90 (2.7)	293 (8.8)	376 (11.3)		
女子	3,710 (100.0)	2,446 (65.9)	657 (17.7)	258 (7.0)	118 (3.2)	134 (3.6)	95 (2.6)	2	2,783 (75.0)	70 (1.9)	465 (12.5)	392 (10.6)		
1学年	1,684 (100.0)	877 (52.1)	355 (21.1)	170 (10.1)	109 (6.5)	86 (5.1)	85 (5.0)	2	961 (57.1)	62 (3.7)	324 (19.2)	337 (20.0)		
2学年	2,181 (100.0)	1,358 (62.3)	414 (19.0)	158 (7.2)	94 (4.3)	82 (3.8)	75 (3.4)	—	1,539 (70.6)	64 (2.9)	318 (14.6)	260 (11.9)		
3学年	3,167 (100.0)	2,448 (77.3)	447 (14.1)	117 (3.7)	45 (1.4)	60 (1.9)	50 (1.6)	—	2,853 (90.1)	31 (1.0)	115 (3.6)	168 (5.3)		
4学年	10 (100.0)	3 (30.0)	2 (20.0)	2 (20.0)	—	—	3 (30.0)	—	3 (30.0)	3 (30.0)	1 (10.0)	3 (30.0)		
普通科	5,861 (100.0)	3,940 (67.2)	1,004 (17.1)	353 (6.0)	205 (3.5)	188 (3.2)	169 (2.9)	2	4,535 (77.4)	134 (2.3)	609 (10.4)	583 (9.9)		
男子	2,753 (100.0)	1,898 (69.0)	444 (16.3)	144 (5.2)	101 (3.7)	76 (2.8)	90 (3.3)	—	2,199 (79.1)	74 (2.7)	253 (9.2)	253 (9.2)		
女子	3,108 (100.0)	2,042 (65.7)	560 (18.0)	209 (6.7)	104 (3.3)	112 (3.6)	79 (2.5)	2	2,336 (75.3)	60 (1.9)	382 (12.3)	330 (10.6)		
専攻科	769 (100.0)	476 (61.9)	142 (18.5)	58 (7.5)	33 (4.3)	27 (3.5)	33 (4.3)	—	492 (64.0)	21 (2.7)	107 (13.9)	149 (19.4)		
男子	434 (100.0)	240 (55.3)	94 (21.7)	35 (8.1)	27 (6.2)	15 (3.5)	23 (5.3)	—	251 (58.3)	14 (3.2)	57 (13.1)	112 (25.8)		
女子	335 (100.0)	236 (70.7)	48 (14.5)	23 (6.9)	6 (1.8)	12 (3.6)	10 (3.0)	—	241 (72.0)	7 (2.1)	50 (15.1)	37 (11.0)		
農	55 (100.0)	33 (60.0)	9 (16.4)	3 (5.5)	5 (9.1)	1 (1.8)	4 (7.3)	—	30 (54.5)	—	9 (16.4)	16 (29.1)		
業	17 (100.0)	7 (41.2)	5 (29.4)	—	4 (23.5)	—	1 (5.9)	—	8 (47.1)	—	2 (11.8)	7 (41.2)		
女	38 (100.0)	26 (68.4)	4 (10.5)	3 (7.9)	1 (2.6)	—	3 (7.9)	—	22 (57.9)	—	7 (18.4)	9 (22.1)		
学	259 (100.0)	155 (59.8)	45 (17.4)	25 (9.7)	10 (3.9)	11 (4.2)	13 (5.0)	—	124 (47.9)	8 (3.1)	42 (16.2)	85 (32.8)		
科	225 (100.0)	132 (58.7)	43 (19.1)	19 (8.4)	10 (4.5)	10 (4.5)	11 (4.9)	—	107 (47.6)	6 (2.7)	34 (15.0)	78 (34.5)		
商	34 (100.0)	23 (67.6)	2 (5.9)	6 (17.6)	—	1 (2.9)	2 (5.9)	—	17 (50.0)	2 (5.9)	8 (23.5)	7 (20.6)		
業	169 (100.0)	117 (69.2)	24 (14.2)	15 (8.9)	5 (3.0)	5 (3.0)	3 (1.8)	—	117 (69.2)	6 (3.6)	26 (15.4)	20 (11.8)		
女	67 (100.0)	38 (56.7)	13 (19.4)	8 (11.9)	3 (4.5)	3 (4.5)	2 (2.9)	—	40 (59.7)	5 (7.5)	10 (14.9)	12 (17.6)		
そ	102 (100.0)	79 (77.5)	11 (10.8)	7 (6.9)	2 (2.0)	2 (2.0)	1 (1.0)	—	77 (75.5)	1 (1.0)	16 (15.7)	8 (7.8)		
の	286 (100.0)	171 (59.8)	64 (22.4)	15 (5.2)	13 (4.5)	10 (3.5)	13 (4.5)	—	221 (77.3)	7 (2.4)	30 (10.5)	28 (9.8)		
他	125 (100.0)	63 (50.4)	33 (26.4)	8 (6.4)	10 (8.1)	2 (1.6)	9 (7.2)	—	96 (77.6)	3 (2.4)	11 (8.7)	15 (11.8)		
学	161 (100.0)	108 (67.1)	31 (19.2)	7 (4.3)	3 (1.8)	8 (4.9)	4 (2.5)	—	125 (77.6)	4 (2.4)	19 (11.6)	13 (8.1)		
科	412 (100.0)	270 (65.5)	72 (17.5)	36 (8.7)	10 (2.4)	13 (3.2)	11 (2.7)	—	329 (79.9)	5 (1.2)	42 (10.2)	36 (8.7)		
総合	145 (100.0)	102 (70.3)	23 (16.2)	10 (7.0)	2 (1.4)	3 (2.1)	5 (3.4)	—	123 (84.8)	2 (1.4)	9 (6.2)	11 (7.6)		
学	168 (100.0)	102 (60.7)	23 (13.7)	10 (6.0)	8 (4.8)	3 (1.8)	5 (3.0)	—	123 (73.2)	2 (1.2)	9 (5.5)	11 (6.7)		
科	267 (100.0)	168 (63.0)	49 (18.3)	26 (9.7)	8 (3.0)	10 (3.7)	6 (2.2)	—	206 (77.1)	3 (1.1)	33 (12.4)	25 (9.4)		
（単 再位 拠）制	1,723 (100.0)	1,036 (60.1)	308 (17.9)	141 (8.2)	89 (5.2)	69 (4.0)	78 (4.5)	2	1,260 (73.1)	36 (2.1)	176 (10.2)	251 (14.6)		
男女	688 (100.0)	410 (59.6)	122 (17.7)	47 (6.8)	23 (3.3)	23 (3.3)	37 (5.4)	—	518 (75.3)	16 (2.3)	55 (7.9)	99 (14.4)		
制	1,035 (100.0)	626 (60.5)	186 (18.0)	94 (9.1)	40 (3.9)	46 (4.4)	41 (4.0)	2	742 (71.8)	20 (1.9)	121 (11.7)	152 (14.7)		

(注) ( ) 内は構成比です。構成比は合計に対する割合で、小数点以下第2位を四捨五入しているため、内訳の計が100.0にならない場合があります。

第18表 30日以上の長期欠席者の欠席日数・長期欠席後の状況及び構成比（定時制）

（単位：人）

区分	計	欠席日数						長期欠席後の状況				
		30日 以上	50日 以上	70日 以上	90日 以上	110日 以上	140日 以上	210日 以上	進級・卒業	原級留置	転出	退学
合計	1,900 (100.0)	708 (37.3)	377 (19.8)	192 (10.1)	134 (7.1)	204 (10.7)	283 (14.9)	2 (0.1)	1,513 (79.6)	57 (3.0)	39 (2.1)	291 (15.3)
男子	1,007 (100.0)	393 (39.0)	191 (19.0)	104 (10.3)	64 (6.4)	110 (10.9)	144 (14.3)	1 (0.1)	802 (79.6)	30 (3.0)	18 (1.8)	157 (15.6)
女子	893 (100.0)	315 (35.3)	186 (20.8)	88 (9.9)	70 (7.8)	94 (10.5)	139 (15.6)	1 (0.1)	711 (79.6)	27 (3.0)	21 (2.4)	134 (15.0)
1学年	567 (100.0)	207 (36.5)	113 (19.9)	51 (9.0)	50 (8.8)	75 (13.2)	71 (12.5)	—	434 (76.5)	27 (4.8)	13 (2.3)	93 (16.4)
2学年	512 (100.0)	172 (33.6)	100 (19.5)	50 (9.8)	43 (8.4)	52 (10.2)	95 (18.6)	—	424 (82.8)	11 (2.1)	16 (3.1)	61 (11.9)
3学年	475 (100.0)	189 (39.8)	85 (17.9)	57 (12.0)	24 (5.1)	41 (8.6)	78 (16.4)	1 (0.2)	377 (79.4)	4 (0.8)	5 (1.1)	89 (18.7)
4学年	346 (100.0)	140 (40.5)	79 (22.8)	34 (9.8)	17 (4.9)	36 (10.4)	39 (11.3)	1 (0.3)	278 (80.3)	15 (4.3)	5 (1.4)	48 (13.9)
普通科	1,359 (100.0)	512 (37.7)	291 (21.4)	135 (9.9)	91 (6.7)	135 (9.9)	195 (14.3)	—	1,070 (78.7)	41 (3.0)	27 (2.0)	221 (16.3)
専科	664 (100.0)	272 (40.8)	143 (21.6)	68 (10.2)	45 (6.8)	67 (10.1)	99 (14.8)	—	556 (83.3)	18 (2.7)	14 (2.1)	107 (16.1)
専門	55 (100.0)	31 (56.4)	6 (10.9)	9 (16.4)	2 (3.6)	5 (9.1)	2 (3.6)	—	36 (65.5)	6 (10.9)	1 (1.8)	12 (21.8)
工業	49 (100.0)	29 (59.2)	5 (10.2)	8 (16.3)	1 (2.0)	4 (8.2)	4 (4.1)	—	34 (69.4)	5 (10.2)	1 (2.0)	9 (18.4)
商業	45 (100.0)	26 (58.0)	5 (11.1)	8 (18.0)	—	4 (9.1)	2 (4.4)	—	32 (71.1)	5 (11.1)	—	8 (18.0)
商学	4 (100.0)	3 (75.0)	—	—	—	—	—	—	2 (50.0)	—	—	—
総合	6 (100.0)	2 (33.3)	1 (16.7)	1 (16.7)	1 (16.7)	1 (16.7)	—	—	2 (33.3)	1 (16.7)	—	3 (50.0)
専攻	3 (100.0)	2 (66.7)	1 (33.3)	—	—	—	—	—	2 (66.7)	—	—	—
専攻	3 (100.0)	—	—	—	—	—	—	—	—	—	—	—
総合	486 (100.0)	165 (34.0)	80 (16.5)	48 (9.9)	41 (8.4)	64 (13.2)	86 (17.7)	2 (0.4)	407 (83.7)	10 (2.1)	11 (2.3)	58 (11.9)
学	264 (100.0)	93 (35.2)	42 (15.9)	28 (10.6)	19 (7.2)	38 (14.4)	43 (16.3)	1 (0.4)	212 (80.3)	7 (2.7)	4 (1.5)	41 (15.6)
科	222 (100.0)	72 (32.4)	38 (17.1)	20 (9.0)	22 (10.0)	26 (11.7)	43 (19.4)	1 (0.4)	195 (88.0)	3 (1.3)	7 (3.1)	17 (7.6)
(単	1,563 (100.0)	530 (33.9)	313 (20.0)	162 (10.4)	111 (7.1)	188 (12.0)	257 (16.4)	2 (0.1)	1,298 (83.0)	22 (1.4)	33 (2.1)	210 (13.4)
再	804 (100.0)	281 (35.0)	158 (19.6)	81 (10.1)	54 (6.7)	101 (12.6)	128 (15.9)	1 (0.1)	664 (82.6)	14 (1.7)	15 (1.9)	111 (13.8)
掲	759 (100.0)	249 (32.8)	155 (20.4)	81 (10.7)	57 (7.5)	87 (11.5)	129 (17.0)	1 (0.1)	634 (83.5)	8 (1.1)	18 (2.4)	99 (13.0)

(注) ( ) 内は構成比です。構成比は合計に対する割合で、小数点以下第2位を四捨五入しているため、内訳の計が100.0にならない場合があります。



付表1-1 県立高校別退学者数の推移（全日制）

（単位：人）

学校名	令和4年4月1日 現在の在籍生徒数	令和4年度 退学者数	令和3年度 退学者数	令和2年度 退学者数	令和元年度 退学者数	平成30年度 退学者数
鶴見	942	1	2	2	1	9
鶴見総合	738	15	6	6	21	14
神奈川工業	907	2	7	4	4	4
神奈川総合	764	5	8	4	8	13
横浜翠嵐	1,066	2	3	2	3	6
城郷	763	6	2	2	3	7
横浜平沼	947	1	1	1	—	—
横浜緑ヶ丘	832	4	—	5	—	2
横浜立野	750	3	3	1	1	5
横浜清陵	823	4	2	4	5	4
横浜国際	538	1	2	4	5	4
横浜南陵	746	2	3	1	3	2
永谷	320	18	28	39	52	74
光陵	951	2	—	1	3	4
商工	621	18	23	9	10	8
保土ヶ谷	825	37	18	15	13	13
希望ヶ丘	1,058	—	4	4	6	4
二俣川看護福祉	446	5	3	5	5	3
旭	942	4	2	—	3	3
横浜旭陵	640	51	34	34	58	40
磯子工業	570	11	16	16	26	13
横浜氷取沢	1,067	5	1	3	…	…
磯子	…	…	…	…	—	18
氷取沢	…	…	…	…	1	—
金沢総合	823	11	5	10	9	6
釜利谷	565	23	43	28	25	50
港北	987	4	4	1	—	3
新羽	1,181	17	9	8	13	10
岸根	951	2	1	1	3	2
霧が丘	1,038	3	4	3	—	6
白山	912	16	13	10	15	15
市ヶ尾	1,189	3	—	—	—	1
田奈	222	27	28	47	40	79
元石川	1,062	1	1	2	1	4
川和	949	4	2	—	—	2
荏田	1,184	1	2	2	1	—
新栄	1,055	16	3	4	7	13
舞岡	942	—	7	2	8	5
横浜桜陽	800	34	26	15	25	38
上矢部	851	4	2	6	3	8
柏陽	946	6	1	1	—	5
金井	982	4	4	—	6	2
横浜栄	940	—	2	—	2	1
松陽	832	1	1	—	5	1
横浜緑園	731	12	12	11	9	23
瀬谷	946	2	2	2	3	3
瀬谷西	289	3	5	10	5	10
川崎	694	9	8	7	12	3
大師	556	24	40	38	28	65
川崎工科	570	38	24	13	12	21
新城	826	—	2	2	6	2
住吉	1,073	3	1	1	—	1
川崎北	864	5	3	2	1	2
多摩	830	3	2	—	2	3
向の岡工業	579	29	12	17	23	27
生田	1,068	3	—	1	2	2
百合丘	1,049	5	8	6	7	11
生田東	914	17	7	2	8	4
菅	1,022	15	18	12	13	8
麻生総合	431	12	13	20	24	32
麻生	943	4	3	—	3	1
相原	699	1	4	7	4	9

(単位：人)

学校名	令和4年4月1日 現在の在籍生徒数	令和4年度 退学者数	令和3年度 退学者数	令和2年度 退学者数	令和元年度 退学者数	平成30年度 退学者数
橋本	860	6	6	4	—	5
相模原総合	233	—	3	2	2	6
城山	818	7	2	6	8	8
津久井	373	11	20	28	23	51
上溝	720	3	3	1	2	4
相模原	825	2	2	1	1	2
上溝南	1,062	1	4	1	1	1
相模原弥栄	1,050	5	3	—	…	…
相模原青陵	…	…	…	…	—	6
弥栄	…	…	…	…	8	10
相模田名	824	8	4	10	3	6
神奈川総合産業	694	11	7	5	9	8
麻溝台	1,073	1	1	—	2	3
上鶴間	849	14	5	8	5	7
横須賀	831	1	2	—	4	3
横須賀大津	907	3	1	—	5	2
横須賀工業	589	25	23	20	23	22
海洋科学	322	6	17	8	19	39
追浜	832	2	—	—	3	1
津久井浜	744	4	2	5	—	3
横須賀南	504	17	14	4	…	…
大楠	…	…	…	…	16	39
横須賀明光	…	…	…	…	5	7
平塚江南	945	2	5	—	6	8
平塚農商	891	14	3	8	…	…
平塚農業	…	…	…	…	13	18
平塚商業	…	…	…	…	9	13
平塚工科	525	15	4	11	24	40
高浜	687	1	4	2	9	1
平塚湘風	552	30	14	19	24	15
鎌倉	952	3	1	—	2	6
七里ガ浜	1,113	4	—	1	4	4
大船	1,181	5	3	2	4	6
深沢	662	—	1	3	2	2
湘南	1,077	4	3	1	2	1
藤沢西	833	1	2	1	2	6
藤沢工科	539	14	22	26	32	30
藤沢清流	823	5	4	4	6	3
藤沢総合	819	7	12	7	9	6
湘南台	762	4	1	1	2	5
小田原	956	3	5	1	—	1
小田原東	569	4	6	7	5	8
西湘	974	3	3	1	2	6
小田原城北工業	492	20	10	15	23	27
茅ヶ崎	878	3	3	4	6	3
茅ヶ崎北陵	832	2	1	2	2	—
鶴嶺	1,167	4	4	3	4	8
茅ヶ崎西浜	1,043	23	14	11	25	27
逗子	234	—	1	4	1	—
逗葉	938	3	8	7	7	12
三浦初声	533	28	13	13	34	49
秦野	1,086	2	—	2	—	3
秦野総合	591	4	5	3	6	5
秦野曾屋	764	2	2	—	6	2
厚木	1,067	1	2	5	3	1
厚木東	631	—	—	2	5	—
厚木商業	578	17	9	10	14	18
厚木北	770	6	1	5	9	6
厚木清南	658	44	39	26	51	49
厚木西	749	4	2	2	1	3
大和	832	2	1	—	2	1
大和南	939	12	6	5	15	19
大和東	637	40	22	25	36	20

(単位：人)

学校名	令和4年4月1日 現在の在籍生徒数	令和4年度 退学者数	令和3年度 退学者数	令和2年度 退学者数	令和元年度 退学者数	平成30年度 退学者数
大和西	823	5	4	3	3	3
伊勢原	769	9	5	3	2	3
伊志田	809	3	3	1	1	5
中央農業	566	4	8	9	6	10
海老名	1,181	6	2	1	1	2
有馬	942	—	2	3	3	1
座間	824	1	1	2	1	6
座間総合	707	5	5	3	3	6
足柄	707	8	2	5	4	3
綾瀬	979	5	10	7	8	6
綾瀬西	874	12	19	14	24	27
寒川	689	28	55	26	33	43
大磯	823	2	1	1	2	4
二宮	718	13	8	3	9	11
大井	295	23	16	19	46	48
山北	552	6	2	3	4	2
吉田島	394	23	11	11	13	13
愛川	600	42	47	38	32	50

付表1-2 県立中等教育学校後期課程別退学者数の推移（全日制）

(単位：人)

学校名	令和4年4月1日 現在の在籍生徒数	令和4年度 退学者数	令和3年度 退学者数	令和2年度 退学者数	令和元年度 退学者数	平成30年度 退学者数
相模原中等教育	460	4	2	10	—	3
平塚中等教育	468	2	3	2	5	10

付表2 県立高校別退学者数の推移（定時制）

（単位：人）

学校名	令和4年4月1日 現在の在籍生徒数	令和4年度 退学者数	令和3年度 退学者数	令和2年度 退学者数	令和元年度 退学者数	平成30年度 退学者数
神奈川工業	122	8	6	12	20	30
横浜翠嵐	109	16	16	16	35	31
横浜明朋	613	68	55	44	92	64
希望ヶ丘	89	8	8	15	18	37
磯子工業	32	4	10	8	16	23
川崎	200	19	12	15	22	29
向の岡工業	41	6	4	4	2	14
津久井	28	4	3	3	6	3
神奈川総合産業	130	22	20	20	20	36
横須賀	63	7	3	11	12	9
追浜	60	7	5	3	6	8
高浜	95	13	8	5	...	...
平塚商業	...	...	...	...	8	18
湘南	98	9	7	13	16	15
小田原	45	2	7	8	6	18
小田原城北工業	26	2	3	1	3	14
茅ヶ崎	43	5	2	2	8	8
三浦初声	...	...	...	...	—	2
秦野総合	26	7	6	7	5	5
厚木清南	269	37	44	45	52	73
伊勢原	47	1	6	9	5	19
相模向陽館	897	57	79	70	82	131

付表3 県立高校別退学者数の推移（通信制）

（単位：人）

学校名	令和4年4月1日 現在の在籍生徒数	令和4年度 退学者数	令和3年度 退学者数	令和2年度 退学者数	令和元年度 退学者数	平成30年度 退学者数
横浜修悠館	2,870	178	211	239	241	296
厚木清南	801	109	120	126	143	118