

平成29年神奈川県

工業統計調査結果報告

平成30年8月

は し が き

工業統計調査（統計法に基づく「基幹統計調査」 経済産業省所管）は、我が国の工業の実態を明らかにするため、毎年6月1日現在（平成26年調査までは、12月31日現在）で製造業を営む事業所を対象に、1年間の生産活動を調査するものです。この調査は、1909年（明治42年）に開始されて以来、今回で98回目となる歴史のある調査で、その調査結果は国及び自治体の各種行政施策の立案や、国（県）民所得統計、指数等の基礎資料などに、広く活用されているところです。

本書は、平成29年工業統計調査の結果について、神奈川県分を産業別、従業者規模別、市区町村別等に県独自で集計し取りまとめたものです。本県の工業に関する基礎資料として、各種の行政施策、企業経営、学術研究、教育分野等に広くご活用いただければ幸いです。

この調査の実施に当たり、格別のご協力をいただきました各事業所をはじめ、調査員、指導員及び市区町村の皆様には厚くお礼申し上げます。

平成30年8月

神奈川県統計センター所長

深 谷 尚 志

目 次

は し が き

利用上の注意

調査結果の概要

| | |
|--------------------------------------|----|
| 主 要 項 目 一 神 奈 川 県 と 全 国 の 状 況 | 1 |
| 1 事 業 所 数 (従業者4人以上の事業所) | 5 |
| 2 従 業 者 数 (従業者4人以上の事業所) | 8 |
| 3 製 造 品 出 荷 額 等 (従業者4人以上の事業所) | 11 |
| 4 現 金 給 与 総 額 (従業者4人以上の事業所) | 16 |
| 5 原 材 料 使 用 額 等 (従業者4人以上の事業所) | 18 |
| 6 在 庫 額 (従業者30人以上の事業所) | 20 |
| 7 付 加 価 値 額 (従業者4人以上の事業所) | 22 |
| 8 有 形 固 定 資 産 投 資 総 額 (従業者30人以上の事業所) | 26 |
| 9 工 業 用 地 (従業者30人以上の事業所) | 29 |
| 10 工 業 用 水 (従業者30人以上の事業所) | 30 |
| 11 全国における神奈川の工業 (従業者4人以上の事業所) | 31 |

統 計 表 I

| | |
|-----------------------------------|-----|
| A 市区町村別、産業別統計表 (従業者4人以上の事業所) | 36 |
| B 産業別、規模別統計表 (従業者4人以上の事業所) | 160 |
| C 市区町村別、規模別統計表 (従業者4人以上の事業所) | 170 |
| D 設 備 投 資 統 計 表 (従業者30人以上の事業所) | 184 |
| E 産 業 細 分 類 別 統 計 表 (従業者4人以上の事業所) | 190 |
| F 品 目 別 統 計 表 (従業者4人以上の事業所) | 214 |
| G そ の 他 収 入 額 統 計 表 (従業者4人以上の事業所) | 236 |

統 計 表 II

| | |
|--------------------------------|-----|
| A 工 業 用 地 統 計 表 (従業者30人以上の事業所) | 245 |
| B 工 業 用 水 統 計 表 (従業者30人以上の事業所) | 248 |

| | |
|----------------------|-----|
| 主要項目の年次別推移表 (1965年～) | 252 |
|----------------------|-----|

利用上の注意

I 調査の概要

1 調査の目的

工業統計調査は、我が国の工業の実態を明らかにすることを目的としています。

2 調査の根拠法規

工業統計調査は、統計法（平成 19 年法律第 53 号）に基づく「基幹統計調査」として、工業統計調査規則（昭和 26 年通商産業省令第 81 号）によって実施されています。

3 調査の期日

平成 29（2017）年 6 月 1 日現在で実施しました。

なお、平成 29 年工業統計調査において、調査期日を 12 月 31 日から翌年 6 月 1 日に変更したため、事業所数、従業者数については平成 29 年 6 月 1 日現在、現金給与総額、製造品出荷額等などの経理事項については平成 28 年 1 月～12 月の実績により調査しています。

4 調査の範囲

工業統計調査の範囲は、日本標準産業分類（第 13 回改訂）に掲げる「大分類 E－製造業」に属する事業所（国に属する事業所を除く）です。平成 29（2017）年工業統計調査は、従業者 4 人以上の事業所を対象に調査を実施しました。

5 調査の方法

工業統計調査員等が配布する調査票（従業者 30 人以上の事業所については「工業調査票甲」、従業者 4 人以上 29 人以下の事業所については「工業調査票乙」）を用い、報告者の自計により調査を実施しています。

6 調査事項

(1) 巻末の工業調査票甲及び乙のとおりです。

(2) 平成 29 年調査から、統計間の整合性の確保や記入者負担の軽減を目的として、以下の調査について見直しを行いました。

ア 従業者数

「統計調査における労働者の区分等に関するガイドライン」（平成 27 年 5 月 19 日各府省統計主管課長等会議申合せ）により策定された標準的な指針にそって変更。

イ 出荷額等に係る消費税の取扱い

従前の「税込みに統一した記入」による報告を「原則税込み記入」に変更するとともに、税込み・税抜きいずれで記入したかを明確にするための調査事項「消費税の税込み記入・税抜き記入の別」を設置。

ウ 工業用地及び工業用水（工業調査票甲）……………一部廃止

エ 酒税、たばこ税、揮発油税及び地方揮発油税の合計額……………廃止

オ 常用労働者毎月末現在数の合計（工業調査票甲）……………廃止

カ リース契約による契約額及び支払額（工業調査票甲）……………廃止

II 利用上の注意

この報告書は、平成 29（2017）年 6 月 1 日現在で実施された経済産業省所管工業統計調査（基幹統計調査）の結果を県で独自に集計したものです。ただし、調査期日現在において操業準備中、操業開始後未出荷及び休業中の事業所については集計から除外しています。各統計表は従業者 4 人以上の事業所について集計したものになっています。

1 事業所の産業の決定方法

産業別に集計するための産業格付けの方法は、次のとおりです。

(1) 一般的方法

日本標準産業分類に準拠した工業統計調査用産業分類に基づいて、産業の格付けを行っており、製造品が単品の事業所については、品目6桁番号の上4桁で産業細分類を決定しています。また、品目が複数の場合は、品目番号の上2桁の番号（中分類）を同じくする品目の製造品出荷額等をそれぞれ合計して、その額の最も大きいもので2桁番号を決定しています。次に、その決定された2桁の番号のうち、上記と同様な方法で3桁番号（小分類）、さらに4桁番号（細分類）を決定し、最終的な産業格付けを行っています。

(2) 特殊な方法

鉄鋼業の一部については、原材料、作業工程、機械設備等により、産業を決定しています。

2 工業統計調査用産業分類

(1) 工業統計調査用産業分類は、原則として日本標準産業分類に準拠していますが、例外については、次のとおりです。

| 工業統計調査用産業分類 | | 日本標準産業分類 | |
|-------------|--|----------|-----------|
| 1421 | 洋紙・機械すき和紙製造業（1421 洋紙製造業、1423 機械すき和紙製造業を統合） | 1421 | 洋紙製造業 |
| | | 1423 | 機械すき和紙製造業 |

(2) 「中分類 18 プラスチック製品製造業（別掲を除く）」の別掲については、次のとおりです。

| 分類 | 製造品名 | 分類 | 製造品名 |
|------|------------------------------|------|---------------------|
| 13 | 家具・装備品 | 325 | がん具・運動用具 |
| 1521 | プラスチック製版 | 326 | ペン・鉛筆・絵画用品・その他の事務用品 |
| 1695 | 写真フィルム(乾板を含む) | 3271 | 漆器 |
| 2051 | 手袋 | 3282 | 畳 |
| 215 | 耐火物 | 3283 | うちわ・扇子・ちょうちん |
| 2179 | と石 | 3284 | ほうき・ブラシ |
| 2199 | 模造真珠 | 3285 | 喫煙用具(貴金属・宝石製除く) |
| 2531 | 歯車 | 3289 | 洋傘・和傘・同部分品 |
| 2739 | 目盛りのついた三角定規 | 3289 | 魔法瓶 |
| 2741 | 注射筒 | 3292 | 看板・標識機 |
| 2744 | 義歯 | 3293 | パレット |
| 322 | 装身具・装飾品・ボタン・同関連品(貴金属・宝石製を除く) | 3294 | モデル・模型 |
| 3229 | かつら | 3295 | 工業用模型 |
| 3231 | 時計側 | 3296 | レコード |
| 324 | 楽器 | 3297 | 眼鏡 |

(3) 「細分類 2971 電機計測器製造業（別掲を除く）」の別掲については、次のとおりです。

| 別掲 | |
|----|---|
| | 「小分類 297 電機計測器製造業」に分類される製造品のうち、「細分類 2972 工業計器製造業」、「細分類 2973 医療用計測器製造業」に分類される製造品 |

3 統計表中の業種名（産業中分類）

| 番号 | 業 種 名（産業中分類） | 本文、表の略称 | 図の略称 |
|----|--------------------|---------|------|
| 09 | 食料品製造業 | 食料 | 食料 |
| 10 | 飲料・たばこ・飼料製造業 | 飲料 | 飲料 |
| 11 | 繊維工業 | 繊維 | 繊維 |
| 12 | 木材・木製品製造業（家具を除く） | 木材 | 木材 |
| 13 | 家具・装備品製造業 | 家具 | 家具 |
| 14 | パルプ・紙・紙加工品製造業 | 紙製品 | 紙パ |
| 15 | 印刷・同関連業 | 印刷 | 印刷 |
| 16 | 化学工業 | 化学 | 化学 |
| 17 | 石油製品・石炭製品製造業 | 石油 | 石油 |
| 18 | プラスチック製品製造業（別掲を除く） | プラスチック | プラ |
| 19 | ゴム製品製造業 | ゴム | ゴム |
| 20 | なめし革・同製品・毛皮製造業 | なめし革 | 皮革 |
| 21 | 窯業・土石製品製造業 | 窯業 | 窯業 |
| 22 | 鉄鋼業 | 鉄鋼 | 鉄鋼 |
| 23 | 非鉄金属製造業 | 非鉄 | 非鉄 |
| 24 | 金属製品製造業 | 金属製品 | 金属 |
| 25 | はん用機械器具製造業 | はん用機器 | は用 |
| 26 | 生産用機械器具製造業 | 生産用機器 | 生産 |
| 27 | 業務用機械器具製造業 | 業務用機器 | 業務 |
| 28 | 電子部品・デバイス・電子回路製造業 | 電子部品 | 電子 |
| 29 | 電気機械器具製造業 | 電気機器 | 電気 |
| 30 | 情報通信機械器具製造業 | 情報機器 | 情報 |
| 31 | 輸送用機械器具製造業 | 輸送機 | 輸送 |
| 32 | その他の製造業 | その他 | その他 |

4 集計項目の説明

(1) 事業所数

平成 29 年 6 月 1 日現在の数値です。一般的に工場、製作所、製造所あるいは加工所などと呼ばれるような、一区画を占めて主として製造又は加工を行っているものをいいます。

(2) 従業者数

平成 29 年 6 月 1 日現在の「個人事業主及び無給家族従業者」、「有給役員」、「常用労働者」、「出向・派遣受入者」の合計です。

他の会社などの「別経営の事業所へ出向又は派遣している人（送出者）」及び「臨時雇用者」は従業者に含めません。

ア 「個人事業主及び無給家族従業者」は、業務に従事している個人事業主とその家族のうち、無報酬で常時就業している者をいいます。したがって、実務に携わっていない事業主とその家族で手伝い程度の者は含まれません。

イ 「有給役員」は、取締役、理事などの役員で、給与の支払いを受けている人をいいます。

ウ 「常用労働者」は、次の(ア)～(ウ)のいずれかの従業者です。これを「正社員、正職員等」、「パート・アルバイト等」、「出向・派遣受入者」別に調査し集計しています。

(ア) 期間を決めずに、又は 1 ヶ月以上の期間を定めて雇われている者

(イ) 親企業からの出向従業者、人材派遣会社からの派遣従業者などは上記に準じて扱っています。

(ウ) 事業主の家族で実際に雇用者並みの賃金・給与の支払いを受けている者。

エ 「臨時雇用者」は、「常用労働者」以外の雇用者で、1 ヶ月未満の期間を定めて雇用されて

いる者や日々雇用されている者をいいます。

(3) 現金給与総額

平成28年1年間に常用雇用者及び有給役員のうちこの事業所に従事している者に対して支給された基本給、諸手当及び特別に支払われた給与（期末賞与等）の額とその他の給与額等の合計です。

その他の給与額等とは、常用雇用者及び有給役員に対する退職金又は解雇予告手当、出向・派遣受入者に対する支払額、臨時雇用者に対する給与、出向させている者に対する負担額等をいいます。

(4) 原材料使用額等

平成28年1年間における原材料使用額、燃料使用額、電力使用額、委託生産費、製造等に関連する外注費及び転売した商品の仕入額の合計であり、消費税額を含みます。

ア 原材料使用額は、主要原材料、補助材料、購入部分品、容器、包装材料、工場維持用の材料及び消耗品等、実際に製造等に使用した総使用額をいい、原材料として使用した石炭、石油等も含まれます。また、下請工場などに原材料を支給して製造加工を行わせた場合には、支給した原材料の額も含まれます。

イ 燃料使用額は、生産段階で使用した燃料費、貨物運搬用及び暖房用の燃料費、購入したガスの料金、自家発電用の燃料費などをいいます。

ウ 電力使用額は、購入した電力の使用額をいい、自家発電は含まれません。

エ 委託生産費は、原材料又は中間製品を他の事業所に支給して製造又は加工を委託した場合、これに支払った加工賃及び支払うべき加工賃をいいます。

オ 製造等に関連する外注費は、生産設備の保守・点検・修理、機械・装置の操作、製品に組み込まれるソフトウェアの開発など、事業所収入に直接関連する外注費用をいいます。

カ 転売した商品の仕入額は、平成28年1年間において、実際に売り上げた転売品（他から仕入れて又は受け入れてそのまま販売したもの）に対応する仕入額をいいます。

(5) 製造品出荷額等

平成28年1年間における製造品出荷額、加工賃収入額、製造工程からでたくず及び廃物の出荷額及びその他収入額（修理料収入等）の合計であり、消費税等内国消費税額を含みます。

なお、本県の統計表における製造品出荷額には、製造工程からでたくず及び廃物の出荷額を含みます。

ア 製造品の出荷とは、その事業所が所有する原材料によって製造されたもの（原材料を他企業の事業所に支給して製造させたものを含む）を、平成28年中にその事業所から出荷した場合をいいます。

また、次のものも製造品の出荷に含まれます。

(ア) 同一企業に属する他の事業所へ引き渡したもの

(イ) 自家使用されたもの（その事業所において最終製品として使用されたもの）

(ウ) 委託販売に出したもの（販売済みでないものを含み、平成28年中に返品されたものを除く）

イ 加工賃収入額は、平成28年中に他企業の所有に属する主要原材料によって製造し、あるいは他企業の所有に属する製品又は半製品に加工、処理を加えた場合、これに対して受け取った又は受け取るべき加工賃をいいます。

ウ その他収入額は、「農業、林業収入」、「漁業収入」、「鉱業、採石業、砂利採取業収入」、「建設業収入」、「販売電力収入」、「ガス・熱供給・水道業収入」、「情報通信業収入」、「冷蔵保管料収入」、「運輸業、郵便業収入」（冷蔵保管料収入を除く）、「転売収入」（仕入商品販売収入）、「製造小売収入」、「金融・保険業収入」、「不動産業、物品賃貸業収入」、「学術研究、専門・技術サービス業収入」、「宿泊業、飲食サービス業収入」、「生活関連サービス業、娯楽業収入」、「教育、学習支援業収入」、「医療、福祉収入」、「修理料収入」及び「サービス業収入」の合計であり、消費税額を含みます。

注：平成19年調査票改正により、製造品出荷額等に新規調査項目「その他収入額」が加わりましたが、平成18年以前の製造品出荷額等には、「その他収入額」のうち「販売電力収入」、「冷蔵保管料収入」及び「修理料収入」が含まれています。

(6) 製造品、半製品及び仕掛品、原材料及び燃料の在庫額

事業所の所有に属するものを帳簿価格によって記入したものであり、消費税を含んだ額です。原材料を他企業の事業所に支給して製造される委託生産品も含まれます。

(7) 有形固定資産の額

平成 28 年 1 年間ににおける数値であり、帳簿価格によります。

ア 有形固定資産の取得額の区分は次のとおりです。

(ア) 土地

(イ) 建物及び構築物（土木設備、建物附属設備を含む）

(ウ) 機械及び装置（附属設備を含む）

(エ) 船舶、車両、運搬具、耐用年数 1 年以上の工具、器具、備品等

イ 建設仮勘定の増加額は、この勘定の借方に加えられた額をいい、減少額は、この勘定から他の勘定に振り替えられた額をいいます。

ウ 有形固定資産の除却・売却額は、有形固定資産の売却、撤去、滅失及び同一企業に属する他の事業所への引き渡し等の額をいいます。

エ 統計表 I D(2) では、従業者 30 人以上の事業所がない市町村は掲載していません。

(8) 工業用地

ア 敷地面積は、平成 29 年 6 月 1 日現在において事業所が使用（賃借を含む）している敷地の全面積をいいます。

イ 統計表 II A(2) では、従業者 30 人以上の事業所がない市町村は掲載していません。

(9) 工業用水

工業用水とは、事業所内での生産のために使用される用水（従業者の飲料水、雑用水を含む）をいい、一日当たり用水量とは、平成 28 年 1 年間に使用した工業用水の総量を平成 28 年の操業日数で割ったものをいう。

ア 公共水道は、県又は市町村によって経営されている工業用水道又は上水道から取水した水をいいます。

(ア) 工業用水道は、飲料に適さない工業用水を供給する水道から取水した水をいいます。

(イ) 上水道は、一般水道のことで、飲料に適する水を供給する水道から取水した水をいいます。

イ 井戸水は、浅井戸、深井戸又は湧水から取水した水をいいます。

ウ その他の淡水は、(ア) 公共水道、(イ) 井戸水及び回収水以外の淡水をいいます。例えば、農業用水路から取水した水、他の事業所から供給を受けた水などです。

エ 統計表 II B(2) では、従業者 30 人以上の事業所がない市町村は掲載していません。

5 集計の算式

(1) 生産額

ア 従業者 30 人以上

生産額 = 製造品出荷額 + 加工賃収入額 + (製造品年末在庫額 - 製造品年初在庫額) + (半製品及び仕掛品年末在庫額 - 半製品及び仕掛品年初在庫額)

イ 従業者 29 人以下

生産額 = 製造品出荷額 + 加工賃収入額

注：平成 18 年以前の生産額の算式は製造品出荷額等を用いていましたが、平成 19 年調査から「製造品出荷額 + 加工賃収入額」に変更されました。

(2) 付加価値額（粗付加価値額）

ア 従業者 30 人以上

$$\begin{aligned} \text{付加価値額} &= \text{製造品出荷額等} + (\text{製造品年末在庫額} - \text{製造品年初在庫額}) \\ &\quad + (\text{半製品及び仕掛品年末在庫額} - \text{半製品及び仕掛品年初在庫額}) \\ &\quad - (\text{推計酒税、たばこ税、揮発油税及び地方揮発油税}^{*1}) \\ &\quad + \text{推計消費税額}^{*2}) - \text{原材料使用額等} - \text{減価償却額} \end{aligned}$$

イ 従業者 29 人以下

$$\begin{aligned} \text{粗付加価値額} &= \text{製造品出荷額等} \\ &\quad - (\text{推計酒税、たばこ税、揮発油税及び地方揮発油税}^{*1}) \\ &\quad + \text{推計消費税額}^{*2}) - \text{原材料使用額等} \end{aligned}$$

*1：平成 29 年調査より「酒税、たばこ税、揮発油税及び地方揮発油税の合計額」（消費税を除く内国税消費税額）の調査を廃止したため、「推計酒税、たばこ税、揮発油税及び地方揮発油税」は、出荷数量等から推計したものです。

*2：推計消費税額は平成 13 年調査より消費税額の調査を廃止したため推計したものであり、推計消費税額の算出に当たっては、直接輸出分、原材料、設備投資を控除しています。

平成 13 年調査以降、上記ア、イの区分により集計しています。平成 12 年調査までは、従業者 10 人以上の事業所についてはア、従業者 9 人以下の事業所についてはイの区分により集計していたため、年次別推移表（252 ページ）を参照される場合及び各統計表記載の付加価値額を、過去公表した統計表と接続される場合はご注意ください。

(3) 有形固定資産投資総額（従業者 30 人以上）

$$\text{有形固定資産投資総額} = \text{有形固定資産取得額} + \text{建設仮勘定の増減額}$$

(4) 単位当たりの従業者数、付加価値額及び現金給与総額の算式

$$\text{ア 1 事業所当たりの従業者数} = \frac{\text{従業者数}}{\text{事業所数}}$$

$$\text{イ 従業者 1 人当たりの付加価値額} = \frac{\text{付加価値額}}{\text{従業者数}}$$

$$\text{ウ 常用労働者 1 人当たりの現金給与総額} = \frac{\text{現金給与総額}}{\text{常用労働者数} + \text{有給役員}}$$

(5) 現金給与率、労働分配率、原材料率、在庫率及び付加価値率の算式

$$\begin{aligned} \text{ア 現金給与率} &= \frac{\text{現金給与総額}}{\text{製造品出荷額等} + (\text{製造品年末在庫額} - \text{製造品年初在庫額}) + \\ &\quad (\text{半製品及び仕掛品年末在庫額} - \text{半製品及び仕掛品年初在庫額}) \\ &\quad - (\text{消費税を除く内国消費税額} + \text{推計消費税額})} \times 100 \end{aligned}$$

$$\text{イ 労働分配率} = \frac{\text{現金給与総額}}{\text{付加価値額}} \times 100$$

$$\begin{aligned} \text{ウ 原材料率} &= \frac{\text{原材料使用額等}}{\text{製造品出荷額等} + (\text{製造品年末在庫額} - \text{製造品年初在庫額}) + \\ &\quad (\text{半製品及び仕掛品年末在庫額} - \text{半製品及び仕掛品年初在庫額}) \\ &\quad - (\text{消費税を除く内国消費税額} + \text{推計消費税額})} \times 100 \end{aligned}$$

$$\text{エ 在庫率} = \frac{\text{年末在庫額}}{\text{生産額} - (\text{消費税を除く内国消費税額} + \text{推計消費税額})} \times 100$$

$$\text{オ 付加価値率} = \frac{\text{付加価値額}}{\text{製造品出荷額等} + (\text{製造品年末在庫額} - \text{製造品年初在庫額}) + (\text{半製品及び仕掛品年末在庫額} - \text{半製品及び仕掛品年初在庫額}) - (\text{消費税を除く内国消費税額} + \text{推計消費税額})} \times 100$$

6 統計表中の記号

- 「－」 …………… 該当の数値がないものです。
- 「0」、「0.0」 …… 端数四捨五入による単位未満のものです。
- 「△」 …………… 負数であることを示します。
- 「X」 …………… 1又は2の事業所に関する数値で、これをそのまま掲げると個々の報告者の秘密が漏れる恐れがあるため秘匿した箇所です。また、3以上の事業所に関する数値についても、1又は2の事業所に関する数値が前後の関係から判明する場合には「X」としました。

7 その他の注意事項

- (1) 統計表中の前年比、構成比等については、小数点以下第2位を四捨五入し、単位金額は表示単位未満を四捨五入したため、総数と内訳の合計が一致しない場合があります。
- (2) 品目別統計表中の品目名については、工業統計調査用産業分類の製造品名・賃加工品名に基づいています。ただし、省略化したものもあります。
- (3) この統計表中、「年次」については、「事業所数、従業者数」と経理事項（現金給与総額、製造品出荷額等など）では調査時点が異なるため、経理事項の年次に統一しています。

- (4) 「平成23年」及び「平成27年」の数値は「経済センサスー活動調査」（「平成23年」は平成24年2月1日現在、「平成27年」は平成28年6月1日現在）の製造業に関する確報集計の数値です。「経済センサスー活動調査」の実施により同年の工業統計調査が中止されましたが、工業統計調査との時系列比較を可能とするため、「経済センサスー活動調査」の調査結果のうち、以下の全てに該当する製造事業所の数値を集計しています。

- ・従業者4人以上の事業所であること
- ・管理、補助的経済活動のみを行う事業所ではないこと
- ・製造品目別に出荷額が得られた事業所であること

なお、「平成27年」の数値において、事業所数、従業者数以外の数値については、個人経営調査票による調査分を含まないなど、厳密には工業統計の数値と連結しない部分があります。数値の解釈に当たっては御留意ください。

- (5) この報告書の数値は、経済産業省から公表されるものと相違する場合があります。
- (6) 本県では、従前の工業統計調査結果報告において、各調査項目・統計表ごとに、県内を10地域に区分して「地域別集計」を集計・公表してきましたが、秘匿箇所（前記6「X」解説参照）を削減し、より多くの情報を公表できるようにするため、平成24年工業統計調査結果報告から、地域別集計・公表を廃止しています。過去の報告書と比較する場合は御留意ください。

調査結果の概要

主要項目－神奈川県と全国の状況

事業所数 ～ 2年ぶりの減少 ～

| 事業所数 (従業員4人以上) | 平成29年工業統計調査 (平成29年6月1日現在) | 平成28年経済センサス-活動調査 (平成28年6月1日現在) | 増減 | 増減率 |
|-------------------|------------------------------|-----------------------------------|------------|--------|
| 神奈川県 | 7,697事業所 | 8,439事業所 *1 | -742事業所 | -8.8% |
| 全国 | 191,339事業所 *2 | 217,601事業所 *3 | -26,262事業所 | -12.1% |

従業員数 ～ 2年ぶりの減少 ～

| 従業員数 (従業員4人以上) | 平成29年工業統計調査 (平成29年6月1日現在) | 平成28年経済センサス-活動調査 (平成28年6月1日現在) | 増減 | 増減率 |
|-------------------|------------------------------|-----------------------------------|---------|------|
| 神奈川県 | 350,673人 | 350,804人 *1 | -131人 | 0.0% |
| 全国 | 7,571,369人 *2 | 7,497,792人 *3 | 73,577人 | 1.0% |

製造品出荷額等 ～ 2年連続して減少 ～

| 製造品出荷額等 (従業員4人以上) | 平成29年工業統計調査 (平成28年1月1日～12月31日) | 平成28年経済センサス-活動調査 (平成27年1月1日～12月31日) *4 | 増減 | 増減率 |
|----------------------|-----------------------------------|---|------------|-------|
| 神奈川県 | 162,882億円 | 174,772億円 *1 | -11,891億円 | -6.8% |
| 全国 | 3,020,356億円 *2 | 3,131,286億円 *3 | -110,930億円 | -3.5% |

付加価値額 ～ 2年ぶりの減少 ～

| 付加価値額 (従業員4人以上) | 平成29年工業統計調査 (平成28年1月1日～12月31日) | 平成28年経済センサス-活動調査 (平成27年1月1日～12月31日) *4 | 増減 | 増減率 |
|--------------------|-----------------------------------|---|----------|-------|
| 神奈川県 | 48,973億円 | 49,848億円 *1 | -874億円 | -1.8% |
| 全国 | 972,324億円 *2 | 980,280億円 *3 | -7,956億円 | -0.8% |

有形固定資産投資総額 ～ 4年ぶりの増加 ～

| 有形固定資産投資総額 (従業員30人以上) | 平成29年工業統計調査 (平成28年1月1日～12月31日) | 平成28年経済センサス-活動調査 (平成27年1月1日～12月31日) *4 | 増減 | 増減率 |
|--------------------------|-----------------------------------|---|----------|-------|
| 神奈川県 | 5,474億円 | 4,230億円 *1 | 1,244億円 | 29.4% |
| 全国 | 120,590億円 *2 | 98,535億円 *3 | 22,055億円 | 22.4% |

*1 神奈川県「平成28年経済センサス-活動調査【製造業】神奈川県結果（工業統計調査結果との比較）」（平成30年1月31日公表）より。

*2 経済産業省「平成29年工業統計表 産業別統計表」（平成30年8月公表）より。

*3 総務省・経済産業省「平成28年経済センサス-活動調査 産業別集計（概要版）結果の概要（工業統計調査結果との比較）」（平成29年9月25日公表）より。

*4 金額に個人経営調査票による調査分は含まない。

図1 年次別推移[平成27年=100]

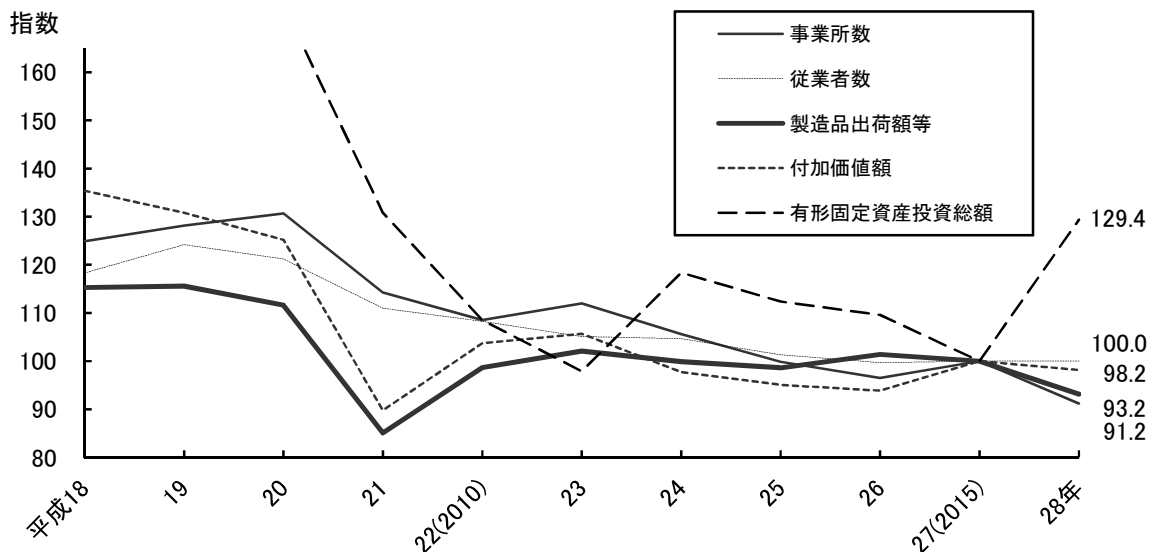


表 1 年 次 別

| 年 次 | 事 業 所 数 | | 従 業 者 数 | | | 製 造 品 出 荷 | |
|----------|---------|-------|---------|-------|--------------|------------|-------|
| | 実 数 | 指 数 | 実 数 | 指 数 | 1事業所 当 たり | 実 数 | 指 数 |
| | | | 人 | | 人 | 百万円 | |
| 平成18 | 10 541 | 124.9 | 415 112 | 118.3 | 39.4 | 20 150 220 | 115.3 |
| 19 | 10 823 | 128.2 | 435 767 | 124.2 | 40.3 | 20 201 158 | 115.6 |
| 20 | 11 031 | 130.7 | 425 078 | 121.2 | 38.5 | 19 497 483 | 111.6 |
| 21 | 9 642 | 114.3 | 389 280 | 111.0 | 40.4 | 14 868 385 | 85.1 |
| 22(2010) | 9 157 | 108.5 | 379 751 | 108.3 | 41.5 | 17 246 683 | 98.7 |
| 23 | 9 452 | 112.0 | 368 660 | 105.1 | 39.0 | 17 850 594 | 102.1 |
| 24 | 8 910 | 105.6 | 367 168 | 104.7 | 41.2 | 17 461 302 | 99.9 |
| 25 | 8 433 | 99.9 | 355 292 | 101.3 | 42.1 | 17 226 142 | 98.6 |
| 26 | 8 140 | 96.5 | 349 732 | 99.7 | 43.0 | 17 721 051 | 101.4 |
| 27(2015) | 8 439 | 100.0 | 350 804 | 100.0 | 41.6 | 17 477 226 | 100.0 |
| 28 | 7 697 | 91.2 | 350 673 | 100.0 | 45.6 | 16 288 163 | 93.2 |

(注) 指数は平成27年を100とする。

*平成23年の数値は、総務省・経済産業省「平成24年経済センサス-活動調査 製造業（産業編）」（平成25年8月公表）より。

*平成27年の数値は、「平成28年経済センサス-活動調査【製造業】神奈川県結果(工業統計調査結果との比較)」(平成30年1月公表)より。

*平成27年の数値は、事業所数及び従業者数以外の数値には個人経営調査票による調査分を含まない。

*事業所数及び従業者数について、平成23年は平成24年2月1日現在、平成27年以降は翌年の6月1日現在、その他の年次は同じ年の12月31日現在の数値である。

表 2 経営組織別・資本金規模別表

(従業者4人以上の事業所、ただし*は従業者30人以上の事業所)

| 経営組織・資本金規模 | 事業所数 | 従業者数 | 現金給与 | 原材料 | 製造品 | 付加 | 有形固定資産 | |
|-----------------|-------|---------|-----------|------------|------------|-----------|---------|-----|
| | | | 総額 | 使用額等 | 出荷額等 | 価値額 | 投資総額* | |
| | | | 人 | 百万円 | 百万円 | 百万円 | 百万円 | 百万円 |
| 総 数 | 7 697 | 350 673 | 1 769 114 | 10 146 924 | 16 288 163 | 4 897 348 | 547 366 | |
| 会 社 | 7 548 | 348 558 | 1 759 840 | 10 138 448 | 16 257 913 | 4 879 904 | 546 280 | |
| 資本金 300万円未満 | 90 | 825 | 2 291 | 2 771 | 6 736 | 3 671 | - | |
| 300万円以上 500万円未満 | 1 380 | 12 839 | 42 771 | 49 940 | 131 120 | 74 819 | 572 | |
| 500万円以上 1千万円未満 | 638 | 6 791 | 23 446 | 32 859 | 75 260 | 39 010 | 709 | |
| 1千万円以上 5千万円未満 | 3 973 | 90 477 | 358 524 | 905 334 | 1 708 271 | 725 675 | 28 914 | |
| 5千万円以上 1億円未満 | 611 | 36 722 | 164 325 | 548 473 | 931 192 | 338 889 | 36 375 | |
| 1億円以上 3億円未満 | 277 | 31 142 | 147 265 | 576 123 | 974 337 | 346 766 | 36 686 | |
| 3億円以上 10億円未満 | 195 | 27 423 | 142 687 | 680 574 | 1 129 900 | 404 427 | 44 354 | |
| 10億円以上 100億円未満 | 227 | 54 504 | 313 349 | 2 235 871 | 3 181 633 | 814 447 | 101 377 | |
| 100億円以上 | 157 | 87 835 | 565 184 | 5 106 502 | 8 119 464 | 2 132 201 | 297 293 | |
| 個 人 | 136 | 778 | 1 343 | 1 273 | 3 946 | 2 475 | - | |
| 組 合・そ の 他 の 法 人 | 13 | 1 337 | 7 931 | 7 203 | 26 304 | 14 968 | 1 086 | |

推 移

(従業者4人以上の事業所)

| 額 等 | 付 加 価 値 額 | | | | 有形固定資産投資総額(従業者30人以上) | | | |
|-----|----------------|------------------|--------------|---------------|----------------------|----------------|--------------|---------------|
| | 1事業所 当 たり | 実 数 | 指 数 | 1事業所 当 たり | 従 業 者 1人当たり | 実 数 | 指 数 | 1事業所 当 たり |
| | 万円 | 百万円 | | 万円 | 万円 | 百万円 | | 万円 |
| | 191 160 | 6 751 273 | 135.4 | 64 048 | 1 626 | 723 079 | 170.9 | 34 847 |
| | 186 650 | 6 518 363 | 130.8 | 60 227 | 1 496 | 738 594 | 174.6 | 34 115 |
| | 176 752 | 6 242 296 | 125.2 | 56 589 | 1 469 | 735 569 | 173.9 | 35 228 |
| | 154 204 | 4 476 465 | 89.8 | 46 427 | 1 150 | 553 085 | 130.8 | 28 942 |
| | 188 344 | 5 171 227 | 103.7 | 56 473 | 1 362 | 458 764 | 108.5 | 24 338 |
| | 188 855 | 5 270 951 | 105.7 | 55 765 | 1 430 | 414 057 | 97.9 | 21 376 |
| | 195 974 | 4 870 438 | 97.7 | 54 663 | 1 326 | 501 043 | 118.4 | 26 398 |
| | 204 271 | 4 741 455 | 95.1 | 56 225 | 1 335 | 475 485 | 112.4 | 25 482 |
| | 217 703 | 4 682 857 | 93.9 | 57 529 | 1 339 | 463 722 | 109.6 | 25 271 |
| | 207 101 | 4 984 756 | 100.0 | 59 068 | 1 421 | 423 000 | 100.0 | 22 170 |
| | 211 617 | 4 897 348 | 98.2 | 63 627 | 1 397 | 547 366 | 129.4 | 29 619 |

表3 市区町村別総括表

(従業者4人以上の事業所)

| 市区町村 | 事業所数 | 従業者数 | 現金給与総額 | 原材料使用額等 | 製造品出荷額等 | 付加価値額 |
|-------|-------|---------|-----------|------------|------------|-----------|
| | | 人 | 百万円 | 百万円 | 百万円 | 百万円 |
| 総数 | 7 697 | 350 673 | 1 769 114 | 10 146 924 | 16 288 163 | 4 897 348 |
| 横浜市 | 2 345 | 88 058 | 428 621 | 2 386 708 | 3 714 270 | 968 220 |
| 鶴見区 | 345 | 15 520 | 84 300 | 363 489 | 630 759 | 191 713 |
| 神奈川区 | 79 | 5 002 | 26 492 | 199 348 | 257 544 | 44 982 |
| 西区 | 38 | 1 045 | 3 970 | 7 801 | 18 696 | 9 974 |
| 中区 | 46 | 1 627 | 9 292 | 97 637 | 116 509 | 13 236 |
| 南区 | 80 | 1 219 | 4 455 | 7 439 | 17 184 | 8 647 |
| 保土ヶ谷区 | 57 | 1 528 | 5 967 | 15 701 | 29 377 | 12 180 |
| 磯子区 | 74 | 6 372 | 38 349 | 741 712 | 1 092 643 | 145 128 |
| 金沢区 | 251 | 14 786 | 71 034 | 341 137 | 499 858 | 144 717 |
| 港北区 | 465 | 9 567 | 41 900 | 86 313 | 173 751 | 78 061 |
| 戸塚区 | 120 | 7 201 | 34 978 | 94 460 | 171 554 | 65 402 |
| 港南区 | 39 | 534 | 1 877 | 3 250 | 6 737 | 3 128 |
| 旭区 | 69 | 1 670 | 6 643 | 31 597 | 57 519 | 23 251 |
| 緑区 | 80 | 2 821 | 11 989 | 28 421 | 55 778 | 24 800 |
| 瀬谷区 | 65 | 2 052 | 8 973 | 21 157 | 43 844 | 20 923 |
| 栄区 | 37 | 3 791 | 20 389 | 184 629 | 237 971 | 54 706 |
| 泉区 | 76 | 1 498 | 6 177 | 14 069 | 29 092 | 13 470 |
| 青葉区 | 49 | 1 235 | 5 414 | 11 300 | 21 385 | 8 980 |
| 都筑区 | 375 | 10 590 | 46 424 | 137 247 | 254 070 | 104 921 |
| 川崎市 | 1 184 | 47 240 | 270 791 | 2 187 358 | 3 593 788 | 961 672 |
| 川崎区 | 380 | 23 872 | 148 842 | 1 597 505 | 2 628 272 | 613 324 |
| 幸区 | 106 | 4 629 | 34 302 | 109 939 | 185 715 | 57 803 |
| 中原区 | 187 | 6 209 | 30 364 | 336 909 | 517 803 | 185 495 |
| 高津区 | 271 | 6 620 | 31 292 | 95 603 | 168 915 | 64 470 |
| 多摩区 | 76 | 1 683 | 6 994 | 12 032 | 25 060 | 11 798 |
| 宮前区 | 102 | 1 743 | 6 282 | 16 423 | 29 332 | 11 466 |
| 麻生区 | 62 | 2 484 | 12 714 | 18 948 | 38 692 | 17 316 |
| 相模原市 | 889 | 35 833 | 176 926 | 747 799 | 1 204 468 | 408 784 |
| 緑区 | 311 | 9 826 | 41 272 | 187 414 | 316 966 | 114 683 |
| 中央区 | 443 | 18 275 | 105 452 | 449 762 | 717 240 | 242 437 |
| 南区 | 135 | 7 732 | 30 202 | 110 623 | 170 262 | 51 664 |
| 横須賀市 | 199 | 13 876 | 64 946 | 350 317 | 517 714 | 156 199 |
| 平塚市 | 336 | 19 963 | 105 240 | 892 872 | 1 229 380 | 287 089 |
| 鎌倉市 | 67 | 6 423 | 35 706 | 155 200 | 285 226 | 110 323 |
| 藤沢市 | 297 | 23 595 | 131 175 | 966 546 | 1 427 612 | 413 098 |
| 小田原市 | 218 | 9 498 | 44 225 | 185 251 | 599 824 | 377 236 |
| 茅ヶ崎市 | 113 | 6 394 | 33 271 | 155 216 | 271 064 | 101 484 |
| 逗子市 | 6 | 96 | 336 | 231 | 847 | 571 |
| 三浦市 | 34 | 476 | 1 686 | 13 391 | 18 875 | 4 877 |
| 秦野市 | 213 | 13 106 | 68 596 | 306 160 | 464 000 | 125 637 |
| 厚木市 | 317 | 19 087 | 90 378 | 322 130 | 570 674 | 223 349 |
| 大和市 | 206 | 8 932 | 38 738 | 192 543 | 278 583 | 77 064 |
| 伊勢原市 | 120 | 6 945 | 32 239 | 138 169 | 236 654 | 88 524 |
| 海老名市 | 124 | 6 755 | 31 041 | 187 105 | 293 211 | 92 230 |
| 海老名市 | 132 | 7 607 | 33 586 | 158 942 | 226 487 | 59 636 |
| 南足柄市 | 50 | 4 095 | 21 200 | 107 706 | 191 749 | 41 112 |
| 綾瀬市 | 363 | 10 995 | 52 036 | 198 757 | 338 396 | 112 891 |
| 葉山町 | 7 | 118 | 235 | 334 | 721 | 356 |
| 寒川町 | 121 | 7 454 | 41 652 | 221 321 | 331 648 | 89 268 |
| 大磯町 | 12 | 297 | 1 369 | 4 297 | 7 098 | 2 135 |
| 二宮町 | 23 | 287 | 772 | 2 088 | 3 717 | 1 490 |
| 中井町 | 40 | 1 965 | 11 110 | 43 876 | 71 055 | 23 907 |
| 大井町 | 22 | 511 | 1 717 | 5 933 | 15 520 | 7 886 |
| 松田町 | 9 | 273 | 1 635 | 4 435 | 6 788 | 3 323 |
| 山北町 | 35 | 1 955 | 8 261 | 32 901 | 55 769 | 19 237 |
| 開成町 | 19 | 1 077 | 4 904 | 22 630 | 33 389 | 9 021 |
| 箱根町 | 6 | 65 | 254 | 647 | 1 257 | 565 |
| 真鶴町 | 9 | 65 | 244 | 417 | 959 | 502 |
| 湯河原町 | 19 | 429 | 1 146 | 2 031 | 3 483 | 1 324 |
| 愛川町 | 159 | 6 649 | 33 742 | 150 846 | 287 014 | 124 628 |
| 清川村 | 3 | 554 | 1 335 | 2 767 | 6 922 | 3 709 |

*事業所数及び従業者数については、平成29年6月1日現在の数値である。

1 事業所数（従業者4人以上の事業所）

⇒⇒⇒ 7697事業所、前年比742事業所(8.8%)減、2年ぶりの減少（表1参照）

(1) 業種別状況

印刷（対前年比12.4%減）、電子部品（同11.4%減）、情報機器（同10.3%減）、電気機器（同9.7%減）、生産用機器（同9.5%減）など22業種で減少しました。一方、はん用機器（同1.8%増）1業種で増加しました。（表4、図2参照）

表4 産業中分類別事業所数

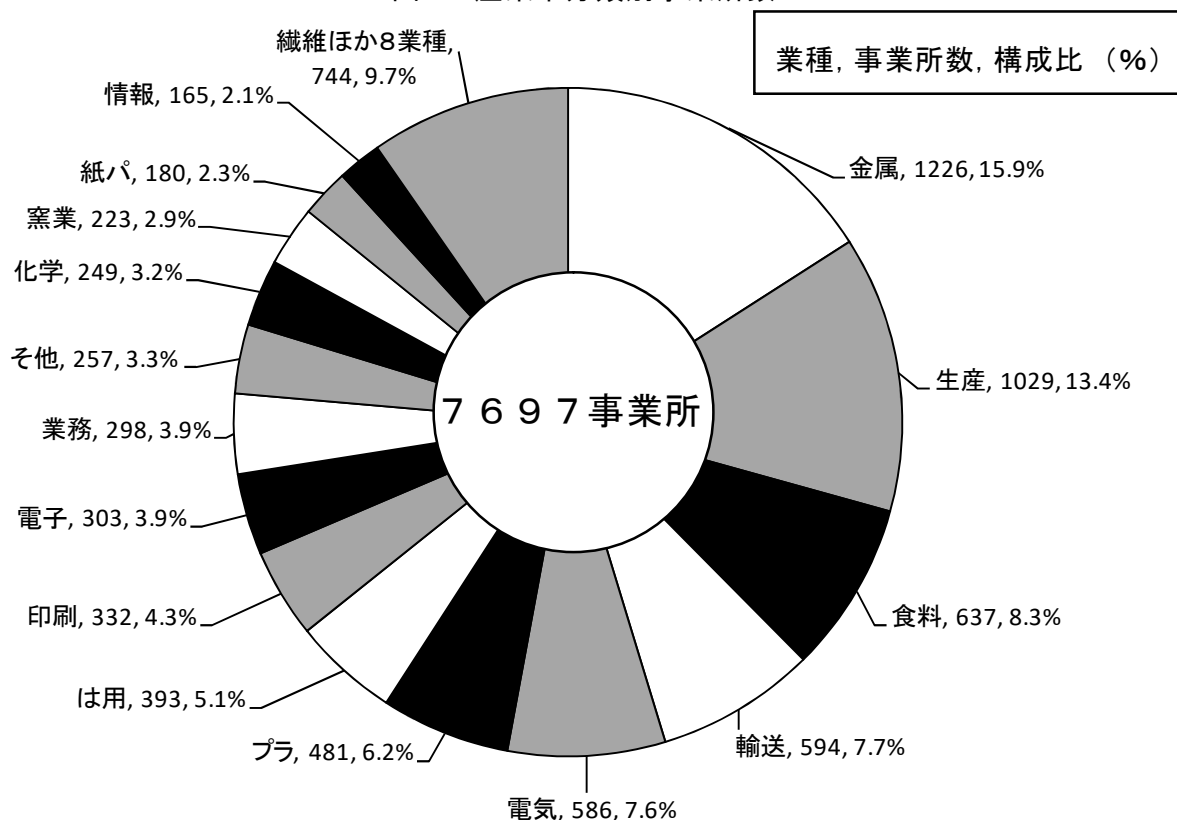
（従業者4人以上の事業所）

| 産業中分類 | 平成24年 | 平成25年 | 平成26年 | 平成27年 | 平成28年 | | |
|-----------|-------|-------|-------|-------|-------|----------|----------|
| | | | | | 事業所数 | 前年比 % | 構成比 % |
| 総数 | 8 910 | 8 433 | 8 140 | 8 439 | 7 697 | 91.2 | 100.0 |
| 09 食料 | 747 | 692 | 680 | 665 | 637 | 95.8 | 8.3 |
| 10 飲料 | 59 | 57 | 56 | 67 | 52 | 77.6 | 0.7 |
| 11 繊維 | 174 | 155 | 147 | 170 | 148 | 87.1 | 1.9 |
| 12 木材 | 78 | 69 | 62 | 84 | 61 | 72.6 | 0.8 |
| 13 家具 | 137 | 126 | 124 | 148 | 114 | 77.0 | 1.5 |
| 14 紙製品 | 188 | 186 | 185 | 180 | 180 | 100.0 | 2.3 |
| 15 印刷 | 424 | 402 | 378 | 379 | 332 | 87.6 | 4.3 |
| 16 化学 | 270 | 256 | 258 | 265 | 249 | 94.0 | 3.2 |
| 17 石油 | 50 | 53 | 52 | 52 | 49 | 94.2 | 0.6 |
| 18 プラスチック | 583 | 551 | 533 | 525 | 481 | 91.6 | 6.2 |
| 19 ゴム | 82 | 75 | 76 | 78 | 65 | 83.3 | 0.8 |
| 20 なめし革 | 12 | 10 | 9 | 7 | 6 | 85.7 | 0.1 |
| 21 窯業 | 259 | 250 | 239 | 238 | 223 | 93.7 | 2.9 |
| 22 鉄鋼 | 162 | 153 | 156 | 154 | 146 | 94.8 | 1.9 |
| 23 非鉄 | 132 | 124 | 114 | 109 | 103 | 94.5 | 1.3 |
| 24 金属製品 | 1 387 | 1 326 | 1 277 | 1 332 | 1 226 | 92.0 | 15.9 |
| 25 はん用機器 | 446 | 423 | 412 | 386 | 393 | 101.8 | 5.1 |
| 26 生産用機器 | 1 166 | 1 091 | 1 065 | 1 137 | 1 029 | 90.5 | 13.4 |
| 27 業務用機器 | 335 | 315 | 307 | 322 | 298 | 92.5 | 3.9 |
| 28 電子部品 | 379 | 347 | 335 | 342 | 303 | 88.6 | 3.9 |
| 29 電気機器 | 699 | 670 | 632 | 649 | 586 | 90.3 | 7.6 |
| 30 情報機器 | 221 | 214 | 201 | 184 | 165 | 89.7 | 2.1 |
| 31 輸送機 | 640 | 623 | 600 | 653 | 594 | 91.0 | 7.7 |
| 32 その他 | 280 | 265 | 242 | 313 | 257 | 82.1 | 3.3 |

*平成27年の数値は、「平成28年経済センサス活動調査【製造業】神奈川県結果(工業統計調査結果との比較)」（平成30年1月公表）より。

*事業所数について、平成27年以降は翌年の6月1日現在、その他の年次は同じ年の12月31日現在の数値である。

図2 産業中分類別事業所数



(2) 規模別状況

4人～9人(対前年比24.6%減)、500人～999人(同7.1%減)、50人～99人(同6.1%減)など5つの規模で減少しました。一方、20人～29人(同10.6%増)、10人～19人(同7.7%増)など4つの規模で増加しました。(表5参照)

表5 規模別事業所数

| 規 模 | 平成24年 | 平成25年 | 平成26年 | 平成27年 | 平成28年 | | |
|-----------|-------|-------|-------|-------|-------|-------|-------|
| | | | | | 事業所数 | 前年比 | 構成比 |
| | | | | | | % | % |
| 総 数 | 8 910 | 8 433 | 8 140 | 8 439 | 7 697 | 91.2 | 100.0 |
| 4人～9人 | 3 773 | 3 452 | 3 190 | 3 746 | 2 823 | 75.4 | 36.7 |
| 10人～19人 | 2 148 | 2 079 | 2 052 | 1 842 | 1 983 | 107.7 | 25.8 |
| 20人～29人 | 1 091 | 1 036 | 1 063 | 943 | 1 043 | 110.6 | 13.6 |
| 30人～49人 | 664 | 651 | 638 | 687 | 667 | 97.1 | 8.7 |
| 50人～99人 | 571 | 564 | 562 | 572 | 537 | 93.9 | 7.0 |
| 100人～199人 | 346 | 331 | 322 | 334 | 329 | 98.5 | 4.3 |
| 200人～299人 | 117 | 123 | 122 | 126 | 130 | 103.2 | 1.7 |
| 300人～499人 | 88 | 87 | 86 | 87 | 88 | 101.1 | 1.1 |
| 500人～999人 | 79 | 77 | 72 | 70 | 65 | 92.9 | 0.8 |
| 1000人以上 | 33 | 33 | 33 | 32 | 32 | 100.0 | 0.4 |

*平成27年の数値は、「平成28年経済センサス活動調査【製造業】神奈川県結果(工業統計調査結果との比較)」(平成30年1月公表)より。
*事業所数について、平成27年以降は翌年の6月1日現在、その他の年次は同じ年の12月31日現在の数値である。

(3) 市町村別状況

市町村別にみると、横須賀市(対前年比17.8%減)、伊勢原市(同16.1%減)、大和市(同13.8%減)、小田原市(同11.7%減)、茅ヶ崎市(同11.7%減)など29市町村で減少しました。一方、2町で増加しました。

市町村別に構成比をみると、横浜市(30.5%)、川崎市(15.4%)、相模原市(11.5%)、綾瀬市(4.7%)、平塚市(4.4%)の順となっています。(表3・6参照)

表6 市区町村別事業所数

(従業者4人以上の事業所)

| 市区町村 | 平成24年 | 平成25年 | 平成26年 | 平成27年 | 平成28年 | | |
|-------|-------|-------|-------|-------|-------|-------|-------|
| | | | | | 事業所数 | 前年比 | 構成比 |
| | | | | | | % | % |
| 総数 | 8 910 | 8 433 | 8 140 | 8 439 | 7 697 | 91.2 | 100.0 |
| 横浜市 | 2 738 | 2 580 | 2 479 | 2 652 | 2 345 | 88.4 | 30.5 |
| 鶴見区 | 404 | 382 | 368 | 363 | 345 | 95.0 | 4.5 |
| 神奈川区 | 101 | 92 | 90 | 107 | 79 | 73.8 | 1.0 |
| 西区 | 51 | 47 | 41 | 52 | 38 | 73.1 | 0.5 |
| 中区 | 54 | 51 | 46 | 54 | 46 | 85.2 | 0.6 |
| 南区 | 107 | 96 | 90 | 99 | 80 | 80.8 | 1.0 |
| 保土ヶ谷区 | 70 | 63 | 59 | 75 | 57 | 76.0 | 0.7 |
| 磯子区 | 78 | 72 | 73 | 76 | 74 | 97.4 | 1.0 |
| 金沢区 | 266 | 256 | 245 | 260 | 251 | 96.5 | 3.3 |
| 港北区 | 545 | 519 | 494 | 531 | 465 | 87.6 | 6.0 |
| 戸塚区 | 145 | 135 | 132 | 131 | 120 | 91.6 | 1.6 |
| 港南区 | 41 | 40 | 42 | 41 | 39 | 95.1 | 0.5 |
| 旭区 | 82 | 77 | 71 | 83 | 69 | 83.1 | 0.9 |
| 緑区 | 97 | 96 | 87 | 94 | 80 | 85.1 | 1.0 |
| 瀬谷区 | 67 | 62 | 63 | 75 | 65 | 86.7 | 0.8 |
| 栄区 | 46 | 44 | 41 | 45 | 37 | 82.2 | 0.5 |
| 泉区 | 90 | 90 | 87 | 87 | 76 | 87.4 | 1.0 |
| 青葉区 | 53 | 50 | 52 | 59 | 49 | 83.1 | 0.6 |
| 都筑区 | 441 | 408 | 398 | 420 | 375 | 89.3 | 4.9 |
| 川崎市 | 1 408 | 1 309 | 1 251 | 1 238 | 1 184 | 95.6 | 15.4 |
| 川崎区 | 458 | 423 | 414 | 413 | 380 | 92.0 | 4.9 |
| 幸区 | 127 | 111 | 107 | 121 | 106 | 87.6 | 1.4 |
| 中原区 | 229 | 207 | 188 | 190 | 187 | 98.4 | 2.4 |
| 高津区 | 319 | 308 | 291 | 266 | 271 | 101.9 | 3.5 |
| 多摩区 | 90 | 89 | 80 | 76 | 76 | 100.0 | 1.0 |
| 宮前区 | 121 | 107 | 105 | 103 | 102 | 99.0 | 1.3 |
| 麻生区 | 64 | 64 | 66 | 69 | 62 | 89.9 | 0.8 |
| 相模原市 | 1 000 | 956 | 941 | 933 | 889 | 95.3 | 11.5 |
| 緑区 | 366 | 341 | 333 | 336 | 311 | 92.6 | 4.0 |
| 中央区 | 489 | 474 | 471 | 465 | 443 | 95.3 | 5.8 |
| 南区 | 145 | 141 | 137 | 132 | 135 | 102.3 | 1.8 |
| 横須賀市 | 240 | 228 | 214 | 242 | 199 | 82.2 | 2.6 |
| 平塚市 | 391 | 371 | 357 | 373 | 336 | 90.1 | 4.4 |
| 鎌倉市 | 85 | 78 | 76 | 77 | 67 | 87.0 | 0.9 |
| 藤沢市 | 328 | 318 | 308 | 327 | 297 | 90.8 | 3.9 |
| 小田原市 | 267 | 258 | 247 | 247 | 218 | 88.3 | 2.8 |
| 茅ヶ崎市 | 135 | 130 | 122 | 128 | 113 | 88.3 | 1.5 |
| 逗子市 | 13 | 8 | 6 | 9 | 6 | 66.7 | 0.1 |
| 三浦市 | 38 | 35 | 34 | 39 | 34 | 87.2 | 0.4 |
| 秦野市 | 236 | 233 | 218 | 228 | 213 | 93.4 | 2.8 |
| 厚木市 | 349 | 331 | 322 | 344 | 317 | 92.2 | 4.1 |
| 大和市 | 246 | 230 | 227 | 239 | 206 | 86.2 | 2.7 |
| 伊勢原市 | 149 | 148 | 138 | 143 | 120 | 83.9 | 1.6 |
| 海老名市 | 136 | 132 | 127 | 140 | 124 | 88.6 | 1.6 |
| 座間市 | 147 | 141 | 143 | 140 | 132 | 94.3 | 1.7 |
| 南足柄市 | 55 | 52 | 50 | 55 | 50 | 90.9 | 0.6 |
| 綾瀬市 | 417 | 397 | 387 | 374 | 363 | 97.1 | 4.7 |
| 葉山町 | 7 | 6 | 6 | 10 | 7 | 70.0 | 0.1 |
| 寒川町 | 130 | 120 | 123 | 129 | 121 | 93.8 | 1.6 |
| 大磯町 | 18 | 12 | 12 | 15 | 12 | 80.0 | 0.2 |
| 二宮町 | 33 | 29 | 29 | 25 | 23 | 92.0 | 0.3 |
| 中井町 | 43 | 43 | 46 | 45 | 40 | 88.9 | 0.5 |
| 大井町 | 17 | 18 | 18 | 20 | 22 | 110.0 | 0.3 |
| 松田町 | 14 | 11 | 10 | 11 | 9 | 81.8 | 0.1 |
| 山北町 | 38 | 38 | 37 | 36 | 35 | 97.2 | 0.5 |
| 開成町 | 23 | 22 | 21 | 19 | 19 | 100.0 | 0.2 |
| 箱根町 | 8 | 8 | 6 | 5 | 6 | 120.0 | 0.1 |
| 真鶴町 | 10 | 10 | 9 | 12 | 9 | 75.0 | 0.1 |
| 湯河原町 | 20 | 19 | 19 | 21 | 19 | 90.5 | 0.2 |
| 愛川町 | 168 | 159 | 154 | 159 | 159 | 100.0 | 2.1 |
| 清川村 | 3 | 3 | 3 | 4 | 3 | 75.0 | 0.0 |

*平成27年の数値は、「平成28年経済センサス-活動調査【製造業】神奈川県結果(工業統計調査結果との比較)」(平成30年1月公表)より。

*事業所数について、平成27年以降は翌年の6月1日現在、その他の年次は同じ年の12月31日現在の数値である。

2 従業者数（従業者4人以上の事業所）

⇒⇒⇒ **35万673人、前年比131人(0.0%)減、2年ぶりの減少**（表1参照）

(1) 業種別状況

情報機器（対前年比15.8%減）、窯業（同7.5%減）、生産用機器（同3.9%減）、印刷（同2.0%減）など12業種で減少しました。一方、はん用機器（同7.1%増）、電子部品（同6.8%増）、業務用機器（同4.0%増）など12業種で増加しました。（表7、図3参照）

表7 産業中分類別従業者数

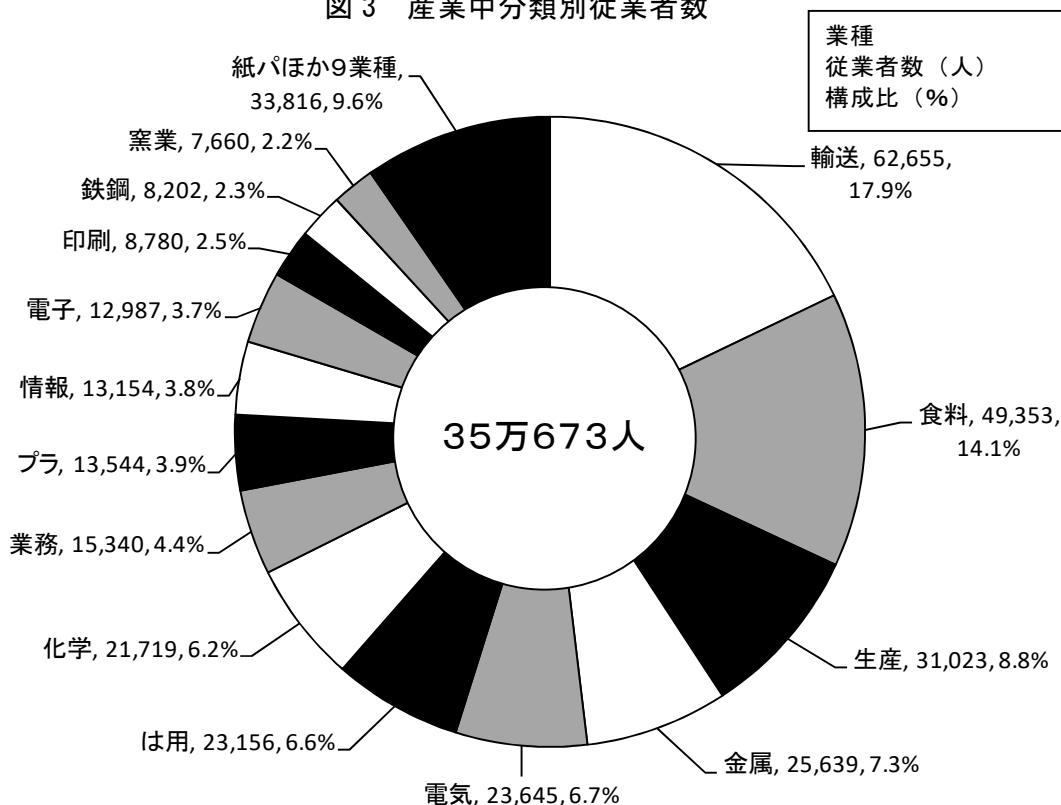
（従業者4人以上の事業所）

| 産業中分類 | 平成24年 | 平成25年 | 平成26年 | 平成27年 | 平成28年 | | |
|-----------|---------|---------|---------|---------|---------|-------|-------|
| | | | | | 従業者数 | 前年比 | 構成比 |
| | 人 | 人 | 人 | 人 | 人 | % | % |
| 総数 | 367 168 | 355 292 | 349 732 | 350 804 | 350 673 | 100.0 | 100.0 |
| 09 食料 | 51 013 | 49 863 | 50 341 | 49 195 | 49 353 | 100.3 | 14.1 |
| 10 飲料 | 2 781 | 2 851 | 3 147 | 3 177 | 2 822 | 88.8 | 0.8 |
| 11 繊維 | 2 984 | 2 694 | 2 609 | 2 715 | 2 698 | 99.4 | 0.8 |
| 12 木材 | 973 | 874 | 792 | 1 033 | 821 | 79.5 | 0.2 |
| 13 家具 | 2 662 | 2 563 | 2 597 | 2 753 | 2 618 | 95.1 | 0.7 |
| 14 紙製品 | 6 591 | 6 684 | 6 743 | 6 516 | 6 933 | 106.4 | 2.0 |
| 15 印刷 | 9 342 | 9 429 | 9 127 | 8 962 | 8 780 | 98.0 | 2.5 |
| 16 化学 | 21 177 | 21 273 | 20 902 | 21 654 | 21 719 | 100.3 | 6.2 |
| 17 石油 | 2 892 | 2 870 | 2 926 | 2 920 | 2 916 | 99.9 | 0.8 |
| 18 プラスチック | 17 995 | 16 885 | 15 132 | 13 140 | 13 544 | 103.1 | 3.9 |
| 19 ゴム | 4 206 | 3 959 | 4 015 | 3 832 | 3 491 | 91.1 | 1.0 |
| 20 なめし革 | 156 | 130 | 126 | 168 | 110 | 65.5 | 0.0 |
| 21 窯業 | 7 899 | 8 297 | 8 185 | 8 285 | 7 660 | 92.5 | 2.2 |
| 22 鉄鋼 | 8 503 | 8 259 | 8 379 | 7 901 | 8 202 | 103.8 | 2.3 |
| 23 非鉄 | 8 039 | 7 942 | 6 898 | 5 892 | 5 625 | 95.5 | 1.6 |
| 24 金属製品 | 26 263 | 26 511 | 26 581 | 25 465 | 25 639 | 100.7 | 7.3 |
| 25 はん用機器 | 24 613 | 22 714 | 22 495 | 21 625 | 23 156 | 107.1 | 6.6 |
| 26 生産用機器 | 32 677 | 32 655 | 30 735 | 32 284 | 31 023 | 96.1 | 8.8 |
| 27 業務用機器 | 13 687 | 13 270 | 14 335 | 14 756 | 15 340 | 104.0 | 4.4 |
| 28 電子部品 | 13 294 | 12 605 | 11 653 | 12 163 | 12 987 | 106.8 | 3.7 |
| 29 電気機器 | 27 093 | 24 599 | 23 800 | 23 089 | 23 645 | 102.4 | 6.7 |
| 30 情報機器 | 20 606 | 17 761 | 17 160 | 15 618 | 13 154 | 84.2 | 3.8 |
| 31 輸送機 | 56 499 | 55 569 | 56 139 | 62 162 | 62 655 | 100.8 | 17.9 |
| 32 その他 | 5 223 | 5 035 | 4 915 | 5 499 | 5 782 | 105.1 | 1.6 |

*平成27年の数値は、「平成28年経済センサスー活動調査【製造業】神奈川県結果(工業統計調査結果との比較)」(平成30年1月公表)より。

*従業者数について、平成27年以降は翌年の6月1日現在、その他の年次は同じ年の12月31日現在の数値である。

図3 産業中分類別従業者数



(2) 規模別状況

4人～9人(対前年比21.4%減)、500人～999人(同5.4%減)、50人～99人(同5.4%減)など5つの規模で減少しました。一方、20人～29人(同11.4%増)、10人～19人(同6.7%増)など5つの規模で増加しました。(表8参照)

表8 規模別従業者数

| 規 模 | 平成24年 | 平成25年 | 平成26年 | 平成27年 | 平成28年 | | |
|-----------|---------|---------|---------|---------|---------|-------|-------|
| | | | | | 従業者数 | 前年比 | 構成比 |
| 総 数 | 367 168 | 355 292 | 349 732 | 350 804 | 350 673 | 100.0 | 100.0 |
| 4人～9人 | 22 792 | 21 152 | 19 587 | 22 257 | 17 504 | 78.6 | 5.0 |
| 10人～19人 | 29 127 | 28 346 | 27 812 | 25 206 | 26 893 | 106.7 | 7.7 |
| 20人～29人 | 26 582 | 25 235 | 25 951 | 22 942 | 25 560 | 111.4 | 7.3 |
| 30人～49人 | 25 707 | 25 291 | 24 968 | 26 539 | 26 139 | 98.5 | 7.5 |
| 50人～99人 | 39 234 | 38 907 | 39 402 | 39 801 | 37 636 | 94.6 | 10.7 |
| 100人～199人 | 48 390 | 46 364 | 45 831 | 46 615 | 46 354 | 99.4 | 13.2 |
| 200人～299人 | 28 349 | 29 348 | 29 303 | 29 962 | 31 242 | 104.3 | 8.9 |
| 300人～499人 | 34 402 | 33 780 | 33 635 | 34 246 | 35 469 | 103.6 | 10.1 |
| 500人～999人 | 55 440 | 52 710 | 48 376 | 47 494 | 44 906 | 94.6 | 12.8 |
| 1000人以上 | 57 145 | 54 159 | 54 867 | 55 742 | 58 970 | 105.8 | 16.8 |

*平成27年の数値は、「平成28年経済センサス活動調査【製造業】神奈川県結果(工業統計調査結果との比較)」(平成30年1月公表)より。
*従業者数について、平成27年以降は翌年の6月1日現在、その他の年次は同じ年の12月31日現在の数値である。

(3) 市町村別状況

寒川町(対前年比10.6%減)、小田原市(同8.6%減)、大和市(同5.6%減)、横浜市(同4.9%減)、綾瀬市(同4.4%減)など16市町で減少しました。一方、伊勢原市(同14.5%増)、平塚市(同8.1%増)、茅ヶ崎市(同6.6%増)など17市町村で増加しました。

市町村別に構成比をみると、横浜市(25.1%)、川崎市(13.5%)、相模原市(10.2%)、藤沢市(6.7%)、平塚市(5.7%)の順となっています。(表3・9参照)

表9 市区町村別従業者数

(従業者4人以上の事業所)

| 市区町村 | 平成24年 | 平成25年 | 平成26年 | 平成27年 | 平成28年 | | | |
|-------|---------|---------|---------|---------|---------|-------|-------|---------|
| | | | | | 従業者数 | 前年比 | 構成比 | 1事業所当たり |
| | 人 | 人 | 人 | 人 | 人 | % | % | 人 |
| 総数 | 367 168 | 355 292 | 349 732 | 350 804 | 350 673 | 100.0 | 100.0 | 45.6 |
| 横浜市 | 96 778 | 93 095 | 90 600 | 92 579 | 88 058 | 95.1 | 25.1 | 37.6 |
| 鶴見区 | 16 172 | 16 579 | 16 386 | 16 212 | 15 520 | 95.7 | 4.4 | 45.0 |
| 神奈川区 | 5 066 | 4 764 | 5 251 | 4 637 | 5 002 | 107.9 | 1.4 | 63.3 |
| 西区 | 1 185 | 1 171 | 1 040 | 1 261 | 1 045 | 82.9 | 0.3 | 27.5 |
| 中区 | 1 764 | 1 631 | 1 518 | 1 871 | 1 627 | 87.0 | 0.5 | 35.4 |
| 南区 | 1 431 | 1 327 | 1 332 | 1 224 | 1 219 | 99.6 | 0.3 | 15.2 |
| 保土ヶ谷区 | 1 925 | 1 934 | 1 789 | 1 572 | 1 528 | 97.2 | 0.4 | 26.8 |
| 磯子区 | 5 158 | 5 524 | 5 745 | 8 291 | 6 372 | 76.9 | 1.8 | 86.1 |
| 金沢区 | 14 078 | 13 906 | 14 085 | 13 438 | 14 786 | 110.0 | 4.2 | 58.9 |
| 港北区 | 10 319 | 10 070 | 8 996 | 11 226 | 9 567 | 85.2 | 2.7 | 20.6 |
| 戸塚区 | 10 367 | 9 013 | 8 530 | 7 643 | 7 201 | 94.2 | 2.1 | 60.0 |
| 港南区 | 603 | 614 | 633 | 512 | 534 | 104.3 | 0.2 | 13.7 |
| 旭区 | 1 800 | 1 662 | 1 633 | 1 704 | 1 670 | 98.0 | 0.5 | 24.2 |
| 緑区 | 3 603 | 3 672 | 3 442 | 2 945 | 2 821 | 95.8 | 0.8 | 35.3 |
| 瀬谷区 | 1 893 | 1 900 | 1 981 | 1 978 | 2 052 | 103.7 | 0.6 | 31.6 |
| 栄区 | 4 471 | 4 575 | 3 451 | 3 644 | 3 791 | 104.0 | 1.1 | 102.5 |
| 泉区 | 1 636 | 1 511 | 1 556 | 1 800 | 1 498 | 83.2 | 0.4 | 19.7 |
| 青葉区 | 1 434 | 1 164 | 1 357 | 1 215 | 1 235 | 101.6 | 0.4 | 25.2 |
| 都区 | 13 873 | 12 078 | 11 875 | 11 406 | 10 590 | 92.8 | 3.0 | 28.2 |
| 川崎市 | 50 449 | 48 816 | 48 120 | 46 535 | 47 240 | 101.5 | 13.5 | 39.9 |
| 川崎区 | 25 570 | 24 376 | 24 565 | 24 314 | 23 872 | 98.2 | 6.8 | 62.8 |
| 幸区 | 4 455 | 4 701 | 4 350 | 4 389 | 4 629 | 105.5 | 1.3 | 43.7 |
| 中原区 | 7 078 | 6 987 | 6 774 | 5 913 | 6 209 | 105.0 | 1.8 | 33.2 |
| 高津区 | 7 102 | 6 672 | 6 466 | 5 844 | 6 620 | 113.3 | 1.9 | 24.4 |
| 多摩区 | 1 758 | 1 707 | 1 566 | 1 563 | 1 683 | 107.7 | 0.5 | 22.1 |
| 宮前区 | 1 761 | 1 612 | 1 603 | 1 795 | 1 743 | 97.1 | 0.5 | 17.1 |
| 麻生区 | 2 725 | 2 761 | 2 796 | 2 717 | 2 484 | 91.4 | 0.7 | 40.1 |
| 相模原市 | 34 725 | 34 977 | 35 281 | 34 740 | 35 833 | 103.1 | 10.2 | 40.3 |
| 緑区 | 9 711 | 9 622 | 10 230 | 9 607 | 9 826 | 102.3 | 2.8 | 31.6 |
| 中央区 | 18 438 | 18 635 | 17 998 | 18 495 | 18 275 | 98.8 | 5.2 | 41.3 |
| 南区 | 6 576 | 6 720 | 7 053 | 6 638 | 7 732 | 116.5 | 2.2 | 57.3 |
| 横須賀市 | 13 718 | 11 757 | 11 973 | 13 513 | 13 876 | 102.7 | 4.0 | 69.7 |
| 平塚市 | 20 456 | 20 322 | 19 870 | 18 472 | 19 963 | 108.1 | 5.7 | 59.4 |
| 鎌倉市 | 6 963 | 6 846 | 6 489 | 6 431 | 6 423 | 99.9 | 1.8 | 95.9 |
| 藤沢市 | 21 769 | 20 866 | 21 215 | 23 121 | 23 595 | 102.1 | 6.7 | 79.4 |
| 小田原市 | 12 181 | 11 621 | 10 890 | 10 391 | 9 498 | 91.4 | 2.7 | 43.6 |
| 茅ヶ崎市 | 6 964 | 6 862 | 6 319 | 5 996 | 6 394 | 106.6 | 1.8 | 56.6 |
| 逗子市 | 148 | 103 | 97 | 95 | 96 | 101.1 | 0.0 | 16.0 |
| 三浦市 | 445 | 462 | 464 | 487 | 476 | 97.7 | 0.1 | 14.0 |
| 秦野市 | 13 601 | 12 883 | 12 720 | 12 307 | 13 106 | 106.5 | 3.7 | 61.5 |
| 厚木市 | 18 405 | 17 710 | 18 144 | 18 730 | 19 087 | 101.9 | 5.4 | 60.2 |
| 大和市 | 9 820 | 9 695 | 9 583 | 9 461 | 8 932 | 94.4 | 2.5 | 43.4 |
| 伊勢原市 | 6 926 | 6 800 | 6 771 | 6 066 | 6 945 | 114.5 | 2.0 | 57.9 |
| 海老名市 | 7 106 | 6 702 | 6 563 | 6 853 | 6 755 | 98.6 | 1.9 | 54.5 |
| 座間市 | 7 640 | 7 789 | 7 875 | 7 291 | 7 607 | 104.3 | 2.2 | 57.6 |
| 南足柄市 | 4 884 | 4 516 | 4 079 | 4 191 | 4 095 | 97.7 | 1.2 | 81.9 |
| 綾瀬市 | 12 432 | 11 998 | 11 448 | 11 500 | 10 995 | 95.6 | 3.1 | 30.3 |
| 葉山町 | 120 | 123 | 114 | 147 | 118 | 80.3 | 0.0 | 16.9 |
| 寒川町 | 7 222 | 7 196 | 7 468 | 8 339 | 7 454 | 89.4 | 2.1 | 61.6 |
| 大磯町 | 416 | 309 | 303 | 359 | 297 | 82.7 | 0.1 | 24.8 |
| 二宮町 | 421 | 402 | 365 | 329 | 287 | 87.2 | 0.1 | 12.5 |
| 中井町 | 2 454 | 1 946 | 1 895 | 1 943 | 1 965 | 101.1 | 0.6 | 49.1 |
| 大井町 | 464 | 461 | 462 | 538 | 511 | 95.0 | 0.1 | 23.2 |
| 松田町 | 217 | 227 | 236 | 300 | 273 | 91.0 | 0.1 | 30.3 |
| 山北町 | 1 924 | 2 086 | 2 062 | 1 888 | 1 955 | 103.5 | 0.6 | 55.9 |
| 開成町 | 1 207 | 1 037 | 1 022 | 1 015 | 1 077 | 106.1 | 0.3 | 56.7 |
| 箱根町 | 90 | 101 | 71 | 61 | 65 | 106.6 | 0.0 | 10.8 |
| 真鶴町 | 78 | 74 | 73 | 88 | 65 | 73.9 | 0.0 | 7.2 |
| 湯河原町 | 454 | 472 | 436 | 443 | 429 | 96.8 | 0.1 | 22.6 |
| 愛川町 | 6 297 | 6 703 | 6 351 | 6 299 | 6 649 | 105.6 | 1.9 | 41.8 |
| 清川村 | 394 | 335 | 373 | 296 | 554 | 187.2 | 0.2 | 184.7 |

*平成27年の数値は、「平成28年経済センサス活動調査【製造業】神奈川県結果(工業統計調査結果との比較)」(平成30年1月公表)より。

*従業者数について、平成27年以降は翌年の6月1日現在、その他の年次は同じ年の12月31日現在の数値である。

(4) 従業上の地位別従業者数

従業者数 35 万 673 人を従業上の地位別にみると、正社員・正職員等は、24 万 1454 人で前年に比べ 6.0%減、パート・アルバイト等は、7 万 6578 人で同 3.1%増、出向・派遣受入者は 2 万 7450 人で同 7.1%増、個人事業主・家族従業者は 161 人で同 45.2%減となりました。(表 10 参照)

表 10 産業中分類別地位別従業者数

(従業者4人以上の事業所)

| 産業中分類 | 従業者数 | | | | | | | | | | | |
|-----------|---------|-------|----------|-------|------------|-------|----------|-------|-------------|-------|--------|-------|
| | 総数 | | 常用労働者 | | | | | | 個人事業主・家族従業者 | | 臨時雇用者数 | |
| | | | 正社員・正職員等 | | パート・アルバイト等 | | 出向・派遣受入者 | | 実数 | 前年比 | 実数 | 前年比 |
| 実数 | 前年比 | 実数 | 前年比 | 実数 | 前年比 | 実数 | 前年比 | 実数 | | | | |
| | 人 | % | 人 | % | 人 | % | 人 | % | 人 | % | 人 | % |
| 総数 | 350 673 | 100.0 | 241 454 | 94.0 | 76 578 | 103.1 | 27 450 | 107.1 | 161 | 54.8 | 5 042 | 117.4 |
| 09 食料 | 49 353 | 100.3 | 16 370 | 98.3 | 29 088 | 101.1 | 3 188 | 84.0 | 25 | 51.0 | 3 757 | 231.9 |
| 10 飲料 | 2 822 | 88.8 | 1 655 | 90.1 | 639 | 66.2 | 449 | 122.3 | 1 | 12.5 | 12 | 32.4 |
| 11 繊維 | 2 698 | 99.4 | 1 286 | 77.9 | 1 129 | 112.1 | 63 | 161.5 | 12 | 48.0 | 62 | 44.0 |
| 12 木材 | 821 | 79.5 | 520 | 68.2 | 200 | 90.1 | 19 | 42.2 | 1 | 25.0 | 4 | 22.2 |
| 13 家具 | 2 618 | 95.1 | 1 551 | 81.9 | 661 | 104.4 | 266 | 114.7 | 6 | 75.0 | 17 | 85.0 |
| 14 紙製品 | 6 933 | 106.4 | 4 746 | 102.4 | 1 731 | 101.3 | 218 | 115.3 | 5 | 83.3 | 74 | 157.4 |
| 15 印刷 | 8 780 | 98.0 | 6 308 | 91.3 | 1 553 | 86.9 | 500 | 146.2 | 11 | 52.4 | 119 | 198.3 |
| 16 化学 | 21 719 | 100.3 | 16 317 | 97.9 | 2 995 | 96.1 | 2 283 | 111.8 | - | - | 99 | 108.8 |
| 17 石油 | 2 916 | 99.9 | 2 587 | 103.0 | 195 | 67.0 | 236 | 101.7 | - | - | 2 | 66.7 |
| 18 プラスチック | 13 544 | 103.1 | 8 181 | 91.1 | 3 938 | 108.8 | 894 | 124.9 | 18 | 112.5 | 181 | 95.3 |
| 19 ゴム | 3 491 | 91.1 | 2 740 | 92.1 | 627 | 88.7 | 160 | 56.1 | 1 | 33.3 | 8 | 266.7 |
| 20 なめし革 | 110 | 65.5 | 63 | 77.8 | 40 | 50.6 | - | - | 3 | 300.0 | - | - |
| 21 窯業 | 7 660 | 92.5 | 6 026 | 86.1 | 968 | 121.5 | 425 | 73.9 | 3 | 100.0 | 66 | 68.0 |
| 22 鉄鋼 | 8 202 | 103.8 | 7 425 | 99.1 | 554 | 117.4 | 534 | 99.8 | - | - | 9 | 50.0 |
| 23 非鉄 | 5 625 | 95.5 | 4 089 | 90.7 | 1 018 | 102.0 | 489 | 98.0 | - | - | 16 | 41.0 |
| 24 金属製品 | 25 639 | 100.7 | 18 289 | 89.3 | 3 917 | 96.2 | 1 539 | 145.6 | 24 | 44.4 | 138 | 95.8 |
| 25 はん用機器 | 23 156 | 107.1 | 18 045 | 100.7 | 2 823 | 124.3 | 3 544 | 184.6 | 4 | 66.7 | 35 | 35.7 |
| 26 生産用機器 | 31 023 | 96.1 | 24 860 | 90.4 | 3 257 | 90.2 | 1 501 | 97.2 | 18 | 62.1 | 70 | 49.6 |
| 27 業務用機器 | 15 340 | 104.0 | 11 220 | 101.8 | 2 340 | 94.5 | 1 605 | 98.0 | 3 | 37.5 | 36 | 180.0 |
| 28 電子部品 | 12 987 | 106.8 | 8 984 | 100.6 | 2 610 | 101.1 | 1 077 | 108.8 | 2 | 28.6 | 60 | 84.5 |
| 29 電気機器 | 23 645 | 102.4 | 16 651 | 93.5 | 4 590 | 117.4 | 1 820 | 94.9 | 9 | 69.2 | 68 | 24.5 |
| 30 情報機器 | 13 154 | 84.2 | 11 018 | 81.8 | 1 464 | 87.9 | 1 095 | 88.2 | 2 | 50.0 | 2 | 4.8 |
| 31 輸送機 | 62 655 | 100.8 | 48 764 | 95.5 | 8 882 | 121.4 | 5 269 | 101.0 | 3 | 33.3 | 165 | 16.1 |
| 32 その他 | 5 782 | 105.1 | 3 759 | 90.5 | 1 359 | 117.0 | 276 | 135.3 | 10 | 62.5 | 42 | 46.7 |

*総数は、常用労働者の計から別経営の事業所へ出向又は派遣している人数を除き、有給役員を含んだ数値である。

3 製造品出荷額等（従業者4人以上の事業所）

⇒⇒⇒ 16兆2882億円、前年比1兆1891億円(6.8%)減、2年連続して減少 (表1参照)

(1) 業種別状況

情報機器(対前年比33.5%減)、石油(同22.5%減)、鉄鋼(同12.0%減)、飲料(同10.0%減)、輸送機(同4.6%減)など15業種で減少しました。一方、業務用機器(同12.7%増)、電子部品(同8.3%増)、はん用機器(同5.7%増)など9業種で増加しました。

構成比をみると、輸送機が23.9%で15年連続第1位、次いで化学(11.5%)、石油(11.0%)、食料(9.2%)、生産用機器(6.4%)の順となっており、この上位5業種で全体の62.0%を占めています。(表11、図4参照)

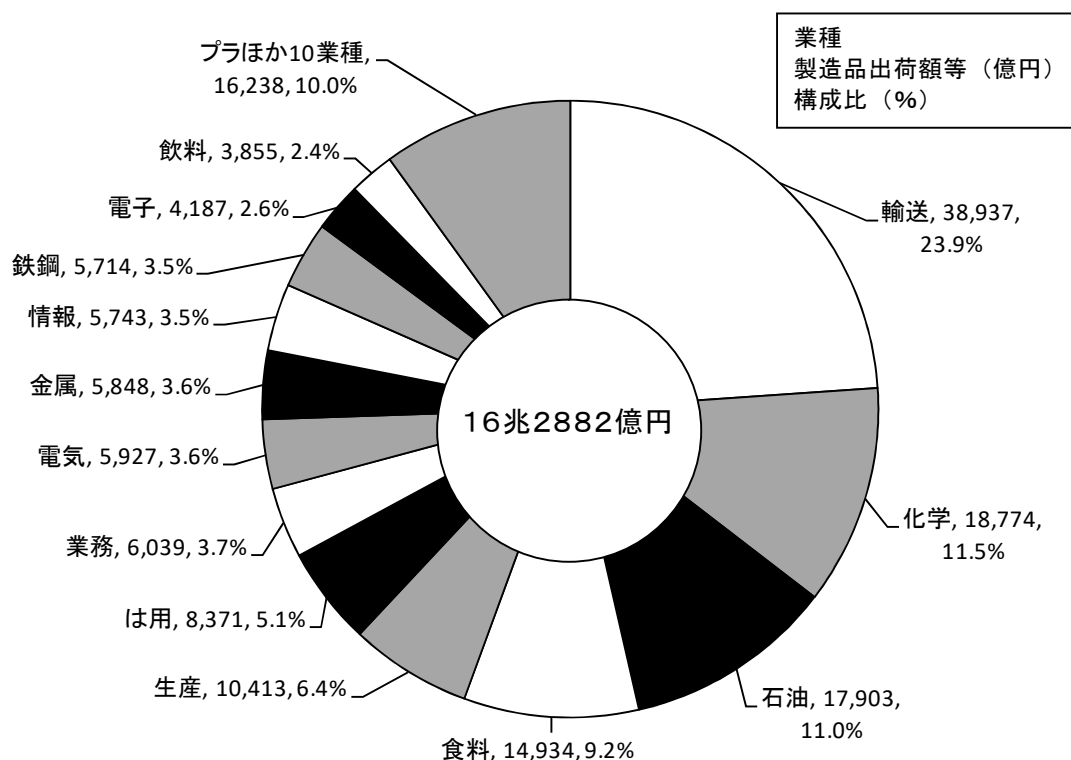
表 11 産業中分類別製造品出荷額等

(従業者4人以上の事業所)

| 産業中分類 | 平成24年 | 平成25年 | 平成26年 | 平成27年 | 平成28年 | | |
|-----------|------------|------------|------------|------------|------------|-------|-------|
| | | | | | 出荷額等 | 前年比 | 構成比 |
| | 百万円 | 百万円 | 百万円 | 百万円 | 百万円 | % | % |
| 総数 | 17 461 302 | 17 226 142 | 17 721 051 | 17 477 226 | 16 288 163 | 93.2 | 100.0 |
| 09 食料 | 1 339 031 | 1 370 852 | 1 403 996 | 1 464 613 | 1 493 363 | 102.0 | 9.2 |
| 10 飲料 | 450 248 | 446 092 | 433 237 | 428 484 | 385 491 | 90.0 | 2.4 |
| 11 繊維 | 43 187 | 40 299 | 38 571 | 45 548 | 41 354 | 90.8 | 0.3 |
| 12 木材 | 17 954 | 16 273 | 16 084 | 23 107 | 19 171 | 83.0 | 0.1 |
| 13 家具 | 65 870 | 66 262 | 67 209 | 83 328 | 73 302 | 88.0 | 0.5 |
| 14 紙製品 | 221 074 | 201 717 | 199 292 | 211 812 | 214 951 | 101.5 | 1.3 |
| 15 印刷 | 213 869 | 210 612 | 213 188 | 217 436 | 168 945 | 77.7 | 1.0 |
| 16 化学 | 1 722 160 | 1 753 429 | 1 830 460 | 1 911 241 | 1 877 362 | 98.2 | 11.5 |
| 17 石油 | 2 678 611 | 2 867 481 | 3 052 481 | 2 309 113 | 1 790 348 | 77.5 | 11.0 |
| 18 プラスチック | 652 300 | 606 159 | 533 992 | 340 514 | 354 219 | 104.0 | 2.2 |
| 19 ゴム | 92 647 | 95 610 | 96 901 | 126 314 | 75 221 | 59.6 | 0.5 |
| 20 なめし革 | 4 165 | 3 528 | 5 428 | 5 597 | 7 235 | 129.3 | 0.0 |
| 21 窯業 | 294 766 | 283 642 | 310 596 | 316 062 | 262 472 | 83.0 | 1.6 |
| 22 鉄鋼 | 691 756 | 688 124 | 729 862 | 649 444 | 571 366 | 88.0 | 3.5 |
| 23 非鉄 | 428 893 | 433 605 | 347 010 | 333 106 | 299 367 | 89.9 | 1.8 |
| 24 金属製品 | 572 904 | 605 202 | 641 448 | 578 005 | 584 827 | 101.2 | 3.6 |
| 25 はん用機器 | 843 293 | 776 599 | 744 741 | 791 890 | 837 060 | 105.7 | 5.1 |
| 26 生産用機器 | 1 017 661 | 986 055 | 1 023 390 | 1 073 487 | 1 041 282 | 97.0 | 6.4 |
| 27 業務用機器 | 521 801 | 490 410 | 557 032 | 535 952 | 603 895 | 112.7 | 3.7 |
| 28 電子部品 | 332 668 | 291 190 | 280 291 | 386 637 | 418 691 | 108.3 | 2.6 |
| 29 電気機器 | 610 469 | 566 544 | 588 846 | 590 068 | 592 744 | 100.5 | 3.6 |
| 30 情報機器 | 798 620 | 748 692 | 825 016 | 863 097 | 574 272 | 66.5 | 3.5 |
| 31 輸送機 | 3 746 929 | 3 581 326 | 3 685 585 | 4 081 221 | 3 893 654 | 95.4 | 23.9 |
| 32 その他 | 100 424 | 96 442 | 96 395 | 111 152 | 107 572 | 96.8 | 0.7 |

*平成27年の数値は、「平成28年経済センサス活動調査【製造業】神奈川県結果(工業統計調査結果との比較)」(平成30年1月公表)より。

図 4 産業中分類別製造品出荷額等



(2) 規模別状況

300人～499人(対前年比27.7%減)、4人～9人(同22.2%減)、500人～999人(同16.3%減)など6つの規模で減少しました。一方、20人～29人(同6.2%増)、50人～99人(同5.0%増)など4つの規模で増加しました。(表12参照)

表12 規模別製造品出荷額等

| 規 模 | (従業者4人以上の事業所) | | | | | | | |
|-----------|---------------|------------|------------|------------|------------|-------|-------|--|
| | 平成24年 | 平成25年 | 平成26年 | 平成27年 | 平成28年 | | | |
| | 百万円 | 百万円 | 百万円 | 百万円 | 出荷額等 | 前年比 | 構成比 | |
| 総 数 | 17 461 302 | 17 226 142 | 17 721 051 | 17 477 226 | 16 288 163 | 93.2 | 100.0 | |
| 4人～9人 | 300 146 | 282 899 | 266 335 | 331 564 | 258 104 | 77.8 | 1.6 | |
| 10人～19人 | 527 098 | 514 805 | 519 981 | 541 920 | 485 585 | 89.6 | 3.0 | |
| 20人～29人 | 541 147 | 537 076 | 605 589 | 532 947 | 565 798 | 106.2 | 3.5 | |
| 30人～49人 | 658 276 | 600 840 | 710 982 | 737 078 | 683 684 | 92.8 | 4.2 | |
| 50人～99人 | 1 277 573 | 1 325 082 | 1 451 595 | 1 419 739 | 1 490 875 | 105.0 | 9.2 | |
| 100人～199人 | 1 973 487 | 1 975 848 | 1 732 796 | 2 026 509 | 1 955 620 | 96.5 | 12.0 | |
| 200人～299人 | 1 397 874 | 1 495 231 | 1 710 872 | 1 641 072 | 1 641 323 | 100.0 | 10.1 | |
| 300人～499人 | 1 559 168 | 3 078 410 | 1 510 454 | 1 846 940 | 1 334 519 | 72.3 | 8.2 | |
| 500人～999人 | 5 125 982 | 3 427 207 | 5 093 842 | 4 375 504 | 3 662 449 | 83.7 | 22.5 | |
| 1000人以上 | 4 100 551 | 3 988 744 | 4 118 605 | 4 023 953 | 4 210 206 | 104.6 | 25.8 | |

*平成27年の数値は、「平成28年経済センサス-活動調査【製造業】神奈川県結果(工業統計調査結果との比較)」(平成30年1月公表)より。

*平成27年の数値には、個人経営調査票による調査分を含まない。

表13 製造品出荷額上位20品目表

| (従業者4人以上の事業所) | | | | | | | |
|---------------|-----------------------|-------------|---------|---------|----------------------------------|-------------|---------|
| 品目番号 | 品 目 名 | 産 出 事業所数 | 金 額 | 品目番号 | 品 目 名 | 産 出 事業所数 | 金 額 |
| | | | 百万円 | | | | 百万円 |
| 171111 | ガソリン | 3 | 887 864 | 267211 | フラットパネルディスプレイ製造装置 | 13 | 115 556 |
| 311114 | トラック(けん引車を含む) | 3 | 733 279 | 301129 | その他の電信・画像(有線)装置 | 13 | 114 358 |
| 311317 | シャシー部品、車体部品 | 119 | 476 679 | 301315 | 無線応用装置 | 12 | 112 670 |
| 311314 | 自動車用内燃機関の部分品・取付具・附属品 | 93 | 247 657 | 099711 | すし、弁当、おにぎり | 44 | 111 711 |
| 171115 | 軽油 | 3 | 217 903 | | | | |
| 169919 | その他の化学工業製品 | 40 | 191 174 | ※311111 | 軽・小型乗用車(気筒容量2000ml以下)(シャシーを含む) | 2 | X |
| 311311 | 自動車用ガソリン機関(ガソリンエンジン) | 3 | 159 562 | ※311116 | バス・トラックシャシー | 1 | X |
| 165211 | 医薬品製剤(医薬部外品製剤を含む) | 21 | 144 165 | ※311112 | 普通乗用車(気筒容量2000mlを超えるもの)(シャシーを含む) | 2 | X |
| 276119 | その他の武器 | 3 | 127 426 | ※311331 | KDセット(乗用車、バス、トラック) | 1 | X |
| 311315 | 駆動・伝導・操縦装置部品 | 48 | 123 998 | ※171112 | ナフサ | 2 | X |
| 311329 | その他の自動車部品(二輪自動車部品を含む) | 94 | 116 987 | | | | |

(注)※は1～20位の間の順位となります。

(3) 市町村別状況

川崎市(対前年比16.2%減)、海老名市(同12.8%減)、横浜市(同10.3%減)、大和市(同9.4%減)、伊勢原市(同8.9%減)など24市町村で減少しました。一方、茅ヶ崎市(同11.6%増)、平塚市(同10.1%増)、秦野市(同6.6%増)など9市町で増加しました。

市町村別に構成比をみると、横浜市(22.8%)、川崎市(22.1%)、藤沢市(8.8%)、平塚市(7.5%)、相模原市(7.4%)の順となっています。

構成比の大きい順に市町村別主要業種をみると、横浜市では、石油(23.7%)、食料(14.5%)、輸送機(13.4%)、はん用機器(7.7%)の順となっています。川崎市では、石油(24.7%)、化学(24.5%)、輸送機(14.3%)、鉄鋼(10.4%)の順となっています。藤沢市では、輸送機(72.3%)、はん用機器(10.8%)、食料(3.1%)の順となっています。平塚市では、輸送機(53.9%)、化学(14.3%)、非鉄(7.7%)、プラスチック(7.7%)の順となっています。相模原市では、はん用機器(18.4%)、生産用機器(15.9%)、金属製品(9.7%)、業務用機器(8.3%)の順となっています。(表3・14・15参照)

表 14 市区町村別製造品出荷額等

(従業者4人以上の事業所)

| 市区町村 | 平成 24 年 | 平成 25 年 | 平成 26 年 | 平成 27 年 | 平成 28 年 | | |
|-------|------------|------------|------------|------------|------------|-------|-------|
| | | | | | 出荷額等 | 前年比 | 構成比 |
| | 百万円 | 百万円 | 百万円 | 百万円 | 百万円 | % | % |
| 総数 | 17 461 302 | 17 226 142 | 17 721 051 | 17 477 226 | 16 288 163 | 93.2 | 100.0 |
| 横浜市 | 4 273 633 | 4 104 710 | 4 332 961 | 4 139 375 | 3 714 270 | 89.7 | 22.8 |
| 鶴見区 | 698 644 | 675 691 | 649 099 | 642 678 | 630 759 | 98.1 | 3.9 |
| 神奈川区 | 247 452 | 249 473 | 253 159 | 266 337 | 257 544 | 96.7 | 1.6 |
| 西区 | 16 495 | 16 692 | 17 526 | 22 499 | 18 696 | 83.1 | 0.1 |
| 中区 | 56 552 | 53 380 | 46 700 | 139 376 | 116 509 | 83.6 | 0.7 |
| 南区 | 21 424 | 19 924 | 18 531 | 17 583 | 17 184 | 97.7 | 0.1 |
| 保土ヶ谷区 | 36 336 | 32 069 | 31 208 | 38 476 | 29 377 | 76.4 | 0.2 |
| 磯子区 | 1 426 888 | 1 359 515 | 1 662 558 | 1 309 978 | 1 092 643 | 83.4 | 6.7 |
| 金沢区 | 473 859 | 472 103 | 458 992 | 429 369 | 499 858 | 116.4 | 3.1 |
| 港北区 | 214 034 | 208 136 | 192 220 | 238 453 | 173 751 | 72.9 | 1.1 |
| 戸塚区 | 276 076 | 254 982 | 218 977 | 269 619 | 171 554 | 63.6 | 1.1 |
| 港南区 | 7 728 | 7 241 | 8 093 | 7 227 | 6 737 | 93.2 | 0.0 |
| 旭区 | 48 900 | 50 530 | 55 816 | 53 678 | 57 519 | 107.2 | 0.4 |
| 緑区 | 99 431 | 95 479 | 96 677 | 58 715 | 55 778 | 95.0 | 0.3 |
| 瀬谷区 | 50 767 | 48 062 | 54 251 | 54 476 | 43 844 | 80.5 | 0.3 |
| 栄区 | 213 764 | 181 530 | 201 936 | 219 724 | 237 971 | 108.3 | 1.5 |
| 泉区 | 32 671 | 28 479 | 32 588 | 35 292 | 29 092 | 82.4 | 0.2 |
| 青葉区 | 23 861 | 20 087 | 25 754 | 23 090 | 21 385 | 92.6 | 0.1 |
| 都筑区 | 328 750 | 331 338 | 308 875 | 312 804 | 254 070 | 81.2 | 1.6 |
| 川崎市 | 4 178 410 | 4 428 094 | 4 548 439 | 4 288 354 | 3 593 788 | 83.8 | 22.1 |
| 川崎区 | 3 296 235 | 3 542 916 | 3 568 653 | 3 319 495 | 2 628 272 | 79.2 | 16.1 |
| 幸区 | 133 125 | 134 480 | 177 704 | 166 081 | 185 715 | 111.8 | 1.1 |
| 中原区 | 512 450 | 518 641 | 565 718 | 564 057 | 517 803 | 91.8 | 3.2 |
| 高津区 | 145 147 | 145 275 | 146 415 | 140 098 | 168 915 | 120.6 | 1.0 |
| 多摩区 | 26 565 | 26 302 | 24 220 | 24 719 | 25 060 | 101.4 | 0.2 |
| 宮前区 | 28 296 | 25 707 | 25 915 | 31 684 | 29 332 | 92.6 | 0.2 |
| 麻生区 | 36 592 | 34 774 | 39 815 | 42 220 | 38 692 | 91.6 | 0.2 |
| 相模原市 | 1 144 787 | 1 153 869 | 1 224 071 | 1 179 852 | 1 204 468 | 102.1 | 7.4 |
| 緑中央区 | 264 061 | 270 603 | 316 137 | 324 070 | 316 966 | 97.8 | 1.9 |
| 南区 | 670 292 | 680 694 | 696 260 | 639 296 | 717 240 | 112.2 | 4.4 |
| 南区 | 210 434 | 202 572 | 211 674 | 216 485 | 170 262 | 78.6 | 1.0 |
| 横須賀市 | 530 301 | 541 295 | 470 288 | 525 180 | 517 714 | 98.6 | 3.2 |
| 平塚市 | 1 018 928 | 1 019 232 | 1 049 472 | 1 116 437 | 1 229 380 | 110.1 | 7.5 |
| 鎌倉市 | 366 789 | 316 888 | 312 399 | 297 380 | 285 226 | 95.9 | 1.8 |
| 藤沢市 | 1 251 634 | 1 248 463 | 1 387 597 | 1 484 479 | 1 427 612 | 96.2 | 8.8 |
| 小田原市 | 695 138 | 601 495 | 576 033 | 570 961 | 599 824 | 105.1 | 3.7 |
| 茅ヶ崎市 | 255 376 | 264 849 | 245 232 | 242 806 | 271 064 | 111.6 | 1.7 |
| 逗子市 | 1 342 | 821 | 888 | 1 031 | 847 | 82.2 | 0.0 |
| 三浦市 | 12 607 | 14 145 | 9 909 | 22 015 | 18 875 | 85.7 | 0.1 |
| 秦野市 | 496 101 | 440 155 | 455 233 | 435 291 | 464 000 | 106.6 | 2.8 |
| 厚木市 | 621 316 | 605 287 | 582 687 | 615 914 | 570 674 | 92.7 | 3.5 |
| 大和市 | 325 410 | 307 427 | 298 681 | 307 617 | 278 583 | 90.6 | 1.7 |
| 伊勢原市 | 239 685 | 220 052 | 245 902 | 259 802 | 236 654 | 91.1 | 1.5 |
| 海老名市 | 283 960 | 289 593 | 294 543 | 336 211 | 293 211 | 87.2 | 1.8 |
| 座間市 | 291 790 | 239 885 | 249 878 | 235 872 | 226 487 | 96.0 | 1.4 |
| 南足柄市 | 243 178 | 252 406 | 240 726 | 195 762 | 191 749 | 97.9 | 1.2 |
| 綾瀬市 | 411 410 | 393 039 | 395 884 | 370 211 | 338 396 | 91.4 | 2.1 |
| 葉山町 | 696 | 639 | 595 | 1 494 | 721 | 48.3 | 0.0 |
| 寒川町 | 332 107 | 316 889 | 330 678 | 363 943 | 331 648 | 91.1 | 2.0 |
| 大磯町 | 6 001 | 6 048 | 6 692 | 7 915 | 7 098 | 89.7 | 0.0 |
| 二宮町 | 4 879 | 5 160 | 4 222 | 4 040 | 3 717 | 92.0 | 0.0 |
| 中井町 | 69 119 | 68 984 | 57 353 | 72 222 | 71 055 | 98.4 | 0.4 |
| 大井町 | 11 789 | 12 721 | 13 118 | 9 962 | 15 520 | 155.8 | 0.1 |
| 松田町 | 12 361 | 5 833 | 6 698 | 8 278 | 6 788 | 82.0 | 0.0 |
| 山北町 | 62 325 | 61 912 | 61 871 | 57 638 | 55 769 | 96.8 | 0.3 |
| 開成町 | 36 382 | 29 964 | 31 396 | 31 670 | 33 389 | 105.4 | 0.2 |
| 箱根町 | 1 055 | 1 125 | 930 | 842 | 1 257 | 149.4 | 0.0 |
| 真鶴町 | 895 | 1 144 | 714 | 969 | 959 | 99.1 | 0.0 |
| 河原町 | 3 276 | 3 485 | 3 403 | 3 503 | 3 483 | 99.4 | 0.0 |
| 愛川町 | 272 859 | 263 754 | 276 223 | 282 419 | 287 014 | 101.6 | 1.8 |
| 清川村 | 5 764 | 6 778 | 6 334 | 7 782 | 6 922 | 88.9 | 0.0 |

*平成27年の数値は、「平成28年経済センサス活動調査【製造業】神奈川県結果(工業統計調査結果との比較)」(平成30年1月公表)より。
*平成27年の数値には、個人経営調査票による調査分を含まない。

表 15 製造品出荷額等の市区町村別主要業種

(従業者4人以上の事業所)

| 市区町村 | 出荷額等 | 主要業種と構成比 | | | | | | | |
|-------|------------|----------|------|-------|------|-------|------|--------|------|
| | | 1位 | | 2位 | | 3位 | | 4位 | |
| | 百万円 | | % | | % | | % | | % |
| 総数 | 16 288 163 | 輸送機 | 23.9 | 化学 | 11.5 | 石油 | 11.0 | 食料 | 9.2 |
| 横浜市 | 3 714 270 | 石油 | 23.7 | 食料 | 14.5 | 輸送機 | 13.4 | はん用機器 | 7.7 |
| 鶴見区 | 630 759 | はん用機器 | 16.4 | 飲料 | X | 食料 | 12.2 | 輸送機 | 12.2 |
| 神奈川区 | 257 544 | 輸送機 | 38.7 | 食料 | 20.4 | 電子部品 | 10.8 | 石油 | X |
| 西区 | 18 696 | 食料 | 50.4 | 印刷 | 17.9 | 化学 | X | はん用機器 | X |
| 南区 | 116 509 | はん用機器 | X | 食料 | 9.2 | 鉄鋼 | X | 生産用機器 | X |
| 中区 | 17 184 | 印刷 | 30.7 | 食料 | 16.6 | 金属製品 | 8.5 | 石油 | X |
| 保土ヶ谷区 | 29 377 | 食料 | 19.9 | 生産用機器 | 18.4 | 金属製品 | 11.9 | はん用機器 | 10.0 |
| 磯子区 | 1 092 643 | 石油 | X | 食料 | 8.0 | 輸送機 | 7.3 | 生産用機器 | 5.1 |
| 金沢区 | 499 858 | 輸送機 | 37.4 | 食料 | 18.9 | 生産用機器 | 11.3 | はん用機器 | 6.3 |
| 港北区 | 173 751 | 金属製品 | 19.3 | 生産用機器 | 16.9 | 食料 | 9.8 | はん用機器 | 9.1 |
| 戸塚区 | 171 554 | 食料 | 24.8 | 輸送機 | 13.6 | ゴミ | 12.7 | 紙製品 | 12.5 |
| 南区 | 6 737 | 繊維 | 20.2 | 印刷 | 13.3 | 生産用機器 | X | 窯業 | X |
| 旭区 | 57 519 | 食料 | 69.9 | 生産用機器 | 7.6 | 輸送機 | 4.8 | 業務用機器 | 3.6 |
| 緑区 | 55 778 | 化学 | 20.8 | 電気機器 | 17.1 | 業務用機器 | 11.3 | 情報機器 | X |
| 瀬谷区 | 43 844 | 情報機器 | X | 印刷 | 16.0 | 金属製品 | 13.9 | 窯業 | 7.9 |
| 栄区 | 237 971 | 情報機器 | X | 生産用機器 | 10.0 | 電子部品 | X | 業務用機器 | 7.0 |
| 泉区 | 29 092 | 輸送機 | 33.5 | 生産用機器 | 16.8 | 電子部品 | 11.4 | プラスチック | 8.7 |
| 青都区 | 21 385 | 情報機器 | 23.2 | 業務用機器 | 22.7 | 輸送機 | 9.5 | 食料 | 8.3 |
| 都筑区 | 254 070 | 食料 | 30.0 | 紙製品 | X | 金属製品 | 7.0 | 生産用機器 | 6.8 |
| 川崎市 | 3 593 788 | 石油 | 24.7 | 化学 | 24.5 | 輸送機 | 14.3 | 鉄鋼 | 10.4 |
| 川崎区 | 2 628 272 | 石油 | X | 化学 | 33.0 | 鉄鋼 | 14.2 | 食料 | 8.4 |
| 幸区 | 185 715 | 情報機器 | 79.6 | 電子部品 | 6.4 | 印刷 | 3.3 | 生産用機器 | 2.7 |
| 中原区 | 517 803 | 輸送機 | 91.3 | 生産用機器 | 2.0 | 電気機器 | 1.3 | 金属製品 | 0.8 |
| 高津区 | 168 915 | 食料 | 30.3 | 業務用機器 | 13.1 | 生産用機器 | 7.8 | 金属製品 | 7.4 |
| 多摩区 | 25 060 | 電気機器 | 46.2 | 紙製品 | 20.3 | 電子部品 | 8.2 | 情報機器 | 4.7 |
| 宮前区 | 29 332 | 食料 | 19.7 | 輸送機 | 18.0 | 業務用機器 | 12.4 | 電気機器 | 8.7 |
| 麻生区 | 38 692 | 生産用機器 | 32.1 | 情報機器 | 11.0 | 電気機器 | 10.4 | 業務用機器 | 8.2 |
| 相模原市 | 1 204 468 | はん用機器 | 18.4 | 生産用機器 | 15.9 | 金属製品 | 9.7 | 業務用機器 | 8.3 |
| 緑区 | 316 966 | 生産用機器 | 20.4 | 食料 | 13.4 | はん用機器 | 12.4 | 金属製品 | 11.3 |
| 中央区 | 717 240 | はん用機器 | 18.5 | 生産用機器 | 16.7 | 業務用機器 | 13.3 | 金属製品 | 10.7 |
| 南区 | 170 262 | はん用機器 | 29.1 | 食料 | 14.3 | 窯業 | X | 化学 | 10.0 |
| 横須賀市 | 517 714 | 輸送機 | 66.7 | 食料 | 6.2 | 家具 | 4.6 | 金属製品 | 4.0 |
| 平塚市 | 1 229 380 | 輸送機 | 53.9 | 化学 | 14.3 | 非鉄 | 7.7 | プラスチック | 7.7 |
| 鎌倉市 | 285 226 | 業務用機器 | 71.9 | 輸送機 | 7.9 | 情報機器 | X | 食料 | 3.5 |
| 藤沢市 | 1 427 612 | 輸送機 | 72.3 | はん用機器 | 10.8 | 食料 | 3.1 | 飲料 | X |
| 小田原市 | 599 824 | 化学 | 59.4 | 電子部品 | 16.1 | 食料 | 5.4 | プラスチック | 4.1 |
| 茅ヶ崎市 | 271 064 | 生産用機器 | 49.6 | 化学 | 12.1 | 食料 | 10.6 | はん用機器 | 5.6 |
| 逗子市 | 847 | 生産用機器 | X | 繊維 | X | 輸送機 | X | 電気機器 | X |
| 三浦市 | 18 875 | 食料 | 81.5 | 輸送機 | 14.0 | 電気機器 | X | 窯業 | X |
| 秦野市 | 464 000 | 電気機器 | 18.7 | 情報機器 | X | 輸送機 | 15.6 | 非鉄 | 11.4 |
| 厚木市 | 570 674 | 輸送機 | 35.8 | 生産用機器 | 11.8 | 食料 | 8.7 | 業務用機器 | 6.6 |
| 大和市 | 278 583 | 輸送機 | 38.4 | 食料 | 12.4 | 金属製品 | 11.3 | 鉄鋼 | 7.2 |
| 伊勢原市 | 236 654 | 電気機器 | 34.6 | 非鉄 | X | 金属製品 | 9.3 | 生産用機器 | 7.9 |
| 海老名市 | 293 211 | 食料 | 30.4 | 輸送機 | 27.4 | 飲料 | X | 生産用機器 | 10.1 |
| 座間市 | 226 487 | 生産用機器 | 27.5 | 電気機器 | 21.4 | 輸送機 | 16.0 | 化学 | 8.8 |
| 南足柄市 | 191 749 | 化学 | 38.7 | 飲料 | X | 業務用機器 | 12.6 | 紙製品 | 4.0 |
| 綾瀬市 | 338 396 | 輸送機 | 20.0 | 食料 | 19.2 | 電子部品 | 13.5 | 金属製品 | 9.0 |
| 葉山町 | 721 | 食料 | X | 生産用機器 | X | 業務用機器 | X | 繊維 | X |
| 寒川町 | 331 648 | 輸送機 | 32.5 | 非鉄 | X | 窯業 | 12.0 | 飲料 | 11.3 |
| 大磯町 | 7 098 | 電気機器 | X | 金属製品 | X | 電子部品 | X | 食料 | X |
| 二宮町 | 3 717 | 食料 | 33.7 | 電子部品 | 15.9 | はん用機器 | X | 非鉄 | X |
| 中井町 | 71 055 | 食料 | 39.1 | 情報機器 | X | 業務用機器 | 9.9 | 繊維 | X |
| 大井町 | 15 520 | 化学 | X | 業務用機器 | 10.1 | 飲料 | 5.6 | 食料 | 3.8 |
| 松田町 | 6 788 | 生産用機器 | X | 窯業 | X | 石油 | X | 金属製品 | X |
| 山北町 | 55 769 | 生飲 | 31.1 | 化学 | 15.2 | 石油 | X | 食料 | 12.5 |
| 開成町 | 33 389 | 紙製品 | X | ゴミ | 36.1 | 石 | X | プラスチック | X |
| 箱根町 | 1 257 | 窯業 | X | その他 | X | 木 | 13.2 | 食料 | X |
| 真鶴町 | 959 | 窯業 | X | 金属製品 | X | 食料 | X | | |
| 湯河原町 | 3 483 | 食料 | 71.1 | 繊維 | X | 窯業 | X | 印刷 | X |
| 愛川町 | 287 014 | 生産用機器 | 27.7 | 化学 | 23.3 | 窯業 | 9.8 | 金属製品 | 6.9 |
| 清川村 | 6 922 | 食料 | X | 家具 | X | 木材 | X | | |

4 現金給与総額（従業者4人以上の事業所）

⇒⇒⇒ 1兆7691億円、前年比665億円(3.6%)減、2年ぶりの減少

(1) 業種別状況

情報機器（対前年比 22.5%減）、生産用機器（同 14.5%減）、輸送機（同 5.9%減）、印刷（同 5.2%減）、窯業（同 4.1%減）など 14 業種で減少しました。一方、はん用機器（同 8.1%増）、化学（同 8.0%増）、業務用機器（同 7.0%増）など 10 業種で増加しました。

常用労働者 1 人当たりの現金給与総額をみると、情報機器（683 万円）、鉄鋼（622 万円）、はん用機器（611 万円）、化学（594 万円）、窯業（589 万円）などで高くなっています。一方、食料（308 万円）などで低くなっています。（表 16 参照）

表 16 産業中分類別現金給与総額

（従業者4人以上の事業所）

| 産業中分類 | 平成24年 | 平成25年 | 平成26年 | 平成27年 | 平成 28 年 | | | | | |
|-----------|-----------|-----------|-----------|-----------|-----------|-------|-------|-------|-------|------------|
| | | | | | 給与総額 | 前年比 | 構成比 | 現金給与率 | 労働分配率 | 常用労働者1人当たり |
| | 百万円 | 百万円 | 百万円 | 百万円 | 百万円 | % | % | % | % | 万円 |
| 総数 | 1 902 357 | 1 837 773 | 1 807 687 | 1 835 622 | 1 769 114 | 96.4 | 100.0 | 11.4 | 36.1 | 505 |
| 09 食料 | 150 915 | 147 426 | 148 050 | 156 386 | 151 721 | 97.0 | 8.6 | 10.5 | 28.1 | 308 |
| 10 飲料 | 13 706 | 13 955 | 15 059 | 16 046 | 13 122 | 81.8 | 0.7 | 4.5 | 11.0 | 465 |
| 11 繊維 | 9 446 | 9 064 | 8 985 | 8 945 | 9 272 | 103.7 | 0.5 | 23.3 | 50.3 | 345 |
| 12 木材 | 3 736 | 3 166 | 2 843 | 3 728 | 3 006 | 80.6 | 0.2 | 16.4 | 46.1 | 367 |
| 13 家具 | 10 661 | 10 608 | 10 067 | 10 153 | 10 687 | 105.3 | 0.6 | 14.9 | 37.1 | 409 |
| 14 紙製品 | 25 397 | 26 897 | 26 928 | 26 059 | 27 976 | 107.4 | 1.6 | 13.3 | 41.7 | 404 |
| 15 印刷 | 41 948 | 40 014 | 41 067 | 41 110 | 38 979 | 94.8 | 2.2 | 24.0 | 47.3 | 445 |
| 16 化学 | 119 272 | 122 660 | 125 761 | 119 461 | 129 052 | 108.0 | 7.3 | 7.1 | 16.5 | 594 |
| 17 石油 | 27 056 | 25 572 | 22 717 | 21 935 | 21 656 | 98.7 | 1.2 | 1.7 | 12.1 | 743 |
| 18 プラスチック | 90 103 | 85 805 | 79 181 | 58 377 | 57 383 | 98.3 | 3.2 | 16.6 | 40.0 | 424 |
| 19 ゴム | 22 130 | 23 099 | 21 138 | 22 614 | 20 342 | 89.9 | 1.1 | 27.5 | 89.8 | 583 |
| 20 なめし革 | 504 | 416 | 406 | 392 | 348 | 88.9 | 0.0 | 4.9 | 30.5 | 325 |
| 21 窯業 | 41 796 | 46 223 | 47 040 | 47 021 | 45 076 | 95.9 | 2.5 | 17.5 | 46.7 | 589 |
| 22 鉄鋼 | 52 277 | 49 782 | 51 903 | 49 761 | 51 041 | 102.6 | 2.9 | 8.9 | 92.4 | 622 |
| 23 非鉄 | 46 078 | 42 741 | 37 841 | 34 476 | 28 161 | 81.7 | 1.6 | 9.7 | 40.2 | 501 |
| 24 金属製品 | 118 904 | 123 907 | 125 077 | 119 072 | 116 971 | 98.2 | 6.6 | 20.7 | 44.6 | 457 |
| 25 はん用機器 | 157 143 | 134 931 | 134 770 | 130 977 | 141 557 | 108.1 | 8.0 | 16.8 | 50.6 | 611 |
| 26 生産用機器 | 179 792 | 181 137 | 169 032 | 199 258 | 170 322 | 85.5 | 9.6 | 16.1 | 45.4 | 549 |
| 27 業務用機器 | 74 176 | 72 803 | 79 146 | 83 348 | 89 153 | 107.0 | 5.0 | 15.1 | 45.3 | 581 |
| 28 電子部品 | 65 896 | 65 438 | 57 538 | 63 486 | 66 409 | 104.6 | 3.8 | 16.2 | 33.9 | 511 |
| 29 電気機器 | 136 733 | 130 231 | 121 117 | 117 156 | 118 637 | 101.3 | 6.7 | 20.5 | 62.0 | 502 |
| 30 情報機器 | 161 216 | 119 052 | 127 615 | 116 022 | 89 872 | 77.5 | 5.1 | 15.6 | 51.0 | 683 |
| 31 輸送機 | 331 676 | 341 945 | 333 647 | 364 982 | 343 340 | 94.1 | 19.4 | 8.9 | 35.7 | 548 |
| 32 その他 | 21 796 | 20 901 | 20 758 | 24 857 | 25 033 | 100.7 | 1.4 | 24.1 | 57.8 | 434 |

*平成27年の数値は、「平成28年経済センサスー活動調査【製造業】神奈川県結果（工業統計調査結果との比較）」（平成30年1月公表）より。

*平成27年の数値には、個人経営調査票による調査分を含まない。

(2) 規模別状況

4 人～9 人（対前年比 17.3%減）、500 人～999 人（同 8.6%減）、300 人～499 人（同 7.0%減）など 7 つの規模で減少しました。一方、20 人～29 人（同 5.8%増）、10 人～19 人（同 4.0%増）など 3 つの規模で増加しました。

常用労働者 1 人当たりの現金給与総額をみると、500 人～999 人が 619 万円で最も高く、次いで 1000 人以上（589 万円）、300 人～499 人（542 万円）の順となっています。

（表 17 参照）

表17 規模別現金給与総額

(従業者4人以上の事業所)

| 規 模 | 平成24年 | 平成25年 | 平成26年 | 平成27年 | 平成28年 | | | | | |
|-----------|-----------|-----------|-----------|-----------|-----------|-------|-------|-------|-------|------------|
| | | | | | 給与総額 | 前年比 | 構成比 | 現金給与率 | 労働分配率 | 常用労働者1人当たり |
| | 百万円 | 百万円 | 百万円 | 百万円 | 百万円 | % | % | % | % | 万円 |
| 総 数 | 1 902 357 | 1 837 773 | 1 807 687 | 1 835 622 | 1 769 114 | 96.4 | 100.0 | 11.4 | 36.1 | 505 |
| 4人～9人 | 77 970 | 73 496 | 68 640 | 75 500 | 62 419 | 82.7 | 3.5 | 25.0 | 51.1 | 360 |
| 10人～19人 | 111 320 | 111 801 | 109 163 | 102 851 | 106 924 | 104.0 | 6.0 | 22.8 | 48.5 | 398 |
| 20人～29人 | 107 349 | 101 009 | 105 333 | 97 636 | 103 315 | 105.8 | 5.8 | 18.9 | 44.7 | 404 |
| 30人～49人 | 107 954 | 104 103 | 105 986 | 118 287 | 112 989 | 95.5 | 6.4 | 17.0 | 45.4 | 432 |
| 50人～99人 | 177 891 | 175 302 | 179 701 | 186 178 | 173 145 | 93.0 | 9.8 | 12.3 | 27.9 | 460 |
| 100人～199人 | 238 987 | 229 000 | 222 394 | 234 802 | 224 261 | 95.5 | 12.7 | 11.8 | 33.9 | 484 |
| 200人～299人 | 158 886 | 158 898 | 157 356 | 169 542 | 168 545 | 99.4 | 9.5 | 10.6 | 27.5 | 539 |
| 300人～499人 | 181 194 | 184 666 | 187 316 | 206 664 | 192 128 | 93.0 | 10.9 | 14.7 | 36.7 | 542 |
| 500人～999人 | 345 979 | 324 033 | 296 387 | 303 877 | 277 830 | 91.4 | 15.7 | 8.9 | 44.8 | 619 |
| 1000人以上 | 394 826 | 375 465 | 375 410 | 340 285 | 347 558 | 102.1 | 19.6 | 8.3 | 33.5 | 589 |

*平成27年の数値は、「平成28年経済センサスー活動調査【製造業】神奈川県結果(工業統計調査結果との比較)」(平成30年1月公表)より。

*平成27年の数値には、個人経営調査票による調査分を含まない。

5 原材料使用額等（従業者4人以上の事業所）

⇒⇒⇒ 10兆1469億円、前年比1兆653億円(9.5%)減、2年連続して減少

(1) 業種別状況

石油（対前年比32.6%減）、情報機器（同27.4%減）、化学（同12.0%減）、非鉄（同11.5%減）、鉄鋼（同8.0%減）など18業種で減少しました。一方、業務用機器（同35.9%増）、はん用機器（同5.6%増）、電気機器（同3.3%増）など6業種で増加しました。

原材料率をみると、鉄鋼（85.6%）、石油（84.7%）、非鉄（73.6%）、輸送機（73.1%）、情報機器（65.2%）などで高くなっています。一方、金属製品（50.7%）、化学（53.8%）、食料（60.7%）などで低くなっています。（表18参照）

表18 産業中分類別原材料使用額等

| 産業中分類 | | 平成24年 | 平成25年 | 平成26年 | 平成27年 | (従業者4人以上の事業所) 平成28年 | | | |
|-------|--------|------------|------------|------------|------------|------------------------|-------|-------|------|
| | | | | | | 原材料 使用額等 | 前年比 | 構成比 | 原材料率 |
| | | 百万円 | 百万円 | 百万円 | 百万円 | 百万円 | % | % | % |
| 総 | 数 | 11 324 297 | 11 350 151 | 11 861 536 | 11 212 206 | 10 146 924 | 90.5 | 100.0 | 65.5 |
| 09 | 食料 | 786 036 | 817 191 | 823 306 | 873 604 | 880 179 | 100.8 | 8.7 | 60.7 |
| 10 | 飲料 | 195 967 | 201 232 | 202 541 | 174 864 | 162 310 | 92.8 | 1.6 | 55.6 |
| 11 | 繊維 | 21 662 | 20 201 | 21 537 | 25 689 | 20 507 | 79.8 | 0.2 | 51.4 |
| 12 | 木材 | 10 359 | 9 618 | 9 137 | 13 041 | 11 545 | 88.5 | 0.1 | 63.1 |
| 13 | 家具 | 37 329 | 38 090 | 39 275 | 51 690 | 41 394 | 80.1 | 0.4 | 57.8 |
| 14 | 紙製品 | 145 896 | 124 872 | 134 906 | 140 244 | 137 136 | 97.8 | 1.4 | 65.4 |
| 15 | 印刷 | 88 763 | 88 627 | 91 996 | 93 434 | 73 347 | 78.5 | 0.7 | 45.2 |
| 16 | 化学 | 1 137 895 | 1 174 782 | 1 261 911 | 1 117 013 | 982 985 | 88.0 | 9.7 | 53.8 |
| 17 | 石油 | 1 848 098 | 2 082 715 | 2 284 424 | 1 600 952 | 1 079 514 | 67.4 | 10.6 | 84.7 |
| 18 | プラスチック | 282 686 | 292 006 | 260 742 | 194 855 | 191 642 | 98.4 | 1.9 | 55.3 |
| 19 | ゴム | 58 647 | 61 156 | 64 873 | 87 282 | 46 548 | 53.3 | 0.5 | 63.0 |
| 20 | なめし革 | 3 129 | 2 602 | 4 363 | 4 553 | 5 726 | 125.7 | 0.1 | 80.7 |
| 21 | 窯業 | 166 429 | 154 898 | 177 358 | 174 101 | 146 235 | 84.0 | 1.4 | 56.7 |
| 22 | 鉄鋼 | 584 990 | 572 619 | 634 570 | 532 679 | 489 919 | 92.0 | 4.8 | 85.6 |
| 23 | 非鉄 | 323 079 | 345 655 | 264 358 | 242 180 | 214 308 | 88.5 | 2.1 | 73.6 |
| 24 | 金属製品 | 293 929 | 332 717 | 339 733 | 290 493 | 286 187 | 98.5 | 2.8 | 50.7 |
| 25 | はん用機器 | 568 210 | 548 413 | 494 352 | 503 932 | 532 167 | 105.6 | 5.2 | 63.2 |
| 26 | 生産用機器 | 695 557 | 630 851 | 680 009 | 666 513 | 653 246 | 98.0 | 6.4 | 61.8 |
| 27 | 業務用機器 | 296 722 | 290 760 | 324 406 | 277 395 | 376 877 | 135.9 | 3.7 | 63.8 |
| 28 | 電子部品 | 169 527 | 145 025 | 121 292 | 191 525 | 195 192 | 101.9 | 1.9 | 47.5 |
| 29 | 電気機器 | 352 618 | 355 893 | 370 205 | 348 544 | 359 942 | 103.3 | 3.5 | 62.3 |
| 30 | 情報機器 | 411 112 | 394 778 | 494 744 | 516 164 | 374 732 | 72.6 | 3.7 | 65.2 |
| 31 | 輸送機 | 2 792 979 | 2 614 381 | 2 709 662 | 3 032 600 | 2 827 202 | 93.2 | 27.9 | 73.1 |
| 32 | その他 | 52 677 | 51 069 | 51 837 | 58 858 | 58 085 | 98.7 | 0.6 | 55.8 |

*平成27年の数値は、「平成28年経済センサス活動調査【製造業】神奈川県結果(工業統計調査結果との比較)」（平成30年1月公表）より。

*平成27年の数値には、個人経営調査票による調査分を含まない。

(2) 規模別状況

300人～499人（対前年比36.1%減）、4人～9人（同17.8%減）、500人～999人（同16.8%減）など7つの規模で減少しました。一方、20人～29人（同14.3%増）、200人～299人（同1.8%増）など3つの規模で増加しました。

原材料率をみると、500人～999人（77.0%）で最も高く、4人～9人（51.0%）で最も低くなっています。（表19参照）

表 19 規 模 別 原 材 料 使 用 額 等

(従業者4人以上の事業所)

| 規 模 | 平成 24 年 | 平成 25 年 | 平成 26 年 | 平成 27 年 | 平 成 28 年 | | | |
|---------------|------------|------------|------------|------------|------------|-------|-------|------|
| | | | | | 原材料使用額等 | 前年比 | 構成比 | 原材料率 |
| | 百万円 | 百万円 | 百万円 | 百万円 | 百万円 | % | % | % |
| 総 数 | 11 324 297 | 11 350 151 | 11 861 536 | 11 212 206 | 10 146 924 | 90.5 | 100.0 | 65.5 |
| 4 人 ～ 9 人 | 142 594 | 135 782 | 126 481 | 155 005 | 127 342 | 82.2 | 1.3 | 51.0 |
| 10 人 ～ 19 人 | 281 763 | 275 607 | 281 997 | 291 955 | 248 290 | 85.0 | 2.4 | 53.0 |
| 20 人 ～ 29 人 | 299 789 | 295 598 | 350 535 | 277 033 | 316 543 | 114.3 | 3.1 | 57.8 |
| 30 人 ～ 49 人 | 389 589 | 345 581 | 420 770 | 435 309 | 399 123 | 91.7 | 3.9 | 59.9 |
| 50 人 ～ 99 人 | 727 878 | 776 189 | 848 277 | 823 619 | 754 327 | 91.6 | 7.4 | 53.5 |
| 100 人 ～ 199 人 | 1 183 245 | 1 198 713 | 1 095 852 | 1 254 748 | 1 191 201 | 94.9 | 11.7 | 62.5 |
| 200 人 ～ 299 人 | 887 622 | 914 611 | 995 057 | 912 816 | 928 987 | 101.8 | 9.2 | 58.3 |
| 300 人 ～ 499 人 | 928 421 | 2 042 079 | 998 513 | 1 133 683 | 724 828 | 63.9 | 7.1 | 55.5 |
| 500 人 ～ 999 人 | 3 304 350 | 2 364 830 | 3 663 094 | 2 901 154 | 2 413 071 | 83.2 | 23.8 | 77.0 |
| 1000 人 以 上 | 3 179 044 | 3 001 162 | 3 080 960 | 3 026 884 | 3 043 213 | 100.5 | 30.0 | 72.4 |

*平成27年の数値は、「平成28年経済センサス-活動調査【製造業】神奈川県結果(工業統計調査結果との比較)」(平成30年1月公表)より。

*平成27年の数値には、個人経営調査票による調査分を含まない。

6 在庫額（従業者30人以上の事業所）

⇒⇒⇒ 年末在庫額1兆8394億円、年初比195億円（1.1%）増

(1) 業種別状況

年末在庫額を年初比で業種別にみると、生産用機器（11.8%増）、はん用機器（5.5%増）、電子部品（2.7%増）、情報機器（1.2%増）、石油（1.0%増）など8業種で増加しました。一方、非鉄（6.2%減）、電気機器（4.1%減）、金属製品（4.1%減）など16業種で減少しました。

在庫率をみると、はん用機器（47.0%）、非鉄（26.3%）、生産用機器（25.8%）、情報機器（25.7%）、鉄鋼（22.3%）などで高くなっています。（表20参照）

表20 産業中分類別在庫額

（従業者30人以上の事業所）

| 産業中分類 | 平成24年 (年末在庫額) | 平成25年 (年末在庫額) | 平成26年 (年末在庫額) | 平成27年 (年末在庫額) | 平成28年 | | | |
|-----------|------------------|------------------|------------------|------------------|-----------|-----------|-------|------|
| | | | | | 年初在庫額 | 年末在庫額 | 年初比 | 在庫率 |
| | 百万円 | 百万円 | 百万円 | 百万円 | 百万円 | 百万円 | % | % |
| 総数 | 1 862 654 | 1 876 557 | 1 772 578 | 1 598 364 | 1 819 888 | 1 839 411 | 101.1 | 13.5 |
| 09 食料 | 61 159 | 63 376 | 68 398 | 59 242 | 66 815 | 65 522 | 98.1 | 5.1 |
| 10 飲料 | 12 672 | 11 984 | 12 731 | 15 951 | 15 521 | 11 238 | 72.4 | 4.0 |
| 11 繊維 | 3 816 | 3 291 | 3 748 | 3 586 | 4 297 | 4 199 | 97.7 | 19.3 |
| 12 木材 | X | X | X | 133 | X | X | X | X |
| 13 家具 | 7 522 | 8 241 | 8 580 | 8 472 | 8 405 | 8 867 | 105.5 | 17.0 |
| 14 紙製品 | 12 610 | 9 254 | 9 808 | 9 454 | 11 214 | 10 524 | 93.8 | 6.4 |
| 15 印刷 | 8 512 | 8 555 | 8 774 | 7 755 | 8 839 | 8 684 | 98.2 | 7.2 |
| 16 化学 | 165 225 | 190 398 | 188 894 | 180 199 | 214 389 | 208 379 | 97.2 | 12.1 |
| 17 石油 | 210 044 | 234 125 | 197 306 | X | 110 079 | 111 232 | 101.0 | 9.1 |
| 18 プラスチック | 59 882 | 58 089 | 48 805 | 20 154 | 26 178 | 28 339 | 108.3 | 10.5 |
| 19 ゴム | 7 542 | 8 169 | 7 489 | 5 516 | 5 805 | 5 311 | 91.5 | 11.8 |
| 20 なめし革 | X | X | X | X | X | X | X | X |
| 21 窯業 | 32 567 | 28 114 | 32 113 | 28 229 | 29 955 | 32 679 | 109.1 | 19.9 |
| 22 鉄鋼 | 116 355 | 118 025 | 118 325 | 96 323 | 109 499 | 109 173 | 99.7 | 22.3 |
| 23 非鉄 | 158 760 | 165 702 | 92 668 | 81 581 | 75 783 | 71 064 | 93.8 | 26.3 |
| 24 金属製品 | 45 559 | 40 395 | 40 916 | 40 500 | 44 664 | 42 852 | 95.9 | 11.6 |
| 25 はん用機器 | 204 483 | 192 363 | 198 312 | 200 932 | 299 229 | 315 553 | 105.5 | 47.0 |
| 26 生産用機器 | 169 776 | 151 661 | 171 534 | 177 206 | 187 318 | 209 496 | 111.8 | 25.8 |
| 27 業務用機器 | 71 401 | 68 128 | 74 312 | 63 822 | 73 597 | 71 163 | 96.7 | 14.0 |
| 28 電子部品 | 40 243 | 33 724 | 29 128 | 45 293 | 46 520 | 47 776 | 102.7 | 13.3 |
| 29 電気機器 | 91 661 | 89 775 | 94 804 | 87 899 | 96 950 | 92 981 | 95.9 | 20.0 |
| 30 情報機器 | 142 518 | 167 693 | 147 611 | 147 895 | 139 797 | 141 414 | 101.2 | 25.7 |
| 31 輸送機 | 232 317 | 216 907 | 208 909 | 206 759 | 235 003 | 233 508 | 99.4 | 6.3 |
| 32 その他 | 7 740 | 8 167 | 8 962 | 9 007 | 8 797 | 8 595 | 97.7 | 11.9 |

*平成27年の数値は、「平成28年経済センサス活動調査【製造業】神奈川県結果(工業統計調査結果との比較)」(平成30年1月公表)より。

*平成27年の数値には、個人経営調査票による調査分を含まない。

(2) 規模別状況

年末在庫額を年初比で規模別にみると、200人～299人（12.0%増）、1000人以上（3.5%増）、30人～49人（0.9%増）など3つの規模で増加しました。一方、100人～199人（6.9%減）、50人～99人（4.5%減）など4つの規模で減少しました。

在庫率をみると、200人～299人（23.4%）で最も高く、100人～199人（10.6%）で最も低くなっています。（表21参照）

表 21 規 模 別 在 庫 額

(従業者30人以上の事業所)

| 規 模 | 平成 24 年 | 平成 25 年 | 平成 26 年 | 平成 27 年 | 平 成 28 年 | | | |
|---------------|-----------|-----------|-----------|-----------|-----------|-----------|-------|------|
| | (年末在庫額) | (年末在庫額) | (年末在庫額) | (年末在庫額) | 年初在庫額 | 年末在庫額 | 年初比 | 在庫率 |
| | 百万円 | 百万円 | 百万円 | 百万円 | 百万円 | 百万円 | % | % |
| 総 数 | 1 862 654 | 1 876 557 | 1 772 578 | 1 598 364 | 1 819 888 | 1 839 411 | 101.1 | 13.5 |
| 30 人 ～ 49 人 | 67 165 | 68 794 | 65 444 | 58 591 | 67 388 | 67 965 | 100.9 | 10.8 |
| 50 人 ～ 99 人 | 122 189 | 131 199 | 129 870 | 128 427 | 148 164 | 141 493 | 95.5 | 10.7 |
| 100 人 ～ 199 人 | 224 114 | 222 274 | 224 302 | 207 741 | 204 084 | 189 991 | 93.1 | 10.6 |
| 200 人 ～ 299 人 | 243 517 | 250 279 | 205 212 | 192 733 | 316 193 | 354 192 | 112.0 | 23.4 |
| 300 人 ～ 499 人 | 177 015 | 312 788 | 220 215 | 225 889 | 218 742 | 216 800 | 99.1 | 17.1 |
| 500 人 ～ 999 人 | 542 316 | 424 797 | 462 859 | 342 504 | 423 296 | 411 425 | 97.2 | 13.8 |
| 1000 人 以 上 | 486 339 | 466 427 | 464 677 | 442 481 | 442 022 | 457 544 | 103.5 | 11.1 |

*平成27年の数値は、「平成28年経済センサスー活動調査【製造業】神奈川県結果(工業統計調査結果との比較)」(平成30年1月公表)より。

*平成27年の数値には、個人経営調査票による調査分を含まない。

7 付加価値額（従業者4人以上の事業所）

⇒⇒⇒ 4兆8973億円、前年比874億円(1.8%)減、2年ぶりの減少（表1参照）

(1) 業種別状況

情報機器（対前年比42.0%減）、業務用機器（同13.6%減）、電気機器（同13.4%減）、飲料（同12.5%減）、はん用機器（同4.9%減）など14業種で減少しました。一方、電子部品（同19.9%増）、プラスチック（同13.0%増）、化学（同12.4%増）など10業種で増加しました。

構成比をみると、輸送機（19.6%）、化学（16.0%）、食料（11.0%）、生産用機器（7.7%）、はん用機器（5.7%）の順となっており、この上位5業種で全体の60.1%を占めています。

従業者1人当たりの付加価値額をみると、石油（6129万円）、飲料（4235万円）、化学（3609万円）、輸送機（1534万円）、電子部品（1509万円）などで高くなっています。

付加価値率をみると、電子部品（47.7%）、金属製品（46.4%）、化学（42.9%）、プラスチック（41.4%）、飲料（40.9%）などで高くなっています。（表22、図5・6参照）

表22 産業中分類別付加価値額

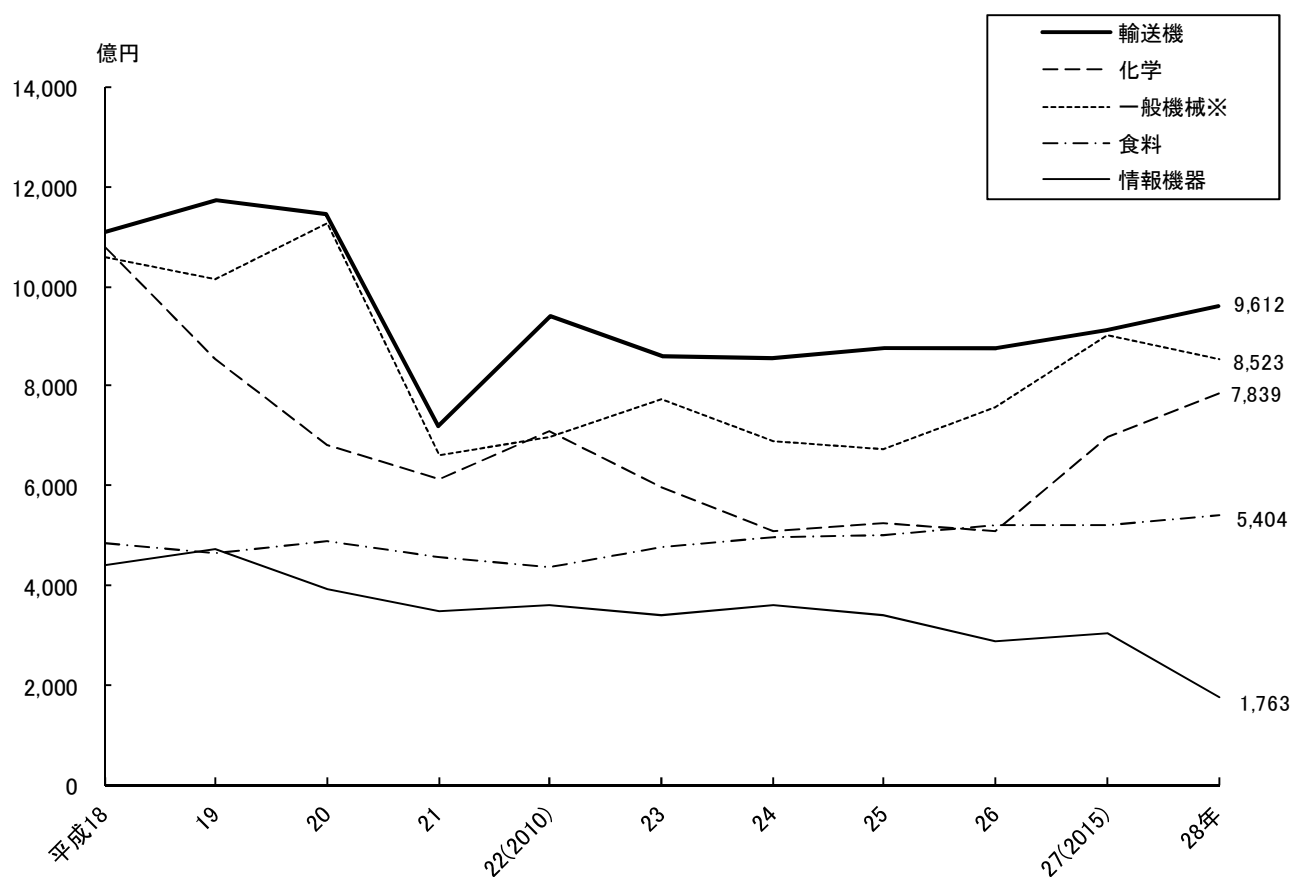
（従業者4人以上の事業所）

| 産業中分類 | 平成24年 | 平成25年 | 平成26年 | 平成27年 | 平成28年 | | | | |
|-----------|-----------|-----------|-----------|-----------|-----------|-------|-------|-------|----------|
| | | | | | 付加価値額 | 前年比 | 構成比 | 付加価値率 | 従業者1人当たり |
| | 百万円 | 百万円 | 百万円 | 百万円 | 百万円 | % | % | % | 万円 |
| 総数 | 4 870 438 | 4 741 455 | 4 682 857 | 4 984 756 | 4 897 348 | 98.2 | 100.0 | 31.6 | 1 397 |
| 09 食料 | 496 785 | 501 313 | 520 248 | 522 154 | 540 447 | 103.5 | 11.0 | 37.2 | 1 095 |
| 10 飲料 | 136 284 | 133 100 | 114 153 | 136 624 | 119 503 | 87.5 | 2.4 | 40.9 | 4 235 |
| 11 繊維 | 19 562 | 17 773 | 15 402 | 17 122 | 18 419 | 107.6 | 0.4 | 46.2 | 683 |
| 12 木材 | 7 214 | 6 346 | 6 322 | 9 239 | 6 514 | 70.5 | 0.1 | 35.6 | 793 |
| 13 家具 | 25 846 | 26 089 | 24 769 | 29 964 | 28 823 | 96.2 | 0.6 | 40.3 | 1 101 |
| 14 紙製品 | 65 599 | 68 466 | 55 421 | 61 483 | 67 027 | 109.0 | 1.4 | 31.9 | 967 |
| 15 印刷 | 111 194 | 110 408 | 107 492 | 107 199 | 82 380 | 76.8 | 1.7 | 50.8 | 938 |
| 16 化学 | 508 067 | 526 438 | 509 433 | 697 285 | 783 901 | 112.4 | 16.0 | 42.9 | 3 609 |
| 17 石油 | 335 565 | 294 794 | 264 709 | 163 211 | 178 734 | 109.5 | 3.6 | 14.0 | 6 129 |
| 18 プラスチック | 320 526 | 266 598 | 233 641 | 126 935 | 143 417 | 113.0 | 2.9 | 41.4 | 1 059 |
| 19 ゴム | 27 790 | 29 560 | 25 972 | 35 713 | 22 662 | 63.5 | 0.5 | 30.7 | 649 |
| 20 なめし革 | 973 | 867 | 992 | 875 | 1 143 | 130.6 | 0.0 | 16.1 | 1 039 |
| 21 窯業 | 107 650 | 106 715 | 110 347 | 119 887 | 96 613 | 80.6 | 2.0 | 37.4 | 1 261 |
| 22 鉄鋼 | 71 305 | 93 517 | 76 266 | 77 438 | 55 213 | 71.3 | 1.1 | 9.6 | 673 |
| 23 非鉄 | 100 317 | 84 429 | 67 649 | 75 462 | 70 016 | 92.8 | 1.4 | 24.1 | 1 245 |
| 24 金属製品 | 247 841 | 245 020 | 267 736 | 254 862 | 262 145 | 102.9 | 5.4 | 46.4 | 1 022 |
| 25 はん用機器 | 222 968 | 194 803 | 225 893 | 294 432 | 279 990 | 95.1 | 5.7 | 33.2 | 1 209 |
| 26 生産用機器 | 258 334 | 309 246 | 324 282 | 380 333 | 375 537 | 98.7 | 7.7 | 35.5 | 1 211 |
| 27 業務用機器 | 208 425 | 171 076 | 207 756 | 227 676 | 196 741 | 86.4 | 4.0 | 33.3 | 1 283 |
| 28 電子部品 | 124 598 | 112 369 | 129 629 | 163 433 | 195 978 | 119.9 | 4.0 | 47.7 | 1 509 |
| 29 電気機器 | 216 167 | 183 015 | 191 432 | 220 996 | 191 288 | 86.6 | 3.9 | 33.1 | 809 |
| 30 情報機器 | 358 601 | 341 465 | 288 311 | 304 124 | 176 320 | 58.0 | 3.6 | 30.7 | 1 340 |
| 31 輸送機 | 855 197 | 876 776 | 874 382 | 912 158 | 961 238 | 105.4 | 19.6 | 24.9 | 1 534 |
| 32 その他 | 43 629 | 41 271 | 40 621 | 46 151 | 43 297 | 93.8 | 0.9 | 41.6 | 749 |

*平成27年の数値は、「平成28年経済センサス活動調査【製造業】神奈川県結果（工業統計調査結果との比較）」（平成30年1月公表）より。

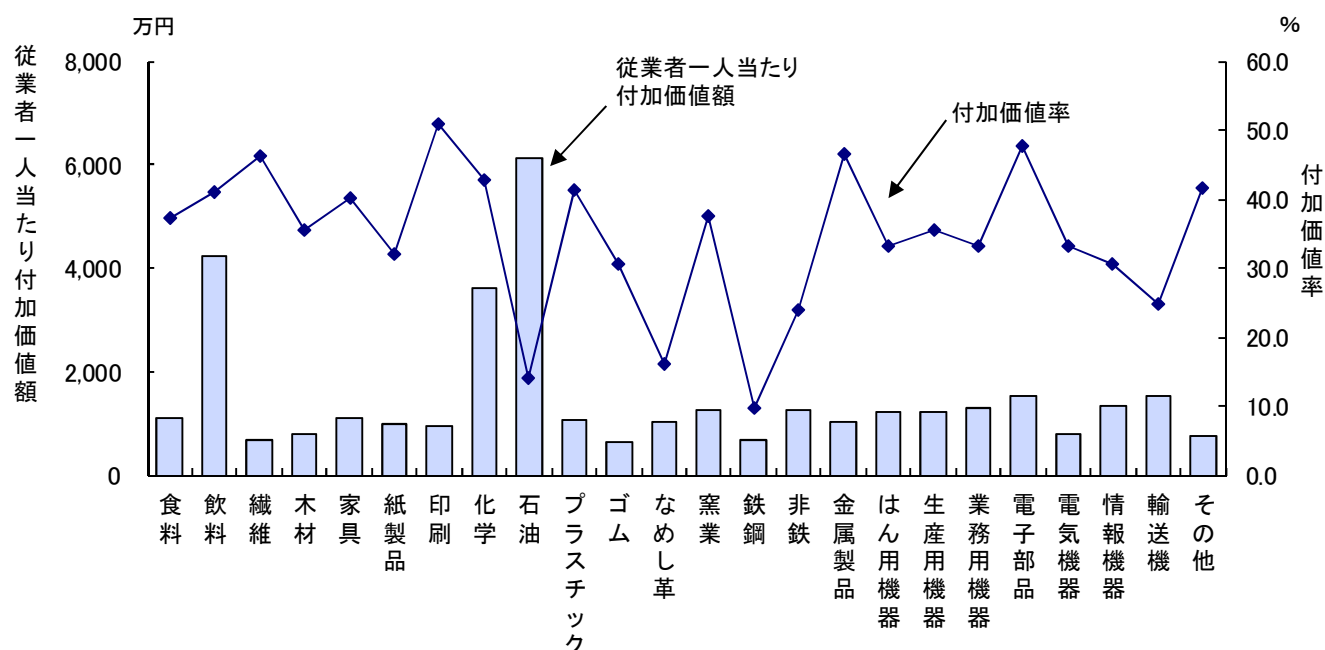
*平成27年の数値には、個人経営調査票による調査分を含まない。

図5 主要業種の付加価値額の推移



- ※ 一般機械は平成20年の分類改定以降、「はん用機器」、「生産用機器」、「業務用機器」を合算した値を採用。
- ※ 平成23年の数値は、総務省・経済産業省「平成24年経済センサス-活動調査 製造業（産業編）」（平成25年8月公表）より。
- ※ 平成27年の数値は、「平成28年経済センサス-活動調査【製造業】神奈川県結果（工業統計調査結果との比較）」（平成30年1月公表）より。
- ※ 平成27年の数値には、個人経営調査票の調査分を含まない。

図6 産業中分類別、付加価値率・従業員1人当たり付加価値額



(2) 規模別状況

500人～999人(対前年比28.1%減)、4人～9人(同25.3%減)、300人～499人(同11.7%減)など7つの規模で減少しました。一方、50人～99人(同27.6%増)、1000人以上(同16.5%増)など3つの規模で増加しました。

構成比をみると、300人以上規模が全体の44.5%を占めており、前年に比べ2.5ポイント低下しました。(表23参照)

表23 規模別付加価値額

(従業員4人以上の事業所)

| 規模 | 平成24年 | 平成25年 | 平成26年 | 平成27年 | 平成28年 | | | | |
|-----------|-----------|-----------|-----------|-----------|-----------|-------|-------|-------|----------|
| | | | | | 付加価値額 | 前年比 | 構成比 | 付加価値率 | 従業員1人当たり |
| | 百万円 | 百万円 | 百万円 | 百万円 | 百万円 | % | % | % | 万円 |
| 総数 | 4 870 438 | 4 741 455 | 4 682 857 | 4 984 756 | 4 897 348 | 98.2 | 100.0 | 31.6 | 1 397 |
| 4人～9人 | 150 105 | 140 087 | 130 423 | 163 581 | 122 158 | 74.7 | 2.5 | 49.0 | 698 |
| 10人～19人 | 233 704 | 227 949 | 222 342 | 232 716 | 220 263 | 94.6 | 4.5 | 47.0 | 819 |
| 20人～29人 | 230 313 | 230 496 | 238 531 | 238 400 | 231 190 | 97.0 | 4.7 | 42.2 | 905 |
| 30人～49人 | 238 869 | 235 466 | 254 839 | 265 463 | 248 855 | 93.7 | 5.1 | 37.3 | 952 |
| 50人～99人 | 441 977 | 460 717 | 496 855 | 486 857 | 621 188 | 127.6 | 12.7 | 44.1 | 1 651 |
| 100人～199人 | 703 800 | 700 797 | 562 625 | 672 300 | 660 729 | 98.3 | 13.5 | 34.7 | 1 425 |
| 200人～299人 | 449 980 | 524 697 | 590 622 | 581 103 | 613 433 | 105.6 | 12.5 | 38.5 | 1 963 |
| 300人～499人 | 492 590 | 656 135 | 438 379 | 592 553 | 523 229 | 88.3 | 10.7 | 40.0 | 1 475 |
| 500人～999人 | 1 174 606 | 742 255 | 854 206 | 861 766 | 619 832 | 71.9 | 12.7 | 19.8 | 1 380 |
| 1000人以上 | 754 496 | 822 855 | 894 034 | 890 019 | 1 036 470 | 116.5 | 21.2 | 24.6 | 1 758 |

*平成27年の数値は、「平成28年経済センサスー活動調査【製造業】神奈川県結果(工業統計調査結果との比較)」(平成30年1月公表)より。

*平成27年の数値には、個人経営調査票による調査分を含まない。

(3) 市町村別状況

鎌倉市（対前年比 26.7%減）、寒川町（同 22.9%減）、海老名市（同 21.4%減）、座間市（同 14.4%減）、綾瀬市（同 12.4%減）など 24 市町村で減少しました。一方、小田原市（同 31.8%増）、愛川町（同 26.0%増）、平塚市（同 25.7%増）など 9 市町で増加しました。

市町村別に構成比をみると、横浜市（19.8%）、川崎市（19.6%）、藤沢市（8.4%）、相模原市（8.3%）、小田原市（7.7%）の順となっています。（表 24 参照）

表 24 市区町村別付加価値額

(従業者4人以上の事業所)

| 市区町村 | 平成 27 年 | 平成 28 年 | | | 市区町村 | 平成 27 年 | 平成 28 年 | | |
|-----------|-----------|-----------|-------|-------|---------|---------|---------|-------|-----|
| | | 付加価値額 | 前年比 | 構成比 | | | 付加価値額 | 前年比 | 構成比 |
| | 百万円 | 百万円 | % | % | | 百万円 | 百万円 | % | % |
| 総 数 | 4 984 756 | 4 897 348 | 98.2 | 100.0 | | | | | |
| 横 浜 市 | 1 023 805 | 968 220 | 94.6 | 19.8 | 横 須 賀 市 | 165 984 | 156 199 | 94.1 | 3.2 |
| 鶴 見 区 | 190 540 | 191 713 | 100.6 | 3.9 | 平 塚 市 | 228 310 | 287 089 | 125.7 | 5.9 |
| 神 奈 川 区 | 47 449 | 44 982 | 94.8 | 0.9 | 鎌 倉 市 | 150 490 | 110 323 | 73.3 | 2.3 |
| 西 区 | 10 702 | 9 974 | 93.2 | 0.2 | 藤 沢 市 | 427 460 | 413 098 | 96.6 | 8.4 |
| 中 区 | 14 854 | 13 236 | 89.1 | 0.3 | 小 田 原 市 | 286 283 | 377 236 | 131.8 | 7.7 |
| 南 区 | 7 187 | 8 647 | 120.3 | 0.2 | 茅 ヶ 崎 市 | 86 298 | 101 484 | 117.6 | 2.1 |
| 保 土 ヶ 谷 区 | 13 171 | 12 180 | 92.5 | 0.2 | 逗 子 市 | 653 | 571 | 87.3 | 0.0 |
| 磯 子 区 | 90 868 | 145 128 | 159.7 | 3.0 | 三 浦 市 | 9 240 | 4 877 | 52.8 | 0.1 |
| 金 沢 区 | 153 986 | 144 717 | 94.0 | 3.0 | 秦 野 市 | 131 734 | 125 637 | 95.4 | 2.6 |
| 港 北 区 | 103 699 | 78 061 | 75.3 | 1.6 | 厚 木 市 | 232 585 | 223 349 | 96.0 | 4.6 |
| 戸 塚 区 | 113 910 | 65 402 | 57.4 | 1.3 | 大 和 市 | 86 307 | 77 064 | 89.3 | 1.6 |
| 港 南 区 | 3 943 | 3 128 | 79.3 | 0.1 | 伊 勢 原 市 | 91 028 | 88 524 | 97.2 | 1.8 |
| 旭 区 | 19 139 | 23 251 | 121.5 | 0.5 | 海 老 名 市 | 117 390 | 92 230 | 78.6 | 1.9 |
| 緑 区 | 27 513 | 24 800 | 90.1 | 0.5 | 座 間 市 | 69 690 | 59 636 | 85.6 | 1.2 |
| 瀬 谷 区 | 29 544 | 20 923 | 70.8 | 0.4 | 南 足 柄 市 | 71 116 | 41 112 | 57.8 | 0.8 |
| 栄 区 | 56 945 | 54 706 | 96.1 | 1.1 | 綾 瀬 市 | 128 804 | 112 891 | 87.6 | 2.3 |
| 泉 区 | 15 424 | 13 470 | 87.3 | 0.3 | 葉 山 町 | 793 | 356 | 44.9 | 0.0 |
| 青 葉 区 | 9 630 | 8 980 | 93.2 | 0.2 | 寒 川 町 | 115 773 | 89 268 | 77.1 | 1.8 |
| 都 筑 区 | 115 301 | 104 921 | 91.0 | 2.1 | 大 磯 町 | 2 399 | 2 135 | 89.0 | 0.0 |
| | | | | | 二 宮 町 | 1 522 | 1 490 | 97.9 | 0.0 |
| 川 崎 市 | 1 024 824 | 961 672 | 93.8 | 19.6 | 中 井 町 | 29 765 | 23 907 | 80.3 | 0.5 |
| 川 崎 区 | 779 476 | 613 324 | 78.7 | 12.5 | 大 井 町 | 3 515 | 7 886 | 224.3 | 0.2 |
| 幸 区 | 64 928 | 57 803 | 89.0 | 1.2 | 松 田 町 | 4 100 | 3 323 | 81.0 | 0.1 |
| 中 原 区 | 67 793 | 185 495 | 273.6 | 3.8 | 山 北 町 | 18 673 | 19 237 | 103.0 | 0.4 |
| 高 津 区 | 66 599 | 64 470 | 96.8 | 1.3 | 開 成 町 | 8 639 | 9 021 | 104.4 | 0.2 |
| 多 摩 区 | 11 386 | 11 798 | 103.6 | 0.2 | 箱 根 町 | 386 | 565 | 146.4 | 0.0 |
| 宮 前 区 | 14 160 | 11 466 | 81.0 | 0.2 | 真 鶴 町 | 572 | 502 | 87.8 | 0.0 |
| 麻 生 区 | 20 481 | 17 316 | 84.5 | 0.4 | 湯 河 原 町 | 1 461 | 1 324 | 90.6 | 0.0 |
| 相 模 原 市 | 361 750 | 408 784 | 113.0 | 8.3 | 愛 川 町 | 98 881 | 124 628 | 126.0 | 2.5 |
| 緑 区 | 141 365 | 114 683 | 81.1 | 2.3 | 清 川 村 | 4 526 | 3 709 | 81.9 | 0.1 |
| 中 央 区 | 135 126 | 242 437 | 179.4 | 5.0 | | | | | |
| 南 区 | 85 259 | 51 664 | 60.6 | 1.1 | | | | | |

*平成27年の数値は、「平成28年経済センサス-活動調査【製造業】神奈川県結果(工業統計調査結果との比較)」（平成30年1月公表）より。

*平成27年の数値には、個人経営調査票による調査分を含まない。

8 有形固定資産投資総額（従業者30人以上の事業所）

⇒⇒⇒ **5474億円、前年比1244億円(29.4%)増、4年ぶりの増加**（表1参照）

(1) 業種別状況

はん用機器（対前年比134.7%増）、電気機器（同113.0%増）、飲料（同98.5%増）、石油（同70.4%増）、電子部品（同63.3%増）など20業種で増加しました。一方、情報機器（同37.2%減）、輸送機（同3.0%減）など4業種で減少しました。

構成比をみると、輸送機（18.6%）、化学（15.1%）、はん用機器（10.2%）、食料（8.3%）、鉄鋼（6.0%）の順となっており、この上位5業種で全体の58.2%を占めています。

（表25、図7参照）

表25 産業中分類別有形固定資産投資総額

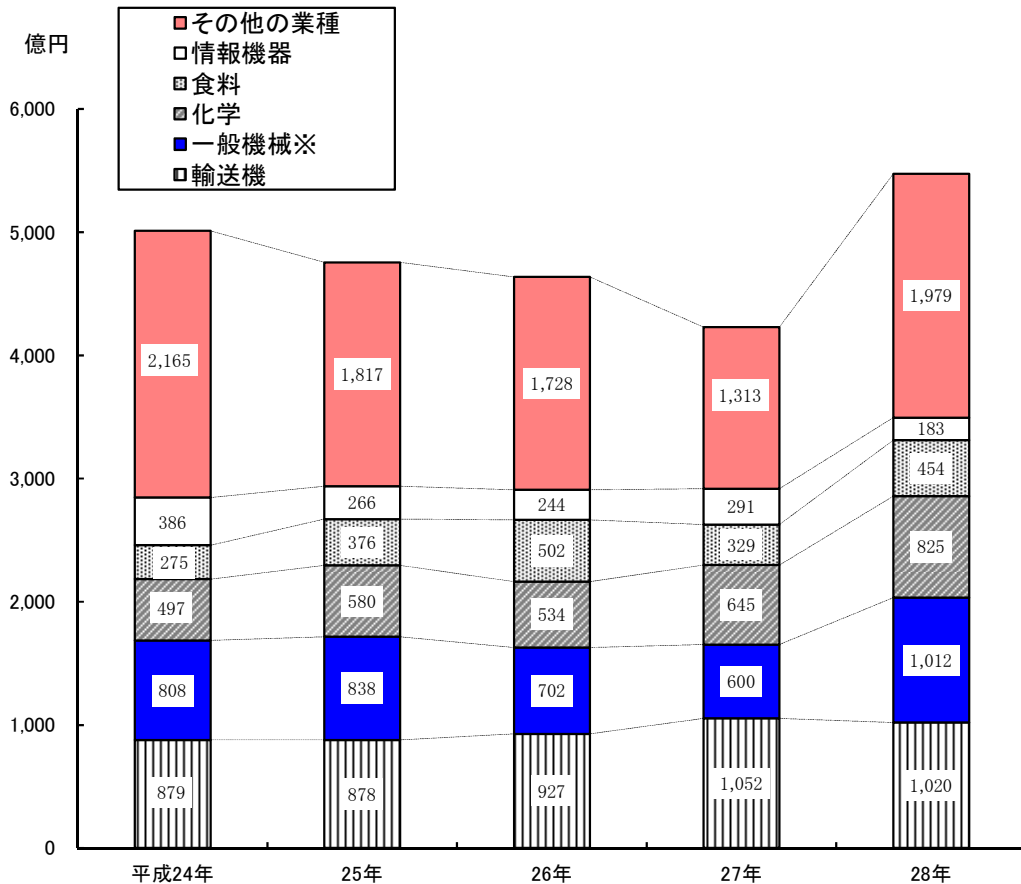
（従業者30人以上の事業所）

| 産業中分類 | 平成24年 | 平成25年 | 平成26年 | 平成27年 | 平成28年 | | | | | |
|-----------|---------|---------|---------|---------|------------|-------|-------|----------------|-------|----------|
| | | | | | 有形固定資産投資総額 | 前年比 | 構成比 | 土地を除く有形固定資産取得額 | 土地取得額 | 建設仮勘定増減 |
| | 百万円 | 百万円 | 百万円 | 百万円 | 百万円 | % | % | 百万円 | 百万円 | 百万円 |
| 総数 | 501 043 | 475 485 | 463 722 | 423 000 | 547 366 | 129.4 | 100.0 | 524 826 | 8 767 | 13 773 |
| 09 食料 | 27 501 | 37 647 | 50 166 | 32 856 | 45 444 | 138.3 | 8.3 | 37 471 | 2 163 | 5 810 |
| 10 飲料 | 7 110 | 14 365 | 23 206 | 6 587 | 13 075 | 198.5 | 2.4 | 9 212 | 888 | 2 975 |
| 11 繊維 | 1 027 | 540 | 887 | 654 | 889 | 136.0 | 0.2 | 763 | - | 126 |
| 12 木材 | X | X | X | 58 | X | X | X | X | - | - |
| 13 家具 | 1 181 | 935 | 1 684 | 1 814 | 2 765 | 152.5 | 0.5 | 2 747 | - | 18 |
| 14 紙製品 | 3 915 | 3 308 | 6 012 | 4 226 | 10 366 | 245.3 | 1.9 | 9 999 | 0 | 366 |
| 15 印刷 | 7 451 | 8 850 | 9 304 | 4 781 | 4 243 | 88.8 | 0.8 | 3 655 | 253 | 336 |
| 16 化学 | 49 732 | 57 962 | 53 436 | 64 519 | 82 471 | 127.8 | 15.1 | 79 079 | 37 | 3 356 |
| 17 石油 | 7 673 | 5 843 | 7 712 | 12 131 | 20 668 | 170.4 | 3.8 | 30 970 | 0 | △ 10 303 |
| 18 プラスチック | 35 413 | 24 367 | 24 472 | 10 274 | 14 426 | 140.4 | 2.6 | 13 844 | 435 | 148 |
| 19 ゴム | 4 064 | 4 957 | 6 083 | 1 165 | 8 099 | 695.0 | 1.5 | 7 394 | 259 | 446 |
| 20 なめし革 | X | X | X | - | X | X | X | X | - | - |
| 21 窯業 | 14 699 | 12 837 | 10 808 | 9 545 | 15 041 | 157.6 | 2.7 | 17 704 | 804 | △ 3 467 |
| 22 鉄鋼 | 22 456 | 22 547 | 23 794 | 32 160 | 32 849 | 102.1 | 6.0 | 30 801 | 0 | 2 048 |
| 23 非鉄 | 14 254 | 10 701 | 8 930 | 7 335 | 9 437 | 128.7 | 1.7 | 7 986 | - | 1 451 |
| 24 金属製品 | 28 436 | 30 135 | 18 478 | 15 169 | 20 183 | 133.1 | 3.7 | 19 226 | 508 | 449 |
| 25 はん用機器 | 33 435 | 29 767 | 30 411 | 23 768 | 55 776 | 234.7 | 10.2 | 59 174 | 757 | △ 4 154 |
| 26 生産用機器 | 31 416 | 35 486 | 22 020 | 21 335 | 26 011 | 121.9 | 4.8 | 24 943 | 258 | 810 |
| 27 業務用機器 | 15 946 | 18 519 | 17 757 | 14 942 | 19 425 | 130.0 | 3.5 | 17 184 | 347 | 1 895 |
| 28 電子部品 | 37 642 | 24 232 | 10 882 | 11 705 | 19 118 | 163.3 | 3.5 | 20 488 | 432 | △ 1 802 |
| 29 電気機器 | 29 617 | 14 854 | 16 792 | 11 270 | 24 006 | 213.0 | 4.4 | 21 355 | 510 | 2 141 |
| 30 情報機器 | 38 626 | 26 625 | 24 399 | 29 106 | 18 292 | 62.8 | 3.3 | 19 869 | - | △ 1 577 |
| 31 輸送機 | 87 881 | 87 775 | 92 742 | 105 224 | 102 044 | 97.0 | 18.6 | 87 772 | 1 048 | 13 224 |
| 32 その他 | 1 551 | 3 086 | 3 544 | 2 377 | 2 301 | 96.8 | 0.4 | 2 755 | 69 | △ 522 |

*平成27年の数値は、「平成28年経済センサス活動調査【製造業】神奈川県結果（工業統計調査結果との比較）」（平成30年1月公表）より。

*平成27年の数値には、個人経営調査票による調査分を含まない。

図7 主要業種の有形固定資産投資総額の推移（従業員30人以上の事業所）



- ※ 一般機械は平成20年の分類改定以降、「はん用機器」、「生産用機器」、「業務用機器」を合算した値を採用。
- ※ 平成27年の数値は、「平成28年経済センサス活動調査【製造業】神奈川県結果（工業統計調査結果との比較）」（平成30年1月公表）より。
- ※ 平成27年の数値には、個人経営調査票による調査分を含まない。

(2) 規模別状況

30人～49人(対前年比59.8%増)、500人～999人(同44.5%増)、200人～299人(同40.0%増)など7つ全ての規模で増加しました。

構成比をみると、300人以上規模が全体の63.3%を占めており、前年に比べ1.0ポイント上昇しました。（表26参照）

表26 規模別有形固定資産投資総額

(従業員30人以上の事業所)

| 規 模 | 平成24年 | 平成25年 | 平成26年 | 平成27年 | 平成28年 | | | | | |
|-----------|---------|---------|---------|---------|------------|-------|-------|----------------|-------|---------|
| | | | | | 有形固定資産投資総額 | 前年比 | 構成比 | 土地を除く有形固定資産取得額 | 土地取得額 | 建設仮勘定増減 |
| | 百万円 | 百万円 | 百万円 | 百万円 | 百万円 | % | % | 百万円 | 百万円 | 百万円 |
| 総 数 | 501 043 | 475 485 | 463 722 | 423 000 | 547 366 | 129.4 | 100.0 | 524 826 | 8 767 | 13 773 |
| 30人～49人 | 15 135 | 17 718 | 24 811 | 18 759 | 29 984 | 159.8 | 5.5 | 27 427 | 1 464 | 1 093 |
| 50人～99人 | 32 774 | 34 663 | 37 703 | 36 220 | 44 459 | 122.7 | 8.1 | 40 407 | 1 983 | 2 069 |
| 100人～199人 | 74 927 | 77 688 | 64 048 | 55 155 | 57 615 | 104.5 | 10.5 | 56 486 | 2 393 | △ 1 263 |
| 200人～299人 | 42 040 | 46 635 | 71 825 | 49 194 | 68 858 | 140.0 | 12.6 | 65 873 | 880 | 2 105 |
| 300人～499人 | 42 644 | 42 454 | 51 648 | 54 157 | 68 793 | 127.0 | 12.6 | 68 903 | 775 | △ 885 |
| 500人～999人 | 163 438 | 129 228 | 72 388 | 77 534 | 112 026 | 144.5 | 20.5 | 117 034 | 1 271 | △ 6 278 |
| 1000人以上 | 130 086 | 127 098 | 141 300 | 131 981 | 165 630 | 125.5 | 30.3 | 148 695 | 2 | 16 933 |

*平成27年の数値は、「平成28年経済センサス活動調査【製造業】神奈川県結果(工業統計調査結果との比較)」(平成30年1月公表)より。
*平成27年の数値には、個人経営調査票による調査分を含まない。

表 27 市区町村別有形固定資産投資総額

(従業者30人以上の事業所)

| 市区町村 | 平成27年 | 平成28年 | | | 市区町村 | 平成27年 | 平成28年 | | |
|---------|---------|----------------|-------|-------|---------|--------|----------------|-------|-----|
| | | 有形固定資産 投資総額 | 前年比 | 構成比 | | | 有形固定資産 投資総額 | 前年比 | 構成比 |
| | 百万円 | 百万円 | % | % | | 百万円 | 百万円 | % | % |
| 総数 | 423 000 | 547 366 | 129.4 | 100.0 | | | | | |
| 横 浜 市 | 92 807 | 106 238 | 114.5 | 19.4 | 横 須 賀 市 | 10 393 | 19 392 | 186.6 | 3.5 |
| 鶴 見 区 | 20 267 | 24 724 | 122.0 | 4.5 | 平 塚 市 | 14 085 | 28 758 | 204.2 | 5.3 |
| 神 奈 川 区 | 8 911 | 6 751 | 75.8 | 1.2 | 鎌 倉 市 | 11 149 | 12 088 | 108.4 | 2.2 |
| 西 区 | X | 51 | X | 0.0 | 藤 沢 市 | 43 307 | 49 649 | 114.6 | 9.1 |
| 中 区 | 3 775 | 772 | 20.5 | 0.1 | 小 田 原 市 | 34 372 | 22 756 | 66.2 | 4.2 |
| 南 区 | 304 | 648 | 213.1 | 0.1 | 茅ヶ崎 市 | 2 512 | 7 023 | 279.6 | 1.3 |
| 保土ヶ谷 区 | 330 | 385 | 116.5 | 0.1 | 逗 子 市 | - | - | - | - |
| 磯 子 区 | 21 299 | 25 764 | 121.0 | 4.7 | 三 浦 市 | 302 | 203 | 67.1 | 0.0 |
| 金 沢 区 | 13 207 | 13 546 | 102.6 | 2.5 | 秦 野 市 | 6 183 | 20 999 | 339.6 | 3.8 |
| 港 北 区 | 3 345 | 2 916 | 87.2 | 0.5 | 厚 木 市 | 15 523 | 23 260 | 149.8 | 4.2 |
| 戸 塚 区 | 5 274 | 11 567 | 219.3 | 2.1 | 大 和 市 | 11 025 | 9 851 | 89.3 | 1.8 |
| 港 南 区 | X | 39 | X | 0.0 | 伊 勢 原 市 | 5 874 | 8 114 | 138.1 | 1.5 |
| 旭 区 | 1 335 | 1 009 | 75.6 | 0.2 | 海 老 名 市 | 5 066 | 11 555 | 228.1 | 2.1 |
| 緑 区 | 3 755 | 1 309 | 34.9 | 0.2 | 座 間 市 | 8 092 | 6 394 | 79.0 | 1.2 |
| 瀬 谷 区 | 929 | 790 | 85.1 | 0.1 | 南 足 柄 市 | 7 219 | 7 584 | 105.1 | 1.4 |
| 栄 区 | 5 123 | 11 166 | 218.0 | 2.0 | 綾 瀬 市 | 9 353 | 14 704 | 157.2 | 2.7 |
| 泉 区 | 2 845 | 1 045 | 36.7 | 0.2 | 葉 山 町 | X | X | X | X |
| 青 葉 区 | 70 | 84 | 119.6 | 0.0 | 寒 川 町 | 15 613 | 16 930 | 108.4 | 3.1 |
| 都 筑 区 | 1 937 | 3 671 | 189.5 | 0.7 | 大 磯 町 | X | X | X | X |
| | | | | | 二 宮 町 | 97 | X | X | X |
| 川 崎 市 | 86 878 | 101 842 | 117.2 | 18.6 | 中 井 町 | 988 | 3 106 | 314.3 | 0.6 |
| 川 崎 区 | 69 497 | 85 020 | 122.3 | 15.5 | 大 井 町 | 100 | 388 | 389.4 | 0.1 |
| 幸 区 | 7 554 | 3 699 | 49.0 | 0.7 | 松 田 町 | X | X | X | X |
| 中 原 区 | 5 927 | 6 475 | 109.2 | 1.2 | 山 北 町 | 1 900 | 5 870 | 308.9 | 1.1 |
| 高 津 区 | 3 078 | 5 166 | 167.8 | 0.9 | 開 成 町 | 713 | 991 | 139.0 | 0.2 |
| 多 摩 区 | 183 | 806 | 441.6 | 0.1 | 箱 根 町 | - | - | - | - |
| 宮 前 区 | 218 | 176 | 80.5 | 0.0 | 真 鶴 町 | - | - | - | - |
| 麻 生 区 | 421 | 500 | 118.8 | 0.1 | 湯 河 原 町 | X | X | X | X |
| | | | | | 愛 川 町 | 3 404 | 10 504 | 308.6 | 1.9 |
| 相 模 原 市 | 35 402 | 58 264 | 164.6 | 10.6 | 清 川 村 | X | X | X | X |
| 緑 区 | 7 995 | 9 576 | 119.8 | 1.7 | | | | | |
| 中 央 区 | 25 240 | 39 536 | 156.6 | 7.2 | | | | | |
| 南 区 | 2 167 | 9 151 | 422.3 | 1.7 | | | | | |

*平成27年の数値は、「平成28年経済センサスー活動調査【製造業】神奈川県結果(工業統計調査結果との比較)」(平成30年1月公表)より。

*平成27年の数値には、個人経営調査票による調査分を含まない。

9 工業用地（従業者30人以上の事業所）

⇒⇒⇒ 敷地面積5099万2489㎡、前年比116万7230㎡(2.2%)減、2年ぶりの減少

(1) 業種別状況

事業所敷地面積を構成比で見ると、輸送機（19.2%）、鉄鋼（16.5%）、化学（11.2%）、石油（10.2%）、はん用機器（6.4%）の順となっており、この上位5業種で全体の63.5%を占めています。（表28参照）

表28 産業中分類別事業所敷地面積

(従業者30人以上の事業所)

| 産業中分類 | 平成27年 | | 平成28年 | |
|-----------|------------|------------|-------|-------|
| | 敷地面積 | 敷地面積 | 敷地面積 | 構成比 |
| | ㎡ | ㎡ | ㎡ | % |
| 総数 | 52 159 719 | 50 992 489 | | 100.0 |
| 09 食料 | 2 429 416 | 2 440 575 | | 4.8 |
| 10 飲料 | 1 089 753 | 989 275 | | 1.9 |
| 11 繊維 | 92 389 | 88 816 | | 0.2 |
| 12 木材 | X | X | | X |
| 13 家具 | 290 143 | 276 671 | | 0.5 |
| 14 紙製品 | 731 719 | 727 127 | | 1.4 |
| 15 印刷 | 643 853 | 608 863 | | 1.2 |
| 16 化学 | 5 421 483 | 5 690 405 | | 11.2 |
| 17 石油 | 5 387 674 | 5 208 218 | | 10.2 |
| 18 プラスチック | 1 160 233 | 1 265 677 | | 2.5 |
| 19 ゴム | 401 831 | 370 231 | | 0.7 |
| 20 なめし革 | X | X | | X |
| 21 窯業 | 1 261 052 | 2 180 390 | | 4.3 |
| 22 鉄鋼 | 8 358 966 | 8 405 610 | | 16.5 |
| 23 非鉄 | 1 049 032 | 760 125 | | 1.5 |
| 24 金属製品 | 1 655 039 | 1 635 234 | | 3.2 |
| 25 はん用機器 | 2 851 364 | 3 271 261 | | 6.4 |
| 26 生産用機器 | 2 726 268 | 2 664 770 | | 5.2 |
| 27 業務用機器 | 934 565 | 1 119 170 | | 2.2 |
| 28 電子部品 | 702 176 | 644 651 | | 1.3 |
| 29 電気機器 | 1 573 602 | 1 340 261 | | 2.6 |
| 30 情報機器 | 1 643 176 | 1 161 218 | | 2.3 |
| 31 輸送機 | 11 495 739 | 9 805 798 | | 19.2 |
| 32 その他 | 228 321 | 302 138 | | 0.6 |

*平成27年の数値は、「平成28年経済センサスー活動調査【製造業】神奈川県結果(工業統計調査結果との比較)」(平成30年1月公表)より。

*平成27年の数値には、個人経営調査票による調査分を含まない。

10 工業用水（従業者30人以上の事業所）

⇒⇒⇒ 淡水使用量 74万9006m³

(1) 業種別状況

淡水使用量を構成比で見ると、化学（37.1%）、石油（15.4%）、鉄鋼（13.2%）の順となっており、この上位3業種で全体の65.7%を占めています。（表29参照）

表29 産業中分類別工業用水量

（従業者30人以上の事業所1日当たり）

| 産業中分類 | 平成27年 | 平成28年 | |
|-----------|----------------|----------------|-------|
| | | 淡水 | 構成比 |
| | m ³ | m ³ | % |
| 総数 | 9 308 908 | 749 006 | 100.0 |
| 09 食料 | 253 462 | 78 441 | 10.5 |
| 10 飲料 | 31 307 | 28 319 | 3.8 |
| 11 繊維 | 560 | 609 | 0.1 |
| 12 木材 | X | X | X |
| 13 家具 | 606 | 447 | 0.1 |
| 14 紙製品 | 33 304 | 23 652 | 3.2 |
| 15 印刷 | 2 073 | 1 897 | 0.3 |
| 16 化学 | 3 997 622 | 277 922 | 37.1 |
| 17 石油 | 1 975 996 | 115 592 | 15.4 |
| 18 プラスチック | 77 708 | 6 691 | 0.9 |
| 19 ゴム | 8 318 | 6 348 | 0.8 |
| 20 なめし革 | X | X | X |
| 21 窯業 | 56 205 | 16 562 | 2.2 |
| 22 鉄鋼 | 2 503 552 | 98 687 | 13.2 |
| 23 非鉄 | 104 820 | 4 164 | 0.6 |
| 24 金属製品 | 7 749 | 7 411 | 1.0 |
| 25 はん用機器 | 22 444 | 9 691 | 1.3 |
| 26 生産用機器 | 8 164 | 6 050 | 0.8 |
| 27 業務用機器 | 3 883 | 4 652 | 0.6 |
| 28 電子部品 | 29 423 | 16 541 | 2.2 |
| 29 電気機器 | 15 499 | 7 406 | 1.0 |
| 30 情報機器 | 87 984 | 2 858 | 0.4 |
| 31 輸送機 | 86 470 | 34 658 | 4.6 |
| 32 その他 | 1 738 | 375 | 0.1 |

*平成27年の数値は、「平成28年経済センサス-活動調査【製造業】神奈川県結果(工業統計調査結果との比較)」(平成30年1月公表)より。

*平成27年の数値には、個人経営調査票による調査分を含まない。

*平成27年の数値には、回収水及び海水を含む。平成28年は回収水及び海水は廃止。

11 全国における神奈川の工業（従業者4人以上の事業所）

⇒⇒⇒ 製造品出荷額等都道府県順位第2位、構成比5.4%

経済産業省が公表（平成30年8月）した「平成29年工業統計表 産業別統計表」によると、全国の製造品出荷額等は302兆356億円で、前年に比べ3.5%減少しました。また、事業所数は19万1339事業所で前年に比べ12.1%減少、従業者数は757万1369人で同1.0%増加、付加価値額は97兆2324億円で同0.8%減少しました。

本県の都道府県別の順位をみると、製造品出荷額等は構成比で5.4%を占め、愛知県に次いで第2位、事業所数は同4.0%で第7位、従業者数は同4.6%で第6位、付加価値額は同5.0%で第4位となっています。

製造品出荷額等の規模別構成比を全国と比較すると、従業者300人以上規模が全国で52.2%に対し、本県では56.5%となっており、大規模事業所が占める割合が高いことを示しています。

また、本県の特徴を産業中分類別特化係数(※)でみると、製造品出荷額等では石油、情報機器、業務用機器、はん用機器、化学が、事業所数では情報機器、電子部品、業務用機器、電気機器、輸送機などが高くなっていますが、なめし革、木材、繊維などではともに低くなっています。（表30・31、図8・9・10参照）

表30 製造品出荷額等の都道府県主要業種

| 順位 (前年) | 都道府県名 | 製造品 出荷額等 億円 | 前年比 % | 構成比 % | 主要業種と構成比 | | | | | |
|------------|-------|-------------------|----------|----------|----------|------|-----|------|-----|------|
| | | | | | 1位 | | 2位 | | 3位 | |
| | | | | | | % | | % | | % |
| | 全 国 | 3 020 356 | 96.5 | 100.0 | 輸 送 | 21.5 | 食 料 | 9.4 | 化 学 | 9.0 |
| 1(1) | 愛 知 | 449 090 | 97.5 | 14.9 | 輸 送 | 56.1 | 電 気 | 4.7 | 生 産 | 4.6 |
| 2(2) | 神 奈 川 | 162 882 | 93.2 | 5.4 | 輸 送 | 23.9 | 電 気 | 11.5 | 石 油 | 11.0 |
| 3(4) | 静 岡 | 161 322 | 98.5 | 5.3 | 輸 送 | 25.0 | 電 気 | 12.9 | 化 学 | 10.7 |
| 4(3) | 大 阪 | 158 196 | 94.8 | 5.2 | 化 学 | 12.5 | 金 属 | 8.9 | 生 産 | 8.7 |
| 5(5) | 兵 庫 | 151 054 | 97.8 | 5.0 | 化 学 | 13.2 | 鉄 鋼 | 11.5 | 食 料 | 10.7 |
| 6(6) | 埼 玉 | 126 828 | 99.4 | 4.2 | 輸 送 | 17.9 | 食 料 | 14.1 | 化 学 | 12.2 |
| 7(7) | 千 葉 | 114 020 | 90.0 | 3.8 | 石 油 | 19.6 | 化 学 | 19.2 | 食 料 | 13.3 |
| 8(8) | 茨 城 | 112 088 | 93.1 | 3.7 | 食 料 | 12.8 | 化 学 | 12.6 | 生 産 | 9.3 |
| 9(10) | 広 島 | 99 415 | 96.1 | 3.3 | 輸 送 | 34.8 | 鉄 鋼 | 10.9 | 生 産 | 7.9 |
| 10(9) | 三 重 | 98 955 | 90.8 | 3.3 | 輸 送 | 25.8 | 電 子 | 16.3 | 化 学 | 11.2 |

(従業者4人以上の事業所)

経済産業省「平成29年工業統計表 産業別統計表」(平成30年8月公表)より。

図8 全国と神奈川県規模別従業者数、製造品出荷額等構成比(%)

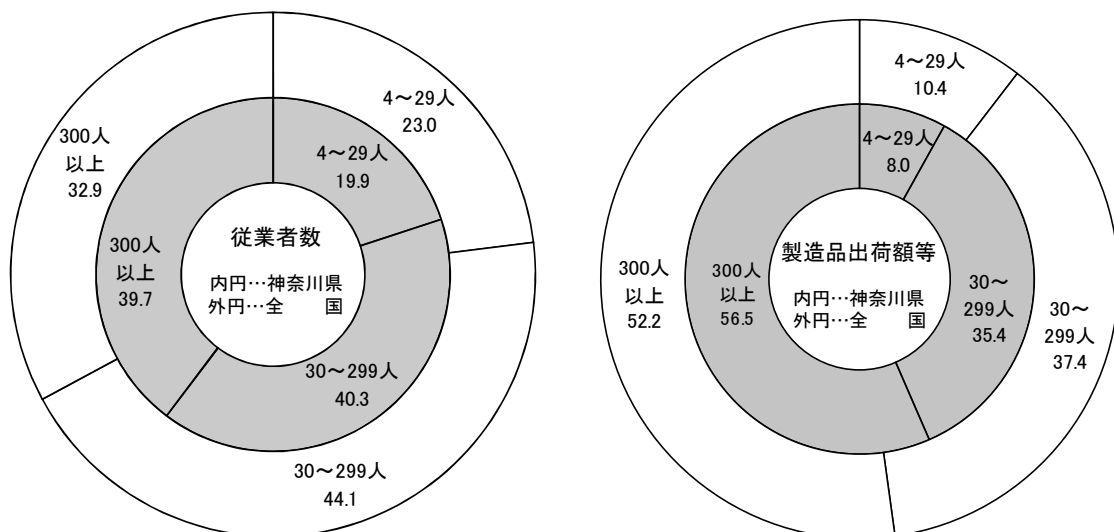


表 31 事業所数、従業者数、付加価値額の都道府県順位表

(従業者4人以上の事業所)

| 順位 | 事業所数 | | | | 従業者数 | | | | 付加価値額 | | | |
|----|-------|---------|------|-------|-------|-----------|-------|-------|-------|------------|-------|-------|
| | 都道府県名 | 実数 | 前年比 | 構成比 | 都道府県名 | 実数 | 前年比 | 構成比 | 都道府県名 | 実数 | 前年比 | 構成比 |
| | | | % | % | | 人 | % | % | | 百万円 | % | % |
| | 全 国 | 191 339 | 87.9 | 100.0 | 全 国 | 7 571 369 | 101.0 | 100.0 | 全 国 | 97 232 364 | 99.2 | 100.0 |
| 1 | 大阪府 | 15 990 | 85.2 | 8.4 | 愛知県 | 828 077 | 100.4 | 10.9 | 愛知県 | 12 975 269 | 93.4 | 13.3 |
| 2 | 愛知県 | 15 870 | 90.1 | 8.3 | 大阪府 | 436 048 | 98.8 | 5.8 | 静岡県 | 5 682 219 | 98.2 | 5.8 |
| 3 | 埼玉県 | 10 975 | 86.6 | 5.7 | 静岡県 | 398 450 | 100.5 | 5.3 | 大阪府 | 5 230 068 | 100.4 | 5.4 |
| 4 | 東京都 | 10 789 | 80.2 | 5.6 | 埼玉県 | 384 055 | 99.9 | 5.1 | 神奈川県 | 4 897 348 | 98.2 | 5.0 |
| 5 | 静岡県 | 9 299 | 88.6 | 4.9 | 兵庫県 | 356 782 | 102.5 | 4.7 | 兵庫県 | 4 882 005 | 100.2 | 5.0 |
| 6 | 兵庫県 | 7 996 | 88.5 | 4.2 | 神奈川県 | 350 673 | 100.0 | 4.6 | 埼玉県 | 4 416 028 | 97.8 | 4.5 |
| 7 | 神奈川県 | 7 697 | 91.2 | 4.0 | 茨城県 | 262 878 | 100.4 | 3.5 | 茨城県 | 3 655 662 | 99.3 | 3.8 |
| 8 | 岐阜県 | 5 721 | 89.1 | 3.0 | 東京都 | 252 315 | 93.7 | 3.3 | 東京都 | 3 305 093 | 100.4 | 3.4 |
| 9 | 福岡県 | 5 348 | 86.6 | 2.8 | 福岡県 | 216 032 | 99.4 | 2.9 | 広島県 | 3 200 092 | 99.8 | 3.3 |
| 10 | 新潟県 | 5 339 | 92.0 | 2.8 | 広島県 | 215 192 | 101.6 | 2.8 | 三重県 | 3 083 823 | 104.9 | 3.2 |

経済産業省「平成29年工業統計表 産業別統計表」(平成30年8月公表)より。

図 9 全国における神奈川県の事業所数、製造品出荷額等の産業中分類別特化係数 (全国=1.0)

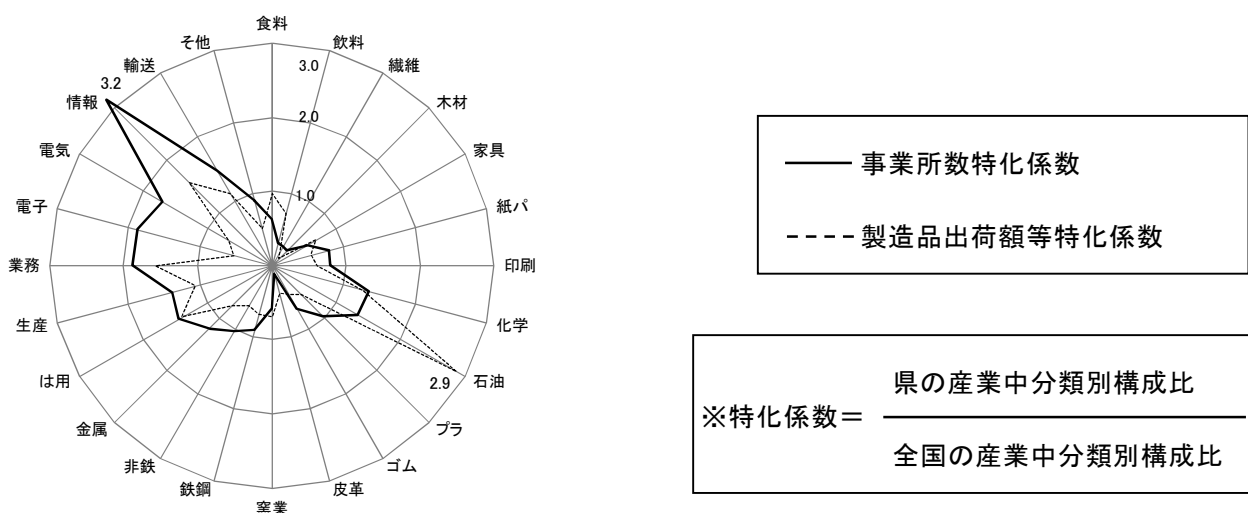
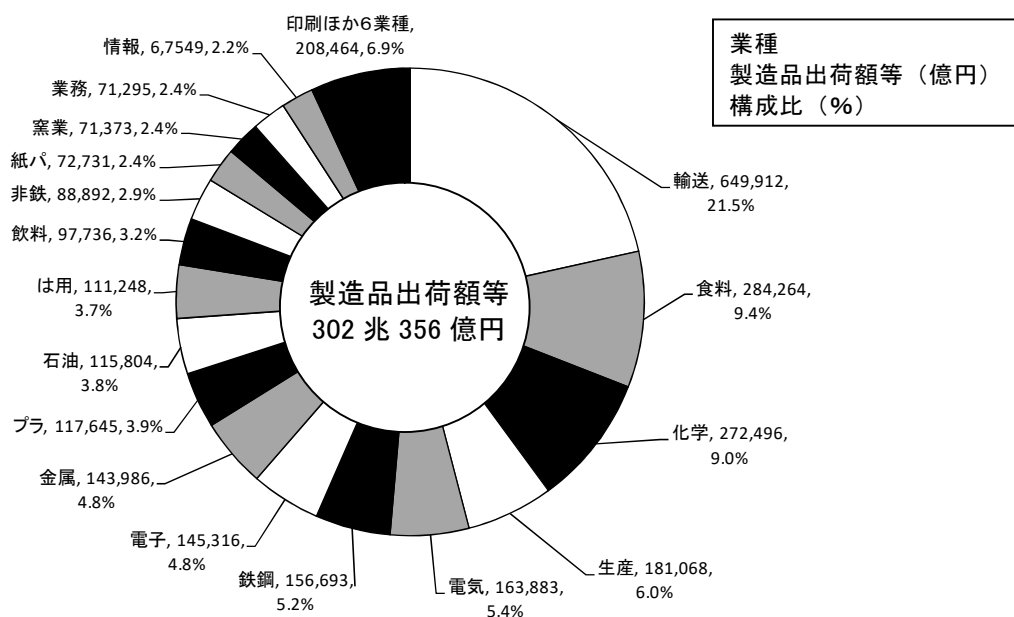


図 10 全国における産業中分類別製造品出荷額等



年次別製造品出荷額等の推移を平成27年を100とした指数で見ると、本県は、平成20年までは100を上回る水準で推移しましたが、平成21年は大幅に低下しました。平成22年、23年に上昇した後、平成24年、25年は低下し、平成26年は上昇に転じましたが、平成28年は低下しました。全国の値を下回る水準となっています。

1事業所当たりの本県の都道府県別の順位をみると、製造品出荷額等は21億1617万円で栃木県に次いで第10位、同付加価値額は6億3627万円で広島県に次いで第9位となっています。

また、従業者1人当たりの本県の都道府県別の順位をみると、製造品出荷額等は4645万円で滋賀県に次いで第10位、同付加価値額は1397万円で京都府に次いで第13位となっています。

(表32、図11参照)

図11 全国と製造品出荷額等上位5府県の年次別製造品出荷額等の推移
平成27年(2015) = 100

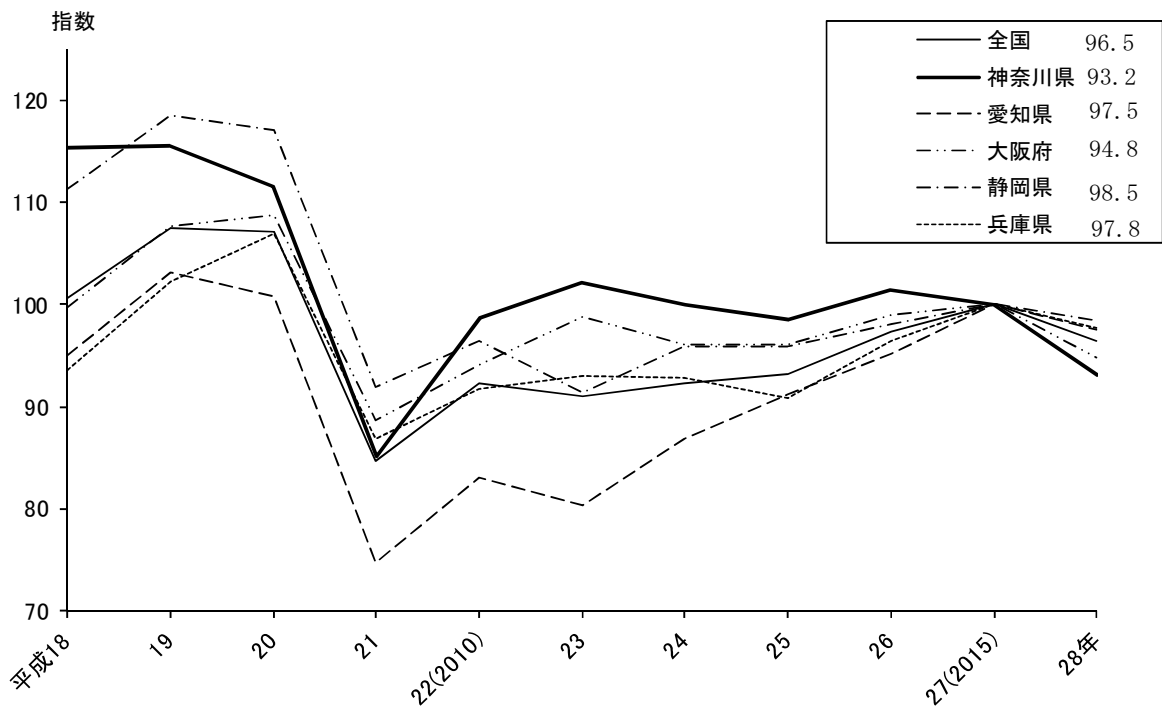


表32 1事業所及び従業者1人当たりの都道府県順位表

(従業者4人以上の事業所)

| 順位 | 1事業所当たり | | | | | | 従業者1人当たり | | | | | |
|----|---------|---------|-------|-------|---------|-------|----------|-------|-------|-------|-------|-------|
| | 製造品出荷額等 | | 付加価値額 | | | | 製造品出荷額等 | | 付加価値額 | | | |
| | 都道府県名 | 実数 | 前年比 | 都道府県名 | 実数 | 前年比 | 都道府県名 | 実数 | 前年比 | 都道府県名 | 実数 | 前年比 |
| | | 万円 | % | | 万円 | % | | 万円 | % | | 万円 | % |
| | 全国平均 | 157 854 | 109.7 | 全国平均 | 50 817 | 112.8 | 全国平均 | 3 989 | 95.5 | 全国平均 | 1 284 | 98.2 |
| 1 | 山口 | 323 285 | 100.1 | 山口 | 102 334 | 127.2 | 山口 | 6 071 | 90.2 | 山口 | 1 922 | 114.5 |
| 2 | 愛知 | 282 980 | 108.2 | 滋賀 | 101 759 | 131.5 | 千葉 | 5 621 | 91.2 | 滋賀 | 1 741 | 116.1 |
| 3 | 三重 | 282 890 | 105.6 | 三重 | 88 160 | 122.1 | 大分 | 5 603 | 82.4 | 和歌山 | 1 619 | 118.5 |
| 4 | 滋賀 | 274 850 | 116.1 | 愛知 | 81 760 | 103.6 | 愛知 | 5 423 | 97.1 | 徳島 | 1 610 | 88.0 |
| 5 | 大分 | 251 011 | 97.9 | 茨城 | 70 929 | 112.4 | 三重 | 5 015 | 88.4 | 愛知 | 1 567 | 93.0 |
| 6 | 千葉 | 236 801 | 103.8 | 栃木 | 70 010 | 112.0 | 和歌山 | 4 984 | 98.9 | 三重 | 1 563 | 102.2 |
| 7 | 茨城 | 217 477 | 105.4 | 徳島 | 66 275 | 107.2 | 愛媛 | 4 964 | 92.1 | 広島 | 1 487 | 98.3 |
| 8 | 岡山 | 216 746 | 102.5 | 広島 | 65 043 | 114.9 | 岡山 | 4 899 | 89.3 | 栃木 | 1 465 | 98.1 |
| 9 | 栃木 | 212 109 | 113.6 | 神奈川 | 63 627 | 107.7 | 滋賀 | 4 702 | 102.5 | 群馬 | 1 465 | 89.5 |
| 10 | 神奈川 | 211 617 | 102.2 | 群馬 | 62 678 | 104.7 | 神奈川 | 4 645 | 93.2 | 千葉 | 1 427 | 112.5 |
| 11 | 広島 | 202 062 | 110.6 | 静岡 | 61 106 | 110.8 | 広島 | 4 620 | 94.7 | 静岡 | 1 426 | 97.7 |
| 12 | 兵庫 | 188 911 | 110.5 | 兵庫 | 61 056 | 113.2 | 栃木 | 4 439 | 99.5 | 京都 | 1 400 | 94.4 |
| 13 | 群馬 | 181 461 | 112.4 | 千葉 | 60 108 | 127.9 | 福岡 | 4 282 | 101.0 | 神奈川 | 1 397 | 98.3 |
| 14 | 愛媛 | 174 246 | 105.1 | 大分 | 56 026 | 104.3 | 茨城 | 4 264 | 92.7 | 茨城 | 1 391 | 98.8 |
| 15 | 静岡 | 173 483 | 111.2 | 岡山 | 55 472 | 107.7 | 群馬 | 4 242 | 96.1 | 兵庫 | 1 368 | 97.8 |

経済産業省「平成29年工業統計表 産業別統計表」(平成30年8月公表)より。