

## 第 3 章 設問間分析



図表 69 水道水以外の使用割合【問 1-1】×災害対策の進め方について【問4】

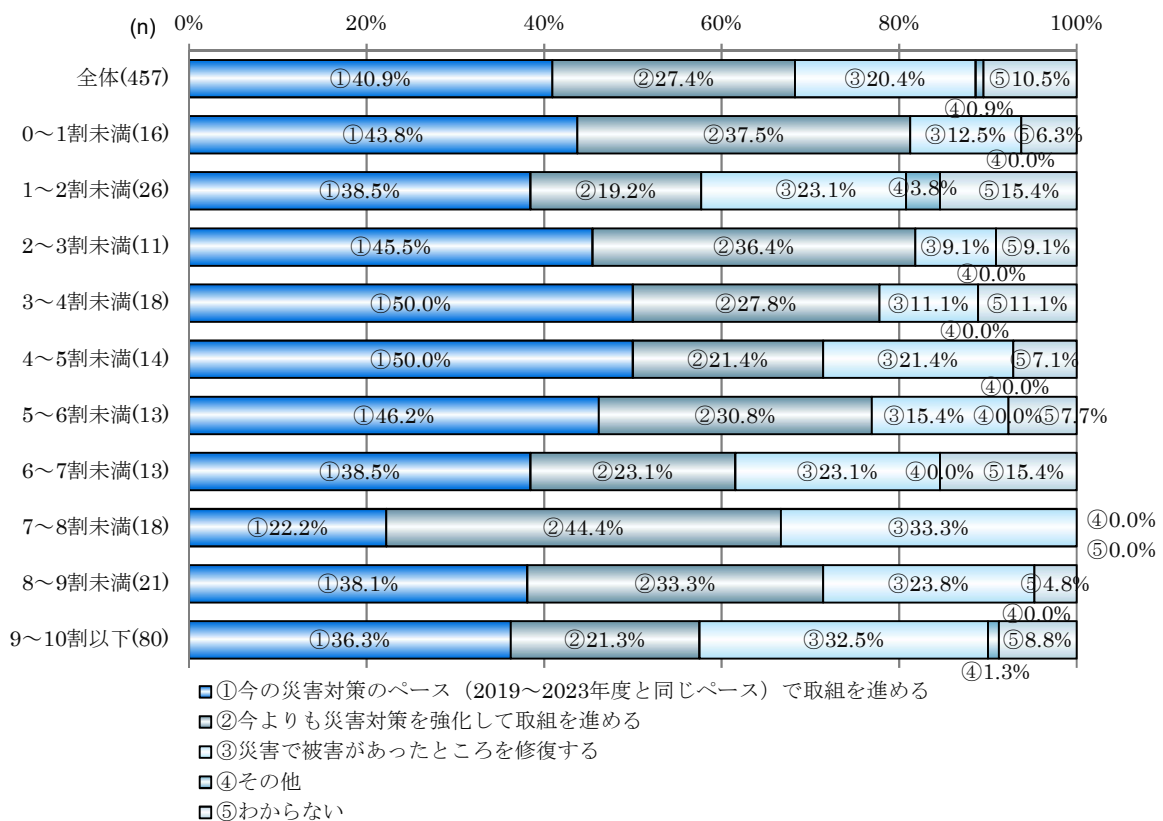
### 第3章 設問間分析

この章では、事業所調査の回答結果について、更なる活用を図るため、相互に関連すると考えられる2つの質問の回答を掛け合わせ、回答別の傾向の違いや関係性をみるなどの分析を行った。

#### 1 水道施設の整備について

「問 4 災害対策の進め方について」や「問 6 今後の水道施設の更新及び維持管理について」などについて、地下水などの水道水以外を使用している事業者が水道施設の整備についてどのように考えているか、また水道料金についてどのように考えているか、クロス分析を行った。

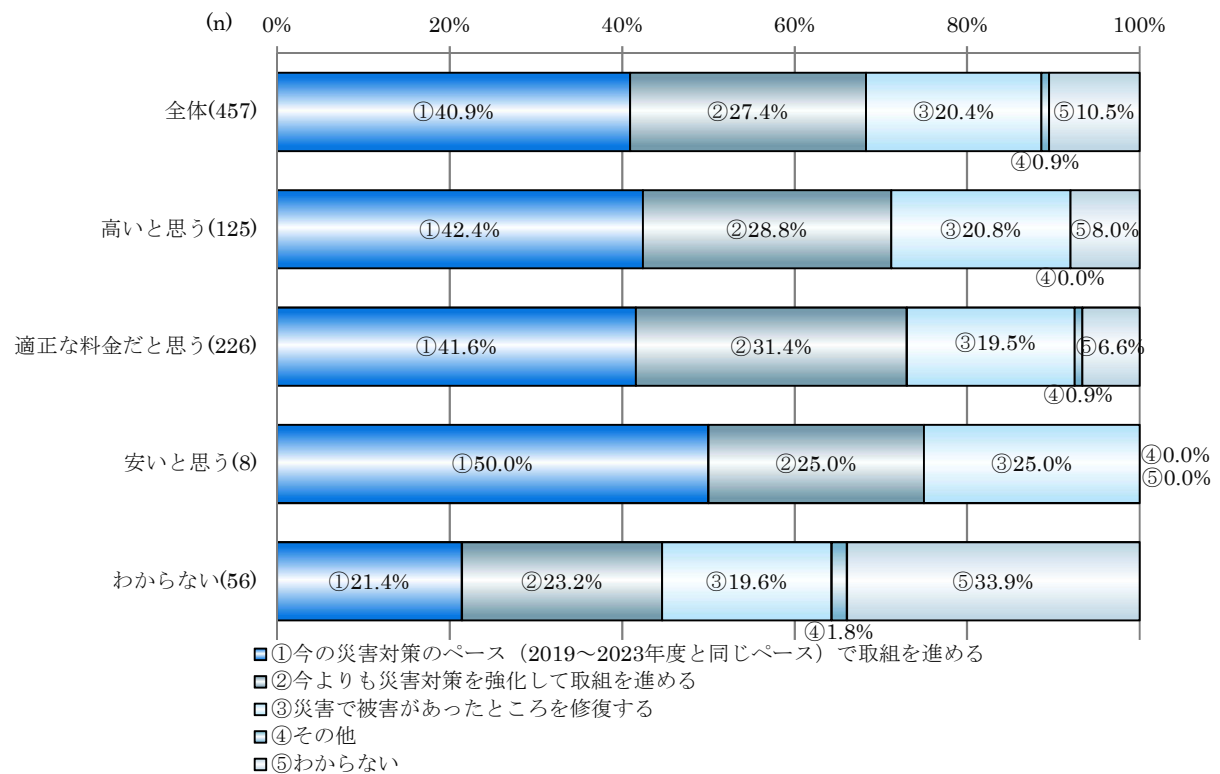
①水道水以外の使用割合（問 1 - 1）と災害対策の進め方について（問 4）の関係



図表69 水道水以外の使用割合【問 1-1】×災害対策の進め方について【問 4】

災害対策の進め方について水道水以外の使用割合別にみると、「9～10割以下」と回答した事業所では、「今の災害対策のペース（2019～2023年度と同じペース）で取組を進める」が36.3%と高い。

②上水道料金について（問7）と災害対策の進め方について（問4）の関係

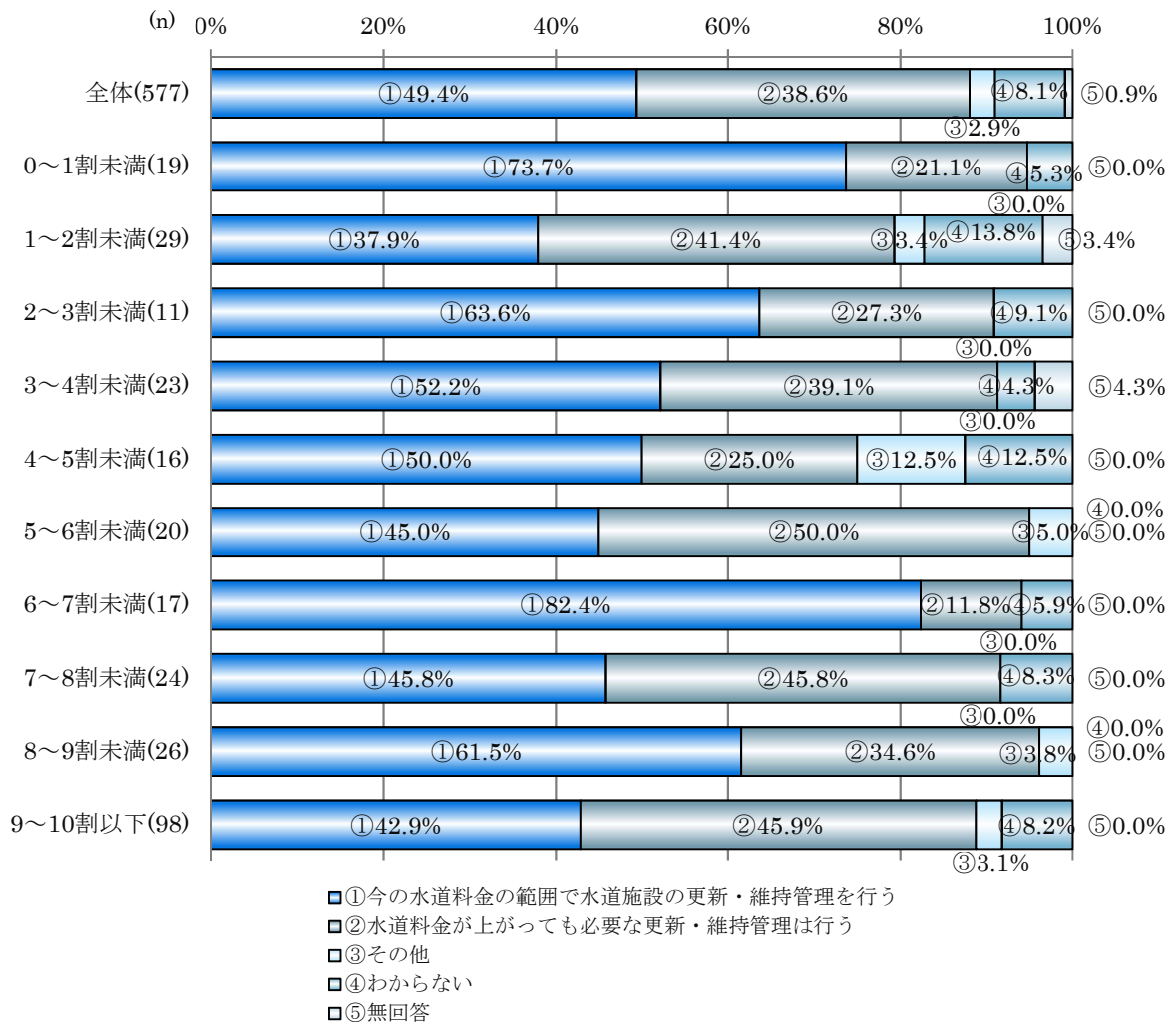


図表70 上水道料金について【問7】×災害対策の進め方について【問4】

災害対策の進め方について上水道料金の意識別にみると、いずれも「今の災害対策のペース（2019～2023年度と同じペース）で取組を進める」が最も高くなっており、次いで「今よりも災害対策を強化して取組を進める」となった。

図表 71 水道水以外の使用割合【問 1-1】×更新・維持管理についての意識【問6】

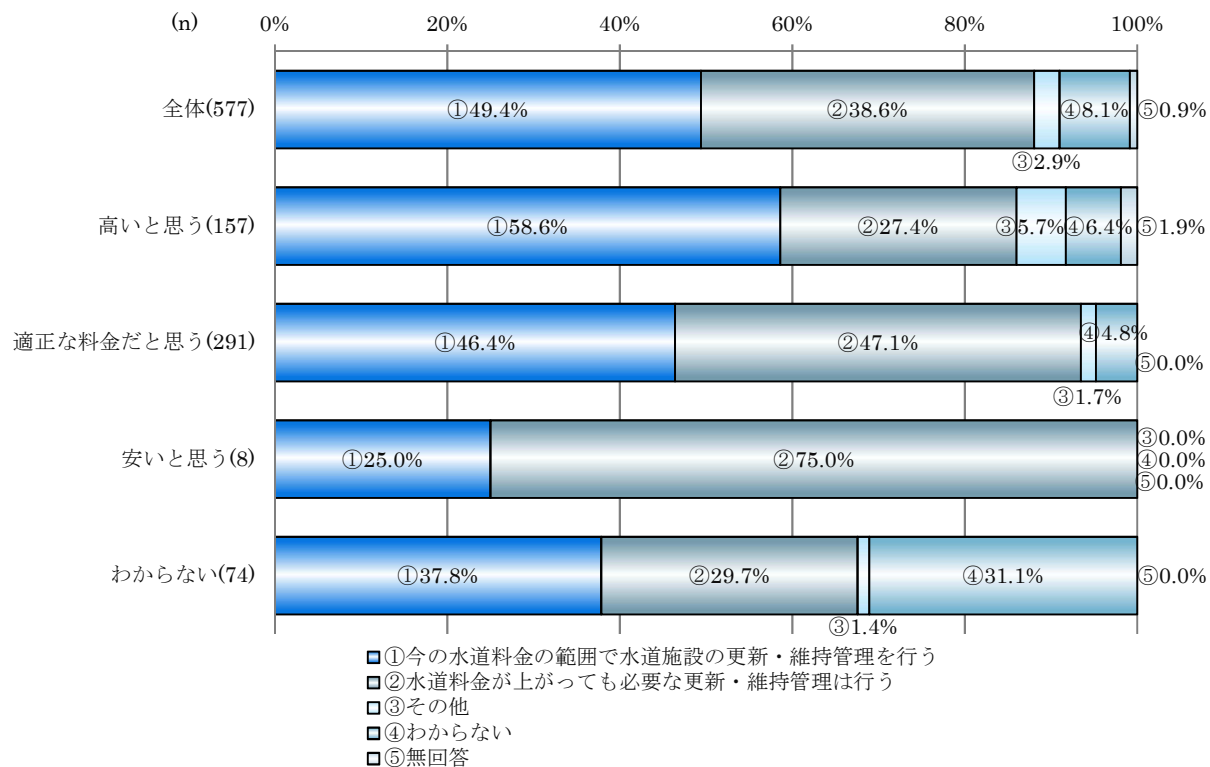
③水道水以外の使用割合（問 1 - 1）と今後の水道施設の更新及び維持管理について（問 6）の関係



図表71 水道水以外の使用割合【問 1-1】×更新・維持管理についての意識【問 6】

更新及び維持管理についての意識を水道水以外の使用割合別にみると、「9～10割以下」と回答した事業所では「水道料金が上がっても必要な更新・維持管理は行う」の割合が 45.9%と高い。

④上水道料金について（問7）と今後の水道施設の更新及び維持管理について（問6）の関係



図表72 上水道料金について【問7】と更新・維持管理についての意識【問6】

更新及び維持管理についての意識を上水道料金への意識別にみると、「高いと思う」と回答した事業所では「今の水道料金の範囲で水道施設の更新・維持管理を行う」が 58.6%と高い。また、「適正な料金だと思う」と回答した事業所では「水道料金が上がっても必要な更新・維持管理は行う」が 47.1%と高い。

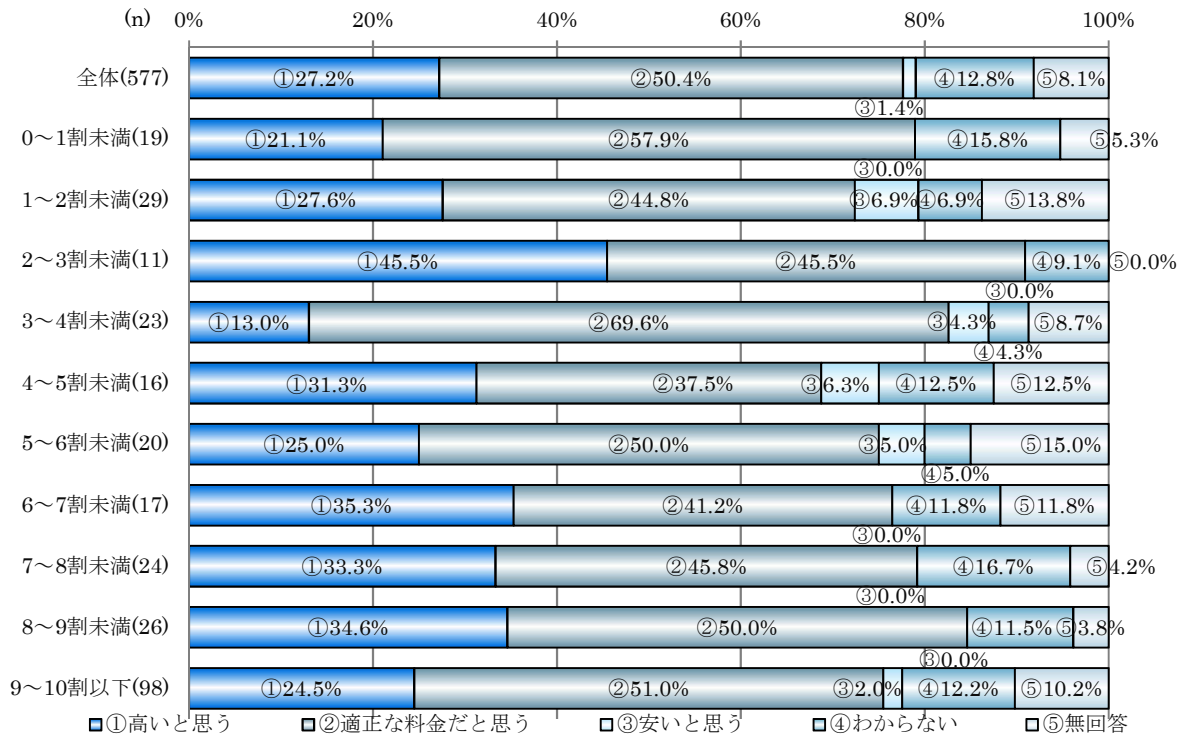
図表 73 水道水以外の使用割合【問1-1】×上水道料金について【問7】

2 上水道料金等について

「問7 上水道料金について」や「問9 基本料金についての意識」など、料金に関する回答について、影響を与えると考えられる質問とのクロス分析を行った。

(1) 上水道料金について

① 水道水以外の使用割合（問1-1）と上水道料金について（問7）の関係

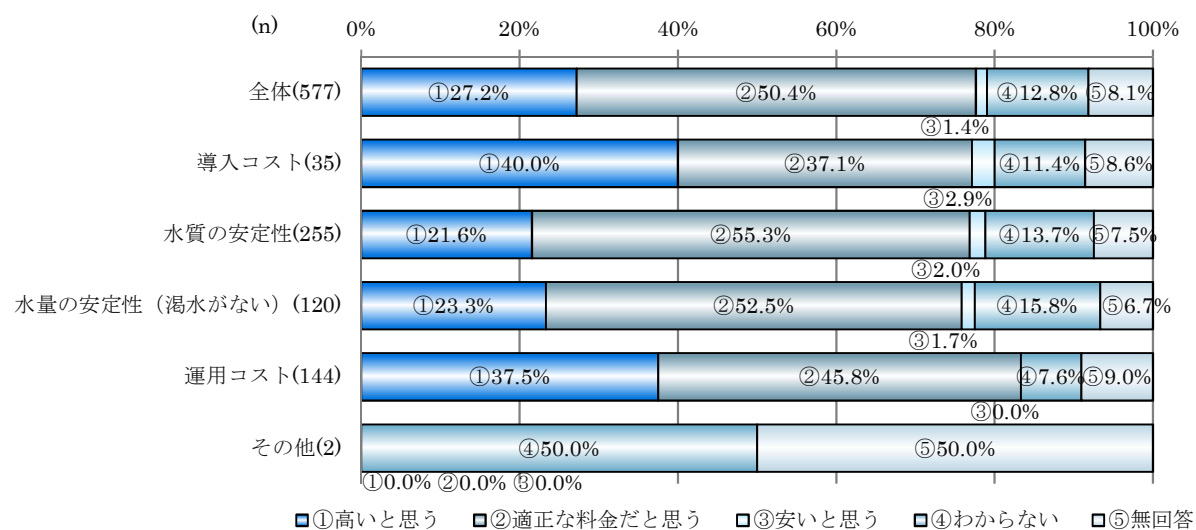


図表73 水道水以外の使用割合【問1-1】×上水道料金について【問7】

上水道料金について水道水以外の使用割合別にみると、「9～10割以下」と回答した事業所では「適正な料金だと思う」が51.0%と高い。

図表 74 水使用で一番考慮すること【問2】×上水道料金について【問7】

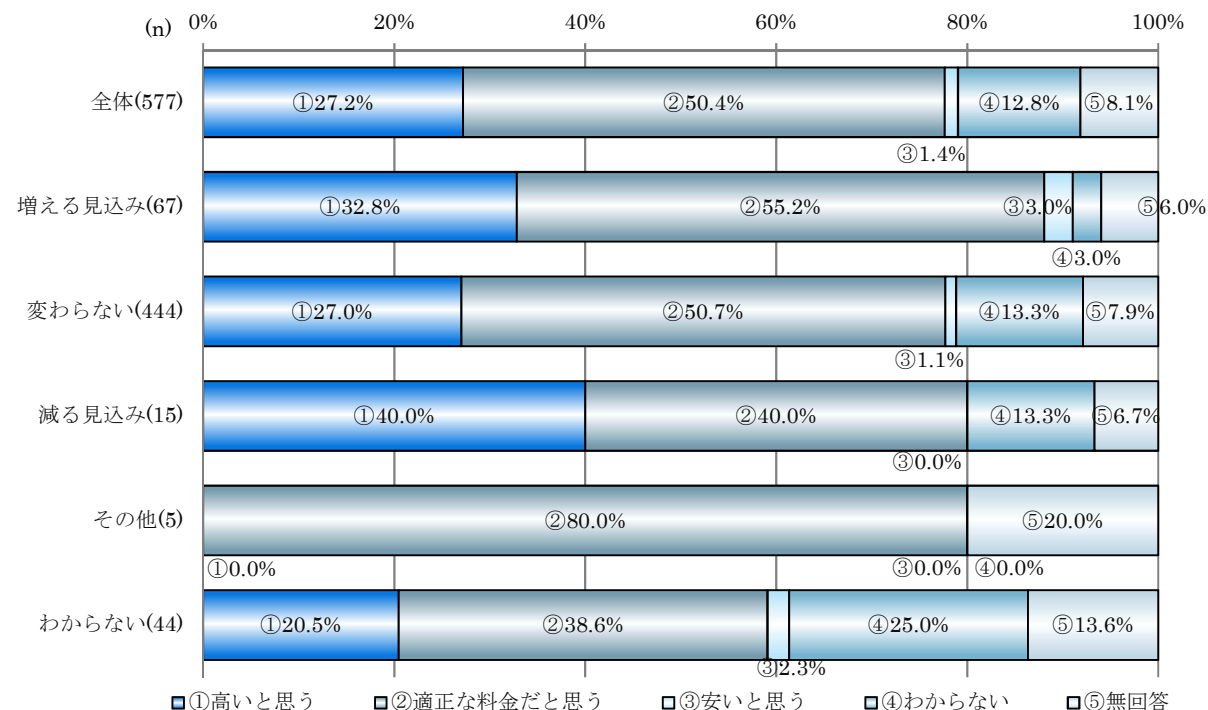
②水を使用するにあたり一番考慮すること（問2）と上水道料金について（問7）の関係



図表74 水使用で一番考慮すること【問2】×上水道料金について【問7】

上水道料金について水を使用するにあたり一番考慮すること別にみると、「水質の安定性」と回答した事業所では「適正な料金だと思う」が55.3%と高い。

③今後の水道水の使用量（問3）と上水道料金について（問7）の関係



図表75 今後の水道水の使用量【問3】×上水道料金について【問7】

上水道料金について今後の水道水の使用量別みると、「増える見込み」と回答した事業所では「適正な料金だと思う」が55.2%と高い。



図表 76 水道水以外の使用割合【問1-1】×上水道料金についての知識【問8】

(2) 水道料金についての認知度

① 水道水以外の使用割合（問1-1）と上水道料金についての知識（問8）の関係

	全体	水道事業は独立採算制で、主にお客さまからいただく水道料金の収入によって運営していること	たくさん水を使うと単価が高くなる料金体系であること	上水道料金は、2か月に1回検針して2か月分をまとめてお支払いいただいていること	市町が運営している下水道の使用料を上水道料金と合わせてお支払いいただいていること	基本料金と基本水量があること	水道水の価格は、同じ量のペットボトル水に比べて安いこと	家庭の生活用水である「家事用」を安価とし、産業用の水である「業務用」に多くの負担を求めていること	どれも知らない	無回答
全体	577 100.0%	270 46.8%	323 56.0%	446 77.3%	412 71.4%	333 57.7%	335 58.1%	190 32.9%	17 2.9%	5 0.9%
0～1割未満	19 100.0%	13 68.4%	12 63.2%	16 84.2%	14 73.7%	16 84.2%	11 57.9%	8 42.1%	0 0.0%	0 0.0%
1～2割未満	29 100.0%	10 34.5%	20 69.0%	21 72.4%	22 75.9%	17 58.6%	16 55.2%	12 41.4%	2 6.9%	0 0.0%
2～3割未満	11 100.0%	7 63.6%	7 63.6%	10 90.9%	11 100.0%	9 81.8%	8 72.7%	4 36.4%	0 0.0%	0 0.0%
3～4割未満	23 100.0%	14 60.9%	16 69.6%	18 78.3%	15 65.2%	19 82.6%	18 78.3%	5 21.7%	0 0.0%	0 0.0%
4～5割未満	16 100.0%	8 50.0%	10 62.5%	10 62.5%	14 87.5%	13 81.3%	9 56.3%	5 31.3%	0 0.0%	0 0.0%
5～6割未満	20 100.0%	9 45.0%	13 65.0%	17 85.0%	16 80.0%	15 75.0%	13 65.0%	7 35.0%	0 0.0%	0 0.0%
6～7割未満	17 100.0%	8 47.1%	13 76.5%	12 70.6%	14 82.4%	11 64.7%	13 76.5%	8 47.1%	0 0.0%	0 0.0%
7～8割未満	24 100.0%	10 41.7%	17 70.8%	19 79.2%	17 70.8%	12 50.0%	13 54.2%	4 16.7%	1 4.2%	0 0.0%
8～9割未満	26 100.0%	11 42.3%	13 50.0%	23 88.5%	20 76.9%	19 73.1%	15 57.7%	8 30.8%	0 0.0%	0 0.0%
9～10割以下	98 100.0%	39 39.8%	55 56.1%	81 82.7%	73 74.5%	58 59.2%	55 56.1%	32 32.7%	1 1.0%	0 0.0%

図表76 水道水以外の使用割合【問1-1】×上水道料金についての知識【問8】

上水道料金についての知識を水道水以外の使用割合別にみると、「9～10割以下」と回答した事業所では「上水道料金は、2か月に1回検針して2か月分をまとめてお支払いいただいていること」が82.7%と高い。

一方、「水道事業は独立採算制で、主にお客さまからいただく水道料金の収入によって運営していること」が39.8%と低い。

図表 77 今後の水道水の使用量【問3】×上水道料金についての知識【問8】

②今後の水道水の使用量（問3）と上水道料金についての知識（問8）の関係

	全体	水道事業は独立採算制で、主にお客さまからいただく水道料金の収入によって運営していること	たくさん水を使うと単価が高くなる料金体系であること	上水道料金は、2か月に1回検針して2か月分をまとめてお支払いいただいていること	市町が運営している下水道の使用料を上水道料金と合わせてお支払いいただいていること	基本料金と基本水量があること	水道水の価格は、同じ量のペットボトル水に比べて安いこと	家庭の生活用水である「家事用」を安価とし、産業用の水である「業務用」に多くの負担を求めていること	どれも知らない	無回答
全体	577 100.0%	270 46.8%	323 56.0%	446 77.3%	412 71.4%	333 57.7%	335 58.1%	190 32.9%	17 2.9%	5 0.9%
増える見込み	67 100.0%	38 56.7%	44 65.7%	53 79.1%	54 80.6%	46 68.7%	45 67.2%	30 44.8%	1 1.5%	0 0.0%
変わらない	444 100.0%	201 45.3%	241 54.3%	338 76.1%	317 71.4%	248 55.9%	254 57.2%	136 30.6%	14 3.2%	5 1.1%
減る見込み	15 100.0%	9 60.0%	11 73.3%	12 80.0%	11 73.3%	11 73.3%	10 66.7%	6 40.0%	1 6.7%	0 0.0%
その他	5 100.0%	2 40.0%	3 60.0%	4 80.0%	3 60.0%	4 80.0%	4 80.0%	4 80.0%	0 0.0%	0 0.0%
わからない	44 100.0%	18 40.9%	22 50.0%	38 86.4%	26 59.1%	22 50.0%	20 45.5%	12 27.3%	1 2.3%	0 0.0%

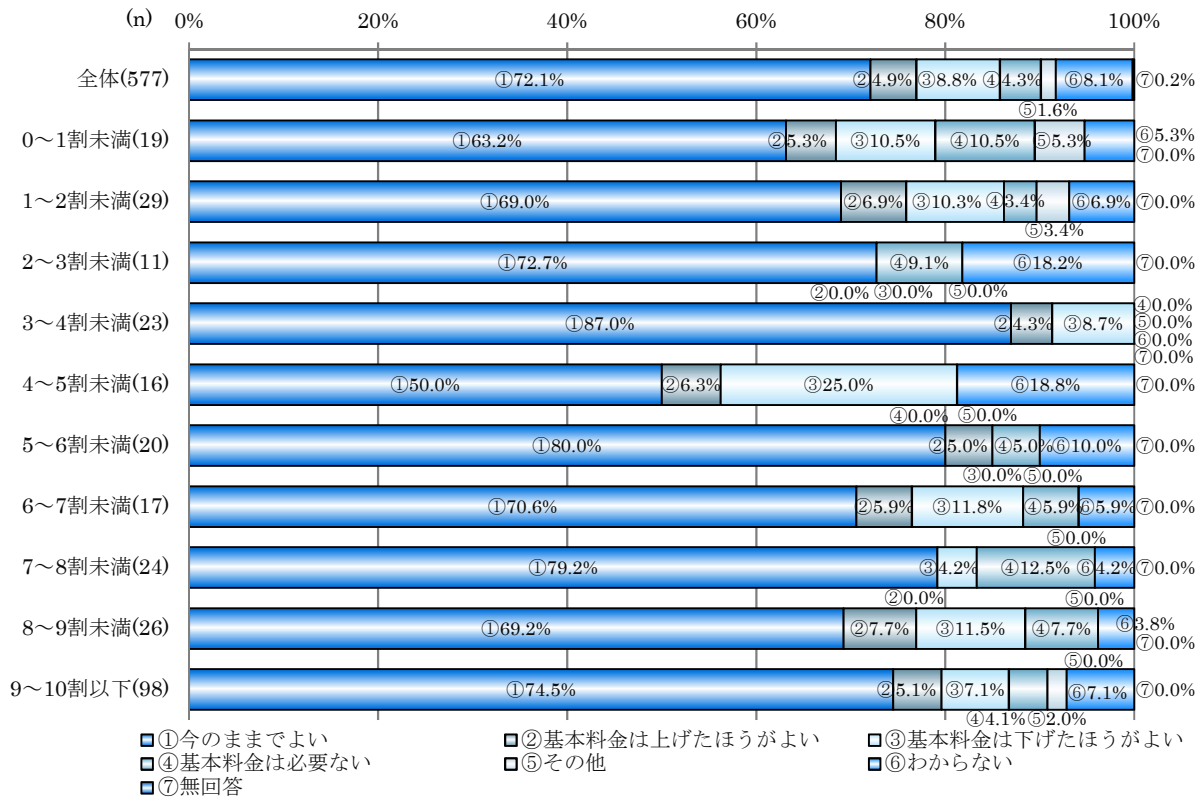
図表77 今後の水道水の使用量【問3】×上水道料金についての知識【問8】

上水道料金についての知識を今後の水道水の使用量別にみると、「増える見込み」と回答した事業所では、多くの項目で認知度が高くなっている。

図表 78 水道水以外の使用割合【問1-1】×基本料金についての意識【問9】

(3) 基本料金について

①水道水以外の使用割合（問1-1）と基本料金についての意識（問9）の関係

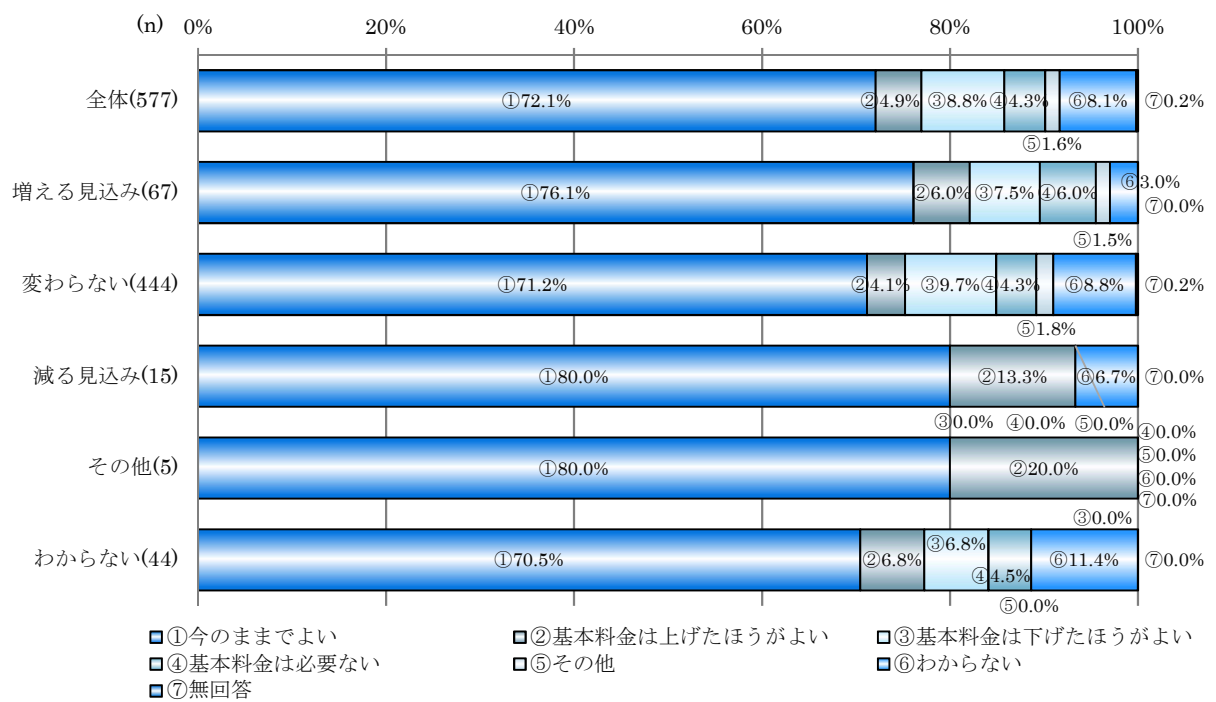


図表78 水道水以外の使用割合【問1-1】×基本料金についての意識【問9】

基本料金についての意識を水道水以外の水の割合別にみると、「9~10割以下」と回答した事業所では、「今のままでよい」の割合が74.5%となった。

図表 79 今後の水道水の使用量【問3】×基本料金についての意識【問9】

②今後の水道水の使用量（問3）と基本料金についての意識（問9）の関係



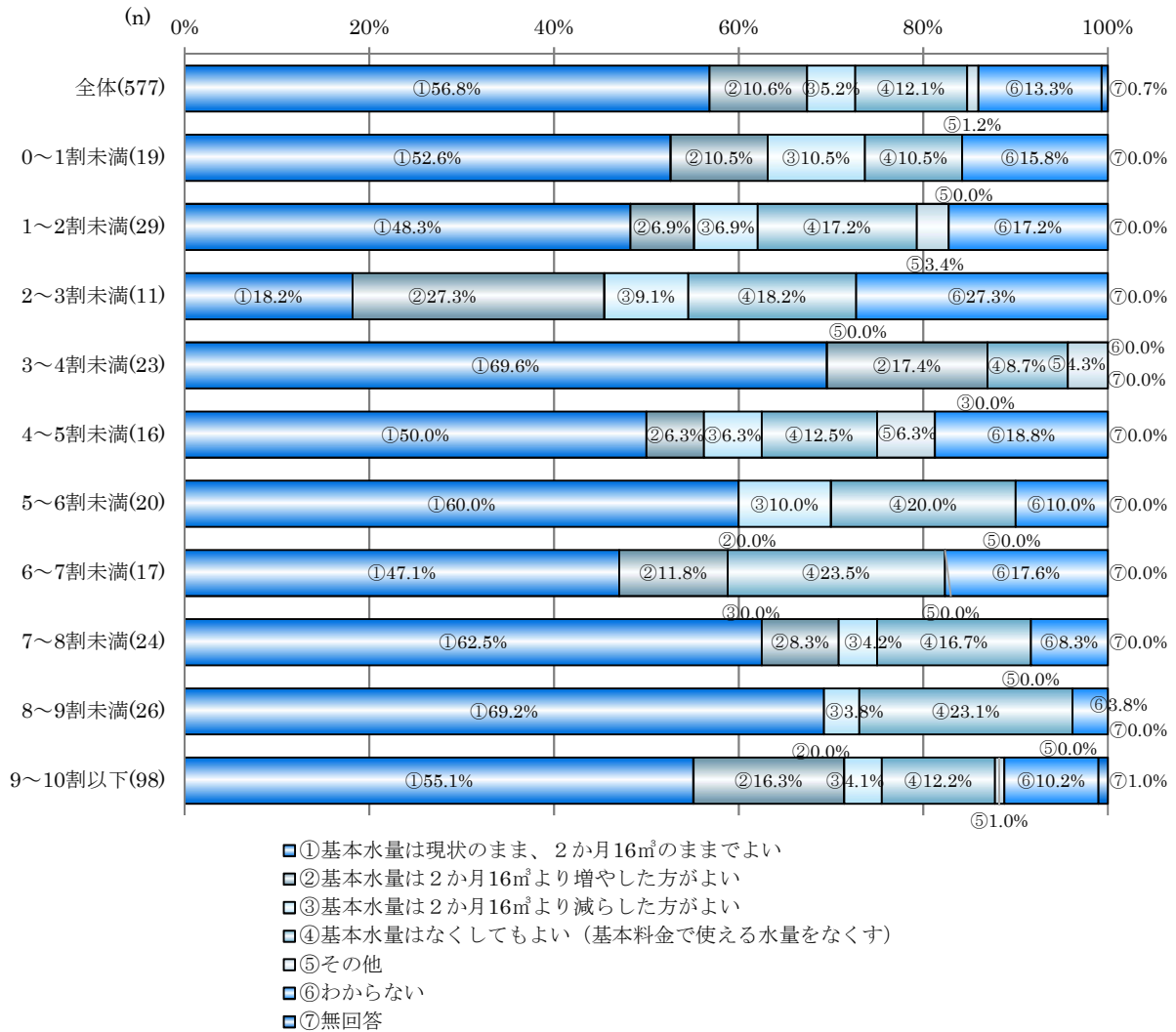
図表79 今後の水道水の使用量【問3】×基本料金についての意識【問9】

基本料金についての意識を今後の水道水の使用量別にみると、「増える見込み」と回答した事業所では「今のままでよい」が76.1%と高い。

図表 80 水道水以外の使用割合【問1-1】×基本水量についての意識【問10】

(4) 基本水量についての意識について

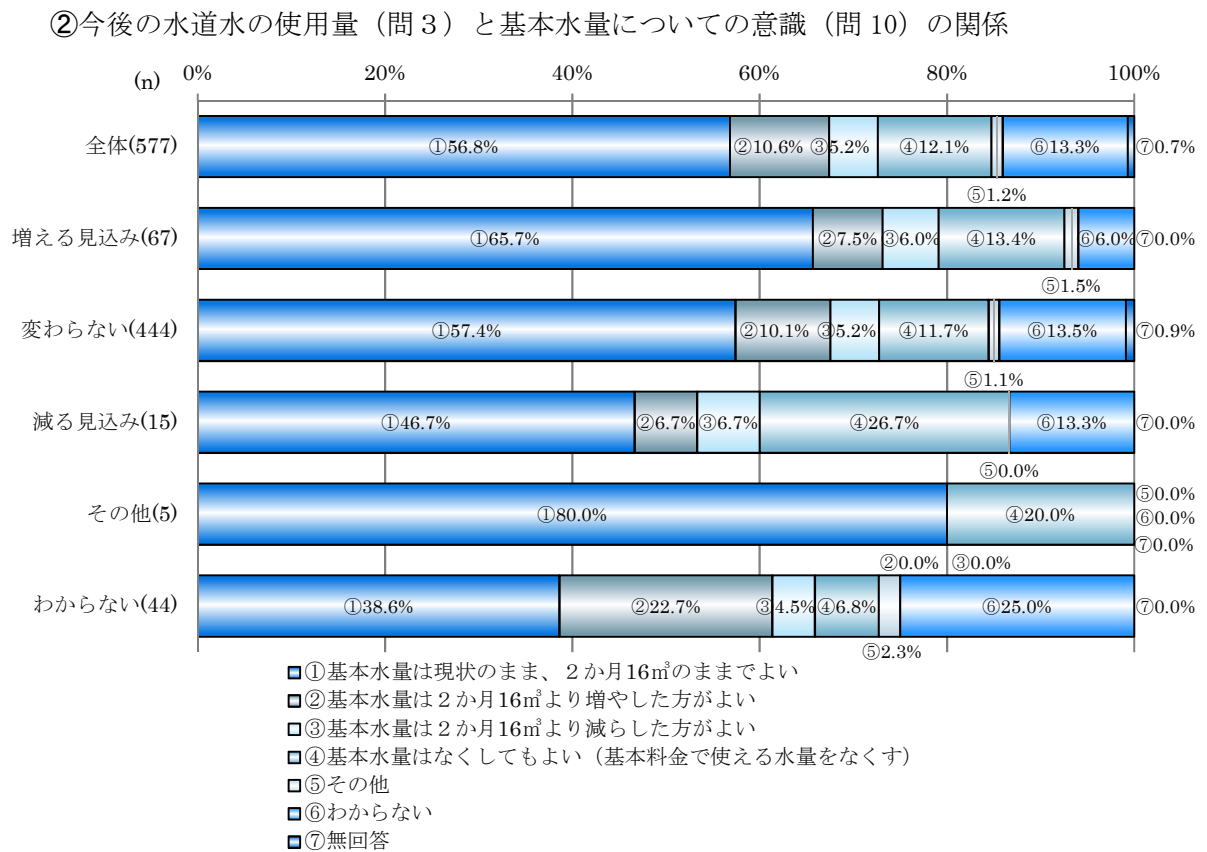
①水道水以外の使用割合（問1-1）と基本水量についての意識（問10）の関係



図表80 水道水以外の使用割合【問1-1】×基本水量についての意識【問10】

基本水量についての意識を水道水以外の使用割合別にみると、「9～10割以下」と回答した事業所では、「基本水量は現状のまま、2か月16㎡のままでよい」が55.1%と高い。

図表 81 今後の水道水の使用量【問3】×基本水量についての意識【問10】



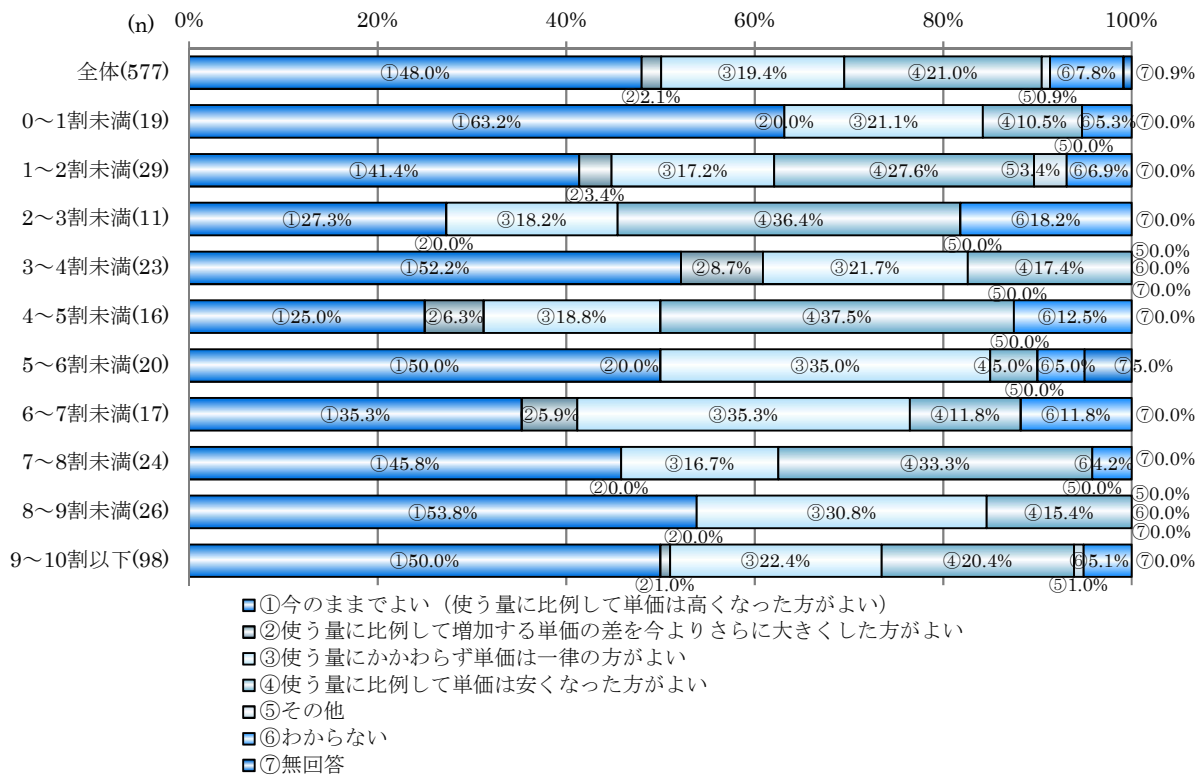
図表81 今後の水道水の使用量【問3】×基本水量についての意識【問10】

基本水量についての意識を今後の水道水の使用量別にみると、「増える見込み」と回答した事業所では「基本水量は現状のまま、2か月16m<sup>3</sup>のままでよい」が65.7%と高い。

図表 82 水道水以外の使用割合【問1-1】×従量料金についての意識【問 11】

(5) 従量料金について

①水道水以外の使用割合（問 1 - 1）と従量料金についての意識（問 11）の関係

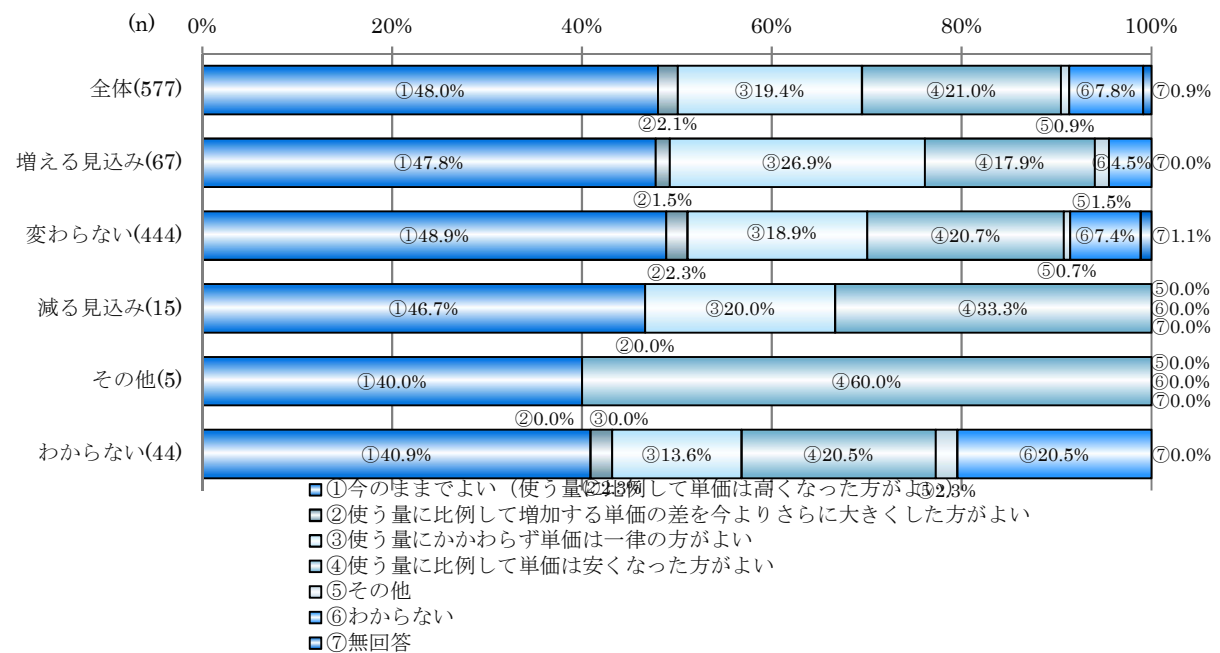


図表82 水道水以外の使用割合【問 1 - 1】×従量料金についての意識【問 11】

従量料金についての意識を水道水以外の使用割合別にみると、「9～10割以下」と回答した事業所では、「今のままでよい（使う量に比例して単価は高くなった方がよい）」が 50.0%と高い。

図表 83 今後の水道水の使用量【問3】×従量料金についての意識【問11】

②今後の水道水の使用量（問3）と従量料金についての意識（問11）の関係



図表83 今後の水道水の使用量【問3】×従量料金についての意識【問11】

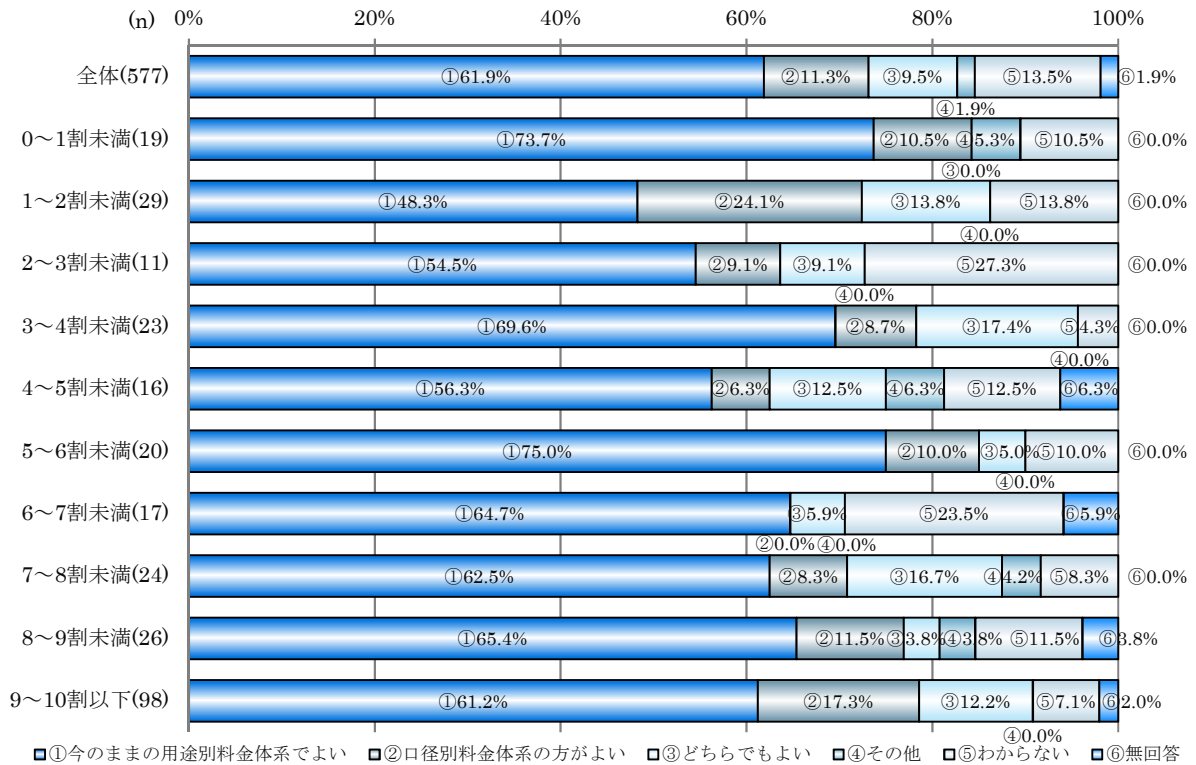
従量料金についての意識を今後の水道水の使用量別にみると、「増える見込み」「変わらない」と回答した事業所では、いずれも「今のままでよい（使う量に比例して単価は高くなった方がよい）」の割合が高い。



図表 84 水道水以外の使用割合【問1-1】×料金体系についての意識【問12】

(6) 料金体系へのあり方について

① 水道水以外の使用割合（問1-1）と料金体系のあり方（問12）の関係

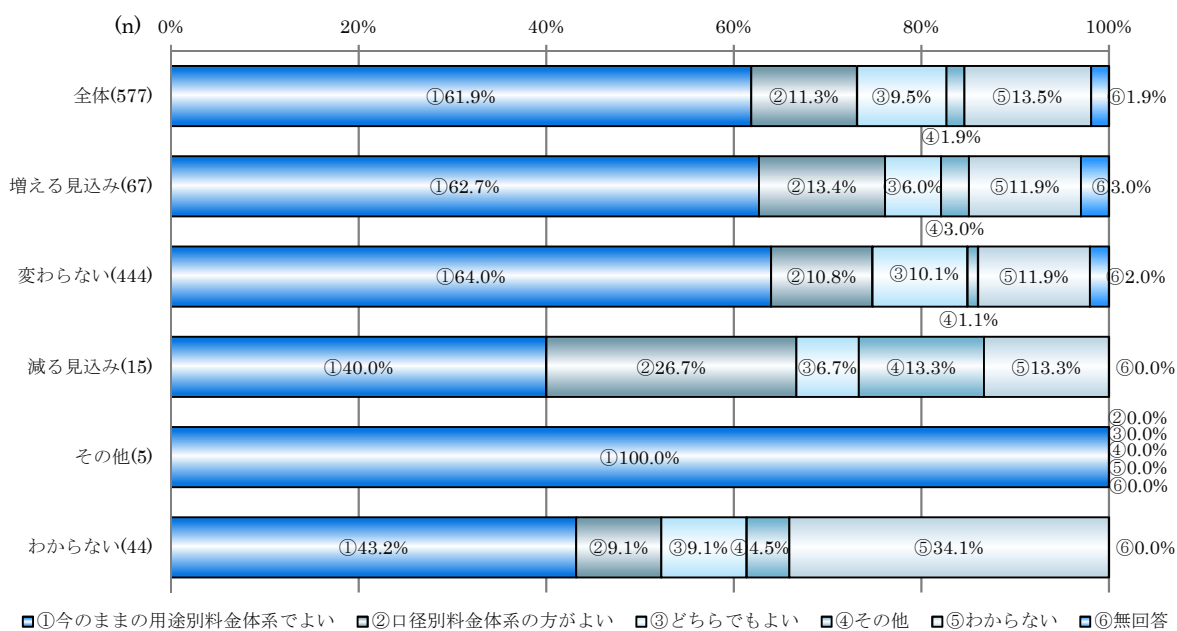


図表 84 水道水以外の使用割合【問1-1】×料金体系についての意識【問12】

料金体系についての意識を水道水以外の使用割合別にみると、「9~10割以下」と回答した事業所では「口径別料金体系の方がよい」が17.3%となった。

図表 85 今後の水道水の使用量【問3】×料金体系についての意識【問12】

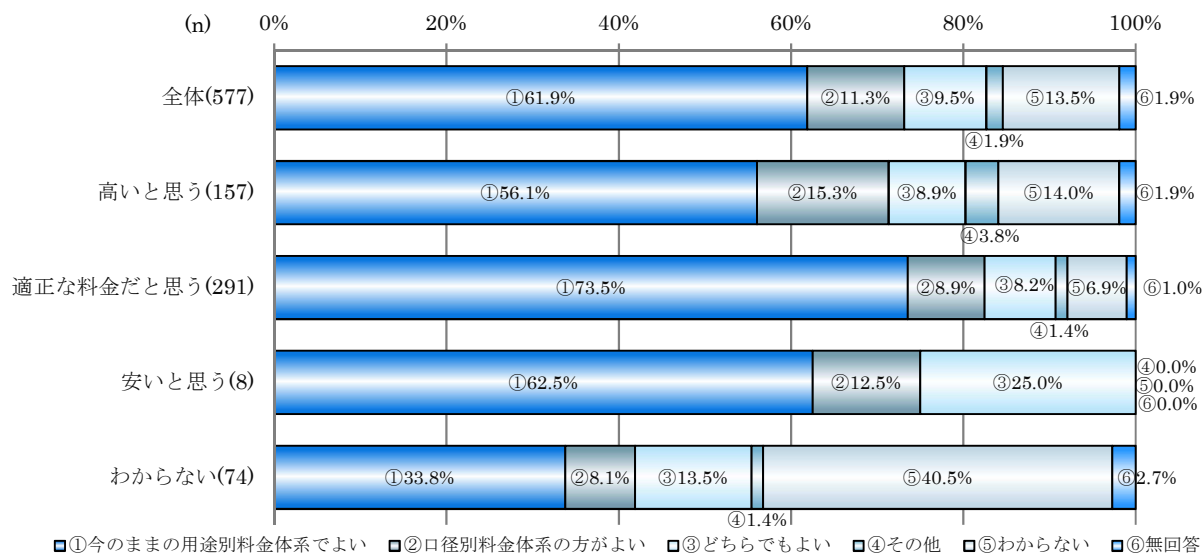
②今後の水道水の使用量（問3）と料金体系のあり方（問12）の関係



図表85 今後の水道水の使用量【問3】×料金体系についての意識【問12】

料金体系についての意識を今後の水道水の使用量別にみると、「増える見込み」と回答した事業所では「今のままの用途別料金体系でよい」が62.7%と高い。

③上水道料金について（問7）と料金体系のあり方（問12）の関係

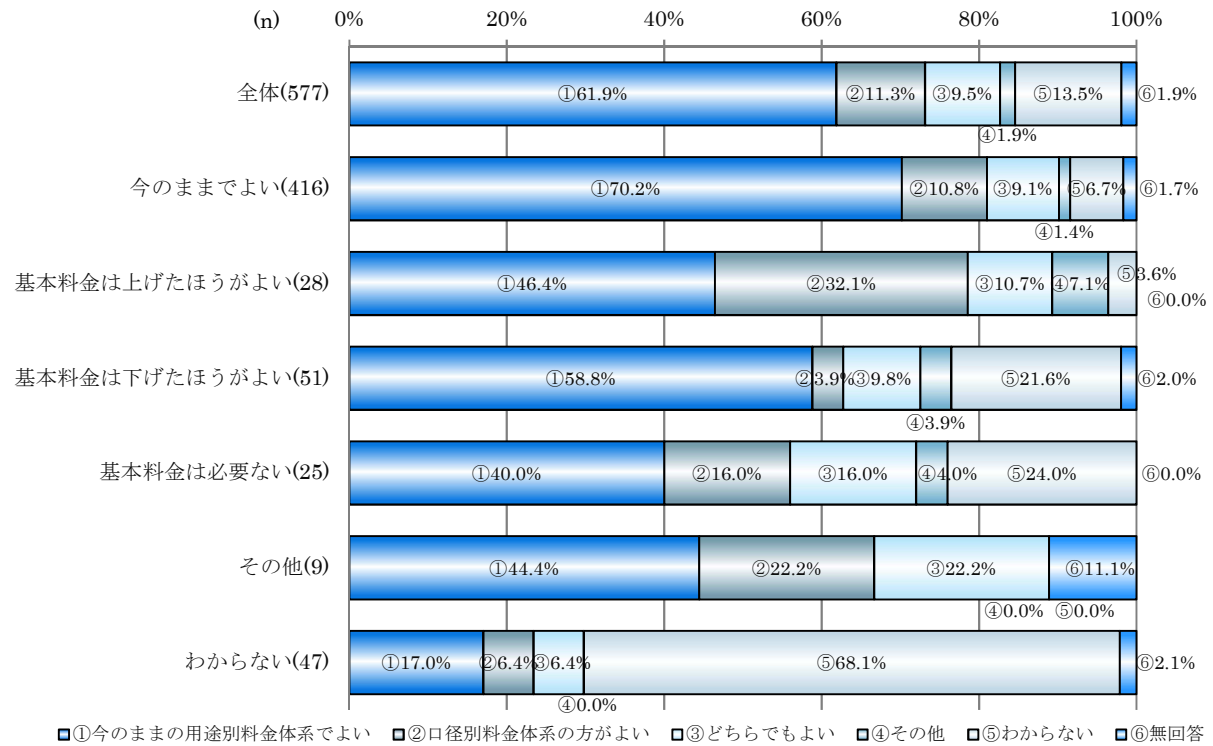


図表86 上水道料金について【問7】×料金体系についての意識【問12】

料金体系についての意識を上水道料金への意識別にみると、「高いと思う」と回答した事業所では「口径別料金体系の方がよい」が15.3%とやや高い。

図表 87 基本料金についての意識【問9】×料金体系についての意識【問12】

④基本料金についての意識（問9）と料金体系のあり方（問12）の関係

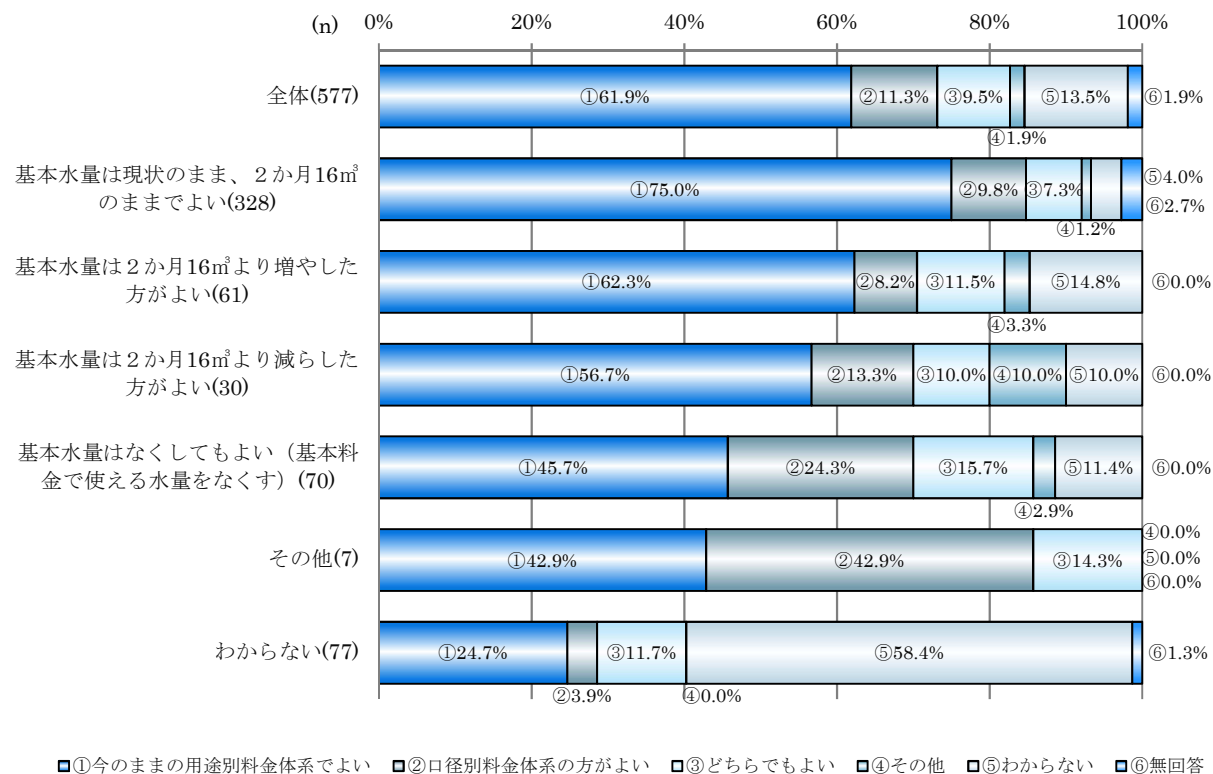


図表87 基本料金についての意識【問9】×料金体系についての意識【問12】

料金体系についての意識を基本料金についての意識別にみると、「今のままでよい」と回答した事業所では、「今のままの用途別料金体系でよい」が70.2%と高い。

図表 88 基本水量についての意識【問 10】×料金体系についての意識【問 12】

⑤基本水量についての意識（問 10）と料金体系のあり方（問 12）の関係



図表88 基本水量についての意識【問 10】×料金体系についての意識【問 12】

料金体系についての意識を基本水量についての意識別にみると、「基本水量は現状のまま、2か月16m³のままでよい」と回答した事業所では、「今のままの用途別料金体系でよい」が75.0%と高い。