

3

県民生活



平日睡眠時間 男性442分(7時間22分) ³⁻⁰¹
女性433分(7時間13分) ³⁻⁰²

指標 2011年、神奈川県民の男性の平日における睡眠時間は、442分(7時間22分)で、5年前より3分長く、10年前より6分短くなっています。

なお、土曜日の睡眠時間は489分(8時間9分)、日曜日500分(8時間20分)、週全体では457分(7時間37分)です。

さらに、週全体での年齢階級別睡眠時間をみると、45～54歳が424分(7時間4分)と最も短く、10～14歳が536分(8時間56分)で最も長くなっています。

2011年、神奈川県民の女性の平日における睡眠時間は、433分(7時間13分)で、5年前と同じで、10年前より7分短くなっています。

なお、土曜日の睡眠時間は469分(7時間49分)、日曜日483分(8時間3分)、週全体では445分(7時間25分)です。

さらに、週全体での年齢階級別睡眠時間をみると、45～54歳が404分(6時間44分)と最も短く、75歳以上が515分(8時間35分)で最も長くなっています。

男女の睡眠時間差をみると全体では12分男性が長くなっています。年齢階級別では、10～14歳が25分と最も男性の睡眠時間が女性より長くなっています。一方、75歳以上は7分女性の睡眠時間が男性より長くなっています。

この統計は [社会生活基本調査]

男女年齢階級別睡眠時間(神奈川県)(2011年)

(単位:分)

	男性	女性	差
全体	457	445	12
10～14歳	536	511	25
15～24歳	469	457	12
25～34歳	455	438	17
35～44歳	432	428	4
45～54歳	424	404	20
55～64歳	443	421	22
65～74歳	480	456	24
75歳以上	508	515	-7

平日仕事時間(有業者) 男性492分(8時間12分) ³⁻⁰³
女性333分(5時間33分) ³⁻⁰⁴

指標 2011年、神奈川県民の男性有業者の平日における仕事時間は、492分(8時間12分)で、5年前より15分短く、10年前より2分長くなっています。

なお、全国平均の男性有業者の平日における仕事時間は、497分(8時間17分)で、神奈川県は全国平均より5分仕事時間が短くなっています。

2011年、神奈川県民の女性有業者の平日における仕事時間は、333分(5時間33分)で、5年前より26分短く、10年前より14分長くなっています。

なお、全国平均の女性有業者の平日における仕事時間は、341分(5時間41分)で、神奈川県は全国平均より8分仕事時間が短くなっています。

この統計は [社会生活基本調査]

男女別仕事時間 神奈川県と全国との比較(2011年)

(単位:分)

	男			女		
	神奈川	全国	差	神奈川	全国	差
週全体	403	416	-13	275	290	-15
平日	492	497	-5	333	341	-8
土曜日	230	275	-45	154	196	-42
日曜日	135	157	-22	105	127	-22

平日家事関連時間 男性31分 ³⁻⁰⁵
女性214分(3時間34分) ³⁻⁰⁶

指標 2011年、神奈川県民の男性の平日における家事関連時間は31分です。10年前の2001年の24分から7分長くなっています。

2011年、神奈川県民の女性の平日における家事関連時間は214分(3時間34分)で、10年前より20分短くなっています。

この統計は [社会生活基本調査]

用語 家事関連時間

家事関連時間とは、家事、介護・看護、育児及び買い物の合計時間をいいます。

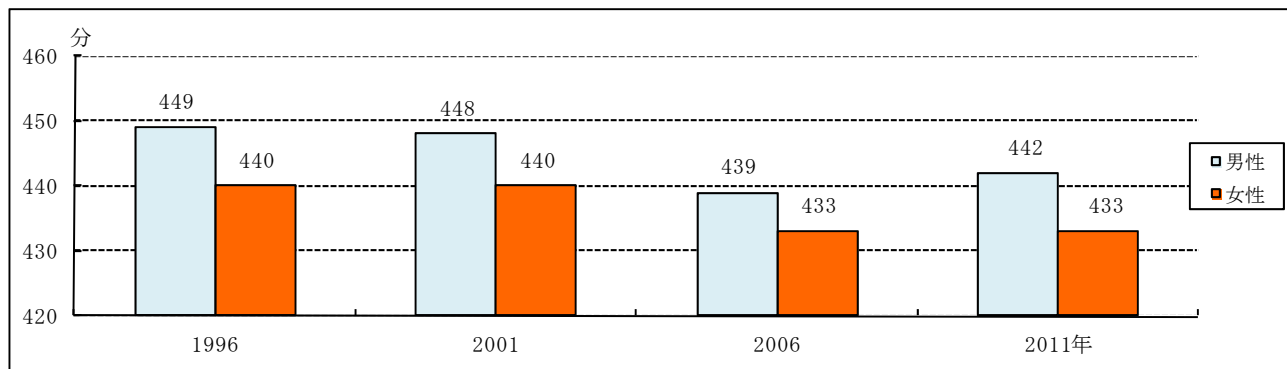
統計情報 社会生活基本調査

社会生活基本調査 [総務省統計局]
公表周期: 5年ごと

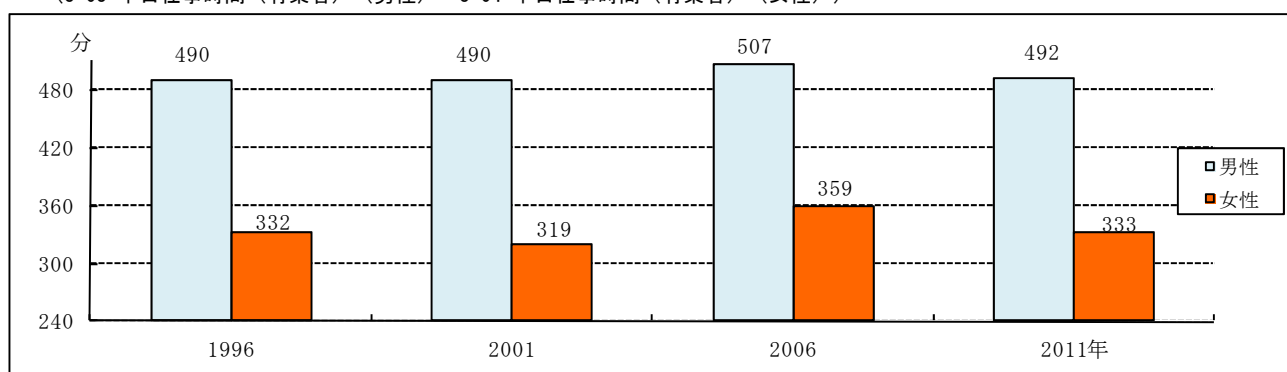
日々の生活における「時間の過ごし方」と1年間の「余暇活動」の状況など、国民の暮らしぶりを調査し、高齢社会対策、少子化対策、男女共同参画に関する施策等の基礎資料と

して利用されています。1976年以来5年ごとに実施されており、2011(平成23)年調査は全国で約8万3千世帯に対し10月20日現在による調査が行われました。なお、1日の生活時間に関しては、10月15日～23日までの9日間のうち連続する2日間で調査されたものです。

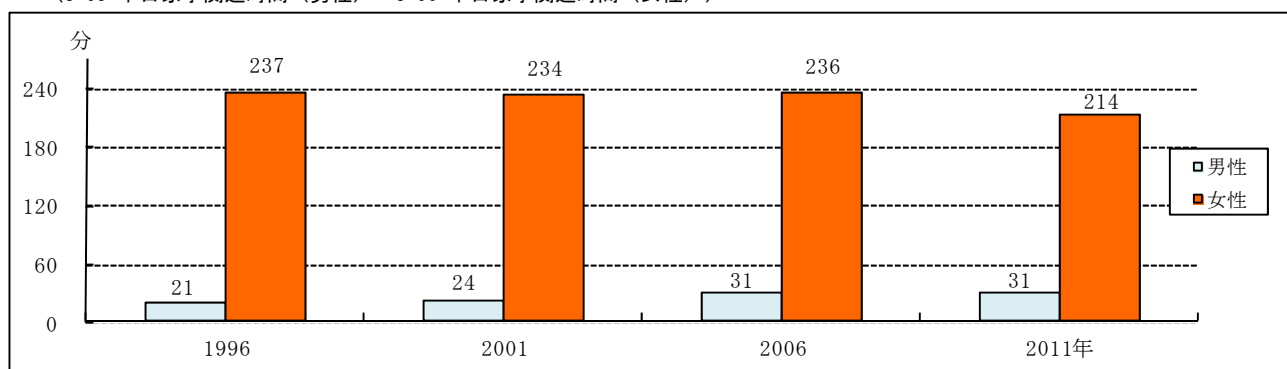
(3-01 平日睡眠時間 (男性) 3-02 平日睡眠時間 (女性))



(3-03 平日仕事時間 (有業者) (男性) 3-04 平日仕事時間 (有業者) (女性))



(3-05 平日家事関連時間 (男性) 3-06 平日家事関連時間 (女性))



(3-01~3-06社会生活基本調査)

注釈

3-01, 3-02 平日睡眠時間

1) 10歳以上1人平日1日当たりの平均時間。

3-03, 3-04 平日仕事時間

1) 15歳以上(有業者)1人平日1日当たりの平均時間。

3-05, 3-06 平日家事関連時間

1) 10歳以上、1人平日1日当たりの平均時間。



学習・自己啓発・訓練 を行った人の割合	男性41.4%	3-07 3-08
	女性42.9%	

指標 2011年の調査で、過去1年間に学習・自己啓発・訓練を行った人の割合（行動者率）は、神奈川県民の男性で41.4%です。5年前より1.8ポイント低下しているものの15年前より3.0ポイント上昇しています。

神奈川県民の女性で同じく学習・自己啓発・訓練を行った人の割合は42.9%です。5年前より0.7ポイント低下しているものの、15年前より6.8ポイント上昇しています。

なお、種類別では、男性は「パソコンなどの情報処理」18.7%が最も高く、次いで「英語」13.4%「人文・社会・自然科学」10.3%の順です。一方、女性は「芸術・文化」15.7%が最も高く、次いで「家政・家事」15.1%「英語」12.7%の順です。

この統計は [社会生活基本調査]

用語 当調査による「学習・自己啓発・訓練」

個人の自由時間の中で行う学習・自己啓発・訓練をいい、その内容により「英語」等9種類に分類しています。

スポーツを行った人の割合	男性69.4%	3-09 3-10
	女性62.7%	

指標 2011年の調査で、過去1年間にスポーツを行った人の割合（行動者率）は、神奈川県民の男性は69.4%です。5年前より5.6ポイント低下し、15年前より15.7ポイントと大幅に低下しています。

神奈川県民の女性で同じくスポーツを行った人の割合は62.7%です。5年前より5.9ポイント、15年前より13.7ポイントと同じく大幅に低下しています。

なお、種類別では、男女とも「ウォーキング・軽い体操」が最も高い（男性34.8%、女性42.4%）割合です。



この統計は [社会生活基本調査]

用語 当調査による「スポーツ」

個人の自由時間の中で行うスポーツをいい、「野球」等22種類に分類しています。

趣味・娯楽を行った人の割合	男性87.7%	3-11 3-12
	女性89.7%	

指標 2011年の調査で、過去1年間に趣味・娯楽を行った人の割合（行動者率）は、神奈川県民の男性で87.7%です。5年前より1.7ポイント低下し、15年前より7.0ポイント低下しています。

神奈川県民の女性で同じく趣味・娯楽を行った人の割合は89.7%です。5年前より0.4ポイント上昇しているものの、15年前より4.0ポイント低下しています。

なお、種類別では、男女とも「CD等による音楽鑑賞」が最も高い（男性51.4%、女性56.6%）割合です。

この統計は [社会生活基本調査]

用語 当調査による「趣味・娯楽」

個人の自由時間の中で行うものをいい、「美術鑑賞」等34種類に分類しています。

旅行・行楽に行った人の割合	男性76.3%	3-13 3-14
	女性80.2%	

指標 2011年の調査で、過去1年間に旅行・行楽に行った人の割合（行動者率）は、神奈川県民の男性は76.3%です。5年前より4.5ポイント低下し、15年前より9.7ポイント低下しています。

神奈川県民の女性で同じく旅行・行楽に行った人の割合は80.2%です。5年前より3.1ポイント、15年前より7.7ポイント低下しています。

男女共に旅行・行楽に行く人の割合は低下傾向です。

この統計は [社会生活基本調査]

用語 当調査による「旅行」「行楽」

「旅行」とは、1泊2日以上にわたって行うすべての旅行をいい、日帰りのものは含みません。

「行楽」とは、日常生活圏を離れ、半日以上をかけて行う日帰りのものをいい、夜行日帰りを含みます。

「旅行」については、国内・海外、旅行目的により国内観光旅行等5種類に分類しています。

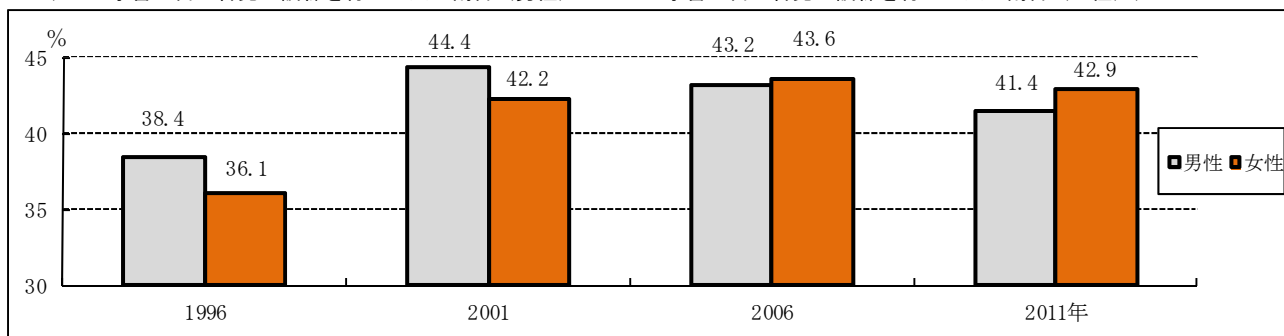
統計情報 社会生活基本調査

社会生活基本調査 [総務省統計局]
公表周期：5年ごと

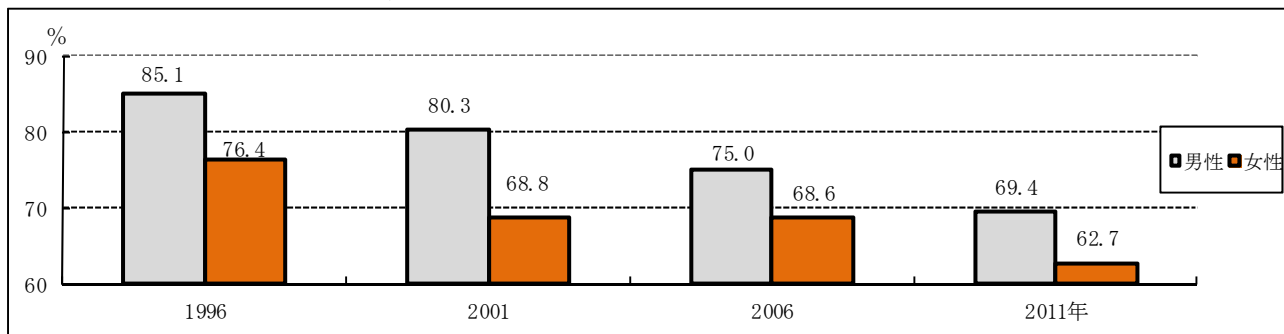
日々の生活における「時間の過ごし方」と1年間の「余暇活動」の状況など、国民の暮らしぶりを調査し、高齢社会対策、少子化対策、男女共同参画に関する施策等の基礎資料と

して利用されています。1976年以来5年ごとに実施されており、2011年調査は全国で約8万3千世帯に対し10月20日現在による調査が行われました。なお、1日の生活時間に関しては、10月15日～23日までの9日間のうち連続する2日間で調査されたものです。

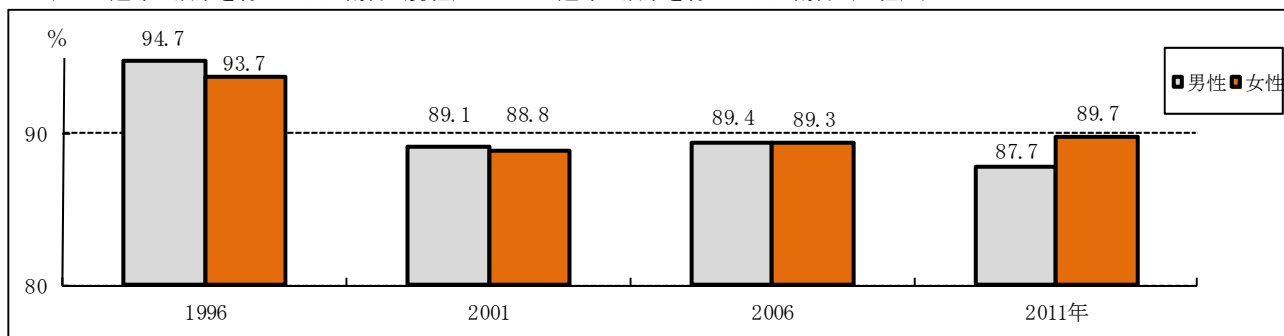
(3-07 学習・自己啓発・訓練を行った人の割合(男性) 3-08 学習・自己啓発・訓練を行った人の割合(女性))



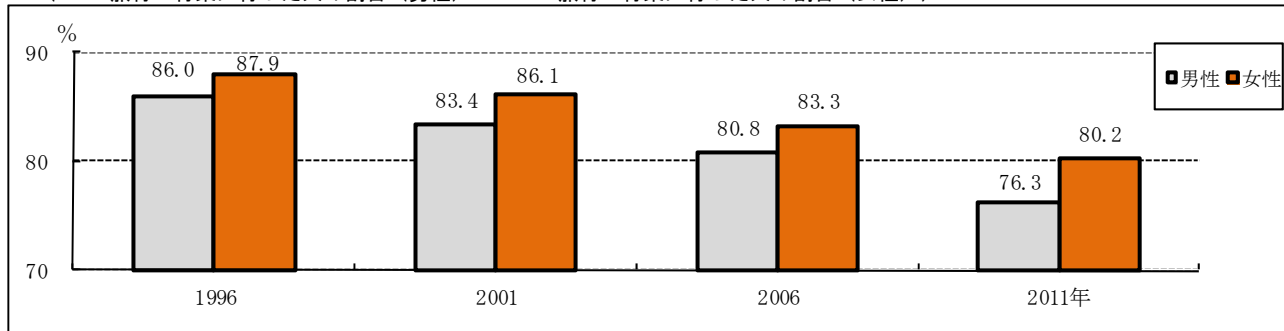
(3-09 スポーツを行った人の割合(男性) 3-10 スポーツを行った人の割合(女性))



(3-11 趣味・娯楽を行った人の割合(男性) 3-12 趣味・娯楽を行った人の割合(女性))



(3-13 旅行・行楽に行った人の割合(男性) 3-14 旅行・行楽に行った人の割合(女性))



(3-07~3-14 社会生活基本調査)

注釈

3-07~3-14

- 1) 10歳以上の集計。
- 2) 10歳以上の人口に対する行動者数の割合。
- 3) 前年10月20日~各年10月19日の1年間における当該活動の有無を調査している。

保有車両数 登録自動車 283万557台 ³⁻¹⁵
³⁻¹⁶
 軽自動車 81万8345台 小型二輪車 12万1250台 ³⁻¹⁷

指標 2011年度末、神奈川県での登録自動車は283万557台です。2001年度から減少を続けています。

2011年度末の軽自動車は81万8345台です。こちらは2003年度に大幅に下落し、2004年度から増加に転じています。

2011年度末の小型二輪車は12万1250台です。こちらは2001年度以降毎年度増加しています。

この統計は [県勢要覧] 神奈川運輸支局調

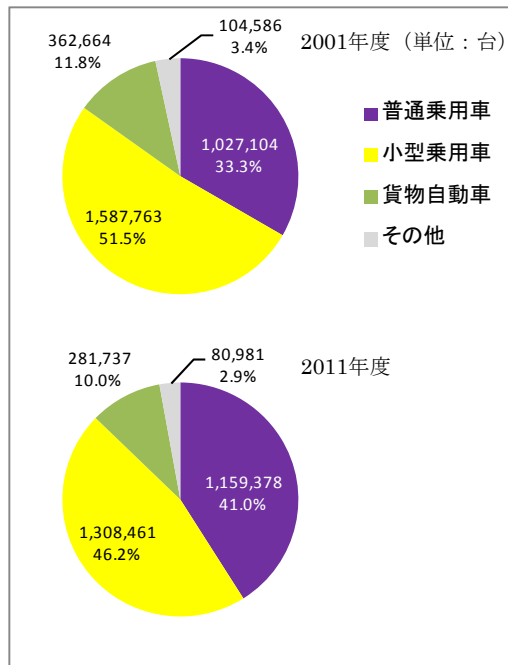
用語 登録自動車、軽自動車、小型二輪

登録自動車：道路運送車両法の規定上自動車の登録制度の対象となる自動車です。

軽自動車：軽乗用車と軽貨物車の合計で軽二輪車は除かれます。軽二輪車とは、排気量125CC超え250CCのバイクに相当します。

小型二輪車：250CCを超える排気量のバイクをはじめ、軽二輪車の規格を超えるものです。

登録自動車内訳 (2001年度と2011年度の比較)



給水人口普及率 99.8% ³⁻¹⁸

指標 2011年度末、神奈川県の給水人口普及率は99.8%です。近年は同水準で推移しています。

この統計は [県勢要覧] 県環境衛生課調

用語 給水人口普及率

給水人口普及率 = 給水人口 / 行政人口 × 100

公共下水道人口普及率 95.9% ³⁻¹⁹

指標 2011年度末、神奈川県の公共下水道の人口普及率は95.9%です。1970年度は14.0%でしたが、毎年度高くなっています。

この統計は [県勢要覧] 県下水道課調

用語 公共下水道人口普及率

公共下水道人口普及率 = 処理区域人口 / 行政人口 × 100

観光客数 日帰り 1億3903万1千人 ³⁻²⁰
 宿泊 1293万7千人 ³⁻²¹

指標 2011年、神奈川県を訪れた日帰りの観光客数は1億3903万1千人でした。2001年以降増加を続け、2009年には1億7015万7千人いましたが、2010年から減少に転じています。

また、2011年に神奈川県を訪れた宿泊の観光客は1293万7千人です。2001年以降では2008年が最も多く1393万6千人でした。

この統計は [県勢要覧] 県観光課調

用語 観光客数の把握

各施設管理者やイベント主催者が報告した観光客数及び海水浴場などの観光地での実数調査から推計した年間観光客数を市町村が取りまとめ、その報告を県が合計して神奈川県の年間観光客数として把握しています。

統計情報 県勢要覧

県勢要覧 [県統計センター]

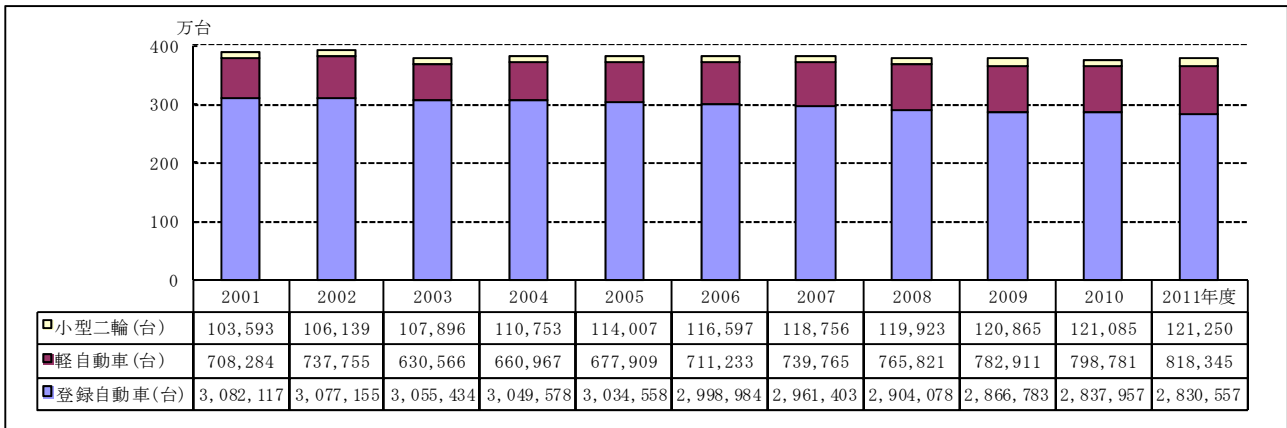
発行周期：毎年

神奈川県土地、人口、経済、社会などの各分野にわたる統計を収録したものです。

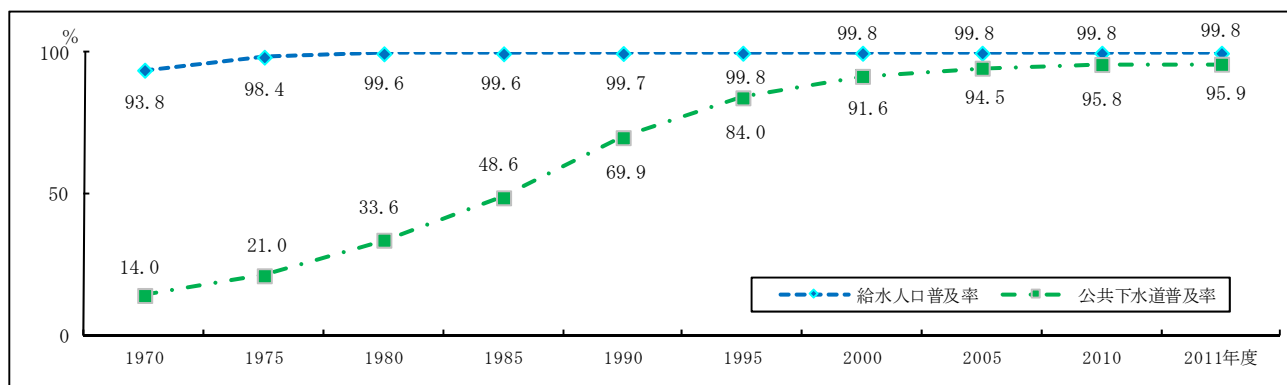
(県勢要覧の各分野) 気象・地震、土地、人口、労働、事業所、

農林水産業、工業、商業・サービス業、貿易、金融、家計・物価、建設・住宅、電気・ガス・水道、運輸・通信・道路、財政、県民経済計算、公務員・選挙、福祉・社会保障、保健・衛生、環境、災害・事故、司法・警察、基地、教育、観光・文化、国際化

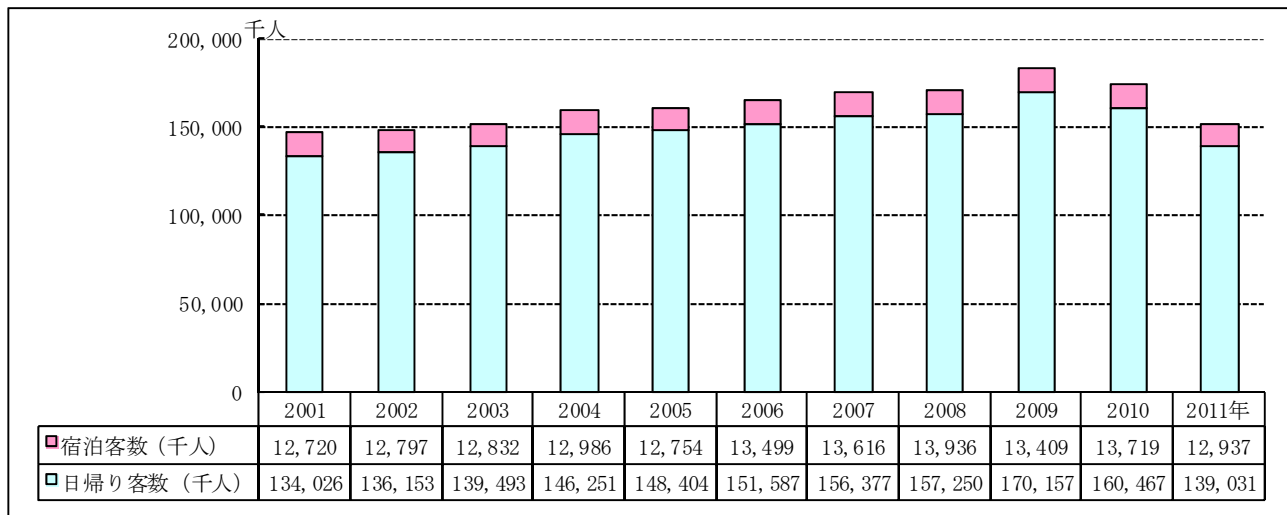
(3-15 保有車両数(登録自動車) 3-16 保有車両数(軽自動車) 3-17 保有車両数(小型二輪車))



(3-18 給水人口普及率 3-19 公共下水道人口普及率)



(3-20 観光客数(日帰り) 3-21 観光客数(宿泊))



(3-15~3-21 県勢要覧)

注釈

3-15~3-19

1) 各年度3月31日現在の数値。

3-18

1) 1970年度の数値は、「平成23年度神奈川県の水道」(県環境衛生課)による。

3-19

1) 1970年度から1985年度の数値は、「神奈川県公共下水道の普及状況」(県下水道課)による。

3-20

1) 各年中の日帰り観光客の推計延べ人数。

3-21

1) 各年中の宿泊観光客の延べ人数。

県民生活編からのクイズ

かながわ Q&A



- Q 1 2011年における神奈川県民女性の平日の平均睡眠時間は7時間13分ですが15年前と比べてどうなった？
- ① 7分減少
 - ② ほぼ同じ
 - ③ 7分増加
- Q 2 2011年における神奈川県民男性の平日の平均家事関連時間は31分ですが15年前と比べてどうなった？
- ① 10分減少
 - ② ほぼ同じ
 - ③ 10分増加
- Q 3 2011年の調査で神奈川県民女性が過去1年間に学習・自己啓発・訓練を行った人の割合は42.9%ですが15年前と比べてどうなった？
- ① 6.8ポイント低下
 - ② ほぼ同じ
 - ③ 6.8ポイント上昇
- Q 4 次のスポーツのうち、2011年の調査で神奈川県民が行った割合が、男女とも最も高いのは？
- ① 水泳
 - ② ジョギング・マラソン
 - ③ ウォーキング・軽い体操
- Q 5 2011年の調査で神奈川県民男性が過去1年間に趣味・娯楽を行った人の割合は87.7%ですが15年前と比べてどうなった？
- ① 7.0ポイント低下
 - ② ほぼ同じ
 - ③ 7.0ポイント上昇
- Q 6 2011年の調査で神奈川県民が過去1年間に旅行・行楽に行った人の割合は男性76.3%、女性80.2%ですが、この15年の傾向は？
- ① 低下傾向
 - ② ほぼ横ばい
 - ③ 上昇傾向
- Q 7 1970年度末と2011年度末を比較すると、神奈川県での公共下水道の人口普及率は何ポイント上昇している？
- ① 61.9ポイント
 - ② 71.9ポイント
 - ③ 81.9ポイント



答えは70ページ