



神奈川県
統計センター

令和2年国勢調査

神奈川県 就業状態等基本集計結果

令和2年 10月1日現在

令和4年8月

令和 2 年国勢調査の概要

調査の目的

国勢調査は、我が国の人口、世帯、産業構造等の実態を明らかにし、国及び地方公共団体における各種行政施策の基礎資料を得ることを目的として行われる国の最も基本的な統計調査である。調査は大正 9 年以来 5 年ごと※に行われており、令和 2 年国勢調査はその 21 回目に当たり、実施 100 年の節目となる調査である。

※ 国勢調査は原則 5 年ごとに実施されるが、昭和 22 年国勢調査（第 6 回）は臨時調査であり、昭和 15 年国勢調査（第 5 回）とは 7 年間隔、昭和 25 年国勢調査（第 7 回）とは 3 年間隔である。

調査の時期

令和 2 年国勢調査は、令和 2 年 10 月 1 日午前零時現在によって行われた。

就業状態等基本集計とは

就業状態等基本集計は、全ての調査票を用いて人口の労働力状態、従業上の地位、産業・職業大分類等に関する結果について集計した確定値である。

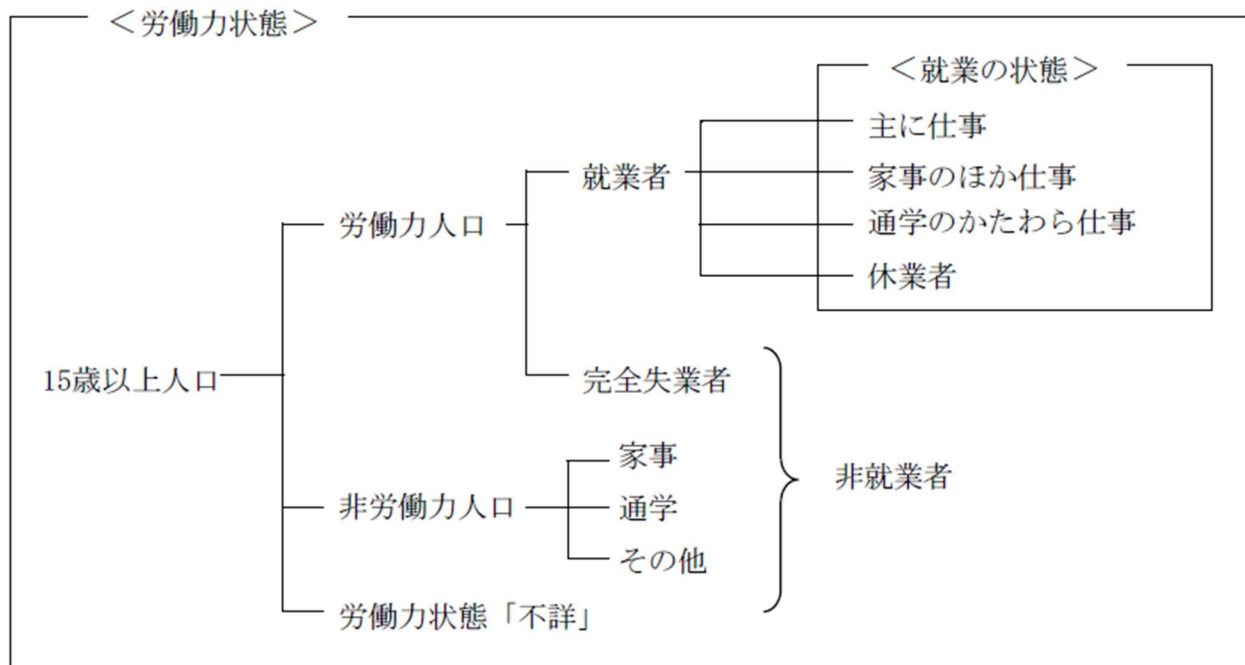
これらについての詳細な結果は、下記 URL（政府統計の総合窓口（e-Stat））を参照のこと。

<https://www.e-stat.go.jp/stat-search?page=1&toukei=00200521>

用語の解説

労働力状態

15歳以上の人について、調査年の9月24日から30日までの1週間（以下「調査週間」という。）に「仕事をしたかどうかの別」により、次のとおり区分したものをいう。



労働力率

15歳以上人口（労働力状態「不詳」を除く。）に占める労働力人口の割合をいう。

従業上の地位

就業者について、調査週間中にその人が事業を営んでいるか、雇用されているかなどによって、区分したものをいう。

産業・職業

「産業」とは、就業者について、調査週間中、その人が実際に仕事をしていた事業所の主な事業の種類によって分類したものをいう（「休業者」（調査週間中仕事を休んでいた人）については、その人がふだん仕事をしている事業所の主な事業の種類）。

「職業」とは、就業者について、調査週間中、その人が実際に従事していた仕事の種類によって分類したものをいう（「休業者」については、その人がふだん従事している仕事の種類）。

国勢調査の集計に用いている産業分類・職業分類は、それぞれ日本標準産業分類及び日本標準職業分類を基にしている。

個々の産業分類・職業分類の詳しい定義や内容例示については、下記URLの『令和2年国勢調査に用いる産業分類』及び『令和2年国勢調査に用いる職業分類』を参照のこと。

<https://www.stat.go.jp/data/kokusei/2020/kekka/sankou.html>

その他の用語

その他の用語は、『令和2年国勢調査 調査結果の利用案内 -ユーザーズガイド-』を参照のこと。

<https://www.stat.go.jp/data/kokusei/2020/kekka/sankou.html>

目 次

結果の解説

I 労働力状態	1
II 従業上の地位	6
III 産業・職業	8

参考

令和2年国勢調査 都道府県ランキング	24
令和2年国勢調査 神奈川県内市区町村ランキング	28

結果の解説

利用上の注意

・本文及び図表中の数値は、表章単位未満で四捨五入している。なお、割合などの各種計算値の算出に当たっては、単位未満を含んだ数値を用いている。

・割合は、特に注記のない限り、分母から不詳を除いて算出し、又は不詳補完値（※）により算出している。

※不詳補完値について

総務省統計局は、令和2年国勢調査の集計に当たり、結果利用者の利便性向上を図るため、主な項目の集計結果（原数値）に含まれる「不詳」をあん分等によって補完した「不詳補完値」を算出し、これを表章した統計表を参考表として提供している。また、5年前との比較を可能とするため、平成27年国勢調査を同様の方法で遡及集計した結果（不詳補完値）を提供している。

不詳補完値の算出方法等詳細については、以下の総務省統計局のホームページを参照のこと。

<https://www.stat.go.jp/data/kokusei/2020/kekka.html>



I 労働力状態

「労働力人口」は20万1千人の増加、「非労働力人口」は16万6千人の減少

神奈川県は15歳以上人口（793万7496人）について、労働力状態別にみると、「労働力人口」は508万4404人（15歳以上人口の64.1%）、「非労働力人口」は285万3092人（35.9%）となっている。

2015年と比べると、「労働力人口」は20万1433人の増加、「非労働力人口」は16万6477人の減少となっている。（表I-1）

表I-1 労働力状態、男女別15歳以上人口—神奈川県（2015年～2020年）

労働力状態	実数（人）			割合（%、ポイント）		
	総数	男	女	総数	男	女
2015年（平成27年）						
総数	7,902,540	3,926,073	3,976,467	100.0	100.0	100.0
労働力人口	4,882,971	2,876,110	2,006,861	61.8	73.3	50.5
就業者	4,689,663	2,749,317	1,940,346	59.3	70.0	48.8
主に仕事	3,812,817	2,593,101	1,219,716	48.2	66.0	30.7
家事のほか仕事	660,897	47,739	613,158	8.4	1.2	15.4
通学のかたわら仕事	123,372	63,169	60,203	1.6	1.6	1.5
休業者	92,577	45,308	47,269	1.2	1.2	1.2
完全失業者	193,308	126,793	66,515	2.4	3.2	1.7
非労働力人口	3,019,569	1,049,963	1,969,606	38.2	26.7	49.5
家事	1,251,844	112,943	1,138,901	15.8	2.9	28.6
通学	502,972	268,895	234,077	6.4	6.8	5.9
その他	1,264,753	668,125	596,628	16.0	17.0	15.0
2020年（令和2年）						
総数	7,937,496	3,916,124	4,021,372	100.0	100.0	100.0
労働力人口	5,084,404	2,896,674	2,187,730	64.1	74.0	54.4
就業者	4,895,351	2,779,034	2,116,317	61.7	71.0	52.6
主に仕事	3,998,380	2,594,546	1,403,834	50.4	66.3	34.9
家事のほか仕事	630,803	54,645	576,158	7.9	1.4	14.3
通学のかたわら仕事	136,065	66,756	69,309	1.7	1.7	1.7
休業者	130,103	63,087	67,016	1.6	1.6	1.7
完全失業者	189,053	117,640	71,413	2.4	3.0	1.8
非労働力人口	2,853,092	1,019,450	1,833,642	35.9	26.0	45.6
家事	1,140,030	121,570	1,018,460	14.4	3.1	25.3
通学	442,642	234,021	208,621	5.6	6.0	5.2
その他	1,270,420	663,859	606,561	16.0	17.0	15.1
2015年～2020年の差						
総数	34,956	-9,949	44,905	0.0	0.0	0.0
労働力人口	201,433	20,564	180,869	2.3	0.7	3.9
就業者	205,688	29,717	175,971	2.3	0.9	3.8
主に仕事	185,563	1,445	184,118	2.1	0.2	4.2
家事のほか仕事	-30,094	6,906	-37,000	-0.4	0.2	-1.1
通学のかたわら仕事	12,693	3,587	9,106	0.2	0.1	0.2
休業者	37,526	17,779	19,747	0.5	0.5	0.5
完全失業者	-4,255	-9,153	4,898	-0.1	-0.2	0.1
非労働力人口	-166,477	-30,513	-135,964	-2.3	-0.7	-3.9
家事	-111,814	8,627	-120,441	-1.5	0.2	-3.3
通学	-60,330	-34,874	-25,456	-0.8	-0.9	-0.7
その他	5,667	-4,266	9,933	0.0	-0.1	0.1

注) 不詳補完値による。

労働力率は男性が74.0%、女性が54.4%と共に上昇

神奈川県15歳以上人口（793万7496人）の労働力率は64.1%となり、2015年と比べると、2.3ポイント上昇している。

労働力率を男女別にみると、男性が74.0%、女性が54.4%で、2015年と比べると、男性は0.7ポイント、女性は3.9ポイントそれぞれ上昇している。（表I-2）

表I-2 労働力状態、男女別15歳以上人口及び労働力率の推移—神奈川県（1950年～2020年）

男女、年次	実数（人）				労働力率（%）	前回との差（ポイント）
	総数	労働力人口	非労働力人口	労働力状態「不詳」		
総数						
1950年（昭和25年）1)	1,684,531	963,075	721,328	128	57.2	
1955年（30年）	1,991,940	1,189,821	802,114	5	59.7	2.6
1960年（35年）	2,502,457	1,536,533	965,640	284	61.4	1.7
1965年（40年）	3,395,440	2,146,589	1,248,184	667	63.2	1.8
1970年（45年）	4,170,475	2,678,513	1,491,786	176	64.2	1.0
1975年（50年）	4,762,077	2,968,560	2) 1,793,517	-	62.3	-1.9
1980年（55年）	5,215,590	3,220,673	1,983,445	11,472	61.9	-0.5
1985年（60年）	5,833,453	3,657,228	2,162,063	14,162	62.8	1.0
1990年（平成2年）	6,579,041	4,157,079	2,392,731	29,231	63.5	0.6
1995年（7年）	7,006,915	4,477,466	2,479,997	49,452	64.4	0.9
2000年（12年）	7,290,998	4,459,024	2,675,078	156,896	62.5	-1.9
2005年（17年）	7,568,403	4,563,933	2,751,976	252,494	62.4	-0.1
2010年（22年）	7,808,360	4,400,199	2,669,726	738,435	62.2	-0.1
2015年（27年）	7,902,540	4,882,971	3,019,569	-	61.8	-1.7
2020年（令和2年）	7,937,496	5,084,404	2,853,092	-	64.1	2.3
男						
1950年（昭和25年）1)	839,227	692,986	146,157	84	82.6	
1955年（30年）	997,069	840,452	156,612	5	84.3	1.7
1960年（35年）	1,265,460	1,078,334	187,030	96	85.2	0.9
1965年（40年）	1,752,532	1,497,864	254,497	171	85.5	0.3
1970年（45年）	2,155,009	1,869,273	285,617	119	86.7	1.3
1975年（50年）	2,446,794	2,104,430	2) 342,364	-	86.0	-0.7
1980年（55年）	2,656,673	2,218,963	433,871	3,839	83.6	-2.4
1985年（60年）	2,983,584	2,440,534	534,311	8,739	82.0	-1.6
1990年（平成2年）	3,373,118	2,717,610	636,259	19,249	81.0	-1.0
1995年（7年）	3,573,654	2,875,642	662,396	35,616	81.3	0.2
2000年（12年）	3,691,903	2,804,319	774,490	113,094	78.4	-2.9
2005年（17年）	3,813,017	2,811,388	822,628	179,001	77.4	-1.0
2010年（22年）	3,904,378	2,643,986	847,021	413,371	75.7	-1.6
2015年（27年）	3,926,073	2,876,110	1,049,963	-	73.3	-3.5
2020年（令和2年）	3,916,124	2,896,674	1,019,450	-	74.0	0.7
女						
1950年（昭和25年）1)	845,304	270,089	575,171	44	32.0	
1955年（30年）	994,871	349,369	645,502	-	35.1	3.2
1960年（35年）	1,236,997	458,199	778,610	188	37.0	1.9
1965年（40年）	1,642,908	648,725	993,687	496	39.5	2.5
1970年（45年）	2,015,466	809,240	1,206,169	57	40.2	0.7
1975年（50年）	2,315,283	864,130	2) 1,451,153	-	37.3	-2.8
1980年（55年）	2,558,917	1,001,710	1,549,574	7,633	39.3	1.9
1985年（60年）	2,849,869	1,216,694	1,627,752	5,423	42.8	3.5
1990年（平成2年）	3,205,923	1,439,469	1,756,472	9,982	45.0	2.3
1995年（7年）	3,433,261	1,601,824	1,817,601	13,836	46.8	1.8
2000年（12年）	3,599,095	1,654,705	1,900,588	43,802	46.5	-0.3
2005年（17年）	3,755,386	1,752,545	1,929,348	73,493	47.6	1.1
2010年（22年）	3,903,982	1,756,213	1,822,705	325,064	49.1	1.5
2015年（27年）	3,976,467	2,006,861	1,969,606	-	50.5	0.3
2020年（令和2年）	4,021,372	2,187,730	1,833,642	-	54.4	3.9

注) 2015年及び2020年の実数及び労働力率は不詳補完値による。

なお、2020年の前回との差は不詳補完値により、2015年以前の前回との差は原数値により算出

1) 14歳以上人口

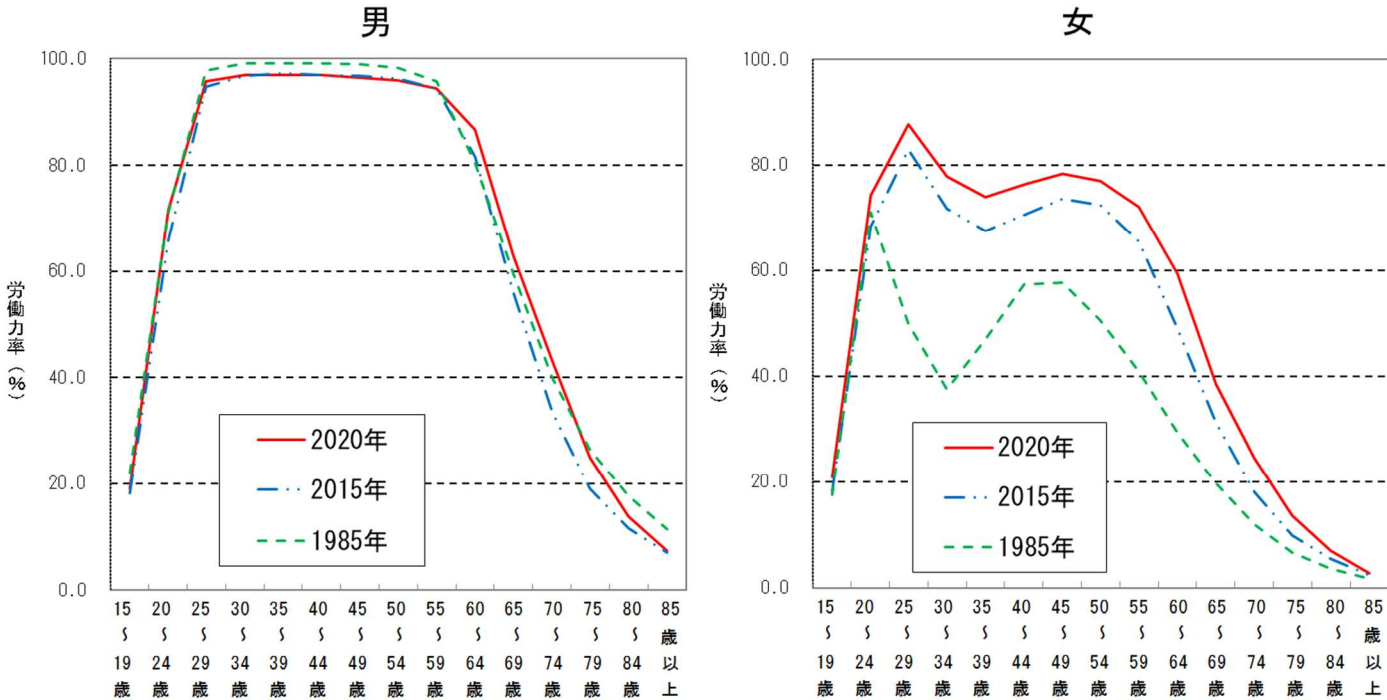
2) 労働力状態「不詳」を含む。

女性の労働力率は全ての年齢階級で上昇

神奈川県は男女別労働力率を年齢5歳階級別にみると、男性は25歳から59歳までで90%以上となっている。一方、女性は、2015年と比べると、全ての年齢階級で上昇している。

女性の労働力率の推移について、いわゆる男女雇用機会均等法が施行される直前の1985年と、2015年及び2020年を比べると、M字カーブの底に当たる年齢階級は30～34歳から35～39歳に変化するとともに、M字カーブの底は上昇している。（表I-3、図I-1）

図I-1 年齢（5歳階級）、男女別労働力率—神奈川県（1985年、2015年、2020年）



注) 2015年及び2020年は不詳補完値による。

注) 2015年及び2020年は不詳補完値による。

表I-3 年齢（5歳階級）、男女別労働力率—神奈川県（1985年、2015年、2020年）

男女、年次	総数	年齢階級 (%)														
		15～19歳	20～24歳	25～29歳	30～34歳	35～39歳	40～44歳	45～49歳	50～54歳	55～59歳	60～64歳	65～69歳	70～74歳	75～79歳	80～84歳	85歳以上
男																
1985年（昭和60年）	82.0	22.1	71.2	97.9	99.1	99.2	99.2	99.0	98.4	95.8	80.4	59.3	40.0	26.5	17.6	11.5
2015年（平成27年）	73.3	18.2	66.0	94.7	96.8	97.2	97.0	96.8	96.3	94.5	81.6	55.8	33.5	19.0	11.6	7.1
2020年（令和2年）	74.0	19.0	71.7	95.7	96.9	97.0	96.9	96.4	95.9	94.5	86.7	62.8	43.1	24.9	13.7	7.4
女																
1985年（昭和60年）	42.8	17.4	71.2	49.8	37.6	47.0	57.3	57.6	50.5	40.8	29.3	19.7	11.8	6.6	3.5	1.7
2015年（平成27年）	50.5	18.2	68.3	83.0	71.7	67.6	70.6	73.6	72.4	65.4	49.1	31.3	18.0	9.9	5.4	2.5
2020年（令和2年）	54.4	20.8	74.3	87.6	77.9	73.9	76.3	78.4	77.1	72.1	59.3	38.5	24.4	13.5	6.9	2.8

注) 2015年及び2020年は不詳補完値による。

女性の 35～39 歳の労働力率は箱根町が 90.1%と最も高い

M字カーブの底に当たる、女性の 35～39 歳の労働力率を市区町村別にみると、箱根町が 90.1%と最も高く、次いで山北町（86.2%）、湯河原町（83.1%）などとなっている。一方、開成町が 65.8%と最も低く、次いで大磯町（67.2%）、綾瀬市（67.4%）などとなっている。（表 I - 4、図 I - 2）

図 I - 2 女性の 35～39 歳の労働力率—市区町村（2020 年）

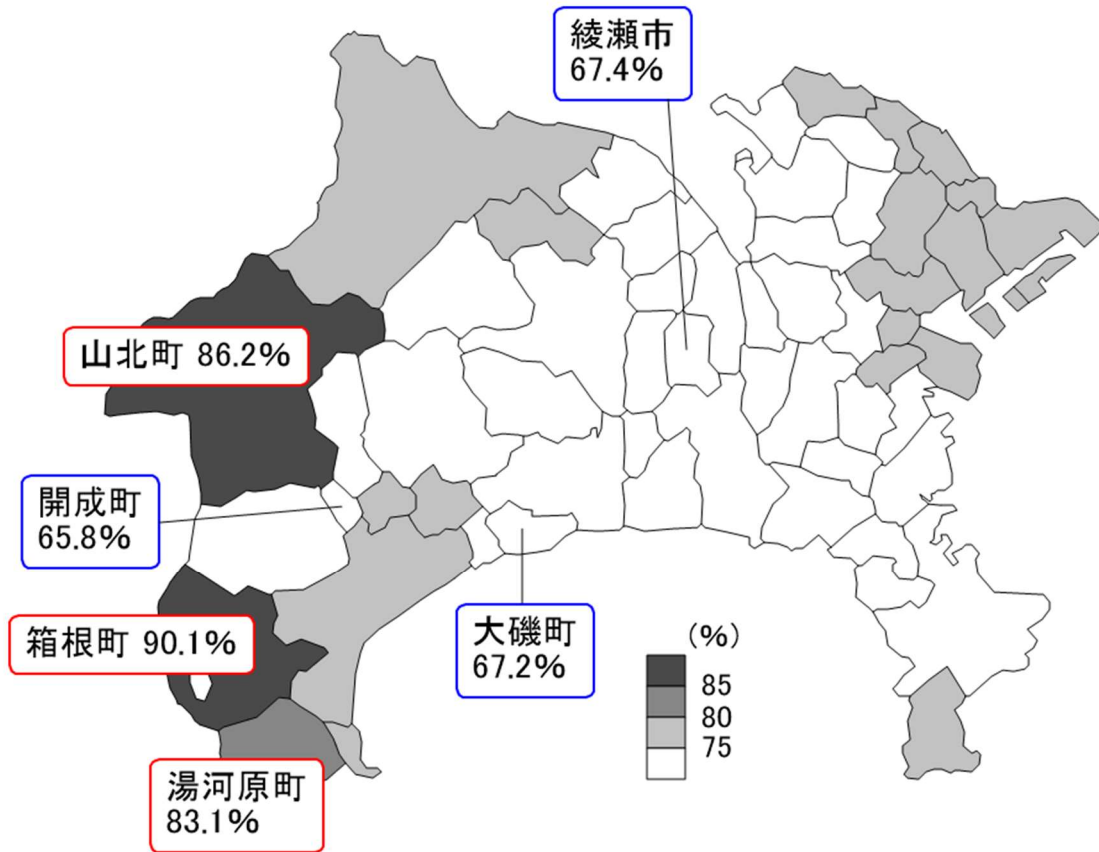


表 I - 4 男女別労働力率—市区町村 (2015 年～2020 年)

市区町村	労働力率 (%)								2015年～2020年の差 (ポイント)			
	2015年 (平成27年)				2020年 (令和2年)				総数	男	女	うち 35～39歳
	総数	男	女	うち 35～39歳	総数	男	女	うち 35～39歳				
神奈川県	61.8	73.3	50.5	67.6	64.1	74.0	54.4	73.9	2.3	0.7	3.9	6.4
横浜市	61.8	73.5	50.4	67.0	64.1	74.0	54.5	73.9	2.3	0.5	4.1	6.9
鶴見区	67.5	78.8	55.4	68.1	70.1	79.7	60.1	75.8	2.6	0.9	4.7	7.6
神奈川区	66.3	76.9	55.3	72.0	69.1	78.3	59.8	77.8	2.8	1.4	4.5	5.7
西区	69.2	80.2	58.0	73.2	71.8	81.1	62.6	79.1	2.7	0.9	4.6	5.9
中区	65.0	74.3	54.9	69.2	66.5	73.9	58.8	76.2	1.5	-0.4	3.9	6.9
南区	62.9	73.7	52.2	70.8	65.4	74.6	56.4	75.8	2.5	0.9	4.2	5.0
保土ヶ谷区	60.8	72.1	49.7	68.7	63.3	73.2	53.9	74.8	2.5	1.1	4.1	6.1
磯子区	60.3	72.7	48.4	66.0	62.6	73.1	52.7	72.6	2.3	0.4	4.3	6.6
金沢区	57.9	69.2	47.1	67.0	59.2	68.8	50.1	73.2	1.3	-0.4	3.0	6.2
港北区	66.9	78.4	55.2	70.3	69.4	79.0	60.0	78.0	2.5	0.6	4.8	7.7
戸塚区	59.5	71.6	47.9	64.7	61.3	71.9	51.4	69.9	1.9	0.3	3.5	5.2
港南区	58.3	69.3	47.8	66.4	60.0	69.8	50.9	72.1	1.7	0.5	3.2	5.8
旭区	57.4	69.0	46.5	66.7	59.4	69.8	49.8	72.0	2.0	0.8	3.3	5.2
緑区	61.5	73.7	49.8	64.7	63.6	74.0	53.8	72.2	2.1	0.3	3.9	7.5
瀬谷区	58.2	69.7	47.3	66.7	60.0	70.0	50.6	71.6	1.8	0.4	3.4	5.0
栄区	55.4	67.2	44.3	66.2	57.2	67.2	48.0	70.8	1.8	0.0	3.7	4.6
泉区	56.8	69.1	45.3	64.3	59.1	69.5	49.4	72.3	2.3	0.4	4.1	8.1
青葉区	60.4	73.3	48.4	62.4	62.7	73.4	53.0	71.5	2.3	0.1	4.6	9.2
都筑区	64.0	77.2	51.1	60.2	66.3	77.3	55.9	69.4	2.3	0.1	4.8	9.2
川崎市	66.8	77.8	55.5	69.7	69.7	78.9	60.3	76.7	2.9	1.1	4.8	7.0
川崎区	67.4	77.9	55.2	70.7	71.3	80.3	60.8	77.9	3.9	2.4	5.6	7.2
幸区	65.8	77.2	54.4	70.1	69.0	78.7	59.1	77.2	3.2	1.5	4.7	7.1
中原区	71.7	82.3	60.6	72.0	74.3	82.8	65.6	78.9	2.6	0.5	5.0	6.9
高津区	69.3	80.1	58.4	70.8	70.8	79.8	61.9	77.7	1.5	-0.4	3.5	6.9
多摩区	66.8	76.4	56.6	72.6	70.1	78.6	61.5	78.4	3.4	2.1	4.9	5.8
宮前区	63.9	75.9	52.6	64.7	67.2	77.0	58.1	72.9	3.3	1.1	5.5	8.2
麻生区	60.2	72.5	48.7	64.6	62.6	73.2	53.0	71.5	2.4	0.6	4.2	6.9
相模原市	62.0	72.6	51.5	69.4	63.9	73.2	54.6	75.0	1.9	0.7	3.1	5.6
緑区	61.7	72.2	51.1	69.8	62.8	71.9	53.6	76.8	1.0	-0.3	2.5	7.1
中央区	62.8	73.2	52.4	69.9	64.8	74.1	55.5	74.2	1.9	0.9	3.1	4.3
南区	61.4	72.2	50.9	68.7	63.7	73.3	54.4	74.7	2.3	1.1	3.5	6.0
横須賀市	56.6	68.5	44.7	65.9	58.5	69.1	47.9	70.9	1.9	0.6	3.2	5.1
平塚市	60.2	71.2	49.2	69.2	61.5	71.3	51.9	73.2	1.3	0.0	2.7	4.0
鎌倉市	55.3	68.5	43.8	65.4	58.7	69.9	48.9	72.7	3.3	1.4	5.1	7.3
藤沢市	60.9	73.3	48.9	64.4	63.0	73.9	52.7	70.6	2.1	0.6	3.8	6.2
小田原市	59.6	70.1	49.8	72.4	62.6	71.9	54.0	77.2	3.0	1.8	4.2	4.9
茅ヶ崎市	59.1	71.5	47.5	63.4	61.5	72.1	51.8	70.9	2.4	0.5	4.3	7.4
逗子市	54.4	66.8	43.7	63.3	57.5	68.1	48.4	74.1	3.1	1.3	4.8	10.8
三浦市	56.7	67.2	47.0	72.9	56.9	66.7	47.9	78.2	0.2	-0.5	0.9	5.3
秦野市	56.9	67.1	46.4	66.1	58.8	68.0	49.5	72.6	1.9	0.9	3.1	6.5
厚木市	62.2	72.7	50.9	67.7	63.6	73.2	53.3	72.5	1.4	0.5	2.4	4.8
大和市	63.0	74.9	51.2	66.5	65.1	75.2	55.1	72.4	2.1	0.4	3.9	5.9
伊勢原市	62.4	73.2	51.4	69.5	63.6	73.3	53.6	72.4	1.1	0.0	2.2	2.9
海老名市	60.6	71.9	49.1	64.8	62.9	73.0	52.8	70.1	2.3	1.1	3.7	5.3
座間市	62.5	73.8	51.3	66.6	64.2	74.4	54.1	71.0	1.7	0.6	2.8	4.4
南足柄市	57.7	68.4	47.5	73.1	57.8	67.5	48.7	72.3	0.1	-0.9	1.2	-0.8
綾瀬市	60.7	72.7	48.3	63.6	62.4	73.2	51.3	67.4	1.8	0.5	3.1	3.9
葉山町	54.8	67.5	43.9	64.8	57.6	67.9	48.7	70.5	2.8	0.4	4.8	5.7
寒川町	61.2	73.1	49.1	67.3	63.1	73.5	52.6	68.5	1.9	0.4	3.5	1.2
大磯町	54.8	66.9	43.5	60.4	56.9	67.9	46.6	67.2	2.1	0.9	3.1	6.8
二宮町	54.5	65.8	44.1	68.5	55.7	65.2	47.0	72.6	1.2	-0.6	2.9	4.1
中井町	59.7	69.2	50.2	75.5	57.9	66.3	49.6	78.4	-1.8	-2.9	-0.6	2.9
大井町	61.4	71.9	51.0	69.8	62.6	72.5	53.0	75.3	1.2	0.6	2.0	5.5
松田町	58.8	70.0	48.1	73.1	60.9	71.1	51.0	72.0	2.1	1.1	2.9	-1.1
山北町	57.6	67.8	48.0	77.3	58.6	67.5	49.8	86.2	0.9	-0.3	1.7	8.9
開成町	59.4	71.2	48.4	65.6	61.5	72.2	51.5	65.8	2.1	1.1	3.1	0.2
箱根町	68.0	74.7	61.9	85.5	69.3	75.5	63.7	90.1	1.3	0.8	1.8	4.6
真鶴町	54.5	65.0	45.4	65.5	54.3	63.7	46.1	78.3	-0.2	-1.3	0.7	12.8
湯河原町	54.5	64.7	45.9	74.8	55.5	64.7	47.6	83.1	1.0	0.0	1.7	8.3
愛川町	63.1	73.6	51.9	73.5	64.2	73.7	53.8	79.4	1.1	0.1	1.9	5.8
清川村	52.4	61.9	42.4	69.0	52.2	61.9	41.8	67.6	-0.1	0.0	-0.6	-1.4

注) 不詳補完値による。

Ⅱ 従業上の地位

女性の「正規の職員・従業員」は12万8千人の増加

神奈川県は15歳以上就業者（489万5351人）について、従業上の地位別にみると、「雇用者」が424万7649人（15歳以上就業者の86.8%）、「役員」が26万6562人（5.4%）、「自営業主（家庭内職者を含む）」が31万8050人（6.5%）、「家族従業者」が6万3090人（1.3%）となっている。

また、雇用者の内訳をみると、「正規の職員・従業員」が279万7331人（57.1%）、「労働者派遣事業所の派遣社員」が15万8884人（3.2%）、「パート・アルバイト・その他」が129万1434人（26.4%）となっている。

雇用者の内訳を男女別にみると、男性は「正規の職員・従業員」の割合が68.2%と最も高く、女性は「パート・アルバイト・その他」の割合が43.6%と最も高くなっている。

2015年と比べると、「雇用者」は18万3870人の増加、「役員」は2万5826人の増加、「自営業主（家庭内職者を含む）」は3244人の増加、「家族従業者」は7252人の減少となっている。

また、雇用者の内訳を2015年と比べると、「正規の職員・従業員」が13万6899人の増加、「労働者派遣事業所の派遣社員」が2583人の増加、「パート・アルバイト・その他」が4万4388人の増加となっている。

雇用者の内訳を男女別に2015年と比べると、「正規の職員・従業員」は男性が8535人の増加（割合は0.4ポイントの低下）、女性は12万8364人の増加（2.8ポイントの上昇）となっている。

（表Ⅱ－1）

表Ⅱ－１ 従業上の地位、男女別 15 歳以上就業者－神奈川県（2015 年～2020 年）

従業上の地位	実数（人）			割合（％、ポイント）		
	総数	男	女	総数	男	女
2015年（平成27年）						
総数	4,689,663	2,749,317	1,940,346	100.0	100.0	100.0
雇用者	4,063,779	2,316,016	1,747,763	86.7	84.2	90.1
正規の職員・従業員	2,660,432	1,887,958	772,474	56.7	68.7	39.8
労働者派遣事業所の派遣社員	156,301	65,278	91,023	3.3	2.4	4.7
パート・アルバイト・その他	1,247,046	362,780	884,266	26.6	13.2	45.6
役員	240,736	189,834	50,902	5.1	6.9	2.6
自営業主（家庭内職者を含む）	314,806	229,255	85,551	6.7	8.3	4.4
雇人のある業主	65,842	52,983	12,859	1.4	1.9	0.7
雇人のない業主（家庭内職者を含む）	248,964	176,272	72,692	5.3	6.4	3.7
家族従業者	70,342	14,212	56,130	1.5	0.5	2.9
（再掲）雇用者（役員を含む）	4,304,515	2,505,850	1,798,665	91.8	91.1	92.7
2020年（令和2年）						
総数	4,895,351	2,779,034	2,116,317	100.0	100.0	100.0
雇用者	4,247,649	2,331,661	1,915,988	86.8	83.9	90.5
正規の職員・従業員	2,797,331	1,896,493	900,838	57.1	68.2	42.6
労働者派遣事業所の派遣社員	158,884	66,858	92,026	3.2	2.4	4.3
パート・アルバイト・その他	1,291,434	368,310	923,124	26.4	13.3	43.6
役員	266,562	209,725	56,837	5.4	7.5	2.7
自営業主（家庭内職者を含む）	318,050	225,647	92,403	6.5	8.1	4.4
雇人のある業主	62,752	49,848	12,904	1.3	1.8	0.6
雇人のない業主（家庭内職者を含む）	255,298	175,799	79,499	5.2	6.3	3.8
家族従業者	63,090	12,001	51,089	1.3	0.4	2.4
（再掲）雇用者（役員を含む）	4,514,211	2,541,386	1,972,825	92.2	91.4	93.2
2015年～2020年の差						
総数	205,688	29,717	175,971	0.0	0.0	0.0
雇用者	183,870	15,645	168,225	0.1	-0.3	0.5
正規の職員・従業員	136,899	8,535	128,364	0.4	-0.4	2.8
労働者派遣事業所の派遣社員	2,583	1,580	1,003	-0.1	0.0	-0.3
パート・アルバイト・その他	44,388	5,530	38,858	-0.2	0.1	-2.0
役員	25,826	19,891	5,935	0.3	0.6	0.1
自営業主（家庭内職者を含む）	3,244	-3,608	6,852	-0.2	-0.2	0.0
雇人のある業主	-3,090	-3,135	45	-0.1	-0.1	-0.1
雇人のない業主（家庭内職者を含む）	6,334	-473	6,807	-0.1	-0.1	0.0
家族従業者	-7,252	-2,211	-5,041	-0.2	-0.1	-0.5
（再掲）雇用者（役員を含む）	209,696	35,536	174,160	0.4	0.3	0.5

注) 不詳補完値による。

Ⅲ 産業・職業

1 産業

「医療，福祉」に従事する者の割合は1.1ポイントの上昇と最も上昇

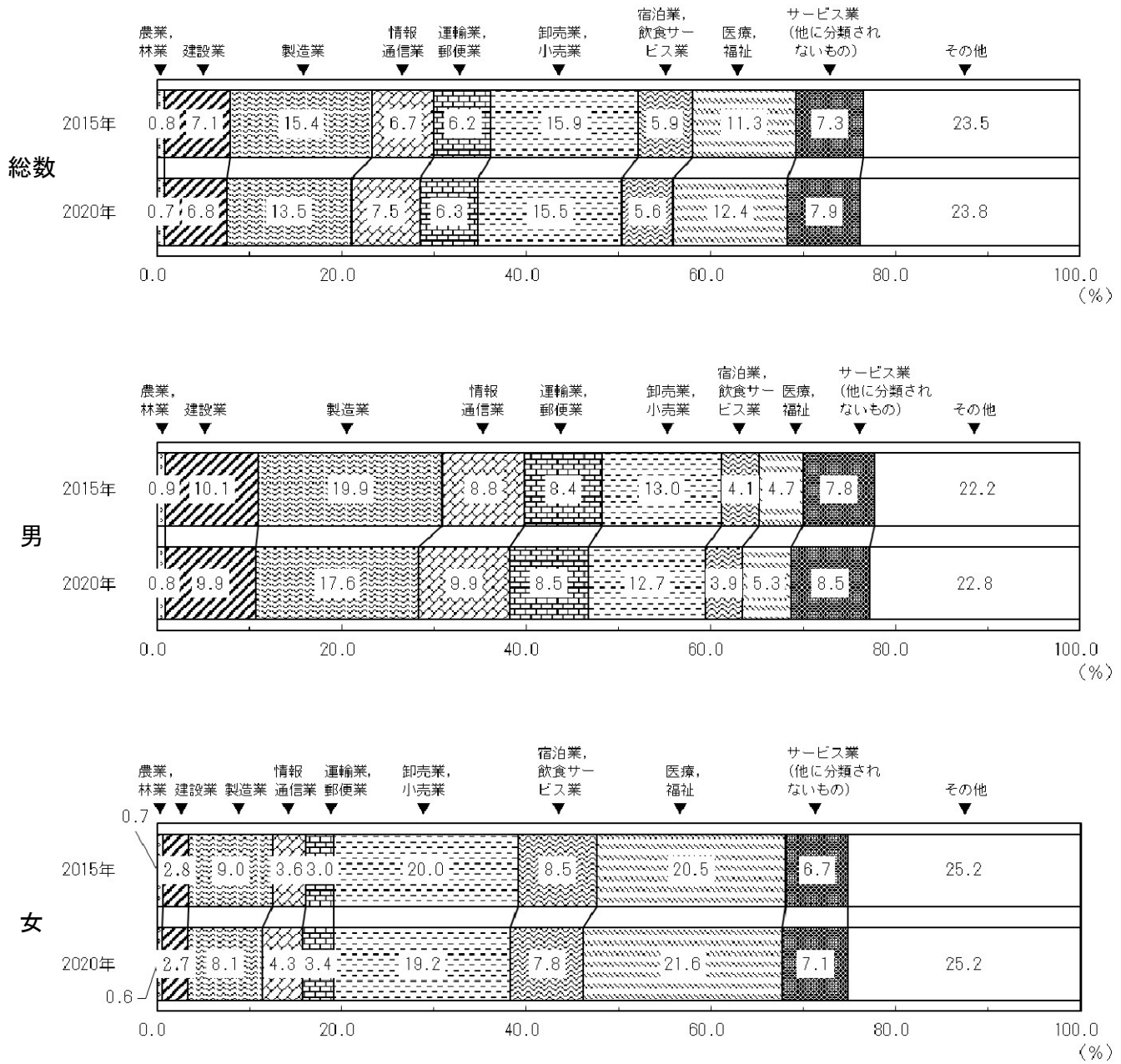
神奈川県の15歳以上就業者について、産業大分類別の割合をみると、「卸売業，小売業」が15.5%と最も高く、次いで「製造業」（13.5%）、「医療，福祉」（12.4%）などとなっている。

「医療，福祉」は、2015年と比べると1.1ポイント上昇しており、産業大分類別では最も割合が拡大している。

男女別に産業大分類別の割合をみると、男性は「製造業」が17.6%と最も高く、次いで「卸売業，小売業」（12.7%）、「情報通信業」（9.9%）などとなっている。女性は「医療，福祉」が21.6%と最も高く、次いで「卸売業，小売業」（19.2%）、「製造業」（8.1%）などとなっている。

（表Ⅲ－1－1、図Ⅲ－1－1）

図Ⅲ－１－１ 産業（大分類）、男女別 15 歳以上就業者の割合－神奈川県（2015 年～2020 年）



注) 不詳補完値による。

「その他」に含まれるのは、「漁業」、「鉱業、採石業、砂利採取業」、「電気・ガス・熱供給・水道業」、「金融業、保険業」、「不動産業、物品賃貸業」、「学術研究、専門・技術サービス業」、「生活関連サービス業、娯楽業」、「教育、学習支援業」、「複合サービス事業」及び「公務（他に分類されるものを除く）」である。

表Ⅲ－１－１ 産業（大分類）、男女別15歳以上就業者－神奈川県（2015年～2020年）

男女、産業（大分類）	実数（人）		割合（％）		2015年～ 2020年の差 （ポイント）
	2015年 （平成27年）	2020年 （令和2年）	2015年 （平成27年）	2020年 （令和2年）	
総数	4,689,663	4,895,351	100.0	100.0	0.0
A 農業、林業	37,354	35,709	0.8	0.7	-0.1
B 漁業	1,569	1,388	0.0	0.0	0.0
C 鉱業、採石業、砂利採取業	803	642	0.0	0.0	0.0
D 建設業	332,153	331,918	7.1	6.8	-0.3
E 製造業	722,848	660,548	15.4	13.5	-1.9
F 電気・ガス・熱供給・水道業	18,777	19,143	0.4	0.4	0.0
G 情報通信業	313,839	366,012	6.7	7.5	0.8
H 運輸業、郵便業	290,114	308,387	6.2	6.3	0.1
I 卸売業、小売業	744,268	759,644	15.9	15.5	-0.4
J 金融業、保険業	138,171	132,487	2.9	2.7	-0.2
K 不動産業、物品賃貸業	144,001	153,325	3.1	3.1	0.1
L 学術研究、専門・技術サービス業	231,029	269,989	4.9	5.5	0.6
M 宿泊業、飲食サービス業	277,672	274,535	5.9	5.6	-0.3
N 生活関連サービス業、娯楽業	171,354	172,352	3.7	3.5	-0.1
O 教育、学習支援業	231,102	251,129	4.9	5.1	0.2
P 医療、福祉	527,616	605,327	11.3	12.4	1.1
Q 複合サービス事業	21,444	20,210	0.5	0.4	0.0
R サービス業（他に分類されないもの）	343,568	387,040	7.3	7.9	0.6
S 公務（他に分類されるものを除く）	141,981	145,566	3.0	3.0	-0.1
（再掲） 1)					
第1次産業	38,923	37,097	0.8	0.8	-0.1
第2次産業	1,055,804	993,108	22.5	20.3	-2.2
第3次産業	3,594,936	3,865,146	76.7	79.0	2.3
男	2,749,317	2,779,034	100.0	100.0	0.0
A 農業、林業	24,276	23,179	0.9	0.8	0.0
B 漁業	1,245	1,130	0.0	0.0	0.0
C 鉱業、採石業、砂利採取業	656	512	0.0	0.0	0.0
D 建設業	278,094	273,886	10.1	9.9	-0.3
E 製造業	547,867	489,737	19.9	17.6	-2.3
F 電気・ガス・熱供給・水道業	16,072	15,855	0.6	0.6	0.0
G 情報通信業	243,101	274,034	8.8	9.9	1.0
H 運輸業、郵便業	231,718	236,977	8.4	8.5	0.1
I 卸売業、小売業	356,766	354,264	13.0	12.7	-0.2
J 金融業、保険業	63,718	59,023	2.3	2.1	-0.2
K 不動産業、物品賃貸業	89,543	92,717	3.3	3.3	0.1
L 学術研究、専門・技術サービス業	158,065	179,164	5.7	6.4	0.7
M 宿泊業、飲食サービス業	112,517	108,588	4.1	3.9	-0.2
N 生活関連サービス業、娯楽業	69,900	70,078	2.5	2.5	0.0
O 教育、学習支援業	98,803	103,990	3.6	3.7	0.1
P 医療、福祉	129,914	147,684	4.7	5.3	0.6
Q 複合サービス事業	12,080	11,060	0.4	0.4	0.0
R サービス業（他に分類されないもの）	213,626	236,736	7.8	8.5	0.7
S 公務（他に分類されるものを除く）	101,356	100,420	3.7	3.6	-0.1
（再掲） 1)					
第1次産業	25,521	24,309	0.9	0.9	-0.1
第2次産業	826,617	764,135	30.1	27.5	-2.6
第3次産業	1,897,179	1,990,590	69.0	71.6	2.6
女	1,940,346	2,116,317	100.0	100.0	0.0
A 農業、林業	13,078	12,530	0.7	0.6	-0.1
B 漁業	324	258	0.0	0.0	0.0
C 鉱業、採石業、砂利採取業	147	130	0.0	0.0	0.0
D 建設業	54,059	58,032	2.8	2.7	0.0
E 製造業	174,981	170,811	9.0	8.1	-0.9
F 電気・ガス・熱供給・水道業	2,705	3,288	0.1	0.2	0.0
G 情報通信業	70,738	91,978	3.6	4.3	0.7
H 運輸業、郵便業	58,396	71,410	3.0	3.4	0.4
I 卸売業、小売業	387,502	405,380	20.0	19.2	-0.8
J 金融業、保険業	74,453	73,464	3.8	3.5	-0.4
K 不動産業、物品賃貸業	54,458	60,608	2.8	2.9	0.1
L 学術研究、専門・技術サービス業	72,964	90,825	3.8	4.3	0.5
M 宿泊業、飲食サービス業	165,155	165,947	8.5	7.8	-0.7
N 生活関連サービス業、娯楽業	101,454	102,274	5.2	4.8	-0.4
O 教育、学習支援業	132,299	147,139	6.8	7.0	0.1
P 医療、福祉	397,702	457,643	20.5	21.6	1.1
Q 複合サービス事業	9,364	9,150	0.5	0.4	-0.1
R サービス業（他に分類されないもの）	129,942	150,304	6.7	7.1	0.4
S 公務（他に分類されるものを除く）	40,625	45,146	2.1	2.1	0.0
（再掲） 1)					
第1次産業	13,402	12,788	0.7	0.6	-0.1
第2次産業	229,187	228,973	11.8	10.8	-1.0
第3次産業	1,697,757	1,874,556	87.5	88.6	1.1

注) 不詳補完値による。

1) 各産業に分類されるものは次のとおり。

「第1次産業」…「農業、林業」及び「漁業」

「第2次産業」…「鉱業、採石業、砂利採取業」、「建設業」及び「製造業」

「第3次産業」…「電気・ガス・熱供給・水道業」、「情報通信業」、「運輸業、郵便業」、「卸売業、小売業」、「金融業、保険業」、「不動産業、物品賃貸業」、「学術研究、専門・技術サービス業」、「宿泊業、飲食サービス業」、「生活関連サービス業、娯楽業」、「教育、学習支援業」、「医療、福祉」、「複合サービス事業」、「サービス業（他に分類されないもの）」及び「公務（他に分類されるものを除く）」

「製造業」に従事する者の割合は愛川町が28.6%と最も高い

神奈川県内の15歳以上就業者について、産業大分類別の割合を市区町村別にみると、「農業、林業」は三浦市が9.7%と最も高く、次いで中井町（7.6%）、山北町（6.1%）などとなっている。

「製造業」は愛川町が28.6%と最も高く、次いで寒川町（24.2%）、南足柄市（22.7%）などとなっている。

「卸売業、小売業」は横浜市都筑区が17.5%と最も高く、次いで川崎市宮前区（17.1%）、横浜市瀬谷区（17.1%）などとなっている。（表Ⅲ－1－2）

表Ⅲ－1－2 主な産業（大分類）別15歳以上就業者の割合－市区町村（2020年）

市区町村	就業者数 (人)	主な産業（大分類）別就業者の割合（%）																	
		うち A農業、 林業	順位	うち D建設業	順位	うち E製造業	順位	うち G情報通 信業	順位	うち H運輸業、 郵便業	順位	うち I卸売業、 小売業	順位	うち M宿泊業、 飲食サービ ス業	順位	うち P医療、 福祉	順位	うち Rサービス業 (他に分類さ れないもの)	順位
神奈川県	4,895,351	0.7	-	6.8	-	13.5	-	7.5	-	6.3	-	15.5	-	5.6	-	12.4	-	7.9	-
横浜市	1,999,392	0.4	-	6.9	-	11.7	-	8.4	-	6.2	-	15.8	-	5.5	-	12.5	-	8.1	-
鶴見区	170,579	0.2	52	8.8	7	14.4	24	9.7	11	8.2	9	14.8	41	5.7	23	10.0	54	8.4	13
神奈川区	140,614	0.5	43	6.5	35	11.4	40	10.0	8	7.1	19	15.3	31	5.6	28	10.8	47	8.4	14
西区	62,981	0.1	58	5.5	48	10.7	42	11.6	6	5.9	35	14.2	48	5.7	22	10.8	48	8.4	12
中区	80,676	0.1	56	5.4	51	8.8	54	8.8	14	8.0	12	14.9	40	7.9	5	10.1	53	8.9	5
南区	107,975	0.2	53	7.8	16	9.2	52	7.7	18	7.1	22	15.8	20	6.8	8	12.8	27	9.8	1
保土ヶ谷区	109,235	0.4	47	7.7	17	9.9	45	8.4	15	6.8	24	15.3	32	6.1	12	12.7	29	9.0	3
磯子区	84,689	0.2	51	6.6	33	12.5	35	6.2	26	8.3	8	15.4	30	5.7	24	13.1	23	8.7	6
金沢区	98,469	0.3	50	5.4	52	13.0	30	5.4	30	7.1	18	15.5	29	5.6	29	14.2	10	8.1	19
港北区	203,693	0.4	44	5.3	54	12.5	34	11.9	5	4.3	50	15.9	18	4.8	53	10.4	51	7.2	44
戸塚区	143,308	0.5	37	7.0	25	12.8	33	8.9	13	5.5	41	15.9	17	5.2	45	13.2	19	7.9	26
港南区	108,593	0.3	49	7.2	22	9.9	46	6.6	21	6.5	28	15.9	19	5.4	32	14.5	6	8.4	11
旭区	122,079	0.4	45	8.6	9	10.4	43	6.3	25	6.6	26	16.1	15	5.2	42	14.7	5	8.5	9
緑区	96,232	0.7	30	6.6	32	13.1	29	7.4	19	5.7	38	16.6	9	5.3	35	13.7	15	7.7	34
瀬谷区	61,031	0.7	31	9.2	5	10.7	41	5.1	31	7.4	16	17.1	3	5.7	20	14.9	3	8.6	8
栄区	57,633	0.6	35	6.5	36	12.1	36	6.3	24	5.7	39	15.6	28	5.6	26	14.9	2	7.8	28
泉区	75,572	1.0	23	8.4	11	12.1	37	6.6	22	5.8	36	16.1	16	4.9	52	14.8	4	7.8	30
青葉区	161,320	0.5	40	5.3	55	9.9	44	9.8	10	3.9	55	16.7	6	4.9	51	12.5	34	6.9	51
都筑区	114,713	0.9	26	6.5	34	13.8	28	8.1	16	4.9	44	17.5	1	5.0	48	11.7	41	6.8	55
川崎市	877,394	0.4	-	6.5	-	11.9	-	12.3	-	5.6	-	14.9	-	5.3	-	10.8	-	8.0	-
川崎区	135,409	0.1	57	9.7	3	14.6	23	9.2	12	11.6	2	14.0	50	5.9	14	9.3	56	9.0	4
幸区	97,729	0.1	55	6.7	30	14.2	26	12.9	3	6.6	27	14.0	49	5.2	40	10.3	52	8.0	21
中原区	160,570	0.2	54	4.6	58	12.9	31	16.5	1	4.0	53	13.9	51	4.7	56	9.6	55	7.1	48
高津区	135,298	0.4	46	6.3	39	11.5	39	13.1	2	4.6	48	14.9	39	5.5	30	10.7	49	8.0	20
多摩区	128,319	0.5	36	5.9	43	9.8	48	12.4	4	3.8	57	15.1	35	5.6	27	12.1	39	8.4	10
宮前区	127,129	0.7	32	6.9	27	9.9	47	10.3	7	5.0	43	17.1	2	5.3	39	11.5	43	7.9	24
麻生区	92,940	0.6	33	5.5	49	9.7	50	10.0	9	3.9	56	15.0	38	5.0	50	12.7	30	7.4	40
相模原市	380,033	0.6	-	7.2	-	15.5	-	5.1	-	7.0	-	15.5	-	5.2	-	13.6	-	7.8	-
緑区	88,715	1.0	25	7.2	24	17.8	15	4.1	38	7.7	14	15.0	37	5.0	49	13.1	24	7.6	37
中央区	144,270	0.5	41	7.5	19	16.6	17	4.3	37	7.9	13	15.8	21	5.2	44	13.0	26	7.9	22
南区	147,048	0.5	39	7.0	26	12.9	32	6.4	23	5.8	37	15.6	27	5.3	36	14.5	7	7.8	29
横須賀市	193,904	0.7	29	7.6	18	9.8	49	3.4	39	6.0	34	14.6	43	5.8	17	14.3	8	9.7	2
平塚市	131,745	1.4	18	6.8	28	20.6	8	3.3	40	6.8	23	15.8	22	5.5	31	12.2	37	7.2	45
鎌倉市	86,351	0.6	34	4.8	57	11.6	38	7.9	17	4.0	54	15.7	26	6.3	11	13.2	20	7.0	50
藤沢市	225,772	1.0	24	6.4	38	15.6	19	5.7	29	4.8	46	15.8	23	5.8	18	13.3	18	7.0	49
小田原市	99,409	2.4	9	6.3	40	17.1	16	2.8	45	6.5	30	16.4	12	8.0	4	12.5	33	7.4	41
茅ヶ崎市	123,984	0.8	28	6.4	37	14.8	22	5.0	33	5.4	42	16.8	5	5.8	15	13.4	17	7.6	35
逗子市	27,187	0.3	48	5.3	53	8.8	53	7.1	20	4.6	47	16.7	7	6.0	13	13.5	16	7.9	23
三浦市	20,944	9.7	1	8.0	15	8.4	55	2.1	53	6.1	33	16.2	14	7.3	6	14.2	9	7.7	32
秦野市	79,388	1.8	14	5.9	45	21.5	5	3.2	41	6.8	25	15.2	33	5.3	37	13.2	22	7.2	47
厚木市	118,166	1.2	19	6.7	31	19.6	10	2.9	43	10.1	3	14.5	45	5.2	41	11.3	44	7.4	39
大和市	127,187	0.5	42	7.3	21	14.3	25	6.2	27	6.3	31	16.9	4	5.4	33	12.7	28	8.1	18
伊勢原市	54,019	2.2	10	5.7	46	19.5	11	3.0	42	8.0	11	14.4	46	4.7	55	13.9	12	6.8	52
海老名市	70,886	1.1	22	5.9	44	20.4	9	5.0	32	7.4	15	14.2	47	5.3	38	12.0	40	7.3	42
座間市	70,084	0.5	38	7.2	23	15.5	21	4.8	34	8.4	7	16.3	13	5.1	46	12.3	36	8.6	7
南足柄市	19,712	2.7	7	8.0	14	22.7	3	2.1	51	7.3	17	13.6	52	5.7	25	12.6	31	6.8	54
綾瀬市	43,156	1.2	20	9.2	6	20.9	6	2.7	47	9.4	5	14.7	42	5.4	34	10.4	50	8.2	16
葉山町	15,188	0.8	27	6.2	41	8.0	56	6.1	28	4.3	49	16.6	8	6.8	7	13.8	14	7.9	27
寒川町	25,313	1.9	13	8.7	8	24.2	2	2.1	52	9.5	4	14.6	44	4.8	54	11.0	46	7.2	43
大磯町	15,365	2.0	12	5.6	47	13.9	27	4.5	36	4.9	45	16.5	11	5.7	19	13.2	21	7.9	25
二宮町	13,109	1.6	17	5.0	56	15.6	20	4.7	35	5.7	40	16.6	10	5.2	43	14.0	11	7.2	46
中井町	4,539	7.6	2	8.3	13	20.7	7	2.8	46	7.1	21	13.4	54	4.6	57	11.1	45	7.6	36
大井町	9,004	3.4	5	8.3	12	19.0	12	2.5	49	8.1	10	15.8	24	6.3	10	12.1	38	6.8	53
松田町	5,684	2.6	8	6.8	29	18.2	14	2.6	48	7.1	20	13.0	55	5.8	16	12.5	32	7.7	31
山北町	5,011	6.1	3	10.0	1	18.6	13	1.6	55	6.5	29	15.1	36	5.7	21	11.6	42	7.5	38
開成町	9,284	2.1	11	6.1	42	21.5	4	2.9	44	6.1	32	13.6	53	5.0	47	12.3	35	6.7	56
箱根町	6,832	1.1	21	5.5	50	3.2	58	0.5	58	2.7	58	9.4	58	49.2	1	6.2	58	6.1	58
真鶴町	3,203	1.7	15	7.4	20	9.6	51	2.3	50	4.3	51	15.7	25	12.3	3	13.0	25	7.7	33
湯河原町	11,254	2.8	6	8.4	10	7.0	57	1.7	54	4.1	52	15.2	34	17.1	2	16.0	1	8.1	17
愛川町	21,505	1.7	16	9.7	2	28.6	1	1.0	57	14.8	1	12.0	56	3.6	58	8.4	57	6.5	57
清川村	1,347	3.9	4	9.2	4	16.6	18	1.2	56	8.5	6	11.8	57	6.4	9	13.9	13	8.2	15

注) 不詳補完値による。また、神奈川県において、就業者の割合が上位の産業及び「農業、林業」を掲載している。

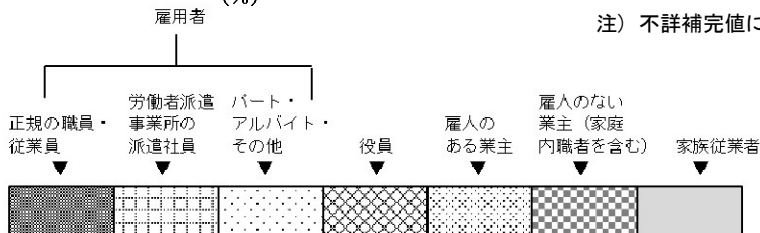
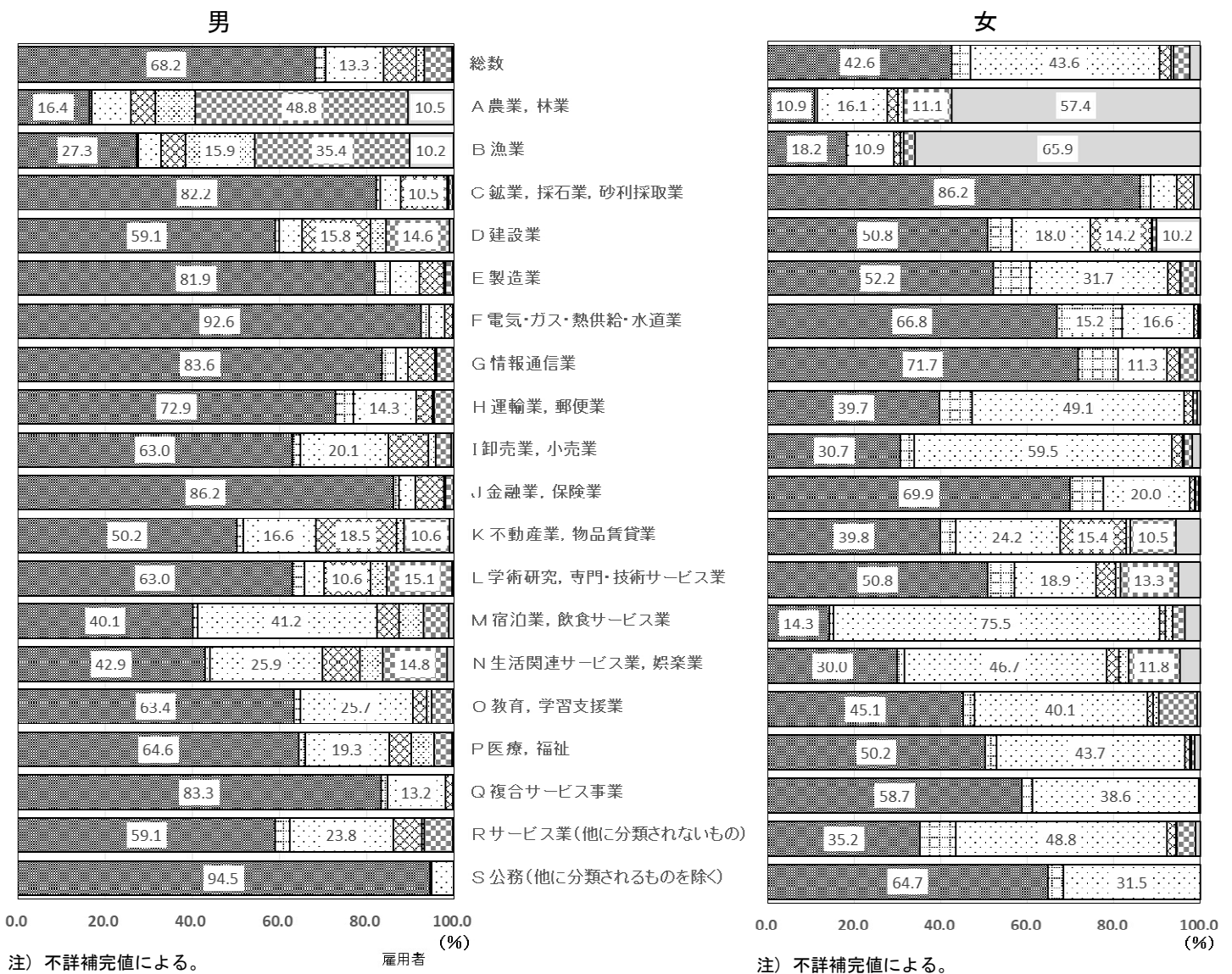
「正規の職員・従業員」の割合が最も高いのは、男性は「公務（他に分類されるものを除く）」、女性は「鉱業、採石業、砂利採取業」

産業大分類ごとに神奈川県就業者に占める従業上の地位別割合をみると、「正規の職員・従業員」は「電気・ガス・熱供給・水道業」で88.2%と最も高い。「労働者派遣事業所の派遣社員」は「サービス業（他に分類されないもの）」で5.2%と最も高い。「パート・アルバイト・その他」は「宿泊業、飲食サービス業」で61.9%と最も高い。

男女別にみると、男性の「正規の職員・従業員」は「公務（他に分類されるものを除く）」で94.5%と最も高い。「労働者派遣事業所の派遣社員」は「運輸業、郵便業」で4.1%と最も高い。「パート・アルバイト・その他」は「宿泊業、飲食サービス業」で41.2%と最も高い。

女性の「正規の職員・従業員」は「鉱業、採石業、砂利採取業」で86.2%と最も高い。「労働者派遣事業所の派遣社員」は「電気・ガス・熱供給・水道業」で15.2%と最も高い。「パート・アルバイト・その他」は「宿泊業、飲食サービス業」で75.5%と最も高い。（表Ⅲ-1-3、図Ⅲ-1-2）

図Ⅲ-1-2 産業（大分類）、従業上の地位、男女別15歳以上就業者の割合—神奈川県（2020年）



表Ⅲ－１－３ 産業（大分類）、従業上の地位、男女別 15 歳以上就業者数及び割合
－神奈川県（2020 年）

その 1 実数

(人)

男女、産業（大分類）	総数	雇用者				役員	雇人のある 業主	雇人のない 業主（家庭内 職者を含む）	家族従業者
		総数	正規の職員・ 従業員	労働者派遣 事業所の 派遣社員	パート・ アルバイト・ その他				
総数	4,895,351	4,247,649	2,797,331	158,884	1,291,434	266,562	62,752	255,298	63,090
A 農業、林業	35,709	9,472	5,182	193	4,097	1,608	2,285	12,715	9,629
B 漁業	1,388	447	356	4	87	67	182	407	285
C 鉱業、採石業、砂利採取業	642	573	533	8	32	59	2	5	3
D 建設業	331,918	221,706	191,383	5,856	24,467	51,464	9,882	40,636	8,230
E 製造業	660,548	608,697	490,129	32,258	86,310	32,863	1,964	14,911	2,113
F 電気・ガス・熱供給・水道業	19,143	18,771	16,877	772	1,122	318	1	43	10
G 情報通信業	366,012	330,262	295,123	17,098	18,041	19,555	989	14,456	750
H 運輸業、郵便業	308,387	285,270	201,174	15,070	69,026	10,377	1,027	11,093	620
I 卸売業、小売業	759,644	679,523	347,546	19,663	312,314	42,846	7,097	20,909	9,269
J 金融業、保険業	132,487	125,529	102,219	6,444	16,866	4,670	388	1,682	218
K 不動産業、物品賃貸業	153,325	104,290	70,679	3,545	30,066	26,464	2,217	16,178	4,176
L 学術研究、専門・技術サービス業	269,989	194,939	159,069	10,727	25,143	23,160	7,707	39,039	5,144
M 宿泊業、飲食サービス業	274,535	239,929	67,385	2,541	170,003	7,731	8,637	10,939	7,299
N 生活関連サービス業、娯楽業	172,352	129,084	60,704	2,485	65,895	8,899	6,027	22,436	5,906
O 教育、学習支援業	251,129	223,449	132,304	5,478	85,667	5,140	3,175	17,987	1,378
P 医療、福祉	605,327	567,452	325,014	14,082	228,356	12,561	9,319	10,022	5,973
Q 複合サービス事業	20,210	19,978	14,584	398	4,996	195	14	17	6
R サービス業（他に分類されないもの）	387,040	342,712	192,945	20,169	129,598	18,585	1,839	21,823	2,081
S 公務（他に分類されるものを除く）	145,566	145,566	124,125	2,093	19,348	-	-	-	-
男	2,779,034	2,331,661	1,896,493	66,858	368,310	209,725	49,848	175,799	12,001
A 農業、林業	23,179	6,011	3,811	125	2,075	1,291	2,124	11,319	2,434
B 漁業	1,130	372	309	4	59	63	180	400	115
C 鉱業、採石業、砂利採取業	512	450	421	5	24	54	2	5	1
D 建設業	273,886	178,467	161,884	2,550	14,033	43,232	9,746	40,106	2,335
E 製造業	489,737	450,832	401,049	17,688	32,095	27,961	1,729	8,689	526
F 電気・ガス・熱供給・水道業	15,855	15,530	14,680	273	577	286	1	37	1
G 情報通信業	274,034	245,282	229,167	8,488	7,627	17,009	844	10,823	76
H 運輸業、郵便業	236,977	216,468	172,790	9,708	33,970	8,987	9,969	10,441	112
I 卸売業、小売業	354,264	300,970	223,077	6,682	71,211	32,977	5,612	12,993	1,712
J 金融業、保険業	59,023	53,851	50,860	822	2,169	3,885	213	1,054	20
K 不動産業、物品賃貸業	92,717	63,342	46,539	1,379	15,424	17,157	1,631	9,785	802
L 学術研究、専門・技術サービス業	179,164	125,976	112,921	5,061	7,994	19,073	6,612	26,991	512
M 宿泊業、飲食サービス業	108,588	89,562	43,586	1,190	44,786	5,505	5,979	6,277	1,265
N 生活関連サービス業、娯楽業	70,078	49,034	30,052	853	18,129	5,943	3,679	10,387	1,035
O 教育、学習支援業	103,990	94,235	65,900	1,627	26,708	3,302	1,198	5,029	226
P 医療、福祉	147,684	125,889	95,338	2,015	28,536	7,568	7,686	6,115	426
Q 複合サービス事業	11,060	10,852	9,217	170	1,465	181	11	13	3
R サービス業（他に分類されないもの）	236,736	204,118	139,979	7,816	56,323	15,251	1,632	15,335	400
S 公務（他に分類されるものを除く）	100,420	100,420	94,913	402	5,105	-	-	-	-
女	2,116,317	1,915,988	900,838	92,026	923,124	56,837	12,904	79,499	51,089
A 農業、林業	12,530	3,461	1,371	68	2,022	317	161	1,396	7,195
B 漁業	258	75	47	-	28	4	2	7	170
C 鉱業、採石業、砂利採取業	130	123	112	3	8	5	-	-	2
D 建設業	58,032	43,239	29,499	3,306	10,434	8,232	136	530	5,895
E 製造業	170,811	157,865	89,080	14,570	54,215	4,902	235	6,222	1,587
F 電気・ガス・熱供給・水道業	3,288	3,241	2,197	499	545	32	-	6	9
G 情報通信業	91,978	84,980	65,956	8,610	10,414	2,546	145	3,633	674
H 運輸業、郵便業	71,410	68,802	28,384	5,362	35,056	1,390	58	652	508
I 卸売業、小売業	405,380	378,553	124,469	12,981	241,103	9,869	1,485	7,916	7,557
J 金融業、保険業	73,464	71,678	51,359	5,622	14,697	785	175	628	198
K 不動産業、物品賃貸業	60,608	40,948	24,140	2,166	14,642	9,307	586	6,393	3,374
L 学術研究、専門・技術サービス業	90,825	68,963	46,148	5,666	17,149	4,087	1,095	12,048	4,632
M 宿泊業、飲食サービス業	165,947	150,367	23,799	1,351	125,217	2,226	2,658	4,662	6,034
N 生活関連サービス業、娯楽業	102,274	80,050	30,652	1,632	47,766	2,956	2,348	12,049	4,871
O 教育、学習支援業	147,139	129,214	66,404	3,851	58,959	1,838	1,977	12,958	1,152
P 医療、福祉	457,643	441,563	229,676	12,067	199,820	4,993	1,633	3,907	5,547
Q 複合サービス事業	9,150	9,126	5,367	228	3,531	14	3	4	3
R サービス業（他に分類されないもの）	150,304	138,594	52,966	12,353	73,275	3,334	207	6,488	1,681
S 公務（他に分類されるものを除く）	45,146	45,146	29,212	1,691	14,243	-	-	-	-

注) 不詳補完値による。

表Ⅲ－１－３ 産業（大分類）、従業上の地位、男女別 15 歳以上就業者数及び割合
－神奈川県（2020 年）（続き）

男女、産業（大分類）	総数	雇用者				役員	雇人のある 業主	雇人のない 業主（家庭内 職者を含む）	家族従業者	(%)
		総数	正規の職員・ 従業員	労働者派遣 事業所の 派遣社員	パート・ アルバイト・ その他					
総数	100.0	86.8	57.1	3.2	26.4	5.4	1.3	5.2	1.3	
A 農業、林業	100.0	26.5	14.5	0.5	11.5	4.5	6.4	35.6	27.0	
B 漁業	100.0	32.2	25.6	0.3	6.3	4.8	13.1	29.3	20.5	
C 鉱業、採石業、砂利採取業	100.0	89.3	83.0	1.2	5.0	9.2	0.3	0.8	0.5	
D 建設業	100.0	66.8	57.7	1.8	7.4	15.5	3.0	12.2	2.5	
E 製造業	100.0	92.2	74.2	4.9	13.1	5.0	0.3	2.3	0.3	
F 電気・ガス・熱供給・水道業	100.0	98.1	88.2	4.0	5.9	1.7	0.0	0.2	0.1	
G 情報通信業	100.0	90.2	80.6	4.7	4.9	5.3	0.3	3.9	0.2	
H 運輸業、郵便業	100.0	92.5	65.2	4.9	22.4	3.4	0.3	3.6	0.2	
I 卸売業、小売業	100.0	89.5	45.8	2.6	41.1	5.6	0.9	2.8	1.2	
J 金融業、保険業	100.0	94.7	77.2	4.9	12.7	3.5	0.3	1.3	0.2	
K 不動産業、物品賃貸業	100.0	68.0	46.1	2.3	19.6	17.3	1.4	10.6	2.7	
L 学術研究、専門・技術サービス業	100.0	72.2	58.9	4.0	9.3	8.6	2.9	14.5	1.9	
M 宿泊業、飲食サービス業	100.0	87.4	24.5	0.9	61.9	2.8	3.1	4.0	2.7	
N 生活関連サービス業、娯楽業	100.0	74.9	35.2	1.4	38.2	5.2	3.5	13.0	3.4	
O 教育、学習支援業	100.0	89.0	52.7	2.2	34.1	2.0	1.3	7.2	0.5	
P 医療、福祉	100.0	93.7	53.7	2.3	37.7	2.1	1.5	1.7	1.0	
Q 複合サービス事業	100.0	98.9	72.2	2.0	24.7	1.0	0.1	0.1	0.0	
R サービス業（他に分類されないもの）	100.0	88.5	49.9	5.2	33.5	4.8	0.5	5.6	0.5	
S 公務（他に分類されるものを除く）	100.0	100.0	85.3	1.4	13.3	-	-	-	-	
男	100.0	83.9	68.2	2.4	13.3	7.5	1.8	6.3	0.4	
A 農業、林業	100.0	25.9	16.4	0.5	9.0	5.6	9.2	48.8	10.5	
B 漁業	100.0	32.9	27.3	0.4	5.2	5.6	15.9	35.4	10.2	
C 鉱業、採石業、砂利採取業	100.0	87.9	82.2	1.0	4.7	10.5	0.4	1.0	0.2	
D 建設業	100.0	65.2	59.1	0.9	5.1	15.8	3.6	14.6	0.9	
E 製造業	100.0	92.1	81.9	3.6	6.6	5.7	0.4	1.8	0.1	
F 電気・ガス・熱供給・水道業	100.0	98.0	92.6	1.7	3.6	1.8	0.0	0.2	0.0	
G 情報通信業	100.0	89.5	83.6	3.1	2.8	6.2	0.3	3.9	0.0	
H 運輸業、郵便業	100.0	91.3	72.9	4.1	14.3	3.8	0.4	4.4	0.0	
I 卸売業、小売業	100.0	85.0	63.0	1.9	20.1	9.3	1.6	3.7	0.5	
J 金融業、保険業	100.0	91.2	86.2	1.4	3.7	6.6	0.4	1.8	0.0	
K 不動産業、物品賃貸業	100.0	68.3	50.2	1.5	16.6	18.5	1.8	10.6	0.9	
L 学術研究、専門・技術サービス業	100.0	70.3	63.0	2.8	4.5	10.6	3.7	15.1	0.3	
M 宿泊業、飲食サービス業	100.0	82.5	40.1	1.1	41.2	5.1	5.5	5.8	1.2	
N 生活関連サービス業、娯楽業	100.0	70.0	42.9	1.2	25.9	8.5	5.2	14.8	1.5	
O 教育、学習支援業	100.0	90.6	63.4	1.6	25.7	3.2	1.2	4.8	0.2	
P 医療、福祉	100.0	85.2	64.6	1.4	19.3	5.1	5.2	4.1	0.3	
Q 複合サービス事業	100.0	98.1	83.3	1.5	13.2	1.6	0.1	0.1	0.0	
R サービス業（他に分類されないもの）	100.0	86.2	59.1	3.3	23.8	6.4	0.7	6.5	0.2	
S 公務（他に分類されるものを除く）	100.0	100.0	94.5	0.4	5.1	-	-	-	-	
女	100.0	90.5	42.6	4.3	43.6	2.7	0.6	3.8	2.4	
A 農業、林業	100.0	27.6	10.9	0.5	16.1	2.5	1.3	11.1	57.4	
B 漁業	100.0	29.1	18.2	-	10.9	1.6	0.8	2.7	65.9	
C 鉱業、採石業、砂利採取業	100.0	94.6	86.2	2.3	6.2	3.8	-	-	1.5	
D 建設業	100.0	74.5	50.8	5.7	18.0	14.2	0.2	0.9	10.2	
E 製造業	100.0	92.4	52.2	8.5	31.7	2.9	0.1	3.6	0.9	
F 電気・ガス・熱供給・水道業	100.0	98.6	66.8	15.2	16.6	1.0	-	0.2	0.3	
G 情報通信業	100.0	92.4	71.7	9.4	11.3	2.8	0.2	3.9	0.7	
H 運輸業、郵便業	100.0	96.3	39.7	7.5	49.1	1.9	0.1	0.9	0.7	
I 卸売業、小売業	100.0	93.4	30.7	3.2	59.5	2.4	0.4	2.0	1.9	
J 金融業、保険業	100.0	97.6	69.9	7.7	20.0	1.1	0.2	0.9	0.3	
K 不動産業、物品賃貸業	100.0	67.6	39.8	3.6	24.2	15.4	1.0	10.5	5.6	
L 学術研究、専門・技術サービス業	100.0	75.9	50.8	6.2	18.9	4.5	1.2	13.3	5.1	
M 宿泊業、飲食サービス業	100.0	90.6	14.3	0.8	75.5	1.3	1.6	2.8	3.6	
N 生活関連サービス業、娯楽業	100.0	78.3	30.0	1.6	46.7	2.9	2.3	11.8	4.8	
O 教育、学習支援業	100.0	87.8	45.1	2.6	40.1	1.2	1.3	8.8	0.8	
P 医療、福祉	100.0	96.5	50.2	2.6	43.7	1.1	0.4	0.9	1.2	
Q 複合サービス事業	100.0	99.7	58.7	2.5	38.6	0.2	0.0	0.0	0.0	
R サービス業（他に分類されないもの）	100.0	92.2	35.2	8.2	48.8	2.2	0.1	4.3	1.1	
S 公務（他に分類されるものを除く）	100.0	100.0	64.7	3.7	31.5	-	-	-	-	

注) 不詳補完値による。

2 職業

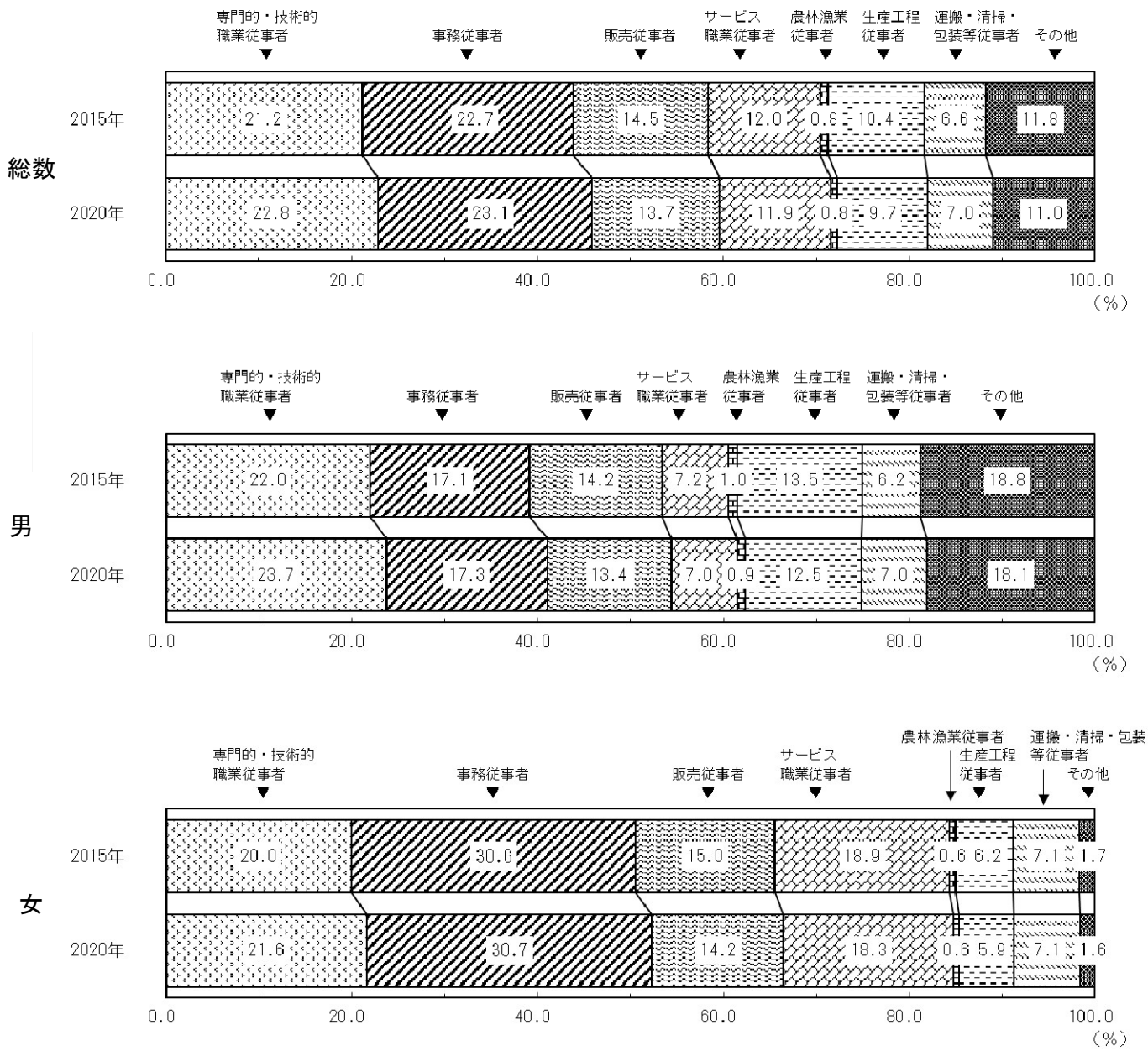
「専門的・技術的職業従事者」の割合は1.7ポイントの上昇と最も上昇

神奈川県15歳以上就業者について、職業大分類別の割合をみると、「事務従事者」が23.1%で最も高く、次いで「専門的・技術的職業従事者」(22.8%)、「販売従事者」(13.7%)などとなっている。

「専門的・技術的職業従事者」は、2015年と比べると1.7ポイント上昇しており、職業大分類別では最も割合が拡大している。

男女別に職業大分類別の割合をみると、男性は「専門的・技術的職業従事者」が23.7%と最も高く、次いで「事務従事者」(17.3%)、「販売従事者」(13.4%)などとなっている。女性は「事務従事者」が30.7%と最も高く、次いで「専門的・技術的職業従事者」(21.6%)、「サービス職業従事者」(18.3%)などとなっている。(表Ⅲ-2-1、図Ⅲ-2-1)

図Ⅲ－２－１ 職業（大分類）、男女別 15 歳以上就業者数の割合－神奈川県（2015 年～2020 年）



注) 不詳補完値による。

「その他」に含まれるのは、「管理的職業従事者」、「保安職業従事者」、「輸送・機械運転従事者」及び「建設・採掘従事者」である。

表Ⅲ－２－１ 職業（大分類）、男女別 15 歳以上就業者－神奈川県（2015 年～2020 年）

男女、職業（大分類）	実数（人）		割合（％）		2015年～ 2020年の差 （ポイント）
	2015年 （平成27年）	2020年 （令和2年）	2015年 （平成27年）	2020年 （令和2年）	
総数	4,689,663	4,895,351	100.0	100.0	0.0
A 管理的職業従事者	113,898	94,304	2.4	1.9	-0.5
B 専門的・技術的職業従事者	992,991	1,117,455	21.2	22.8	1.7
C 事務従事者	1,064,530	1,130,433	22.7	23.1	0.4
D 販売従事者	680,966	671,579	14.5	13.7	-0.8
E サービス職業従事者	562,655	582,093	12.0	11.9	-0.1
F 保安職業従事者	92,125	97,569	2.0	2.0	0.0
G 農林漁業従事者	39,032	38,138	0.8	0.8	-0.1
H 生産工程従事者	489,641	473,724	10.4	9.7	-0.8
I 輸送・機械運転従事者	156,450	157,611	3.3	3.2	-0.1
J 建設・採掘従事者	189,070	187,759	4.0	3.8	-0.2
K 運搬・清掃・包装等従事者	308,305	344,686	6.6	7.0	0.5
男	2,749,317	2,779,034	100.0	100.0	0.0
A 管理的職業従事者	96,587	80,645	3.5	2.9	-0.6
B 専門的・技術的職業従事者	605,568	659,987	22.0	23.7	1.7
C 事務従事者	471,262	480,441	17.1	17.3	0.1
D 販売従事者	390,481	371,710	14.2	13.4	-0.8
E サービス職業従事者	196,627	195,095	7.2	7.0	-0.1
F 保安職業従事者	86,124	89,719	3.1	3.2	0.1
G 農林漁業従事者	26,810	26,279	1.0	0.9	0.0
H 生産工程従事者	370,119	347,859	13.5	12.5	-0.9
I 輸送・機械運転従事者	150,708	150,592	5.5	5.4	-0.1
J 建設・採掘従事者	184,799	182,542	6.7	6.6	-0.2
K 運搬・清掃・包装等従事者	170,232	194,165	6.2	7.0	0.8
女	1,940,346	2,116,317	100.0	100.0	0.0
A 管理的職業従事者	17,311	13,659	0.9	0.6	-0.2
B 専門的・技術的職業従事者	387,423	457,468	20.0	21.6	1.6
C 事務従事者	593,268	649,992	30.6	30.7	0.1
D 販売従事者	290,485	299,869	15.0	14.2	-0.8
E サービス職業従事者	366,028	386,998	18.9	18.3	-0.6
F 保安職業従事者	6,001	7,850	0.3	0.4	0.1
G 農林漁業従事者	12,222	11,859	0.6	0.6	-0.1
H 生産工程従事者	119,522	125,865	6.2	5.9	-0.2
I 輸送・機械運転従事者	5,742	7,019	0.3	0.3	0.0
J 建設・採掘従事者	4,271	5,217	0.2	0.2	0.0
K 運搬・清掃・包装等従事者	138,073	150,521	7.1	7.1	0.0

注) 不詳補完値による。

「事務従事者」の割合は川崎市中原区が 28.4%と最も高い

神奈川県 の 15 歳以上就業者について、職業大分類別の割合を市区町村別にみると、「事務従事者」は川崎市中原区が 28.4%と最も高く、次いで横浜市西区（28.2%）、川崎市麻生区（27.9%）などとなっている。

「専門的・技術的職業従事者」は川崎市中原区が 30.3%と最も高く、次いで川崎市多摩区（28.2%）、川崎市麻生区（28.0%）などとなっている。

「生産工程従事者」は愛川町が 24.8%と最も高く、次いで寒川町（19.5%）、中井町（17.9%）などとなっている。

（表Ⅲ－２－２）

表Ⅲ－２－２ 主な職業（大分類）別15歳以上就業者の割合－市区町村（2020年）

市区町村	就業者数 (人)	主な職業（大分類）別就業者の割合（％）													
		うち B 専門的・ 技術的職業 従事者		うち C 事務従事 者		うち D 販売従事 者		うち E サービス 職業従事者		うち G 農林漁業 従事者		うち H 生産工程 従事者		うち K 運搬・清 掃・包装等 従事者	
		割合	順位	割合	順位	割合	順位	割合	順位	割合	順位	割合	順位	割合	順位
神奈川県	4,895,351	22.8	-	23.1	-	13.7	-	11.9	-	0.8	-	9.7	-	7.0	-
横浜市	1,999,392	23.9	-	24.8	-	14.6	-	11.6	-	0.4	-	8.0	-	6.3	-
鶴見区	170,579	22.4	27	23.8	20	13.6	28	10.8	49	0.2	53	10.3	26	7.4	29
神奈川区	140,614	24.9	11	25.7	10	14.7	8	10.8	47	0.5	43	7.5	44	6.1	46
西区	62,981	28.0	4	28.2	2	14.4	13	10.2	54	0.1	58	5.8	54	4.4	56
中区	80,676	24.0	17	26.0	8	14.3	18	12.0	36	0.2	55	5.5	56	6.3	44
南区	107,975	22.0	29	23.5	22	14.0	20	13.3	10	0.2	54	7.7	42	7.8	24
保土ヶ谷区	109,235	23.0	24	24.2	15	14.1	19	12.8	19	0.4	49	7.4	46	6.7	38
磯子区	84,689	21.8	30	23.9	19	13.5	29	12.4	27	0.3	51	9.5	32	7.5	28
金沢区	98,469	22.7	25	23.6	21	13.4	30	12.0	35	0.4	45	9.9	29	7.1	34
港北区	203,693	27.7	5	27.4	5	15.7	4	9.5	57	0.4	46	7.0	51	4.6	53
戸塚区	143,308	23.9	18	24.2	14	14.6	10	11.6	41	0.6	36	8.5	37	6.2	45
港南区	108,593	23.2	22	24.5	13	13.9	21	12.1	33	0.3	50	7.7	41	6.9	37
旭区	122,079	21.2	34	23.0	25	13.8	23	13.1	15	0.5	41	8.5	38	7.3	31
緑区	96,232	23.8	19	22.5	26	14.8	7	12.5	24	0.7	32	8.9	35	6.9	36
瀬谷区	61,031	18.9	39	20.6	34	13.9	22	14.3	7	0.7	31	9.6	30	8.6	22
栄区	57,633	23.4	21	23.4	23	13.7	27	13.0	16	0.5	37	8.7	36	6.5	40
泉区	75,572	22.1	28	23.0	24	13.7	24	12.5	25	1.0	25	9.2	33	6.5	41
青葉区	161,320	27.1	7	27.7	4	16.6	2	10.4	52	0.5	44	5.2	57	4.1	58
都筑区	114,713	24.6	12	25.7	9	16.7	1	10.2	53	0.8	29	7.7	43	4.9	52
川崎市	877,394	26.0	-	25.6	-	14.3	-	10.6	-	0.4	-	7.7	-	6.0	-
川崎区	135,409	19.5	38	21.6	29	12.2	38	10.7	50	0.1	57	12.2	19	9.7	12
幸区	97,729	26.7	8	25.4	12	13.3	33	9.9	56	0.3	52	8.3	39	6.4	42
中原区	160,570	30.3	1	28.4	1	14.6	9	8.9	58	0.2	56	6.5	53	4.1	57
高津区	135,298	26.3	9	25.5	11	14.8	6	11.1	45	0.4	48	7.3	48	5.9	48
多摩区	128,319	28.2	2	24.1	17	14.5	12	11.8	39	0.5	38	7.1	49	5.4	49
宮前区	127,129	23.2	23	26.3	7	16.3	3	11.3	44	0.6	34	6.6	52	6.0	47
麻生区	92,940	28.0	3	27.9	3	13.7	26	11.0	46	0.7	33	5.6	55	4.6	55
相模原市	380,033	20.9	-	20.9	-	12.7	-	12.6	-	0.6	-	12.0	-	8.5	-
緑区	88,715	18.5	43	20.0	41	11.6	42	12.9	18	1.1	24	14.5	13	9.0	20
中央区	144,270	18.7	41	20.1	37	12.6	35	12.6	22	0.5	39	13.4	17	9.6	14
南区	147,048	24.5	13	22.2	27	13.4	31	12.3	30	0.5	40	9.2	34	7.3	33
横須賀市	193,904	16.9	47	18.8	43	11.5	44	14.0	9	0.9	27	10.5	23	7.6	27
平塚市	131,745	18.3	44	19.1	42	12.5	36	12.5	26	1.5	19	15.7	8	8.8	21
鎌倉市	86,351	27.6	6	24.2	16	14.4	14	12.3	29	0.7	30	7.4	45	4.6	54
藤沢市	225,772	24.0	16	21.5	30	14.4	16	12.4	28	1.0	26	10.4	24	6.3	43
小田原市	99,409	17.8	45	18.7	44	12.4	37	14.3	6	2.5	10	13.5	16	9.9	10
茅ヶ崎市	123,984	21.4	32	22.1	28	14.4	15	13.2	12	0.9	28	10.4	25	7.3	32
逗子市	27,187	24.9	10	24.0	18	15.5	5	12.9	17	0.4	47	7.0	50	5.2	51
三浦市	20,944	12.6	55	17.2	53	11.4	45	15.9	4	11.1	1	10.1	28	7.4	30
秦野市	79,388	18.9	40	18.4	47	11.7	40	12.7	21	1.9	15	16.1	6	9.2	18
厚木市	118,166	20.0	36	18.7	45	11.8	39	11.3	43	1.3	20	14.6	12	10.4	8
大和市	127,187	21.3	33	20.9	33	14.3	17	12.0	34	0.5	42	11.1	21	7.8	25
伊勢原市	54,019	23.4	20	18.3	48	11.1	48	10.8	48	2.2	11	14.7	10	9.0	19
海老名市	70,886	24.2	15	26.7	6	9.4	54	10.5	51	1.1	23	10.3	27	7.0	35
座間市	70,084	19.7	37	20.1	39	13.2	34	12.0	37	0.6	35	12.4	18	9.7	11
南足柄市	19,712	17.8	46	21.3	31	9.5	53	12.3	31	2.8	8	14.0	15	10.4	9
綾瀬市	43,156	14.1	51	17.2	54	11.5	43	11.7	40	1.2	21	17.7	4	10.8	3
葉山町	15,188	24.5	14	21.0	32	14.5	11	14.2	8	1.2	22	7.3	47	5.4	50
寒川町	25,313	13.9	52	16.9	55	11.4	46	11.9	38	2.0	14	19.5	2	10.5	7
大磯町	15,365	22.4	26	20.0	40	13.7	25	13.2	13	2.2	12	10.8	22	6.6	39
二宮町	13,109	21.7	31	20.6	36	13.3	32	12.7	20	1.7	16	11.9	20	8.0	23
中井町	4,539	12.6	56	17.5	52	8.4	55	12.3	32	7.8	2	17.9	3	10.7	5
大井町	9,004	14.8	49	20.1	38	9.8	52	12.5	23	3.5	5	15.6	9	9.6	13
松田町	5,684	18.6	42	18.6	46	10.1	50	13.2	11	2.8	9	14.7	11	9.2	17
山北町	5,011	13.0	54	17.6	51	9.9	51	13.1	14	5.8	3	16.2	5	9.5	16
開成町	9,284	20.9	35	20.6	35	10.2	49	11.4	42	2.1	13	16.0	7	7.6	26
箱根町	6,832	7.4	58	10.2	58	8.2	56	47.8	1	1.6	18	4.4	58	11.1	2
真鶴町	3,203	13.7	53	17.6	50	11.7	41	20.6	3	3.1	6	9.5	31	10.5	6
湯河原町	11,254	14.2	50	15.5	56	11.2	47	24.1	2	3.0	7	8.1	40	10.8	4
愛川町	21,505	9.7	57	14.9	57	7.8	57	9.9	55	1.7	17	24.8	1	14.8	1
清川村	1,347	14.9	48	18.2	49	7.4	58	14.8	5	4.0	4	14.4	14	9.5	15

注) 不詳補完値による。また、神奈川県において、就業者数が全就業者の5%以上の職業及び「農林漁業従事者」を掲載している。

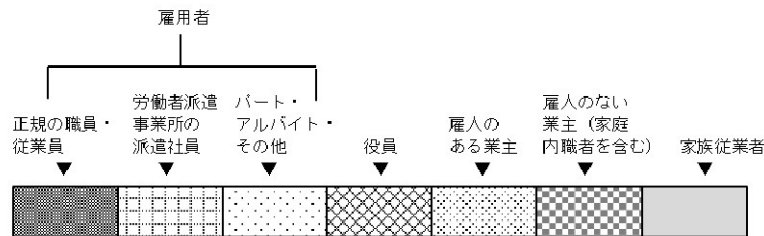
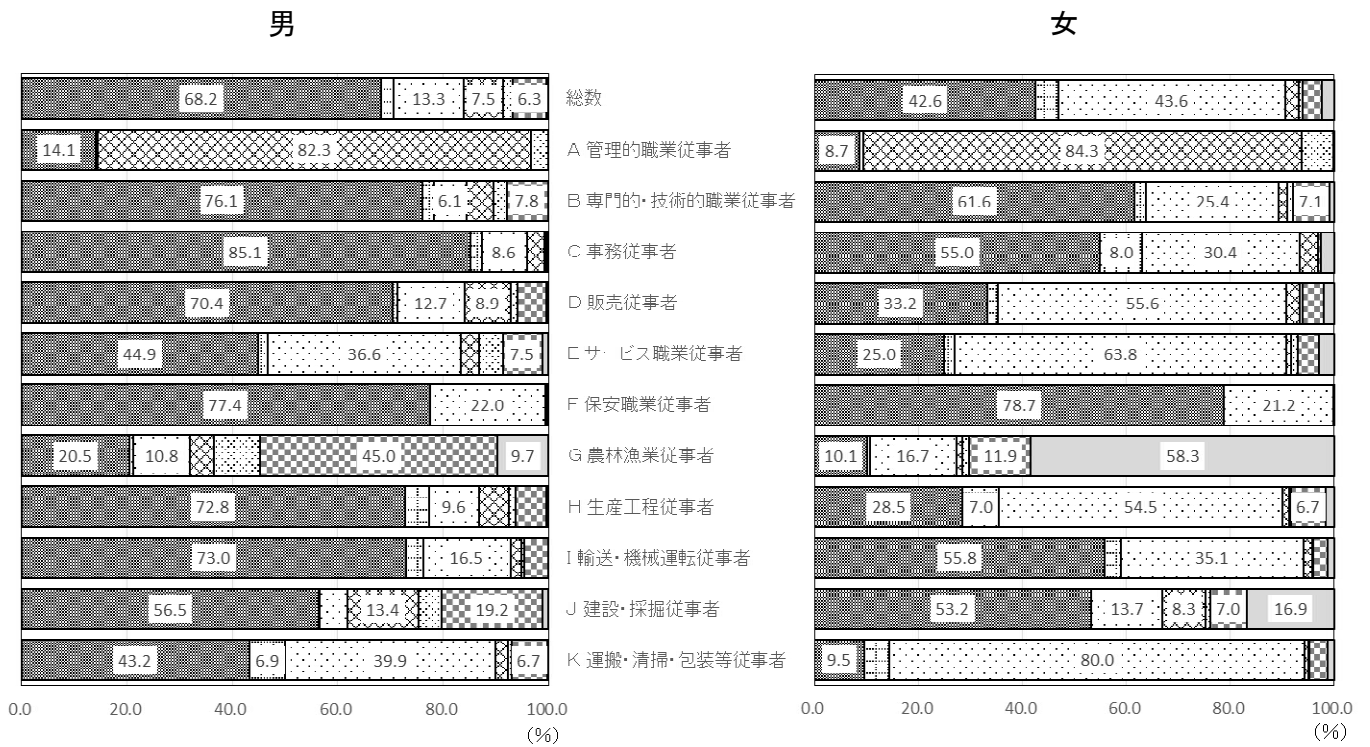
「正規の職員・従業員」の割合が最も高いのは、男性は「事務従事者」、女性は「保安職業従事者」

職業大分類ごとに神奈川県就業者に占める従業上の地位別割合をみると、「正規の職員・従業員」は「保安職業従事者」で77.5%と最も高い。「労働者派遣事業所の派遣社員」は「運搬・清掃・包装等従事者」で6.0%と最も高い。「パート・アルバイト・その他」は「運搬・清掃・包装等従事者」で57.4%と最も高い。

男女別にみると、男性の「正規の職員・従業員」は「事務従事者」で85.1%と最も高い。「労働者派遣事業所の派遣社員」は「運搬・清掃・包装等従事者」で6.9%と最も高い。「パート・アルバイト・その他」は「運搬・清掃・包装等従事者」で39.9%と最も高い。

女性の「正規の職員・従業員」は「保安職業従事者」で78.7%と最も高い。「労働者派遣事業所の派遣社員」は「事務従事者」で8.0%と最も高い。「パート・アルバイト・その他」は「運搬・清掃・包装等従事者」で80.0%と最も高い。
(表Ⅲ-2-3、図Ⅲ-2-2)

図Ⅲ-2-2 職業（大分類）、従業上の地位、男女別15歳以上就業者の割合—神奈川県（2020年）



表Ⅲ－２－３ 職業（大分類）、従業上の地位、男女別 15 歳以上就業者数及び割合
－神奈川県（2020 年）

その 1 実数

(人)

男女、産業（大分類）	総数	雇用者				役員	雇人のある 業主	雇人のない 業主（家庭内 職者を含む）	家族従業者
		総数	正規の職員・ 従業員	労働者派遣 事業所の 派遣社員	パート・ アルバイト・ その他				
総数	4,895,351	4,247,649	2,797,331	158,884	1,291,434	266,562	62,752	255,298	63,090
A 管理的職業従事者	94,304	12,947	12,567	-	380	77,867	3,446	-	44
B 専門的・技術的職業従事者	1,117,455	965,079	783,938	24,678	156,463	42,379	21,046	84,194	4,757
C 事務従事者	1,130,433	1,067,523	766,126	62,679	238,718	38,718	824	5,159	18,209
D 販売従事者	671,579	584,836	361,331	9,754	213,751	40,414	6,324	32,203	7,802
E サービス職業従事者	582,093	513,598	184,271	11,044	318,283	10,764	13,349	30,671	13,711
F 保安職業従事者	97,569	97,019	75,656	-	21,363	178	16	353	3
G 農林漁業従事者	38,138	11,641	6,598	232	4,811	1,333	2,461	13,236	9,467
H 生産工程従事者	473,724	415,435	288,987	24,454	101,994	20,949	5,047	28,818	3,475
I 輸送・機械運転従事者	157,611	146,318	113,782	5,155	27,381	3,360	784	6,893	256
J 建設・探掘従事者	187,759	116,518	105,833	284	10,401	24,960	8,033	35,391	2,857
K 運搬・清掃・包装等従事者	344,686	316,735	98,242	20,604	197,889	5,640	1,422	18,380	2,509
男	2,779,034	2,331,661	1,896,493	66,858	368,310	209,725	49,848	175,799	12,001
A 管理的職業従事者	80,645	11,669	11,381	-	288	66,347	2,621	-	8
B 専門的・技術的職業従事者	659,987	556,882	502,100	14,561	40,221	34,398	16,361	51,557	789
C 事務従事者	480,441	460,782	408,832	10,744	41,206	16,158	488	2,149	864
D 販売従事者	371,710	312,408	261,738	3,501	47,169	33,003	4,700	20,125	1,474
E サービス職業従事者	195,095	162,635	87,640	3,626	71,369	6,751	8,736	14,638	2,335
F 保安職業従事者	89,719	89,177	69,476	-	19,701	175	16	348	3
G 農林漁業従事者	26,279	8,405	5,399	172	2,834	1,198	2,303	11,824	2,549
H 生産工程従事者	347,859	302,241	253,103	15,703	33,435	19,270	4,620	20,384	1,344
I 輸送・機械運転従事者	150,592	139,719	109,862	4,940	24,917	3,243	763	6,701	166
J 建設・探掘従事者	182,542	113,025	103,058	280	9,687	24,525	7,990	35,026	1,976
K 運搬・清掃・包装等従事者	194,165	174,718	83,904	13,331	77,483	4,657	1,250	13,047	493
女	2,116,317	1,915,988	900,838	92,026	923,124	56,837	12,904	79,499	51,089
A 管理的職業従事者	13,659	1,278	1,186	-	92	11,520	825	-	36
B 専門的・技術的職業従事者	457,468	408,197	281,838	10,117	116,242	7,981	4,685	32,637	3,968
C 事務従事者	649,992	606,741	357,294	51,935	197,512	22,560	336	3,010	17,345
D 販売従事者	299,869	272,428	99,593	6,253	166,582	7,411	1,624	12,078	6,328
E サービス職業従事者	386,998	350,963	96,631	7,418	246,914	4,013	4,613	16,033	11,376
F 保安職業従事者	7,850	7,842	6,180	-	1,662	3	-	5	-
G 農林漁業従事者	11,859	3,236	1,199	60	1,977	135	158	1,412	6,918
H 生産工程従事者	125,865	113,194	35,884	8,751	68,559	1,679	427	8,434	2,131
I 輸送・機械運転従事者	7,019	6,599	3,920	215	2,464	117	21	192	90
J 建設・探掘従事者	5,217	3,493	2,775	4	714	435	43	365	881
K 運搬・清掃・包装等従事者	150,521	142,017	14,338	7,273	120,406	983	172	5,333	2,016

注) 不詳補充値による。

表Ⅲ－２－３ 職業（大分類）、従業上の地位、男女別 15 歳以上就業者数及び割合
－神奈川県（2020 年）（続き）

その 2 割合

(%)

男女、産業（大分類）	総数	雇 用 者				役員	雇人のある 業主	雇人のない 業主（家庭内 職者を含む）	家族従業者
		総数	正規の職員・ 従業員	労働者派遣 事業所の 派遣社員	パート・ アルバイト・ その他				
総数	100.0	86.8	57.1	3.2	26.4	5.4	1.3	5.2	1.3
A 管理的職業従事者	100.0	13.7	13.3	-	0.4	82.6	3.7	-	0.0
B 専門的・技術的職業従事者	100.0	86.4	70.2	2.2	14.0	3.8	1.9	7.5	0.4
C 事務従事者	100.0	94.4	67.8	5.5	21.1	3.4	0.1	0.5	1.6
D 販売従事者	100.0	87.1	53.8	1.5	31.8	6.0	0.9	4.8	1.2
E サービス職業従事者	100.0	88.2	31.7	1.9	54.7	1.8	2.3	5.3	2.4
F 保安職業従事者	100.0	99.4	77.5	-	21.9	0.2	0.0	0.4	0.0
G 農林漁業従事者	100.0	30.5	17.3	0.6	12.6	3.5	6.5	34.7	24.8
H 生産工程従事者	100.0	87.7	61.0	5.2	21.5	4.4	1.1	6.1	0.7
I 輸送・機械運転従事者	100.0	92.8	72.2	3.3	17.4	2.1	0.5	4.4	0.2
J 建設・採掘従事者	100.0	62.1	56.4	0.2	5.5	13.3	4.3	18.8	1.5
K 運搬・清掃・包装等従事者	100.0	91.9	28.5	6.0	57.4	1.6	0.4	5.3	0.7
男	100.0	83.9	68.2	2.4	13.3	7.5	1.8	6.3	0.4
A 管理的職業従事者	100.0	14.5	14.1	-	0.4	82.3	3.3	-	0.0
B 専門的・技術的職業従事者	100.0	84.4	76.1	2.2	6.1	5.2	2.5	7.8	0.1
C 事務従事者	100.0	95.9	85.1	2.2	8.6	3.4	0.1	0.4	0.2
D 販売従事者	100.0	84.0	70.4	0.9	12.7	8.9	1.3	5.4	0.4
E サービス職業従事者	100.0	83.4	44.9	1.9	36.6	3.5	4.5	7.5	1.2
F 保安職業従事者	100.0	99.4	77.4	-	22.0	0.2	0.0	0.4	0.0
G 農林漁業従事者	100.0	32.0	20.5	0.7	10.8	4.6	8.8	45.0	9.7
H 生産工程従事者	100.0	86.9	72.8	4.5	9.6	5.5	1.3	5.9	0.4
I 輸送・機械運転従事者	100.0	92.8	73.0	3.3	16.5	2.2	0.5	4.4	0.1
J 建設・採掘従事者	100.0	61.9	56.5	0.2	5.3	13.4	4.4	19.2	1.1
K 運搬・清掃・包装等従事者	100.0	90.0	43.2	6.9	39.9	2.4	0.6	6.7	0.3
女	100.0	90.5	42.6	4.3	43.6	2.7	0.6	3.8	2.4
A 管理的職業従事者	100.0	9.4	8.7	-	0.7	84.3	6.0	-	0.3
B 専門的・技術的職業従事者	100.0	89.2	61.6	2.2	25.4	1.7	1.0	7.1	0.9
C 事務従事者	100.0	93.3	55.0	8.0	30.4	3.5	0.1	0.5	2.7
D 販売従事者	100.0	90.8	33.2	2.1	55.6	2.5	0.5	4.0	2.1
E サービス職業従事者	100.0	90.7	25.0	1.9	63.8	1.0	1.2	4.1	2.9
F 保安職業従事者	100.0	99.9	78.7	-	21.2	0.0	-	0.1	-
G 農林漁業従事者	100.0	27.3	10.1	0.5	16.7	1.1	1.3	11.9	58.3
H 生産工程従事者	100.0	89.9	28.5	7.0	54.5	1.3	0.3	6.7	1.7
I 輸送・機械運転従事者	100.0	94.0	55.8	3.1	35.1	1.7	0.3	2.7	1.3
J 建設・採掘従事者	100.0	67.0	53.2	0.1	13.7	8.3	0.8	7.0	16.9
K 運搬・清掃・包装等従事者	100.0	94.4	9.5	4.8	80.0	0.7	0.1	3.5	1.3

注) 不詳補充値による。

参 考

参考 令和2年国勢調査 都道府県ランキング

1 (1) 労働力人口 (全国 68,121,346人)

*多い順

順位	都道府県	労働力人口 (人)
1	東京都	8,276,754
2	神奈川県	5,084,404
3	大阪府	4,709,616
4	愛知県	4,151,215
5	埼玉県	3,990,828

1 (2) 労働力率 (全国 62.9%)

*高い順

順位	都道府県	労働力率 (%)
1	東京都	68.7
2	愛知県	65.2
3	沖縄県	64.7
4	福井県	64.7
5	神奈川県	64.1

2 (1) 第1次産業の割合 (全国 3.2%)

*高い順

順位	都道府県	割合 (%)
1	青森県	11.3
2	高知県	10.1
3	宮崎県	9.8
4	岩手県	9.6
5	山形県	8.7

2 (2) 第2次産業の割合 (全国 23.4%)

*高い順

順位	都道府県	割合 (%)
1	富山県	33.2
2	滋賀県	33.0
3	岐阜県	32.7
4	静岡県	32.7
5	愛知県	32.4
38	神奈川県	20.3

2 (3) 第3次産業の割合 (全国 73.4%)

*高い順

順位	都道府県	割合 (%)
1	東京都	84.6
2	沖縄県	81.7
3	神奈川県	79.0
4	千葉県	78.5
5	福岡県	77.7

*少ない順

順位	都道府県	労働力人口 (人)
1	鳥取県	296,784
2	島根県	357,884
3	徳島県	359,208
4	高知県	359,468
5	福井県	427,436

*低い順

順位	都道府県	労働力率 (%)
1	奈良県	57.2
2	山口県	58.3
3	徳島県	58.5
4	秋田県	58.6
5	長崎県	59.3

*低い順

順位	都道府県	割合 (%)
1	東京都	0.4
2	大阪府	0.5
3	神奈川県	0.8
4	埼玉県	1.5
5	兵庫県	1.8

*低い順

順位	都道府県	割合 (%)
1	沖縄県	14.4
2	東京都	15.0
3	北海道	16.9
4	高知県	16.9
5	千葉県	19.1

*低い順

順位	都道府県	割合 (%)
1	山形県	62.8
2	長野県	62.8
3	栃木県	63.5
4	富山県	63.8
5	静岡県	63.8

産業（大分類）別人口構成比

3 (1) 農業, 林業

*高い順 (全国 3.0%)

順位	都道府県	割合 (%)
1	青森県	10.2
2	宮崎県	9.3
3	高知県	9.1
4	岩手県	8.9
5	山形県	8.6

45	神奈川県	0.7
----	------	-----

3 (3) 鉱業, 採石業, 砂利採取業

*高い順 (全国 0.0%)

順位	都道府県	割合 (%)
1	新潟県	0.1
2	大分県	0.1
3	高知県	0.1
4	秋田県	0.1
5	岩手県	0.1

40	神奈川県	0.0
----	------	-----

3 (5) 製造業

*高い順 (全国 15.9%)

順位	都道府県	割合 (%)
1	滋賀県	27.1
2	愛知県	25.6
3	静岡県	25.4
4	三重県	25.0
5	富山県	24.8

35	神奈川県	13.5
----	------	------

3 (7) 情報通信業

*高い順 (全国 3.8%)

順位	都道府県	割合 (%)
1	東京都	11.2
2	神奈川県	7.5
3	千葉県	5.5
4	埼玉県	5.0
5	大阪府	3.6

3 (9) 卸売業, 小売業

*高い順 (全国 15.8%)

順位	都道府県	割合 (%)
1	福岡県	17.5
2	大阪府	17.4
3	宮城県	17.3
4	奈良県	17.1
5	京都府	16.7

19	神奈川県	15.5
----	------	------

3 (11) 不動産業, 物品賃貸業

*高い順 (全国 2.3%)

順位	都道府県	割合 (%)
1	東京都	4.1
2	神奈川県	3.1
3	大阪府	3.1
4	千葉県	2.7
5	埼玉県	2.7

3 (2) 漁業

*高い順 (全国 0.2%)

順位	都道府県	割合 (%)
1	長崎県	1.5
2	青森県	1.1
3	北海道	1.1
4	高知県	1.0
5	愛媛県	0.8

38	神奈川県	0.0
----	------	-----

3 (4) 建設業

*高い順 (全国 7.4%)

順位	都道府県	割合 (%)
1	福島県	10.4
2	宮城県	10.0
3	秋田県	9.7
4	青森県	9.7
5	新潟県	9.7

42	神奈川県	6.8
----	------	-----

3 (6) 電気・ガス・熱供給・水道業

*高い順 (全国 0.5%)

順位	都道府県	割合 (%)
1	福井県	1.2
2	富山県	0.9
3	宮城県	0.8
4	島根県	0.8
5	香川県	0.7

43	神奈川県	0.4
----	------	-----

3 (8) 運輸業, 郵便業

*高い順 (全国 5.6%)

順位	都道府県	割合 (%)
1	千葉県	7.8
2	埼玉県	7.4
3	大阪府	6.6
4	福岡県	6.3
5	神奈川県	6.3

3 (10) 金融業, 保険業

*高い順 (全国 2.5%)

順位	都道府県	割合 (%)
1	東京都	4.1
2	千葉県	3.1
3	埼玉県	2.7
4	神奈川県	2.7
5	奈良県	2.6

3 (12) 学術研究, 専門・技術サービス業

*高い順 (全国 3.9%)

順位	都道府県	割合 (%)
1	東京都	7.3
2	神奈川県	5.5
3	茨城県	4.5
4	千葉県	4.1
5	埼玉県	4.0

3 (13) 宿泊業, 飲食サービス業

*高い順 (全国 5.6%)

順位	都道府県	割合 (%)
1	沖縄県	8.5
2	京都府	7.2
3	山梨県	6.7
4	石川県	6.2
5	北海道	6.2

17	神奈川県	5.6
----	------	-----

3 (15) 教育, 学習支援業

*高い順 (全国 5.1%)

順位	都道府県	割合 (%)
1	京都府	6.9
2	奈良県	6.4
3	沖縄県	6.1
4	鳥取県	5.7
5	高知県	5.6

21	神奈川県	5.1
----	------	-----

3 (17) 複合サービス事業

*高い順 (全国 0.7%)

順位	都道府県	割合 (%)
1	高知県	1.6
2	島根県	1.5
3	秋田県	1.5
4	鹿児島県	1.4
5	岩手県	1.3

46	神奈川県	0.4
----	------	-----

3 (19) 公務(他に分類されるものを除く)

*高い順 (全国 3.6%)

順位	都道府県	割合 (%)
1	沖縄県	6.3
2	長崎県	5.8
3	青森県	5.8
4	北海道	5.4
5	鳥取県	5.4

44	神奈川県	3.0
----	------	-----

3 (14) 生活関連サービス業, 娯楽業

*高い順 (全国 3.5%)

順位	都道府県	割合 (%)
1	千葉県	4.1
2	沖縄県	4.0
3	山梨県	3.9
4	栃木県	3.8
5	茨城県	3.7

20	神奈川県	3.5
----	------	-----

3 (16) 医療, 福祉

*高い順 (全国 13.5%)

順位	都道府県	割合 (%)
1	鹿児島県	18.7
2	長崎県	18.5
3	高知県	18.4
4	熊本県	17.6
5	徳島県	17.5

40	神奈川県	12.4
----	------	------

3 (18) サービス業(他に分類されないもの)

*高い順 (全国 6.9%)

順位	都道府県	割合 (%)
1	沖縄県	9.2
2	東京都	8.5
3	北海道	8.1
4	神奈川県	7.9
5	千葉県	7.8

職業（大分類）別人口構成比

4 (1) 管理的職業従事者

*高い順 (全国 2.1%)

順位	都道府県	割合 (%)
1	東京都	2.7
2	山形県	2.3
3	奈良県	2.3
4	福井県	2.3
5	北海道	2.3

33	神奈川県	1.9
----	------	-----

4 (3) 事務従事者

*高い順 (全国 21.0%)

順位	都道府県	割合 (%)
1	東京都	27.2
2	千葉県	23.3
3	神奈川県	23.1
4	埼玉県	22.3
5	宮城県	22.0

4 (5) サービス職業従事者

*高い順 (全国 12.1%)

順位	都道府県	割合 (%)
1	沖縄県	15.2
2	長崎県	14.5
3	鹿児島県	14.2
4	高知県	13.9
5	京都府	13.7

34	神奈川県	11.9
----	------	------

4 (7) 農林漁業従事者

*高い順 (全国 3.1%)

順位	都道府県	割合 (%)
1	青森県	10.8
2	高知県	9.6
3	宮崎県	9.2
4	岩手県	9.2
5	山形県	8.4

45	神奈川県	0.8
----	------	-----

4 (9) 輸送・機械運転従事者

*高い順 (全国 3.5%)

順位	都道府県	割合 (%)
1	岩手県	4.4
2	青森県	4.4
3	北海道	4.3
4	宮城県	4.3
5	茨城県	4.3

39	神奈川県	3.2
----	------	-----

4 (11) 運搬・清掃・包装等従事者

*高い順 (全国 7.5%)

順位	都道府県	割合 (%)
1	埼玉県	8.6
2	千葉県	8.3
3	北海道	8.3
4	静岡県	8.2
5	大阪府	8.2

34	神奈川県	7.0
----	------	-----

4 (2) 専門的・技術的職業従事者

*高い順 (全国 18.7%)

順位	都道府県	割合 (%)
1	東京都	25.2
2	神奈川県	22.8
3	奈良県	19.7
4	京都府	19.6
5	兵庫県	19.0

4 (4) 販売従事者

*高い順 (全国 12.4%)

順位	都道府県	割合 (%)
1	大阪府	14.5
2	東京都	14.3
3	福岡県	13.9
4	神奈川県	13.7
5	奈良県	13.5

4 (6) 保安職業従事者

*高い順 (全国 2.0%)

順位	都道府県	割合 (%)
1	青森県	3.5
2	長崎県	3.4
3	北海道	3.2
4	沖縄県	3.2
5	山口県	2.5

18	神奈川県	2.0
----	------	-----

4 (8) 生産工程従事者

*高い順 (全国 13.4%)

順位	都道府県	割合 (%)
1	三重県	21.2
2	滋賀県	20.9
3	富山県	20.8
4	岐阜県	20.5
5	群馬県	20.4

44	神奈川県	9.7
----	------	-----

4 (10) 建設・採掘従事者

*高い順 (全国 4.4%)

順位	都道府県	割合 (%)
1	福島県	6.3
2	青森県	6.1
3	沖縄県	6.0
4	秋田県	5.9
5	島根県	5.8

42	神奈川県	3.8
----	------	-----

令和2年国勢調査 神奈川県内市区町村ランキング

1 労働力率 (神奈川県 64.1%)

*高い順

順位	市区町村	労働力率 (%)
1	川崎市中原区	74.3
2	横浜市西区	71.8
3	川崎市川崎区	71.3
4	川崎市高津区	70.8
5	川崎市多摩区	70.1

*低い順

順位	市区町村	労働力率 (%)
1	清川村	52.2
2	真鶴町	54.3
3	湯河原町	55.5
4	二宮町	55.7
5	三浦市	56.9

2 (1) 第1次産業の割合 (神奈川県 0.8%)

*高い順

順位	市区町村	割合 (%)
1	三浦市	11.1
2	中井町	7.6
3	山北町	6.1
4	清川村	3.9
5	大井町	3.5

*低い順

順位	市区町村	割合 (%)
1	横浜市西区	0.1
2	川崎市川崎区	0.1
3	横浜市中区	0.1
4	川崎市幸区	0.1
5	川崎市中原区	0.2

2 (2) 第2次産業の割合 (神奈川県 20.3%)

*高い順

順位	市区町村	割合 (%)
1	愛川町	38.4
2	寒川町	33.0
3	南足柄市	30.8
4	綾瀬市	30.1
5	中井町	29.1

*低い順

順位	市区町村	割合 (%)
1	箱根町	8.8
2	逗子市	14.2
3	横浜市中区	14.2
4	葉山町	14.3
5	横浜市青葉区	15.2

2 (3) 第3次産業の割合 (神奈川県 79.0%)

*高い順

順位	市区町村	割合 (%)
1	箱根町	90.1
2	横浜市中区	85.6
3	逗子市	85.4
4	葉山町	84.6
5	横浜市青葉区	84.3

*低い順

順位	市区町村	割合 (%)
1	愛川町	60.0
2	中井町	63.3
3	山北町	65.1
4	寒川町	65.1
5	南足柄市	66.5

産業（大分類）別人口構成比

3 (1) 農業, 林業

*高い順 (神奈川県 0.7%)

順位	市区町村	割合 (%)
1	三浦市	9.7
2	中井町	7.6
3	山北町	6.1
4	清川村	3.9
5	大井町	3.4

3 (3) 鉱業, 採石業, 砂利採取業

*高い順 (神奈川県 0.0%)

順位	市区町村	割合 (%)
1	真鶴町	1.0
2	山北町	0.3
3	清川村	0.1
4	中井町	0.1
5	湯河原町	0.1

3 (5) 製造業

*高い順 (神奈川県 13.5%)

順位	市区町村	割合 (%)
1	愛川町	28.6
2	寒川町	24.2
3	南足柄市	22.7
4	開成町	21.5
5	秦野市	21.5

3 (7) 情報通信業

*高い順 (神奈川県 7.5%)

順位	市区町村	割合 (%)
1	川崎市中原区	16.5
2	川崎市高津区	13.1
3	川崎市幸区	12.9
4	川崎市多摩区	12.4
5	横浜市港北区	11.9

3 (9) 卸売業, 小売業

*高い順 (神奈川県 15.5%)

順位	市区町村	割合 (%)
1	横浜市都筑区	17.5
2	川崎市宮前区	17.1
3	横浜市瀬谷区	17.1
4	大和市	16.9
5	茅ヶ崎市	16.8

3 (11) 不動産業, 物品賃貸業

*高い順 (神奈川県 3.1%)

順位	市区町村	割合 (%)
1	横浜市青葉区	4.3
2	横浜市中区	4.3
3	横浜市西区	4.0
4	横浜市港北区	4.0
5	川崎市麻生区	3.9

3 (2) 漁業

*高い順 (神奈川県 0.0%)

順位	市区町村	割合 (%)
1	三浦市	1.4
2	真鶴町	1.1
3	葉山町	0.2
4	横須賀市	0.2
5	横浜市金沢区	0.2

3 (4) 建設業

*高い順 (神奈川県 6.8%)

順位	市区町村	割合 (%)
1	山北町	10.0
2	愛川町	9.7
3	川崎市川崎区	9.7
4	清川村	9.2
5	横浜市瀬谷区	9.2

3 (6) 電気・ガス・熱供給・水道業

*高い順 (神奈川県 0.4%)

順位	市区町村	割合 (%)
1	松田町	1.0
2	横浜市磯子区	0.6
3	横浜市西区	0.6
4	川崎市幸区	0.5
5	二宮町	0.5

3 (8) 運輸業, 郵便業

*高い順 (神奈川県 6.3%)

順位	市区町村	割合 (%)
1	愛川町	14.8
2	川崎市川崎区	11.6
3	厚木市	10.1
4	寒川町	9.5
5	綾瀬市	9.4

3 (10) 金融業, 保険業

*高い順 (神奈川県 2.7%)

順位	市区町村	割合 (%)
1	横浜市青葉区	5.0
2	川崎市麻生区	4.4
3	川崎市中原区	4.2
4	川崎市宮前区	4.2
5	横浜市港北区	3.9

3 (12) 学術研究, 専門・技術サービス業

*高い順 (神奈川県 5.5%)

順位	市区町村	割合 (%)
1	鎌倉市	8.0
2	葉山町	7.9
3	横浜市青葉区	7.7
4	横浜市西区	7.6
5	逗子市	7.6

3 (13) 宿泊業, 飲食サービス業

*高い順 (神奈川県 5.6%)

順位	市区町村	割合 (%)
1	箱根町	49.2
2	湯河原町	17.1
3	真鶴町	12.3
4	小田原市	8.0
5	横浜市中区	7.9

3 (15) 教育, 学習支援業

*高い順 (神奈川県 5.1%)

順位	市区町村	割合 (%)
1	川崎市麻生区	7.5
2	逗子市	7.2
3	葉山町	6.9
4	鎌倉市	6.9
5	横浜市青葉区	6.9

3 (17) 複合サービス事業

*高い順 (神奈川県 0.4%)

順位	市区町村	割合 (%)
1	三浦市	1.2
2	山北町	1.1
3	真鶴町	1.1
4	清川村	0.9
5	大井町	0.8

3 (19) 公務(他に分類されるものを除く)

*高い順 (神奈川県 3.0%)

順位	市区町村	割合 (%)
1	横須賀市	10.1
2	清川村	5.2
3	開成町	4.5
4	松田町	4.3
5	横浜市金沢区	4.3

3 (14) 生活関連サービス業, 娯楽業

*高い順 (神奈川県 3.5%)

順位	市区町村	割合 (%)
1	真鶴町	5.7
2	箱根町	5.2
3	清川村	5.1
4	松田町	4.5
5	湯河原町	4.3

3 (16) 医療, 福祉

*高い順 (神奈川県 12.4%)

順位	市区町村	割合 (%)
1	湯河原町	16.0
2	横浜市栄区	14.9
3	横浜市瀬谷区	14.9
4	横浜市泉区	14.8
5	横浜市旭区	14.7

3 (18) サービス業(他に分類されないもの)

*高い順 (神奈川県 7.9%)

順位	市区町村	割合 (%)
1	横浜市南区	9.8
2	横須賀市	9.7
3	横浜市保土ヶ谷区	9.0
4	川崎市川崎区	9.0
5	横浜市中区	8.9

職業（大分類）別人口構成比

4 (1) 管理的職業従事者

*高い順 (神奈川県 1.9%)

順位	市区町村	割合 (%)
1	横浜市中区	4.0
2	葉山町	3.8
3	横浜市青葉区	3.2
4	鎌倉市	3.2
5	真鶴町	3.1

4 (3) 事務従事者

*高い順 (神奈川県 23.1%)

順位	市区町村	割合 (%)
1	川崎市中原区	28.4
2	横浜市西区	28.2
3	川崎市麻生区	27.9
4	横浜市青葉区	27.7
5	横浜市港北区	27.4

4 (5) サービス職業従事者

*高い順 (神奈川県 11.9%)

順位	市区町村	割合 (%)
1	箱根町	47.8
2	湯河原町	24.1
3	真鶴町	20.6
4	三浦市	15.9
5	清川村	14.8

4 (7) 農林漁業従事者

*高い順 (神奈川県 0.8%)

順位	市区町村	割合 (%)
1	三浦市	11.1
2	中井町	7.8
3	山北町	5.8
4	清川村	4.0
5	大井町	3.5

4 (9) 輸送・機械運転従事者

*高い順 (神奈川県 3.2%)

順位	市区町村	割合 (%)
1	愛川町	7.1
2	清川村	7.0
3	寒川町	5.5
4	川崎市川崎区	5.3
5	綾瀬市	5.2

4 (11) 運搬・清掃・包装等従事者

*高い順 (神奈川県 7.0%)

順位	市区町村	割合 (%)
1	愛川町	14.8
2	箱根町	11.1
3	綾瀬市	10.8
4	湯河原町	10.8
5	中井町	10.7

4 (2) 専門的・技術的職業従事者

*高い順 (神奈川県 22.8%)

順位	市区町村	割合 (%)
1	川崎市中原区	30.3
2	川崎市多摩区	28.2
3	川崎市麻生区	28.0
4	横浜市西区	28.0
5	横浜市港北区	27.7

4 (4) 販売従事者

*高い順 (神奈川県 13.7%)

順位	市区町村	割合 (%)
1	横浜市都筑区	16.7
2	横浜市青葉区	16.6
3	川崎市宮前区	16.3
4	横浜市港北区	15.7
5	逗子市	15.5

4 (6) 保安職業従事者

*高い順 (神奈川県 2.0%)

順位	市区町村	割合 (%)
1	横須賀市	9.2
2	綾瀬市	3.4
3	横浜市金沢区	2.7
4	大和市	2.7
5	座間市	2.6

4 (8) 生産工程従事者

*高い順 (神奈川県 9.7%)

順位	市区町村	割合 (%)
1	愛川町	24.8
2	寒川町	19.5
3	中井町	17.9
4	綾瀬市	17.7
5	山北町	16.2

4 (10) 建設・採掘従事者

*高い順 (神奈川県 3.8%)

順位	市区町村	割合 (%)
1	山北町	6.7
2	愛川町	6.3
3	綾瀬市	5.8
4	寒川町	5.8
5	湯河原町	5.7



神奈川県

統計センター 人口・社会統計課 電話(045)312-1121(代表) 内線 2531、2532
横浜市神奈川区鶴屋町 2-24-2 〒221-0835